

Lammaset & vuohi

3/2010



Tuotosseurantatulokset ja hittilistat 2009

Suomen Lammasyhdistyksen jäsenjulkaisu. www.proagria.fi/suomenlammasyhdistys



Varaudu petoihin

Eläinkuljetusta
pykälien mukaan



Vuohien
laidunkauden
avaus kiinnosti

PRO
Agria



Villat meille - langat teille

Otamme vastaan hyvää suomalaista villaa kehrättäväksi ja valmistamme siitä 60 vuoden kokemuksella **huovutusvillaa**, **tuplahahtuvaa**, **hahtuvalankaa** sekä **karsta-** ja **kampalankoja**. Vähintään 20 kg:n villaerästä valmistamme myös ns. oman erän karstalankaa.

PIRTIN KEHRÄÄMÖ OY JA TEHTAANMYYMÄLÄ

Kehräämöntie 2, 51520 Hiirola
puh. (015) 173 030
faksi (015)173 225
kehramo@pirtinkehraamo.fi
www.pirtinkehraamo.fi



TERVETULOA!



TEKEMISEN ILOA - myös kesälomalla

Käsityömallit, joihin on saatavissa ohjeet, näet nyt sivuilta-
mme kohdasta tuotteet/käsityöohjeet. Lähetämme ohjeet
lankatilauksen yhteydessä. Tutustu kuviin ja tee tilaus!



LAMPURIT HUOMIO VILLAN OSTORAJOITUS
Villavarastomme ovat täynnä, ostimme
toistaiseksi villaa vain sellaisista eristä, joista
vähintään puolet kehrutetaan tuotteiksi.

YLLÄTYSTARJOUKSIA
TEHTAANMYYMÄLÄSSÄ KESÄVIIKOILLA



32 Lammastaloutta Irlannissa



27 Lammas toimii maatilamatkailussa



Petollinen tyytyväisyys

Lammastalouden nostetta on hehkutettu jo jonkin aikaa monelta taholta. Niin monipuolinen, eettinen, sympaattinen, maukas, mukavakin. Sitähän se lammas on.

Hehkutus on ansaittua ja siitä pitää nauttia, mutta samalla sen keskellä pitää muistaa, että lammas on sitä, mitä me siitä teemme.

Kun kehuja satelee, on helppo tuudittautua onnistumisen tunteeseen. Tunne on miellyttävä, mutta siinä piilee taantumisen vaara. Kun on oikein tyytyväinen, saattaa unohtaa kehittyä.

Vaikka niin sanottu flow on nyt mainio, siihen ei ole varaa jäädä kellumaan. Sekä omaa että kollegan lampuointia on jatkuvasti katsottava sopivan kriittisin, kuluttajan silmäläsein. Niiden ja jatkuvan kehittymisen kautta se tulos syntyy.

Vihreää, aurinkoista ja tulevaisuuteen katsovaa kesää kaikille!

Terhi Torikka

Sisällysluettelo

VAKIOPALSTAT

- 4 Pääkirjoitus
- 5 Edunvalvonta
- 6 Tuoretta satoa
- 11 Eläinlääkäri
- 15 Parhaat päältä
- 30 Kerittyä ja karstattua
- 34 Aidan toiselta puolen
- 34 Historiikkikatsaus
- 37 Lammashaasta lautaselle
- 42 10 Kysymystä

KESKIAUKEAMALIITE:

- 19 Tuotosseurannan tulokset



VUOHIPALSTA

- 40 Vieraana vuohitilalla

ARTIKKELIT

- 8 Ruoka-Suomi lampurin apuna
- 9 Pedot ja lampaat
- 12 Laadukasta säilörehua
- 16 Lammas muuttuvassa ilmastossa
- 18 Uuhipalkkion hakijat vähenevät
- 27 Lammas matkailun vetonaulana
- 32 Lammastaloutta Irlannin tapaan
- 35 Talousseuranta tulosanalyysillä
- 38 Hanke vauhdissa
- 43 Uuden lampurin mietteitä

16 Ilmastonmuutos tulee, miten käy lampaiden?



Tilauhinta: 60 €/vuosikerta 2010 (5 numeroa), sis. SLY:n jäsenyyden
Kannattajajäsenyys: 300 €/vuosi
Paino: T-Print Ky, Hyvinkää
Kansikuva: Viola Fredin

Toimituksen osoite:
 Terhi Torikka
 Valhallankatu 12 A 3
 00250 Helsinki

Toimitus ja ilmoitusmyynti:
 Päätoimittaja:
 Pia Parikka
 Puh. 020 747 2451
 pia.parikka@proagria.fi

Toimitussihteeri:
 Terhi Torikka
 Puh. 040 752 6363
 terhi.torikka@gmail.com

Toimituskunta:
 Tapio Rintala
 Johanna Alamikkotervo
 Janne Jokela
 Eero Lehtinen
 Sebastian Nurmi
 Susanna Nuutinen
 Jan Suttle

ISSN 0785-7276

Seuraava lehti 4/2010:
 Ilmestyy 8.10.2010.
 Aineistot 27.8. mennessä.





Muutoksen monet kasvot

Elämme jatkuvaa muutosten aikaa. Maa-ilmia ympärillämme muuttuu niin nopeasti, että hämäläistä hirvittää. Onko mikään enää pysyvää?

Muutoksen suunta vaihtelee. Välillä huomaamme myötätuulen tempaisseen meidät mukaansa. Toisaalta toisinaan taas vastatuuli puhaltaa niin, että emme tahdo pystyssä pysyä.

Myötätuulta lammasektorille on riittänyt yllin kyllin yhteiskunnallisesta arvomurroksesta. Tiedostava kuluttaja pitää kotimaista lähikaritsaa eettisenä ruokatekona, ja antaa sekä tuotteelle, että sen tuottajalle oikeutettua arvostusta. Kotimaisen karitsanlihantuotannon nostamiselle lammasstrategian visioon on juuri nyt erinomaiset mahdollisuudet, sillä tuotteillemme on kysyntää.

Pehmeiden arvojen uudessa tulemisessa on myös kääntöpuolensa. Eläinten hyvinvointiasiat ovat nousseet median uutisoinnin keskiöön. On hyvä, että kuluttaja on kiinnostunut eläinten hyvinvoinnista, mutta aina hyvinvointitiedotus ei ole pohjautunut faktoihin. Olemme lähes aseettomia, jos meihin kohdistuu suunniteltu hyökkäys, jonka lopputulos on ennalta päätetty. EU-eläinsuojelutarjastusten tuoreet tulokset kuitenkin osoittavat, että meillä on aidosti myös parannettavaa hyvinvointiasioissa.

Vaikka eläinsuojelukeskustelun toimintaympäristö on haastava, ei meidän auta kyynistyä. Pidetään yhdessä huoli siitä, että toimintamme on läpinäkyvää, ja kestää päivänvalon kaikissa olosuhteissa. Pidetään huoli myös kaverista, ja yritetään saada yhteistuumin tietoa hyvistä ja lainmukaisista toimintatavoista välitettyä kaikille lampureille harrastelijoista huippuammattilaisiin.

Maatalouden rakennemuutos ja ammattimaistuminen ovat vaikuttaneet lammastalouden tuotantotapoihin. Lampaiden punnitukset ovat lisääntyneet viime vuosina ilahduttavasti. Eläinainekseen kiinnitetään huomiota, ja sen parantamiseksi ollaan valmiita tekemään töitä.

Yksiköiden kasvu on tuonut suomenlampaalla toi-



veen helppohoitoisemmista vuonueista, mikä on laskenut maailmalla erinomaisesta hedelmällisyydestään tunnetun rodun keskimääräisen vuonuekoon ennätysalhaiselle tasolle. Suomenlampaan vientihankkeiden vetureille hedelmällisyyden alenema aiheuttaa harmaita hiuksia. Myös eläinaineksemme muuttuu, ja muutoksen suunta voi joskus olla oikukas.

Puhuttaessa lammastalouteen liittyvistä muutoksista, ei teurastusta voida sivuuttaa. Eräs teurastukseen liittyvä positiivinen muutos on ollut teurastietojen tallennusten yleistymisen tuotosseurantatiloilla. Ammattilaislampurit vaativat teurastamoilta oikeutetusti virallisen luokittajan tekemiä ruhojen lihakkuus- ja rasvaluokitustuloksia sekä yksilökohtaisia teuraspainoja. Tietojen tulee olla käytettävissä, jotta tuottajan oikeusturva pystytään varmistamaan ja eläinainesta sekä tuotantotapoja kehittämään. Tammi-kuussa todennäköisesti voimaan astuvan teuraskaritsoiden laatupalkkion myötä yksilökohtaisten teuraspainojen merkitys tulee korostuman entisestään.

Vuoden lopulla lammastaloutta on muutakin jännitettävää kuin päätös teuraskaritsoiden laatupalkkiosta. Suomen suurin lammasteurastamo suljettiin viime vuoden lopulla. Uuden teurastamon on määrä avata ovensa ennen syysruuhkia. Toivottavasti projekti etenee suunnittelussa aikataulussa.

Muutosten aika on kaikkea muuta kuin ohi. EU:n yhteisessä maatalouspolitiikassa 2014 alkavan ohjelmakauden valmistelu on jo täydessä vauhdissa. Lampaanlihamarkkinoilla valuuttavaihtelut voivat pian avata uusia näkymiä. Muutosten suuntaa voidaan arvailla, mutta on varmaa, että niitä on luvassa myös jatkossa. Mutta muutoksista viisi, me kyllä pärjäämme!

*Pia Parikka,
kehityspäällikkö, ProAgria Keskusten Liitto
toiminnanjohtaja, Suomen Lammasyhdistys*



FINNSHEEP-päivä to 7.10.2010 klo 10.00

Pyysalon toimintakeskus, Pyysalontie 23, 36120 SUINULA

Lihasulan Säätio ja ProAgria Pirkanmaa järjestävät Finnsheep-päivän. Seminaarin aiheina ovat **suomenlampaan** jalostus, trendit, linjalajostus, ruokinnan erilaisuus, villan jatkojalostus ja keinosiemennyksen käyttö. Finnsheep-päivään on mahdollista osallistua netin kautta.

Esiintyjät:

Juha Kantanen, Matti Koivisto, Jill Christiansen Stentorpin t., Pia Parikka, Johanna Rautiainen ja FINNSHEEP r.y.-n edustaja. Hinta 35 € + ALV 22 %.

Tarkempi ohjelma löytyy lähempänä kyseistä tapahtumapäivää ProAgria Pirkanmaan nettisivuilta www.proagria.fi/pirkanmaa

Lisätietoja:

Kaie Ahlskog lammasyritysneuvoja
ProAgria Pirkanmaa, puh. 020 747 2792 tai 0400 731 811
email kaie.ahlskog@proagria.fi





Matti Rissanen

MTK:n lihavaliokunnan varapuheenjohtaja

Lammastalouden edunvalvontaa yläperän näkökulmasta

Kevään lämpö yletyi tänne Pohjois-Suomeen asti, täällä siirryttiin kevättalvesta reilussa viikossa kesään. Toukokuun ensimmäisellä viikolla pääsi traktorilla vaivoin ajamaan metsässä paksun hangen vuoksi. Hellejakso sulatti lumet, nosti melkoisen tulvan jokeen ja toi lehdenalut koi-vuihin, myös etelärinteiden pelloilla pystyi aloittamaan kevättyöt. Laitumille - varsinkaan jokivarren luonnonlaitumille - ei varhaisesta lämpöpiikistä huolimatta päästy toukokuussa.

Kävimme helmikuussa Lapin – lammashankkeen osasponsoroina tutustumassa Irlannin lammastalouteen. Meitä oli vajaa parikymmentä lampuria eripuolilta maakuntaa. Kurkistus suurehkon maatalous- ja lammasmaan elämään Lapin kaamoksisen umpitalven keskeltä oli mielenkiintoinen.

Irlanti oli juuri selvinnyt kovimasta talvesta 30 vuoteen: lunta oli ollut pysyvästi ja pakkanen oli laskenut alimmillaan -17 asteeseen. Tuolloin siellä vaikutti olevan, kuten meillä toukokuussa, ennen silmujen avautumista.

Meille esiteltiin maan lammastaloutta yhdistetyssä neuvonta-, tutkimus- ja maatalouden koulutuslaitoksessa. Meillähän nuo kolme laitosta toimivat kaikki erillään – kaksi viimeksi mainittua lienevät lammaspuoella todella vaatimattomia.

Heillä on lammastiloja yli 31 000 ja lampaita noin 2,5 miljoonaa. Alle sadan uuhien tiloja oli 21 000. Lammasmäärä oli tullut tuohon lukuun vuoden 2000 vajaan viidestä miljoonasta. Syyksi he kertoivat elin-kohtaisista palkkioista luopumisen ja tukien siirron tilakohtaiseksi. Myös lampaanlihan kulutus oli muuttunut yhdeksästä neljään kiloon henkeä kohden.

Karitsanlihasta maksettiin vuodenajasta riippuen 4,6-3,4 €/kg. Lihan hinta oli muuttunut edellisvuodesta Irlannissa 0,8 prosenttia ylöspäin, Ranskassa 3,9 prosenttia, GB:ssä 5,3 prosenttia ja Uudessa-Seelannissa tutkimuslaitoksen mukaan 19,7 prosenttia.

Tutkimuslaitoksen ”tarkkailussa” olevista tiloista paras kolmannes tuotti 9,1 uuhella hehtaaria kohden 14,7 myytyä karitsaa per hehtaari. Heikoimmilla luvut olivat 6 uuhella hehtaaria kohden ja 7,5 myytyä karitsaa per hehtaari. Rahaksi muutettuna heidän mukaansa nettokate oli parhaimmilla 17,2 €/karitsa enemmän. Mielenkiintoista oli, että heidän mukaansa lampaalla oli mahdollista tuottaa laidunhehtaarilta enemmän lihaa kuin emolehmillä.

Tutkimuslaitoksessa oli itselleni aivan uusia tunnuslukuja liittyen lihan tuotantoon laitumelta. Meillä lampaat ovat sisällä ja ruokinnassa vähintään

240 päivää, heillä lisärehua tarvitaan vain pari kolmeksi kuukaudeksi. Lammastaloudella on supistumisesta huolimatta erittäin suuri merkitys Irlannin maaseudulle. Kaikkialla näkyi laiduntavia eläimiä – kylät eivät todellakaan kasva umpeen. Pubikin taisi olla joka kylässä, täältä ne katosivat 1970-luvulla. Maan hinta oli 20 000 euroa hetaarilta ja maata sai ostaa vain asumalla maassa pysyvästi!

Tutustumistila käytti elektronisia korvamerkkejä. Osa lampaista oli varsin kevytrakenteisissa lampoloissa, joiden lattiaratkaisun nähdessäni olin ihmeissäni. Tilalla oli käytössä vastaava ritilästä kuin tilallamme Lapissa. Heilläkään ei viljellä viljaa, kaikki pelot ovat nurmella ja kutteria tuottavat höyläämötkin lienevät erittäin harvassa metsättömyydestä päätellen. Turve meni polttoon. Kuivikkeita ei siis ole.

Irlannissa lihantuotanto-olosuhteet meikäläiseen verrattuna ovat huikeasti paremmat. Aidoistakaan ei tarvitse tolppia uusia ikinä – kivi-aitoja riitti! Toisaalta riukumetsätkin puuttuivat. Tuntuisikin, että tulevaisuudessa CAP-neuvotteluissa seuraavalle ohjelmakaudelle, Etelä-Suomestakin pitäisi alkaa puhumaan ehdottomasti alaperänä. Samalta viivalta on lähes mahdoton kilpailla heidän kanssaan tuotantokustannuksissa ja lammastalouden puitteilla kaikilla osa-alueilla yhteisessä Unionissa.

Aholan texel-jalostuslampola

Tarjolla korkeatasoisia texel-rotuisia siitosuuhia ja -pässejä

- Kestävä rakenne
- Hyvät emot
- Erinomaiset teurasluokat
- Rasvattomat ruhot

Arvostamme:

- Eettinen tuotantotapa
- Hyvinvoivat eläimet
- Toiminnan avoimuus
- Luotettavuus

Ota yhteyttä!

Veli Ahola, Ollilantie 19,
61170 Sääskeniemi,
p. 050 322 8998,
veli.ahola@kuusnetikka.fi



Oletteko jo tavanneet?

Tuoretta satoa

KOONNUT: Terhi Torikka ja Pia Parikka

SUOMEN LAMMASYHDISTYKSEEN PUUHATAAN PERHEJÄSENYTTÄ

Lammas & vuohi -lehden vuosikerta sisältyy nykyisellään kaikkiin Suomen Lammasyhdistyksen jäsenyysmuotoihin. Jäsenkunnassa on virinnyt ajatus jäsenyystyypistä, johon ei sisältyisi lehtitilausta. Uuden jäsenyystyypin työnimi on perhejäsen.

Perhejäseniksi voisivat liittyä samassa taloudessa varsinaisen jäsenen kanssa asuvat henkilöt. Perhejäsenyys olisi varsinaista jäsenyyttä edullisempi jäsenyysmuoto, sillä perhejäsenelle ei postitettaisi Lammas & vuohi -lehteä. Muilta osin perhejäsenet olisivat täysivaltaisia Suomen Lammasyhdistyksen jäseniä, ja heillä olisi äänioikeus yhdistyksen vaaleissa.

Keskustelu perhejäsenyydestä jatkuu Valtakunnallisten Lammaspäivien yhteydessä järjestettävässä Suomen Lammasyhdistyksen syyskokouksessa Kouvolassa 13.11.2010.

Uusi kirja NURMIREHUIJEN TUOTANNOSTA JA KÄYTÖSTÄ

Kotieläintilojen avuksi ilmestyi toukokuussa Nurmirehujen tuotanto ja käyttö -julkaisu, jossa on uutta tietoa nurmirehujen käytön tehostamismahdollisuuksista tiloilla, ja niiden vaikutuksista tuotannon kannattavuuteen.

Kirjassa tuodaan esille keinot parantaa nurmisadon määrää ja laatua kiinnittämällä huomiota nurmen perustamiseen ja hoitoon, korjuuseen sekä säilöntään. Julkaisu ilmestyy ProAgria Keskusten Liiton ja MTT:n Tieto tuottamaan -sarjassa.

Kirja kertoo nurmirehujen ominaisuuksista ja laatuvaatimuksista eri eläinryhmien, erityisesti lypsylehmien ruokinnassa. Julkaisussa kuvataan nurmen kasvuun ja kehitykseen vaikuttavia tekijöitä, ja siinä on uutta tietoa nurmikasvien versotyyppien merkityksestä rehun laatuun.

www.proagria.fi/julkaisut

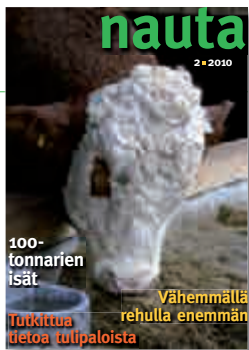


LAMPAAT KESÄTÖIHIN VOIMAJOHTOJEN ALLE

Tänä kesänä maaseutuyrittäjät tuottavat maisemanhoitopalveluja ainakin viiden kunnan viheralueille Pirkanmaalla. Nokialla Natura 2000 -verkostoon kuuluva Luodon saari sekä Hätilännotkon viheralue ovat Nokian kaupungin sekä Fingridin ja Vattenfallin yhteisiä hoitokohteita, jossa alueiden halki kulkevat voimajohdot.

Alueiden hoidon suunnittelusta ja järjestämisestä on vastannut ProAgria Pirkanmaan Ympäristöyrittäjyys kannattavaksi -hanke. Luodon saaren osalta suunnittelu toteutettiin yhteistyössä Pirkanmaan elinkeino-, liikenne- ja ympäristökeskuksen kanssa.

Laidunnus on erinomainen tapa hoitaa maaseutumaisia alueita myös taajamassa. Hoidettu ympäristö lisää luonnon ja maiseman monimuotoisuutta sekä asuinympäristön viihtyisyyttä. Lisätietoa maisemalaidunnuksesta: www.laidunpankki.fi



nauta sika

Karjatilallisten monipuoliset ammattilehdet - ajassa mukana

Alan erikoistietoa eri aihepiireistä:

Jalostus
Ruokinta ja hoito
Terveystuho
Talous ja tuotantoympäristö

5 asiapiitoista lehteä vuodessa



Tilaukset www.faba.fi -> lehdet,
postilla asiakaspalvelu@faba.fi tai
puh. 020 747 2043



KOLIN LAMMASPAIMEN -ELÄMYSVIIKOLLE TULIJOITA RUUHKAKSI ASTI

Kolin kansallispuiston lammaspaimenen pesti saavutti jälleen suuren suosion: paimenviikkoja tiedusteli lähes sata kiinnostunutta ympäri Suomen. Villantuoksuisia elämyksiä kansallispuistossa riitti kuitenkin vain 11 nopeimmalle.

Suosituksen elämysloman malli kopioitiin tänä vuonna myös lampuri *Jyrki Suikkaselle* Nevalan perinnepihaan, Kolin kansallispuiston kupeeseen.

Metsähallituksen Kolin kansallispuistossa sijaitsevalla Seppälän pientilalla on viimeiset kolme kesää ollut lammaspaimenia huolehtimassa luonnonhoitajalampaiden päivittäisistä tarpeista.

Vettä saattaa joutua kantamaan laitumelle kuumana päivänä useita kertoja. Paimen siirtää lampaita laitumelta toiselle, kun ruoho alkaa edellisellä lohkokolla olla syöty. Lampaiden yleiskuntoa on myös tarkkailtava, eikä laskeminenkaan ei ole turhaa.

Lammaspaimenen pesti on sovittu viikon mittaisella lammaspaimensopimuksella. Paimenella on käytössään päärakennuksen lisäksi savusauna.

Viikot ovat maksullisia. Maksulla katetaan tilan ylläpitokuluja ja luonnonhoidon kustannuksia. Maksu on luonnonhoidon tukimaksu, jota vastaan paimen saa elämyksellisen kokemuksen kansallispuistosta ja luonnosta sekä villantuoksuisen mökkiloman.

SUOMALAINEN VILLA NÄYTILLÄ RANSKASSA

Suomenlampaan villa oli mukana Wools of Europe -villataiteiden festivaalissa Ranskan Rambouletteissa toukokuussa. Samassa yhteydessä pidettiin merinolampaan maailmankonferenssi.

Paikkana oli maatila Bergerie National, joka toimii yleisölle avoimena koetilana ja 600 merinolampaan geenipankkina.

Suomesta näyttelyyn ja siitä koottavaan katalogiin osallistui *Jill Cristiansen* suomenlampaan osiolla sekä tuoteosiolla noin sadan muun lammasrodun tuottajan ja jatkojalostajan joukossa.

Katalogi on kattava, informatiivinen kirja, jossa esitellään lyhyesti noin 100 eurooppalaista lammasrotua. Viereisellä aukeamalla on kuvaus tekijästä ja tuotteesta, joka on tehty saman rodun villasta. Kirjassa esitetään sekä villan uusia että unohdettuja käyttötapoja ja valmistusmenetelmiä.

Näyttelyn tavoite oli nostaa esiin Euroopan omia villantuottajaroituja vastapainona maailmanmarkkinoita hallitsevalle merinorodulle.

Tapahtumassa painotettiin Cristiansenin mukaan painotti pienimuotoisuuden, kestävän kehityksen, geneettisen monimuotoisuuden ja luovuuden tärkeyttä globalisoidussa maailmassa. ”Suomenlampaan villan tulevaisuus on valosa kun vaan sen itse oivallamme.”

Lisäksi näyttelyssä haluttiin osoittaa yleisölle tämän uusiutuvan luonnonkuidun monipuolisuus ja mahdollisuudet sekä yhdistää villantuottajat ja käsityö-



Heikki Vendelin ja Jill Cristiansen edustivat suomalaista villaa Ranskassa.

läiset. Näyttelyn on tarkoitus on kiertää eri maissa, seuraavaksi se siirtyy Italian Biellaan.

Biellassa toimii Consorzio Biella the Wool Company, joka koostuu villajalostajista Biellan tekstiilialueella Pohjois-Italiassa. Jalostajat ostavat ja pakkaavat sopimuslammureitten villat myytäväksi.



Rambouletin merinoja.

JO TUHAT AITOA MAKUA aitojamakuja.fi-SIVUSTOLLA

Aitojamakuja.fi -sivusto on elintarvikealan yritysten oma, valtakunnallinen hakupalvelu, jossa esittäytyvät erityisesti pienet ja keskisuuret elintarvikeyritykset. Yhden osoitteen alta löytyy yrityksiä ja tuotteita ympäri Suomen. Sivustolla esittäytyy jo 1000 yritystä.

Sivustoa ylläpitää valtakunnallinen, kolmivuotinen Aitoja makuja -hanke (2009-2011), joka lisää tietoisuutta elintarvikkeiden pientuotannosta ja edistää pienyrityksien näkyvyyttä ja löydettävyyttä niin ruoka-alan ammattilaisten kuin suuren yleisön keskuudessa.

Aitojamakuja.fi -palvelu auttaa ruuan ostajia ja tuottajia löytämään toisensa. Yrityksiä voi etsiä esimerkiksi toimialan mukaan tai maakunnan alueelta. Viime aikoina sivustoa on esitelty erityisesti ammattikeittäille ja sieltä saatu palaute on ollut varsin positiivista.

Lammas ja vuohitilat pärjäivät huonosti eläinsuojelutarkastuksissa

Lampaiden ja vuohtien pito-olosuhteita valvottiin viime vuonna ensimmäistä kertaa EU-eläinsuojelutarkastuksissa. Tarkastettavana oli noin kaksi prosenttia lammas- ja vuohtiloista.

Laiminlyöntejä havaittiin noin joka kolmannessa tarkastuksessa. Määrä on selvästi enemmän kuin muilla eläinlajeilla, sillä kaikkiaan eläinsuojelusäästösten vastaista menettelyä raportoitiin noin 19 prosentilla tiloista.

EU-eläinsuojelutarkastus tehtiin kaikkiaan 561 tuotantoeläintilalla, joissa tarkastettiin yhteensä yli 360 000 eläimen pito-olot, ilmenee Eviran tiedotteesta.

Suomen Lammasyhdistys r.y. Hallitus 2010

Tapio Rintala, puheenjohtaja,
puh. 0500 257 280, tapio.rintala@co.inet.fi
Oripääntie 999, 21900 Yläne

Janne Jokela, varapuheenjohtaja,
puh. 0440 876 530, jokelaj@nic.fi
Mäkelänmäentie 25, 68240 Ala-Viirre
Varajäsen: *Timo Heikkilä*, puh. (0400) 686 616
heikkila.timo@kotinet.com
Arolantie 88, 85200 Alavieska

Eero Lehtinen, puh. 050 4006 282
lehtinen.eero@gmail.com
Tavinjärventie 118, 71740 Tavinsalmi
Varajäsen: *Outi Sirola*, puh. 040 566 4153
outi@sirolantila.com
Sininentie 555, 82600 Tohmajärvi

Johanna Alamikkotervo, puh. 041 459 6657
johanna.alamikkotervo@gmail.com
Vanhalantie 17, 95300 Tervola
Varajäsen: *Matti Rissanen*, puh. 040 5311 788
matti.rissanen1@pp.inet.fi
Jeesiönratsutie 2785, 99770 Jeesiö

Sebastian Nurmi, puh. 050 581 0721
studio.sebastian@netlife.fi
Bovikintie 25, 10600 Raasepori
Varajäsen: *Lauri Leinonen*, puh. 0400 458 286
late@lampuri.fi
Koivusuontie 424, 32300 Mellilä

Susanna Nuutinen, puh. 050 340 5130
susanna.nuutinen@putkisalo.fi
Putkisalontie 172, 58900 Rantasalmi
Varajäsen: *Kaarin Knuuttilla*, puh. 040 578 6317,
skaarin.knuuttilla@pp.inet.fi
Ahviontie 260, 46960 Muhniemi

Jan Suttle, puh. 0500 820 243,
jansuttle@netscape.net
Vuohelantie 34, 38250 Roismala
Varajäsen: *Mikaela Ingo*, puh. 044 284 0532,
mikaela.ingo@agrolink.fi
Staversbyväden 187 B, 66520 Veikars

Yhdistys rekisteröity 27.12.1988

Ruoka-Suomi -teemaryhmä lampurienkin palveluksessa

Ruoka-Suomi on Maaseutupolitiikan yhteistyöryhmän asettama teemaryhmä, jonka tehtävä on kehittää elintarvikealan pk-yrittäjyyttä, välittää ja tuottaa tietoa, olla kontaktipisteenä niin kotimaassa kuin myös kansainvälisesti alan verkostoissa ja toimia alan pienempien yrittäjien äänitorvena.

Ruoka-Suomi -työn vahvuus on moneen suuntaan tapahtuvassa yhteistyössä, verkostojen rakentamisessa ja tiiviissä tietojen vaihdossa. Teemaryhmässä on mukana elintarvikelainsäädännöstä ja tukijärjestelmistä vastaavia viranomaisia, alan valtakunnallisia kehittäjä-, neuvonta- ja viestintäorganisaatioita sekä alan yritysten kehittämistyötä tekeviä asiantuntijoita.

Verkosto on maankattava. Teemaryhmä myös välittää tietoa moneen suuntaan. Tavoite on olla aktiivisesti elintarvikealan pienyrittäjien ja pienjalostuksen arjessa ja toimia ajankohtaisten kysymysten ratkaisemisessa ja kehittämisessä.

Laaja kontaktipinta

Laajan kontaktipinnan kautta monet yritykset ovat löytäneet esimerkiksi raaka-ainetuottajia tai jakelukanavia tuotteilleen, kehittäjäthot yhteistyökumppaneita hankkeiden toteuttamiseen ja tutkimuslaitokset case-tapauksia tutkimuksiinsa.

Tiedonkulku toimii myös toiseen suuntaan, valtakunnan tasolla tehdystä valmisteluista tai päätöksistä jokainen jäsen voi omien kanaviensa kautta viedä tietoa eteenpäin yritystasolle asti.

Ruoka-Suomen tehtävänä on olla myös rakentamassa elintarvikealan näkökulmaa maaseutu- ja elinkeinopoliittisiin asiakirjoihin. Viime vuonna hyväksytyssä 5. maaseutupoliittisessa kokonaisuohjelmassa alaan suoraan liittyviä toimenpiteitä oli viisi, jotka käsittävät osaamispääoman kasvattamista, pienyritysten tuotteiden esiin nostoa ja menekinedistämistä sekä alueellisten ruokajärjestelmien kehittämistä.

Hallitus lähiruuan tukena

Matti Vanhasen toisen hallituksen toukokuussa 2009 hyväksymässä maaseutupoliittisessa selonteossa elintarvikealan pienyrittäjyys ja lähiruoka ovat vahvasti mukana. Lupausten mukaan esimerkiksi hankintalain kynnysarvot nousivat 1.6. 2010 alkaen, mikä toivottavasti parantaa pienten yritysten mahdollisuuksia saada tuotteitaan mukaan julkisiin hankintoihin.

Selonteossa hallitus myös linjasi etsivänsä keinoja yhteistyössä kaupan kanssa lähiruuan parempaan saatavuuteen ja näkyvyyteen kaupoissa. Ruoka-Suomi -teemaryhmä on yhdessä muun muassa Päivittäistavarakauppa ry:n ja MTK:n kanssa aloittanut konkreettisten toimenpi-

teiden suunnittelun pienyrittäjien ja vähittäiskaupan toimijoiden yhteistyön lisäämiseksi.

Yhteistyöllä pääsee eteenpäin

Toimenpide-ehdotukset ja poliittiset linjaukset eivät sinänsä alaa edistä, vaan ne tarvitsevat taakseen monia toimijoita.

Yhteistyön rakentaminen eri alue-tasooilla on tärkeää, sillä mitä paremmin kuluttajien tarpeet ja toiveet saadaan tuottajille ja raaka-aineiden jatkojalostajille, sitä tehokkaammin omalta alueelta kotoisin olevia raaka-aineita saadaan hyödynnetyksi ja jalostetuksi asiakkaille.

Lammastalouteen liittyen Ruoka-Suomi -teemaryhmä on ollut useissa alan toiminnoissa mukana. Mainittakoon lammasketjun opintomatkojen järjestäminen vuosina 2004-2006 Ahvenanmaalle, Hyvä tapa toimia lammasketjussa -oppaan laadinta sekä alan kehittämishankkeisiin ja Suomen lammasyhdistyksen seminaareissa mukana olo.

Toivomme lammäs- ja vuohialan yrittäjien olevan aktiivisesti yhteydessä kartassa mainittuihin aluejäsentimme, jotka pystyvät ohjaamaan ja auttamaan käytännön kysymyksissä sekä kertomaan käynnissä olevasta kehittämistoiminnasta!

Lisätietoa

Ruoka-Suomi -teemaryhmästä:
www.ruokasuomi.fi
elintarvikealan pienyrityksistä:
www.aitojamakuja.fi
Ruoka-Suomi -teemaryhmän puheenjohtaja Kirsi Viljanen,
puh. (09) 1605 2930 tai 040 513 2125,
kirsi.viljanen@mmm.fi
Ruoka-Suomi -teemaryhmän koordinaattori Heidi Valtari,
puh. (02) 333 6416 tai 0400 487160,
heidi.valtari@utu.fi



**Kesän aitaravikkeita.
Sommarens stengselstillbehör.**

Kaikki lampaanhoitotarvikkeet meiltä!
Alla fårskotselillbehöver från oss!



LARSMON VILLANJALOSTAMO
www.larsmuullforadling.com
puh. 050 304 1159, 050 564 8375



Mitä jos hukka vie?

Sanna-Helena Rantala

Viime aikoina on julkisuudessa keskusteltu paljon Suomen petokannoista. Ottamatta kantaa petojen määriin, on kuitenkin todettava, että toisinaan pedot aiheuttavat vahinkoa kotieläimille. Onneksi petoeläimet vahingoittavat ihmisiä äärimmäisen harvoin.

Petoeläinten aiheuttamiin vahinkoihin voi hakea korvausta valtiolta. Korvauksen piiriin kuuluvat karhun, suden, ilveksen tai ahman aiheuttamat vahingot maataloudelle, kotieläimille, poroille ja esimerkiksi mehiläistarhoille.

Myös ihmisille ja liikenteelle aiheutuneeseen vahinkoon voi hakea korvausta. Vahingot on aiemmin korvattu valtion varoista sen mukaan kuin valtioneuvoston asetuksessa petovahinkojen korvaamisesta säädetään. Tämä asetus on ollut voimassa vuodesta 2000. Valtioneuvoston asetuksen korvasi kuitenkin 1.12.2009 voimaan tullut riistavahinkolaki.

Suurin osa petovahingoista poronhoitoalueella

Maa- ja metsätalousministeriön ylitarkastaja *Jussi Laanikarin* mukaan noin 95 prosenttia petovahingoista tapahtuu poronhoitoalueella. Koti-

eläinvahinkojen, kuten lammas- ja vuohivahinkojen, osuus on siis melko pieni. Sudet aiheuttivat vuonna 2008 vahinkoa muille kotieläimille kuin poroille 153 000 euron edestä. Vuosi 2008 oli melkoinen huippuvuosi petovahinkokorvauksissa, sillä normaalisti määrä ei ole näin suuri. Esimerkiksi viime vuonna vahinkokorvausten määrä oli 41 600 euroa. Kaikki petovahingot eivät tule viranomaisten tietoisuuteen, koska kaikista vahingoista ei haeta korvausta. Siten vahinkojen todellinen määrä voi olla tilastoitua suurempi.

Tällä hetkellä korvausjärjestelmä on sellainen, että tarkempia tilastoja lammas- ja vuohivahingoista on vaikea saada. Laanikari kuitenkin huomauttaa, että suurin osa esimerkiksi susien aiheuttamista vahingoista tapahtuu yleensä koirille muiden riistaeläinten metsästyksen yhteydessä. Korvausjärjestelmää ollaan uusimas-

sa parhaillaan niin, että järjestelmästä saataisiin tarkempaa eläinkohtaista tietoa.

Uudistuksia riistavahinkolaissa

Viime vuoden joulukuun alussa astui voimaan uusi riistavahinkolaki. Laki

KÄÄNNÄ

KOTIMAISET HALVALLA

PYÖRÖPAALI-HÄKKI.
Uusi malli.
alk. 255 €, sis. alv

Aitaelementit
pikalukituksella

1,2 m – 64 €, sis. alv
1,5 m – 69 €, sis. alv
2 m – 76 €, sis. alv
1,5 m käyntiovellalla 95 €, sis. alv

Karitsaportti, säädettävä – 135 €, sis. alv
Lämmitettävät juomakupit uutuuksella
(irroitettavalla pohjatulpalla)

www.retronik.com
Reino Louko
puh. 050 521 0082, fax (06) 437 6205

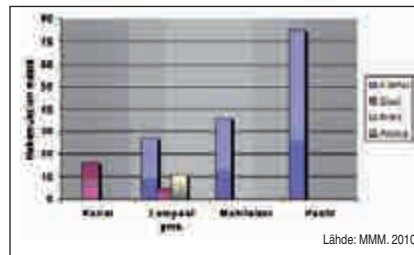
ei tuonut kotieläinvahinkojen korvaamiseen suuria muutoksia. Merkittävin muutos aiempaan on entisen 250 euron omavastuun muuttuminen 170 euroon. Jos siis kalenterivuoden aikana tapahtuu vahinkoja alle 170 eurolla, ei korvausta saa. Useamasta vuoden aikana tapahtuneesta vahingosta voidaan kuitenkin hakea korvausta samalla kertaa, jolloin 170 euron korvauskynnys monesti ylittyy. Omavastuun poistuminen on nähty hyvänä asiana niin hallinnossa kuin tuottajapuolella. Henkilövahinkojen kohdalla korvauskynnystä ei ole.

Riistavahinkoasetus viedään valtioneuvoston hyväksyttäväksi tänä keväänä. Uusi asetus ei sisällä kotieläinvahinkoja koskevia säädöksiä, sillä suurimmat uudistukset koskevat porovahinkoja. Tällä hetkellä asetus on virkamiesvalmistelussa. Erikseen annettavalla maa- ja metsätalousministeriön asetuksella tullaan vahvistamaan eläinvahinkojen korvaamisessa käytettävät käyvät arvot, mutta edelleen eläinvahingon toteaa ja arvioi vahinkopaikkakunnan maaseutuelinkeinoviranomainen. Vielä on kuitenkin epäselvää, milloin korvauksia ryhdytään maksamaan asetuksessa määriteltyjen käyppien arvojen mukaan. Kuitenkin jatkossakin korvauksessa huomioidaan tapauskohtainen arviointi.

Korvauksen määrä

Petovahingot korvataan talousarvion rajoissa valtion varoista. Yksittäisissä tapauksissa ei ole mitään määrättyä korvauskattoa, vaan korvaus määräytyy tapauskohtaisesti. On kuitenkin huomioitava, että edelleenkin vahingonkorvauksen määrää laskettaessa otetaan vähennyksenä huomioon esimerkiksi vakuutuksen kautta

Petovahinkojen kohteet vuonna 2009



saatavat korvaukset. Korvaussumma voi siis vähentyä.

Mikäli vahinko korvataan, maksetaan korvaus myös hakijan maksamista vahingon selvittämisen kannalta tarpeellisista ja kohtuullisista vahin-

gon arviointikustannuksista. Korvaus voi myös alentua tai koko korvaus voidaan evätä, jos hakija on itse myötävaikuttanut vahingon syntymiseen. Lisätietoja petovahinkokorvauksista saa maa- ja metsätalousministeriön sivuilta sekä kunnan maaseutuelinkeinoviranomaiselta. Ministeriön sivuille on koottu melko kattava paketti hakumenettelystä ja -ehdoista. Sivuilta saa lisätietoa myös tulevista lakimuutoksista.

Maa- ja metsätalousministeriön internetsivut: www.mmm.fi

Miten korvauksia haetaan?

1. Muista tehdä vahinkoilmoitus viipymättä.

On hyvä muistaa, että vahingosta on aina viipymättä tehtävä vahinkoilmoitus. Ilman vahinkoilmoitusta ei voi saada petovahinkokorvauksia. Vahinkoilmoitus tehdään vahinkopaikkakunnan maaseutuelinkeinoviranomaiselle. Henkilövahingoista vahinkoilmoitus tehdään poliisille. Vahinkoilmoituksessa on mainittava, milloin ja missä vahinko on tapahtunut ja millainen on vahingon laatu ja määrä. Ilmoituksessa olisi mainittava myös, onko hakijalla mahdollisuus saada korvausta vahingosta esimerkiksi vakuutuksesta.

2. Korvauksen hakeminen

Mikäli tilalla tapahtuu petoeläimen aiheuttama viljelys-, eläin- tai irtaimistovahinko, korvausta voi hakea kotikunnan maaseutuviranomaiselta. Vahinkohakemuksessa on annettava vahingon laadun mukaan yksityiskohtaiset tiedot vahingon aiheuttajasta ja ajankohdasta. Lisäksi hakemuksessa on annettava tietoa vahingoittuneiden eläinten määrästä ja eläinlajeista sekä vahingon rahavahingon laadun ja muista vahingon suuruuteen vaikuttavista seikoista.

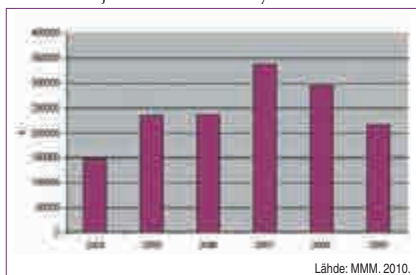
Joskus vahinko saattaa tapahtua toisen kunnan alueella. Tällaisissa tapauksissa tarvitaan vahinkohakemukseen myös vahinkoalueen kunnan maaseutuviranomaisen arvio vahingon määrästä ja lausunto vahingosta. Muuten hakuprosessi on sama ja hakemus toimitetaan oman kunnan maaseutuviranomaiselle.

Mikäli petoeläin vahingoittaa viljelyksiä tai irtaimistoa, pitää hakemukseen täydentää vahinkopinta-ala, kasvilaji, tuhoutuneen sadon määrä tai tuhoutuneen irtaimiston laji ja määrä. Molemmissa tapauksissa pitää hakemuksessa olla myös tietoa vahingon raha-arvosta ja muista vahingon suuruuteen vaikuttavista seikoista. On siis tärkeää lisätä kaikki oleellinen korvauksen määrään vaikuttava tieto hakemukseen.

3. Korvausmäärä ja maksaminen

Eläinvahingot voidaan korvata enintään eläimen käypään arvoon asti. Korvausta myös vähennetään sen mukaan, miten eläintä voidaan käyttää vielä hyödyksi. Eläinvahinkojen lisäksi voidaan korvata myös vahingoittuneiden aitojen ja rakennuksien korjauskustannuksia vastaava määrä. Korvauksen maksaa oman kunnan maaseutuviranomainen maa- ja metsätalousministeriön osoittamista varoista. Yksittäisistä pienistä vahingoista ei kannata hakea korvausta. Mikäli kalenterivuoden aikana tapahtuu useampi pieni vahinko, voi niistä hakea korvausta yhdellä kertaa. Kannattaa kuitenkin muistaa tehdä vahinkoilmoitus aina heti vahingon tapahtumisen jälkeen.

Petovahinkojen korvausten kehitys 2004–2009



Laitumella saattaa piillä valoyliherkkyyden aiheuttaja

Valoyliherkkyys on allerginen reaktio auringon valolle. Reaktio johduu siitä, että valolle herkkiä aineita kerääntyä nahan alle esimerkiksi ristikukkaisista kasveista.

Valolle herkkiä aineita on muun muassa ristikukkaisissa kasveissa, joista ne imeytyvät ruuansulatuskanavasta ja kulkeutuvat nahan alle. Niitä voi myös muodostua maksassa aineenvaihdunnan tuotteena lampaan syötyä ristikukkaisia kasveja, kuten rapsia. Myös melko harvinainen mäkikuisma ja yleisempi sukulaisensa särmäkuisma aiheuttavat samoja oireita, mutta eivät ole ristikukkaisia.

Normaalisti nämä aineet työstetään maksassa varattomiksi, mutta joissakin tapauksissa maksan toiminnan häiriöissä aineet pääsevät sellaisenaan kulkeutumaan ihon alle aiheuttaen ongelmia.

Valoyliherkkyys ei ole tarttuvaa, mutta useampi eläin katraassa voi oirehtia, jos ne ovat syöneet myrkyllisiä kasveja. Kaiken ikäiset eläimet voivat sairastua. Ongelma on maailmanlaajuisesti yleinen ja aiheuttaa lampaille merkittävän hyvinvointiongelman sekä tuottajille taloudellisia tappioita.

Oireet

Lampaat ovat rauhattomia ja rapsuttavat takajaloillaan päätä ja korvia. Usein ne lopettavat syömisen ja juomisen, mikä altistaa ne kuivumiselle. Myöhemmin oireet näkyvät selvästi ohuen villan alueilla eli päässä ja jaloissa, yleensä valkoisen villan alueella.

Aluksi vaurioituneet ihoalueet turpoavat, joskus koko pää turpoaa, mikä voi näyttää dramaattiselta. Iholle muodostuu rupea ja ihon pintakerroksia lähtee, paljastaen punoittavia, arkoja alueita.

Yleensä korvat reagoivat myös voimakkaasti: ne turpoavat, roikkuvat, menevät osin kippuraan ja korvien päät saattavat jopa pudota. Ihon rupialueet saattavat olla hyvin kutiavia ja lammas kyhnyttää itseään voimakkaasti. Tämä yleensä vain pahentaa ihon tilannetta ja punoittavat, paljastuneet, ärtyneet ihoalueet saattavat tulehtua.

Sairastunut lammas pyrkii välttämään suoraa auringonvaloa ja se saattaa löytyä puskasta, puun alta tai muulta varjosta.

Hoito

Ota lampaat pois kyseiseltä laidunalueelta, suojaan auringolta.

Oirehtinutta ihoaluetta voi huuhdella runsaalla vedellä ja siihen voi laittaa hoitavia voiteita. Verestävät ihoalueet houkuttelevat kärpäsiä, joten on hyvä huolehtia niiden karkottamisesta esimerkiksi valeluluoksilla.

Jos valoyliherkkyys on vaikuttanut eläimen yleisoireisiin, tarvitaan tukihoidoja: nestettä, mahdollisesti kortisonia ja B-vitamiinia. Jos ihoalueet tulehtuvat pahoin, niiden hoitoon voidaan käyttää antibakteerisia aineita sisältäviä voiteita ja tarvittaessa antibioottia pistoksina. Ennaltaehkäisyinä lampaiden laidunnusta kyseisellä alueella vältetään, mikäli alueella edelleen on varsinkin ristikukkaisia kasveja.



Särmäkuisma ja sitä muistuttava sukulaiskasvi mäkikuisma saattavat aiheuttaa lampaille valoyliherkkyysoireita.

Särmäkuisma

– *Hypericum maculatum*

Heimo: Kuismakasvit

Kasvumuoto: Monivuotinen ruoho.

Korkeus: 30–80 cm. Yleensä yksittäisvartinen. Varsi yläosasta niukka-kahaarainen, 4-särmäinen, ontto, kalju.

Kukka: Säteittäinen, 2–3 cm leveä. Terälehtiä 5, keltaisia, vaihtelevasti piki-täpläisiä ja -juovaisia.

Kasvupaikka: Tuoreet niityt, laitumet, metsänreunat, tienreunat, raudanvarret. Esiintyy lähes koko maassa, pohjoisessa harvinaisempi.

Kukinta: Heinä–syyskuu.

Kuva: Jari Taivainen



Mäkikuisma

– *Hypericum perforatum*

Heimo: Kuismakasvit

Kasvumuoto: Monivuotinen ruoho.

Korkeus: 30–80 cm. Monivartinen. Varsi yläosasta runsashaarainen, 2-särmäinen, kalju.

Kukka: Säteittäinen, 1,5–3,5 cm leveä. Terälehtiä 5, keltaisia, piki-täpläisiä ja -juovaisia.

Kasvupaikka: Kiviset mäet ja katajikat, lämpimät kallionpengermät, kyläpientareet. Esiintyy pääasiassa Etelä-Suomessa, etenkin rannikko-seudulla.

Kukinta: Heinä–syyskuu.

Myös rapsi saattaa kasvaa karkulaisena tai tulokkaana luonnossa, useimmiten viljelymaiden ympärillä tai vilkkaasti liikennöidyillä paikoilla.

Kuva: Hannu Tiihonen

Lähde: Luontoportti.fi



Suunnittelulla potkua säilörehun tuotantoon ja käyttöön

Lampaan tarpeet huomioiva ja taloudellinen ruokinta on keskeinen elementti kannattavassa lammastaloudessa. Karkearehu-ruokinnan optimointi tilatasolla on lammastiloilla yksi tämän hetken haasteista. Positiivisia vaikutuksia saadaan aikaan panostamalla säilörehuntuotantoon ja ruokinnansuunnitteluun.

Jonna Haapala

Kirjoittaja on tänä keväänä valmistunut agrologi (AMK), joka kirjoitti opinnäytetyönsä Hyvä Lammas! -hankkeen puitteissa säilörehuruokinnan optimoinnista lammastaloudessa. Työ on kokonaisuudessaan luettavissa osoitteessa www.theseus.fi.

Märehtijät ovat sopeutuneet elämään luonnossa alueilla, joilla ravintoa on saatavilla niukaltin ja se on pääasiassa kortista heinää tai puuvartisista kasveja.

Märehtijöille tyypillisesti lammas kykenee tehokkaasti hyödyntämään kuitupitoisia kasveja ja kasvinosia ravinnokseen. Tämän mahdollistavat rehun voimakas hienontaminen märehtimällä ja pötsin mikrobitoiminta.

Lammas hyödyntää syömänsä rehun sisältämän energian ja ravintoaineet suurelta osin välillisesti pötsin mikrobiston kautta. Ilman tehokasta pötsitoimintaa lammas ei kykene täyttämään energian- ja ravintoainetarvettaan.

Lampaille syötettävän säilörehun

tulee olla sulavuudeltaan sellaista, että eläimet saavat hyödynnettyä mahdollisimman hyvin rehun sisältämät ravinteet. Rehun sulavuutta kuvataan D-arvolla. Mitä korkeampi D-arvo rehulla on, sitä suurempi osa rehun ravinteista ja energiasta on lampaan hyödynnettävissä.

Riittävästi valkuaista, mutta myös kuituja

Lampaille syötettävän säilörehun tulee sisältää kohtuullinen määrä raakavalkuaista. Säilörehun raakavalkuaisen määrä vaikuttaa suoraan ruokinnassa käytettävien täydennysrehujen tarpeeseen. Lampaiden säilörehun tulee myös sisältää riittävä määrä kuituja, jotta pötsin toiminta säilyy tehokkaana.

Valitettavasti säilörehun sulavuus ja kuitupitoisuus korreloivat toisiinsa negatiivisesti. Hyvin sulavassa rehussa on vähän kuitua ja korkean kuitupitoisuuden omaava rehu sulaa heikommin. Optimaalinen säilörehu on tasapainossa näiden ominaisuuksien suhteen niin, että lammas saa rehusta mahdollisimman suuren ravinnollisen hyödyn ilman terveydellisiä riskejä.

Säilörehun säilönnällisen laadun osalta optimaalisen rehun resepti on yksinkertainen. Lammas tarvitsee ravinnokseen ensiluokkaisen puhtaan ja hyvin säilötyn rehun. Epäpuhtaudet ja säilönnän aikainen pilaantuminen altistavat lampaat listerialle ja nostavat rehun hukkaprosenttia huomattavasti.

Suunnittelun merkitys

Lampaiden ruokinnan tulisi aina perustua tuotantovaiheen mukaiseen ravinnontarpeeseen. Säilörehuvaltaisessa ruokinnassa haasteena on saada rehuannoksen energia- ja valkuaisväkevyys vastaamaan eläimen tuotantovaiheen mukaista ravinnontarvetta suhteessa eläimen syöntikykyyn.

Korkeatuottoisilla eläimillä rehuannoksen väkevyys tulee olla riittävän korkea. Matalatuottoisilla, joutilailla, eläimillä puolestaan haasteena on saada rehuannoksen väkevyys pysymään riittävän matalana tinkimättä annoksen täyttävyydestä. Tuotantovaiheen mukaisella ruokinnalla saadaan hyödynnettyä eläimen koko tuotantokapasiteetti rastiittamatta liikaa eläimen eläimistöä.

Säilörehun käytön tulee lampaiden ruokinnassa perustua rehueräkohtaisen säilörehuanalyysin tietoihin. Rehujen koostumus vaihtelee laajasti kasvilajin, kehitysasteen, ym-

päristön olosuhteiden ja viljelytoimenpiteiden vaikutuksesta. Tilalla käytössä olevat säilörehuerät saattavat poiketa huomattavasti toisistaan sekä rehutaulukoiden esimerkkisäilörehuista, vaikka korjuuaika olisi sama tai vastaisi taulukossa ilmoitettua aikaa.

Mikäli rehuja ei ole analysoitu, tieto käytetyn rehun soveltuvuudesta ruokitun eläinryhmän tarpeisiin saadaan vasta jälkikäteen havainnoimalla vaikutuksia eläinten tuotokseen ja terveyteen. Hyödyntämällä rehuanalyysia ruokinnansuunnittelun tukena voidaan ehkäistä eläinten yli- ja

KÄÄNNÄ

INGON JALOSTUSLAMPOLA

Jokaisena vuodenaikana myytävänä hyviä suomenlammas jalostuspäsejä ja -uuhia

- valkoisia
 - mustia
 - ruskeita
- useita eri sukulinjoja

Mikaela Ingo, Mustasaari
044-284 0532
mikaela.ingo@agrolink.fi

LARGO-syysrypsi

varma ja satoisa



Myynti alan liikkeet sekä

NATURCOM OY

92400 Ruukki, Puh. (08) 270 7200, (02) 762 6200

www.naturcom.fi

aliruokinnasta johtuvia tuotannonmenetyksiä sekä vähentää ruokinta-peräisistä terveysongelmista johtuvia kustannuksia.

Artturi-palvelun Internet-sivuilla on saatavilla kattavasti tietoa rehu-analyysinäytteen otosta ja analyysin tulkinnasta sekä lammastilojen nurmirehuntuotannosta.

Nurmentuotannon kulmakivet

Nurmentuotannon kulmakivi on suunnitelmallisuus. Tilakohtaisten tuotantotavoitteiden ja katraan ravinnontarpeen perusteella voidaan päättää millaista rehua tilalla pyritään tuottamaan ja paljonko sitä tarvitaan.

Nurmen viljelysuunnitelman tär-

keitä kohtia ovat satotasotavoite sekä korjuuaikatavoite. Kun näihin tietoihin lisätään viljelyolosuhteiden analysointi (pellon viljavuusanalyysi, lanta-analyysi sekä kasvinsuojelun tarpeiden kartoitus) voidaan nurmen viljelytoimet mitoittaa niin, että tavoitteet saavutetaan käyttämättä turhan korkeita tuotantopanoksia.

Lampaille optimaalisen säilörehun tuotannossa kriittisimpiä kohtia ovat korjuuajan valinta sekä rehun säilöntä. Korjuu aika vaikuttaa suoraan sulavuuteen ja ravintoarvoihin.

Artturi-palvelu tarjoaa korjuuainekatiedotteita, joiden avulla voidaan saada osviittaa oman alueen nurmien kehityksestä kesän aikana.

Täydennystä lisärehuilla

Mikäli tavoitearvoista syystä tai toisesta jollain korjuukerralla jäädään, voidaan ruokintaa täydentää lisärehuilla tai hyödyntää heikomman sulavuuden omaava rehu matalatuotteisilla eläinryhmillä.

Rehun säilönnällinen laatu kuvaa sitä, miten hyvin rehua tuhoava mikrobitoiminta on saatu pysäytettyä rehun säilönnän yhteydessä. Säilönnällä pyritään ehkäisemään pilaantumista varastoinnin aikana.

Säilönnän onnistumisessakin tärkeää on suunnitelmallisuus. Toimenpiteet tulee mitoittaa tilan valitseman säilöntämenetelmän mukaan. Huomioon otettavia kohtia kaikissa säilöntämenetelmissä ovat etenkin rehun kuiva-ainepitoisuustavoitteen määrittäminen, säilöntäaineen määrän suhteuttaminen rehun kuiva-ainepitoisuuteen ja rehusäiliön (paali/siilo) huolellinen täyttö ja tiivistäminen ilmatiiviiksi.

Panostamalla säilörehun tuotantoon ja käyttöön lammastilalla voidaan tehostaa tuotantoa ja pienentää ruokintakustannuksia. Säilörehun tuotannon ja käytön suunnitelmallisuus on tärkeää matkalla kohti tehokasta ja taloudellisesti tuottavaa lammastaloutta.

Säilörehun tavoitearvoiksi korjuuhetkellä voidaan suositella seuraavia:

Ruokinnallinen ominaisuus	Tavoitearvo
Sulavuus	D-arvo 68–70
Energiäkevyys	11 MJ/kg ka
Kuiva-ainepitoisuus	> 25 %
Raakavalkuaispitoisuus	13–17% ka:sta
Raakavalkuaisen määrä	120–170 g/kg ka
OIV:n määrä	65–75 g/kg ka
NDF-kuitupitoisuus	55 % ka:sta

Säilönnällisen laadun tavoitearvoina voidaan pitää seuraavia:

Säilönnällistä laatua kuvaava ominaisuus	Tavoitearvo
Happamuus	pH < 4
Maito- ja muurahaishapon määrä	> 35 g/kg ka
Haihtuvien rasvahappojen määrä	< 20 g/kg ka
Ammoniakkityypipitoisuus	< 7 %
Liukoisien typen pitoisuus	< 50 %
Sokeri	> 50 g/kg ka

Ostamme kaikenikäisiä lampaita ja vuohia teuraaksi ympäri vuoden.

Teurastus, lihanleikkaus ja tyhjiöpakkaus myös rahtityönä

**Lallin
Lamma**

Lallin Lammas Oy
Mikolanlenkki 80, 27730 TUISKULA
Puh. (02) 554 6273. Faksi (02) 554 6290.
lallin.lammas@lallinlammas.inet.fi

REHU-ÄSSÄ OY

- LAMMASKIVENNÄISIÄ myös luomutuotantoon hyväksytyt.
- NUOLUKIVET myös luomutuotantoon hyväksytyt.

POHJANMAAN REHU-ÄSSÄ OY
PUH: 06 344 4433
FAX: 06 344 4432
email: rehuassa@qnet.fi

Paula Kiiski

Mistä pässi?

Kysymys, jota jokaisen lampurin pitää miettiä tarkasti. Onhan pässi puoli laumaa.

Texeleihin tutustuin alkuvuodesta 1993, jolloin sain valita Jokioisten koulutilalta neljä kantavaa texel-uuhta elämänkumppanini *Kari Tervasmäen* katraan perustaksi. *Maila Maulan* kannustamana uuheet ilmoitettiin heti tuotosseurantaan. Syksyllä sitten jo tarvitsimme-kin pässiä.

Vuosituhanen vaihteessa katras siirtyi minun nimiini ja kotitilalle. Kari vastaa nykyään peltopuolen töistä. Yhdestoista karitsointiaika on nyt takana. Ja pässintarvetta mietin edelleen joka kesä.



Paula Kiiskin pässit arvostellaan perusteellisesti ennen valintaa.

felix 12/422689	Tila			Pässin kaikki tuotokset			Keskimäärin ja/tai yhteensä
	2 008	2 009	2 010	2 008	2 009	2 010	
Astutuksia, kpl							
Karitsointeja	38	48		38	48		166
Karitsoitu, kpl (syntyneitä)	64	75		64	75		259
Karitsoitu, kpl (elossa)	60	74		60	74		252
Karitsoiden paino 4 kk, kg	38,8	36,1		38,8	36,1		40,0
Karitsoiden kasvu (6 vko - 4 kk) g / pv	258	231		258	231		279
Karitsoiden kasvuaika (6 vko - 4 kk)	57	61		57	61		61
Teurastulokset							
Teuraspaino	17,6	19,0		17,6	19,0		19,1
Teuras%	41	43		41	43		43
Kasvuaika, pv	139	160		139	160		148
Nettopäiväkasvu, g	110	107		110	107		115
Karitsoitu, kpl teuraspainoissa	58	61		58	61		235
Teurasluokka	E %						2
	U %						
	R %	72	82	72	82		63
	O %	28	18	28	18		34
	P %						
	P- %						
Rasvaisuus	1 %						
Rasvaisuus	2 %	36	62	36	62		45
Rasvaisuus	3 %	50	33	50	33		48
Rasvaisuus	4 %	14	3	14	3		7
Rasvaisuus	5 %		2		2		
Karitsouja kpl teurasluokituksissa		58	61		58	61	235
Indeksit			Jälkeläisten määrä ind.				
4 kk:n indeksi		127	240				
Lihakkuusindeksi		102	0				
Rasvaindeksi		84	0				
Lihantuotointindeksi		119	0				

Pässiä voi kysyä monelta taholta:

Jalostuslampola

- eläimet tuotosseurannassa, kaikki indeksit ja suvut saatavilla
- tuotosseurantatulokset vähintään maan keskiarvotasoa tai paremmat
- UÄ-mittaukset ja elävä EUROP-arvos-
telut tehty
- maedi-visna-status 3, tila TSE-valvon-
nassa

Tuotosseurantatila

- indeksit ja suvut selvillä
- tautivalvonnoissa mukana

Huutokauppa

- monia eri rotuja näytillä
- monen eri kasvattajan pässettä nähtä-
vissä ja vertailtavissa samalla kertaa
- eläimet arvostellaan ja mitataan pai-
kan päällä
- tautitodistukset kunnossa
- mukava tilaisuus tavata muita lam-
pureita ja vaihtaa ajatuksia

Tuonti ulkomailta

- liharoduille uusia sukuja
- parannusta esim. lihakkuuteen tms.
- hankaluutena tarttuvien eläintautien
leviämisen ehkäisemiseksi asetetut
tuontimääräykset, karanteeni ja pa-
perisota.

Vuokrapässi tai uuheet pässille

- tautistatusten tulee olla samat mo-
lemmilla tiloilla
- muutaman uuden voi viedä pässille-
kin

Lammasneuvoja

voi myös pyytää katsastamaan sopivaa pässiä maakunnasta.

Karitsapässiä valittaessa kannattaa kat-
soa tuotosseurannan arvostelulistalta
lihantuotantoindeksiä, lihaksen ja ras-
van paksuutta ja europ-arvostelua.
Vanhemman, jo astuneen pässin pässi-
kortista näkee sen indeksit sekä jälke-
läisten päiväkasvut, teurasprosentit ja
-luokat ynnä muuta tietoa.

Pärjäkö lammas ilmastonmuutoksessa?

Ilmastonmuutos on tosiasia. Maapallon keskilämpötila on viimeisen sadan vuoden aikana noussut noin yhden asteen ja lämpötila jatkaa nousuaan. Lämpötilan nousun arvioidaan hyödyttävän maanviljelyä korkeilla leveysasteilla kuten esimerkiksi Suomessa muun muassa pitemmän kasvukauden ansiosta.

Riitta Sormunen-Cristian
MTT kotieläintuotannon tutkimus

MTT:n tutkimusten mukaan Etelä-Suomesta saattaa lähivuosikymmeninä tulla sääoloiltaan nykyisen Tanskan veroinen maataloustuottaja. Ilmaston lämpenemisen myötä myös haitat ja riskit lisääntyvät. Ilmastonmuutos lisää äärimmäisiä sääilmiöitä. Niinpä temppuileva sää tulee olemaan varsin tuttua myös suomalaisille tulevana vuosina. Ilmastonmuutoksen vaikutukset lammastalouteen tulevat olemaan sekä myönteisiä että kielteisiä riippuen siitä, missä päin maapalloa elämme.

Nurmipalkokasvit hyötyvät

Ilmastonmuutosta on tutkittu lähinnä kasvintuotannon kannalta. Muutok-



Kuva: Terhi Torikka

Afrikkalainen lammastalous on ilmastonmuutoksen kourissa haavoittuva. Kuvan lampaat laiduntavat Etiopiassa

sen myötä kasvukausi maassamme pitenee ja nurmiala lisääntyy.

Pitempi kasvukausi mahdollistaa satoisten, pitkän kasvuajan lajikkeiden käyttöönoton. Rapsin ja rehumaisin viljely mahdollisesti lisääntyy. Satotasot nousevat, mutta viljely vaatii sadetusta, sillä suurin sademäärän kasvu tapahtuu kasvukauden ulkopuolella.

Maatalouden painopiste siirtyy pohjoisemmaksi. Muutokset tulevat

suosimaan nurmipalkokasveja enemmän kuin ruohokasveja, erityisesti hyödyn saajia ovat puna-apila ja sinimailanen.

Lumipeitteisyys ohenee, vaikkei sitä menneen talvikauden perusteella hevin uskoisi. Luonnossa kasvilajeja katoaa kasvupaikkojen katoamisen myötä tai siksi, etteivät kaikki kasvilajit pysty sopeutumaan ilmaston lämpenemiseen.

Ilmaston lämpenemisen myötä uudet kasvitaudit ja tuholaiset valtaavat alaa. Myös maan rakenneongelmat lisääntyvät.

Moninainen vaikutus kotieläintuotantoon

Muutosvaikutuksen arviointi kotieläintaloudessa on kotieläintuotannon tärkeydestä huolimatta jäänyt tutkimuksissa vähemmälle. Ilmastonmuutos vaikuttaa kotieläimiin suoraan ja kasvintuotannon välityksellä epäsuoraan.

NAHKAJALOSTAMO M. SALONEN KY

- * Muokkaamme kaikenkarvaiset turkikset
- * Lampaan- ja naudantaljojen ym. turkisten myynti

Röppääntie 3, 50670 Mikkeli
puh. 010 387 3090
www.taljatukku.fi
nahkajalostamo_salonen@hotmail.com

Suoria vaikutuksia ovat muun muassa ilman lämpötila ja kosteus, helleaallot ja myrskyt, tuulen nopeus ja epäsuoria muun muassa rehujen määrä ja laatu. Pahimmassa tapauksessa molemmat vaikutukset tulevat heikentämään lampaiden kasvua, terveyttä sekä villan- ja maidontuotantoa.

Pärjäämisen määrää leveysaste

Amerikkalaisen selvityksen mukaan ilmastonmuutos tulee vaikuttamaan vain lievästi amerikkalaisella kotieläinrintamalla. Tutkijat selittävät vaikutuksen vähyyttä muun muassa rakennusten antamalla suojalla.

Toisin on esimerkiksi Afrikassa, missä eläimet ovat ulkona ja niiden rehunsaaanti on lähinnä laitumen varassa. Sademäärän ennustetaan Afrikassa vähenevän, jolloin nurmitalous kärsii.

Mikäli ilmastonmuutos heikentää tappavia tauteja ihmisiin, nautoihin ja pienmärehittäjiin levittävän tsetsekärpäsen elinoloja, on muutosta pidettävä myönteisenä. On kuitenkin syytä olettaa, että afrikkalainen

lammastalous tulee olemaan ilmastonmuutoksen kourissa erittäin haavoittuva.

Myös Välimeren alueella ilmaston lämpeneminen ja kesän sateiden väheneminen heikentävät lammastalouden harjoittamista. Nurmen määrä ja laatu heikkenevät ja laiduntamisjaksot lyhenevät.

Euroopan pohjoisosissa, kuten Suomessa, ilmaston kohtuullinen lämpeneminen hyödyttää kotieläintaloutta lyhyellä ja keskipitkällä aikavälillä, koska laidunmaan tuottavuus kasvaa.

Suurimpana lammastalouden ongelmana tulee Suomessa kenties olemaan loisten ja sorkkasairauksien lisääntyminen. Lammasrotumme vaihtaminen paremmin lämpöä kestäväksi roduksi ei vielä vuosikymmeeniin liene tarpeellista.

Vaikka lammastalouden harjoittaminen tulevassa ilmastossa ei osaltamme näyttäisikään kovin synkältä, on meidän syytä päivittäin osallistua talkoisiin, joiden päämäärä on kasvihuonekaasujen vähentäminen.

Kasvihuonepäästöjä voi vähentää

muun muassa eläinainesta parantamalla ja ruokkimalla eläimet todellisen ravinnontarpeen mukaisesti.

Oppia Norjasta

Pohtiessani ilmastonmuutoksen vaikutusta lammastalouteen mieleni valtasi sama tunne kuin ennen EU:hun liittymistä. Kun EU:n ovet avautuivat, lammastaloutemme ei ollut muutokseen riittävän valmis ja niinpä yllätyksille jäi tilaa ja yllätyksiä myös tuli.

Jos pidämme yllätyksistä, niin kulkoon aika entiseen malliin. Norjan malli ilmastonmuutokseen varautumiseen on kuitenkin aivan toinen. Siellä ei ole pysähdetty paikoilleen, vaan jämerin ottein on alettu hioa lammastalouden selviytymisstrategioita tulevan ilmastonmuutoksen varalle. Pystymmekö me samaan?



Suunnitelmissa lammastaloustyöryhtymän perustaminen tai laajentaminen ?

Lampuri

13.9.2010 – 30.9.2011

Koulutus toteutetaan joustavasti lähi- ja etäopiskeluna, lähipäiviä n. 1 vk/kk.

Lähijaksoilla oppilaitos tarjoaa mahdollisuuden maksuttomaan ruokailuun ja asumiseen.

Sisältö:

Erikoistuminen eläin- ja kasviuotantoon, maaseutuuyrittämiseen ja maataloustuotteiden jatkojalostukseen.

Lisätietoja:

Kauko Päiväniemi 044 785 3824, S-posti: etunimi.sukunimi@sakky.fi

Lisätietoja myös netistä www.sakky.fi/muuruvesi

Vapaamuotoiset hakemukset 13.8.2010 mennessä osoitteeseen:

Savon ammatti- ja aikuisopisto
Hietapohjantie 926
73460 Muuruvesi



Uuhipalkkion hakijoiden määrä laskussa

Uuhipalkkiota hakeneiden tilojen lukumäärä laski viime vuonna edellisvuotisesta. Viime vuosina palkkiouuhien määrä on myös hieman vähentynyt, ilmenee Tiken tilastoista. Lampaista on eniten Lapissa, mutta alueiden väliset erot ovat tasoittuneet. Katraskoko on edelleen kasvussa. Vuonna 2010 uuhipalkkioita hakeneilla lammastiloilla on keskimäärin 64 uuhia.

Haetut uuhipalkkiot vuosina 2004–2010

TE-keskus	2004		2005		2006		2007		2008		2009		2010	
	Tilat	Eläimet	Tilat	Eläimet	Tilat	Eläimet	Tilat	Eläimet	Tilat	Eläimet	Tilat	Eläimet	Tilat	Eläimet
01 Uudenmaan työvoima- ja elinkeinokeskus	57	2688	54	2 662	58	2978	58	3130	58	3054	56		49	3088
02 Varsinais-Suomen työvoima- ja elinkeinokeskus	103	3426	102	3 512	91	4013	85	4123	87	4547	79		84	5174
03 Satakunnan työvoima- ja elinkeinokeskus	58	3332	46	3 051	45	2931	44	2684	43	2542	37		39	2550
04 Hämeen työvoima- ja elinkeinokeskus	51	1686	51	1 828	48	1870	44	1733	39	1645	39		38	1722
05 Pirkanmaan työvoima- ja elinkeinokeskus	74	2546	79	2 657	76	2668	70	2533	59	2246	62		66	2661
06 Kaakkois-Suomen työvoima ja elinkeinokeskus	61	2060	56	1 963	49	1888	42	1789	38	1833	35		31	1768
07 Etelä-Savon työvoima- ja elinkeinokeskus	46	1913	44	1 942	44	1875	42	1966	45	2123	43		49	2564
08 Pohjois-Savon työvoima- ja elinkeinokeskus	49	1824	46	1 738	45	1789	42	1832	40	1883	40		35	1562
09 Pohjois-Karjalan työvoima- ja elinkeinokeskus	50	1681	47	1 678	48	1850	46	1827	47	2039	46		43	2257
10 Keski-Suomen työvoima- ja elinkeinokeskus	65	3136	68	3 079	66	3065	67	3049	60	3264	57		48	3219
11 Etelä-Pohjanmaan työvoima- ja elinkeinokeskus	65	3637	67	3 634	63	3446	57	3363	59	3498	51		44	2905
12 Pohjanmaan työvoima- ja elinkeinokeskus	85	4243	76	4 132	77	4239	77	4329	71	4114	68		71	4546
13 Pohjois-Pohjanmaan työvoima- ja elinkeinokeskus	81	3859	83	4 502	81	5147	80	5345	81	5712	80		77	5655
14 Kainuun työvoima- ja elinkeinokeskus	34	1584	30	1 530	27	1567	28	1701	25	1609	26		26	1585
15 Lapin työvoima- ja elinkeinokeskus	139	8312	144	9 589	140	10546	137	10968	130	11406	120		112	9819
20 Ahvenanmaan lääninhallitus	81	3207	87	3 863	82	4288	81	4885	79	5666	75		72	5794
Yhteensä	1099	49134	1080	51 360	1040	54160	1000	55257	961	57181	914	55800	884	56869

Maa- ja metsätalousministeriön tietopalvelukeskus TIKE

Uuhipalkkioita hakeneiden lammastilojen lukumäärä katraskokoluokittain vuonna 2010

ELY-keskus	10-20 uuhia	21-50 uuhia	51-100 uuhia	101-500 uuhia	Yhteensä
01 Uudenmaan ELY-keskus	17	16	7	9	49
02 Varsinais-Suomen ELY-keskus	29	26	15	14	84
03 Satakunnan ELY-keskus	11	9	11	8	39
04 Hämeen ELY-keskus	16	14	5	3	38
05 Pirkanmaan ELY-keskus	28	20	14	4	66
06 Kaakkois-Suomen ELY-keskus	10	9	6	6	31
07 Etelä-Savon ELY-keskus	16	16	10	7	49
08 Pohjois-Savon ELY-keskus	13	12	6	4	35
09 Pohjois-Karjalan ELY-keskus	12	17	7	7	43
10 Keski-Suomen ELY-keskus	15	12	9	12	48
11 Etelä-Pohjanmaan ELY-keskus	12	18	5	9	44
12 Pohjanmaan ELY-keskus	21	21	13	16	71
13 Pohjois-Pohjanmaan ELY-keskus	19	24	15	19	77
14 Kainuun ELY-keskus	9	9	3	5	26
15 Lapin ELY-keskus	21	32	31	28	112
20 Ahvenanmaan valtionvirasto	14	28	17	13	72
Yhteensä	263	283	174	164	884

Lähde: Mavi, maaseutuelinkeinohallinnon tietojärjestelmä

Maa- ja metsätalousministeriön tietopalvelukeskus TIKE



Seuraavilla sivuilla vuodelta 2009:
- Viralliset tulokset lampaiden tuotosseurannasta
- Hittilistat parhaista pässeistä
- Hittilistat parhaista lammastiloista
Irrota talteen!

Kuva: Viola Fredin

Lampaiden tuotosseuranta- tuloksia vuodelta 2009

Lammastalouden ammattimaistuminen jatkuu. Tuotosseurannassa mukana olevien uuhien määrä nousee ja punnitukset yleistyvät. Myös teurastietoja on saatavilla aiempaa paremmin.

Lampaiden tuotosseurantatilastot vuodelta 2009 osoittavat, että suuret lammastilat jatkavat yhä kasvuaan (*kuvio 1*). 70 prosenttia tuotosseurantatilojen uuhista on keskittynyt yli 50 uuhien yksiköihin. Yli 100 uuhien katraiden kokonaisuumäärä on kasvanut 53 prosenttia viimeisen viiden vuoden aikana (*kuvio 2*). Keskimääräinen yksikkökoko yli 100 uuhien tuotosseurantakatraissa vuonna 2009 oli 146 uuhia.

Tuotosseurannassa mukana olevien lammastilojen 2000-luvun alun jatkunut lukumäärän kasvu taittui vuonna 2009 (*kuvio 3*). ProAgrian tuotosseurantaan kuului viime vuonna yhteensä 253 lammastilaa. Alenemaa oli 20 tilan verran edellisvuoteen nähden.

Tuotosseurannassa mukana olevien lammastilojen uuhien kokonaismäärän kasvu jatkui vuonna 2009. Uuhien kokonaispäätluku nousi noin

300 uuhella lähes 12 000 eläimeen.

Keskimääräinen katraskoko kääntyi uuhien määrän nousun ja tuotosseurantatilojen laskun myötä tuntuvaan nousuun. ProAgrian tuotosseurannassa mukana olevien lammastilojen keskikatraskoko oli vuoden 2009 lopussa jo 47 uuhia. Nousua edellisvuodesta oli peräti 12 prosenttia.

KÄÄNNÄ

Tuotosuuhien määrä nousi, mutta tulokset laskivat

ProAgria Keskuksittain luokitellut alueelliset tilastot vuosikkaista ja vanhemmista tuotosuuhista on esitetty *taulukossa 2* Tuotosuuhien lukumäärä kääntyi nousuun, mutta tulokset jäivät edellisvuotta alhaisemmiksi.

Tuotosuuhien lukumäärä nousi erityisesti Uudellamaalla, Hämeessä, Pohjois-Karjalassa, Keski-Suomessa ja Keski- ja Pohjois-Pohjanmaalla sekä Lapissa. Alenema oli suurinta Varsinais-Suomessa ja Etelä-Pohjanmaalla.

Vanhempien uuhien keskimääräinen karitsatuotos laski vuodesta 2008 kahdella kilolla 31 kiloon ja karitoiden keskimääräinen kuuden viikon paino puolella kilolla 15,5 kiloon. Keskimääräiset vuonuekoot vanhemmilla uuhilla 2,3 ja vuosikailla 1,6 syntyntä karitsaa olivat edellisvuosien tasolla.

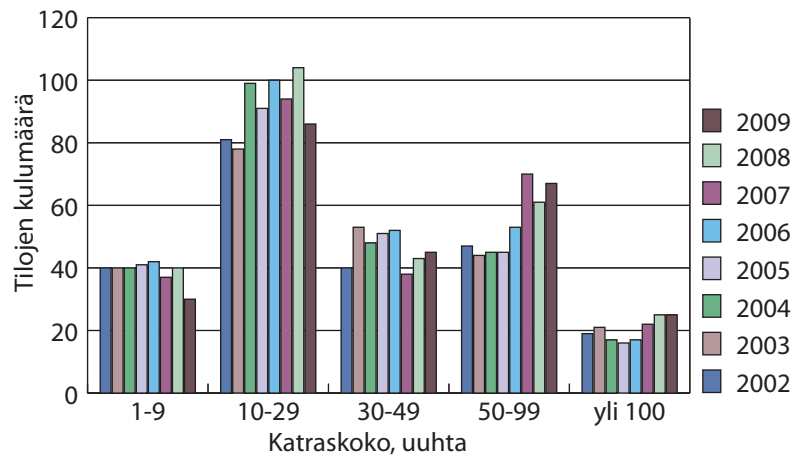
Suosituksen suomenlampaan sikiävyys yhä laskussa

Taulukkoon 3 on koottu tuotosuuhien ja -pässien rotujakauma vuosina 2002-2009. Tuotosuuhien lukumäärän kehitystä voi seurata graafisessa muodossa lisäksi *kuvista 4*.

Suomenlampaan (sis. kainuunharma) osuus on kasvanut tasaisesti viime vuosina. Myös texelien lukumääräkehitys on ollut nousujohteista. Suomenlammas- ja kainuunharmasuuhien määrä nousi 8,7 prosenttia edellisvuodesta. Myös kaikki lukumääräisesti pienemmät rodut vahvistivat asemaansa.

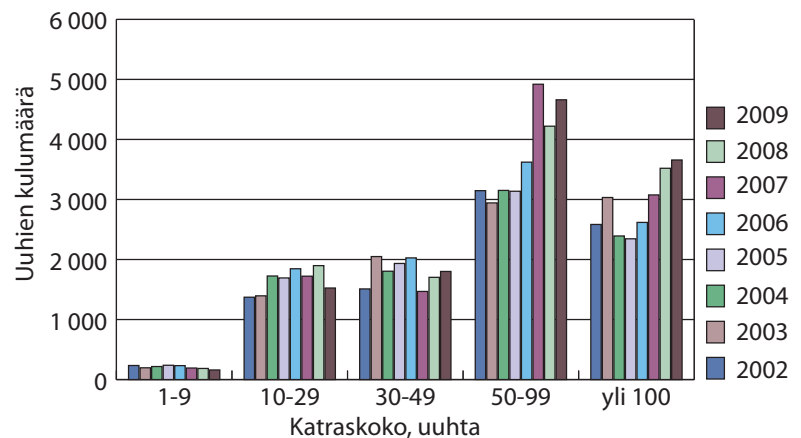
Rotujakaumasta silmiinpistävää on risteytysuuhien lukumäärän tuntuva lasku viime vuosina. Tuotosseurannassa mukana olevien risteytysuuhien lukumäärä on puoliintunut viidessä vuodessa. Nähtäväksi jää, tuleeko suurella todennäköisyydellä ensi vuonna voimaan astuva teuras- karitoiden laatupalkkio lisäämään karitsanlihan risteytystuotantoa.

Lammastilojen jakautuminen katraskokoluokittain



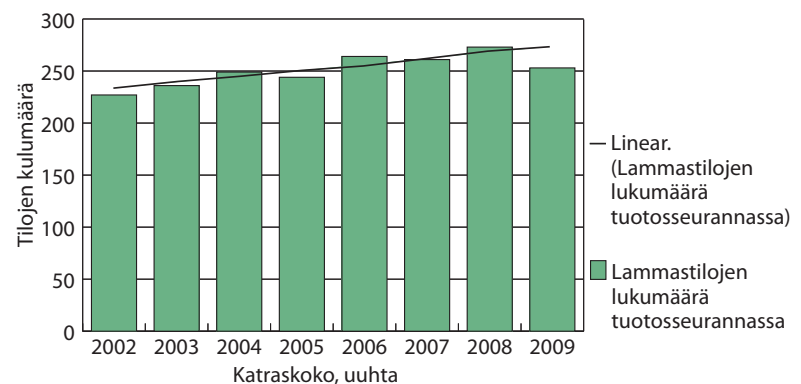
Kuvio 1: Pienten lammastilojen osuus tuotosseurannassa mukana olevista lammastiloista on kääntynyt laskuun. Valtaosalla tiloista on kuitenkin yhä 10-29 uuhta.

Uuhien jakautuminen katraskokoluokittain



Kuvio 2: Suurien tuotosseurantatilojen kasvu jatkuu. Jo 70 % tuotosseuranta-uuhista on yli 50 uuhien yksiköissä.

Lammastilojen lukumäärä tuotosseurannassa



Kuvio 3: Tuotosseurantatilojen lukumäärän kasvu taitui vuonna 2009, mutta tuotosuuhien määrän nousu jatkui.

TAULUKKO 1. Tilojen luokittelu uuhimäärän mukaan

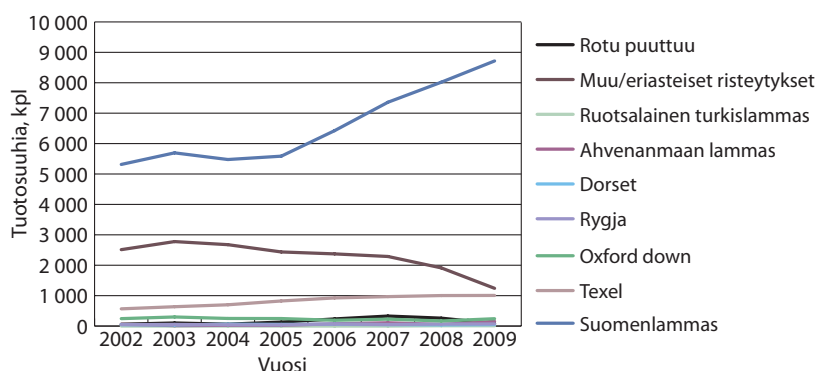
Uuhimäärä	Tiloja, kpl								
	2002	2003	2004	2005	2006	2007	2008	2009	
1-9	40	40	40	41	42	37	40	30	
10-29	81	78	99	91	100	94	104	86	
30-49	40	53	48	51	52	38	43	45	
50-99	47	44	45	45	53	70	61	67	
yli 100	19	21	17	16	17	22	25	25	
Yhteensä	227	236	249	244	264	261	273	253	

TAULUKKO 2. ProAgria Keskusten yhteenveto vuodelta 2009.

ProAgria Keskus	Tuotos uuhia kpl	Kar. uuhia kpl	Karitointi lkm	Synt. kar. kpl	Eloon kar. kpl	6 vk paino kg	Tuotos / uuhi kg	Tuotos / kerta kg
Vanhemmat uuhet								
Uusimaa	111	373	373	2.6	2.4	16.0	34	34
Nylands Svenska Lbs.	50	50	57	2.6	2.3	12.9	28	28
Farma	428	1000	1005	2.1	2.0	16.5	29	29
Satakunta	133	350	351	2.4	2.2	12.5	29	29
Pirkanmaa	268	460	461	2.8	2.4	15.8	35	35
Häme	153	181	209	1.8	1.7	16.6	32	28
Kymenlaakso	94	148	151	2.0	1.8	14.9	27	27
Etelä-Karjala	14	170	172	2.3	2.0	13.1	30	30
Etelä-Savo	258	570	574	2.3	2.1	15.9	30	30
Pohjois-Savo	36	167	167	2.2	2.0	13.7	31	31
Pohjois-Karjala	233	415	419	2.3	2.2	14.7	30	30
Keski-Suomi	447	1159	1186	2.3	2.0	15.4	32	32
Etelä-Pohjanmaa	384	1151	1169	2.1	1.9	17.0	33	32
Österbottens Svenska Lbs.	94	1133	1162	2.2	1.9	15.9	39	33
Keski-Pohjanmaa	132	513	530	2.2	2.0	12.1	23	21
Oulu	374	952	969	2.2	1.9	13.6	28	27
Kainuu	208	384	384	2.7	2.1	17.7	37	37
Lappi	720	1134	1186	2.3	2.1	15.9	33	32
KOKO MAA	4137	10309	10525	2.3	2.0	15.5	31	31
1-vuotiaat uuhet								
Uusimaa	17	84	84	1,6	1,6	15,3	29	29
Nylands Svenska Lbs.	23	24	24	2,0	1,8	12,3	19	19
Farma	135	279	279	1,5	1,4	18,0	22	22
Satakunta	1	3	3	1,7	1,7	11,6	19	19
Pirkanmaa	38	56	56	2,0	1,8	15,3	24	24
Häme	29	54	54	1,4	1,4	15,9	18	18
Kymenlaakso	9	16	16	1,8	1,6	13,9	17	17
Etelä-Karjala	8	26	26	1,8	1,7	16,2	29	29
Etelä-Savo	37	122	122	1,6	1,4	14,0	19	19
Pohjois-Savo	8	28	28	1,4	1,3	15,6	22	22
Pohjois-Karjala	33	77	77	1,6	1,5	18,1	23	23
Keski-Suomi	48	195	195	1,6	1,5	15,8	22	22
Etelä-Pohjanmaa	75	182	182	1,6	1,4	17,3	22	22
Österbottens Svenska Lbs.	10	112	112	1,7	1,5	16,3	22	22
Keski-Pohjanmaa	6	96	96	1,5	1,4	13,5	15	15
Oulu	42	75	75	1,9	1,6	15,3	23	23
Kainuu	2	12	12	2,2	2,1	18,0	31	31
Lappi	37	97	97	1,7	1,6	14,2	20	20
KOKO MAA	558	1538	1538	1,6	1,5	16,0	22	22

TAULUKKO 3. Pässien rotujakautuma tuotosseurannassa vuosina 2002-2009

Rotu	Pässejä kpl							
	2002	2003	2004	2005	2006	2007	2008	2009
Suomenlammas	310	342	364	377	436	487	550	538
Texel	137	129	125	129	118	107	98	83
Oxford down	42	45	41	34	31	28	24	31
Rygja	10	8	8	8	12	15	14	11
Dorset	17	10	7	11	6	8	10	9
Ahvenanmaan lammas	8	1	5	5	16	12	9	8
Ruotsalainen turkislammis	0	0	0	0	0	2	5	3
Muu/eristeiset risteytykset	18	15	18	10	16	12	9	6
Rotu puuttuu	1	2	3	2	8	4	5	2
Yhteensä	543	552	571	576	643	675	724	691

Tuotosuuhien rotujakauman kehitys vuosina 2002-2009


Kuvio 4: Suomenlampaan ja kainuunharmaksen suosio jatkui vuonna 2009.

TAULUKKO 4. Uuhien rotukeskiarvot

Rotu	Uuhia, kpl	Synt. kar.	Eloon kar.	Kar. Tuotos	6 vk	Paino, kg		
Vanhemmat uuhet								
Ahvenanmaanlammas	133	2	2	20	10,9	50		
Dorset	42	1,8	1,7	31	18,7	67		
Rygja	64	1,7	1,6	30	17,2			
Suomenlammas	7413	2,4	2,1	32	14,7	70		
Texel	689	1,7	1,6	31	18,6	86		
Oxford down	198	1,7	1,6	31	18,5	79		
1-vuotiaat uuhet								
Suomenlammas	1039	1,8	1,6	22	14,8	63		
Texel	132	1,1	1,1	21	18,4	66		
Oxford down	32	1,3	1,2	22	18,8	63		
Teurastulokset								
Vuodet	2002	2003	2004	2005	2006	2007	2008	2009
Karitsoitu, kpl	3840	3844	5321	4842	4739	5283	4454	5767
Teuraspaino, kg	19,6	19,4	18,8	18,4	18,6	18,4	18,0	18,7
Teuras%	42	42	42	41	42	41	41	42
Kasvu aika, pv	207	206	224	214	214	206	217	215
Nettopäiväkasvu, g	91	91	85	83	86	83	82	84
Teurasluokat (%)								
E	1	1	-	-	-	1	-	1
U	3	3	2	2	4	3	4	3
R	34	32	18	22	27	17	22	17
O	60	60	75	69	64	72	66	74
P	2	4	5	6	6	7	7	6
Rasvaluokat (%)								
1	2	3	5	6	8	8	8	6
2	66	61	48	46	46	55	56	58
3	25	26	32	35	34	28	29	29
4	7	8	13	11	11	5	5	6
5	-	-	2	-	1	-	1	-

Taulukossa 4 on esitetty erirotuisten ja -ikäisten uuhien keskisikiävyydet, -karitsatuotokset ja kuuden viikon painojen keskiarvot vuosilta 2002 -2009. Lisäksi taulukon alaosaan on koottu karitsoiden teurastulokset vastaavalta ajalta.

Syntyneiden ja eloon jääneiden karitsoiden lukumääräkehitys vuonna 2009 oli aleneva lähes kaikilla roduilla iästä riippumatta. Vanhemmilla suomenlampaila jäi syntyneitä vuonuetta kohden eloon enää 2,1 karitsaa. Luku on laskenut huolestuttavan alhaiseksi, koska suomenlammasta pidetään yhtenä maailman hedelmällisimmistä roduista.

Punnitukset ja teurastietojen kirjaukset yleistyneet

Karitsoiden punnitusten yleistyminen jatkui. Erityisesti kuuden viikon ja neljän kuukauden punnitukset ovat yleistyneet ilahduttavasti. Karitsoiden päiväkasvujen kehitys vaihteli roduittain (*taulukko 5 ja kuvio 5*). Rygja-rodulla päiväkasvut nousivat ja dorset, texel ja oxford down -roduil-

la laskivat edellisvuodesta.

Dorset-rodun kuuden viikon painot nousivat edellisestä vuodesta. Muilla roduilla suomenlammasta lukuun ottamatta painot laskivat edellisvuotisista. Tuotokset olivat edellisvuosien tasolla lukuun ottamatta texel- ja oxford down-rotujen ensikoita, joiden tulokset laskivat hieman.

Karitsoiden teurastietoja kirjattiin tuotosseurantarekisteriin vuonna 2009 jopa 30 prosenttia edellisvuotta enemmän. Karitsoiden teuraspainojen lasku taittui, mutta 2000-luvun alun parinkymmenen kilon keskiteuraspainoihin on vielä matkaa. Keskimääräinen kasvatusaika oli edellisvuoden tasolla, mutta nettopäiväkasvu kääntyi hienoiseen nousuun. O-luokan ruhojen osuus kasvoi R-luokan kustannuksella.

Kärkinimet vaihtuivat 4-kk hittilistalla

Taulukkoon 6 on koottu pääsien parhaimmat ja huonoimmat 4-kk indeksit ja yli 120 4 kk:n indeksin saaneiden pääsien lukumäärä roduittain. Suo-

menlampaalla ja oxford down-rodulla erot pääsien välillä kaventuivat edellisestä vuodesta.

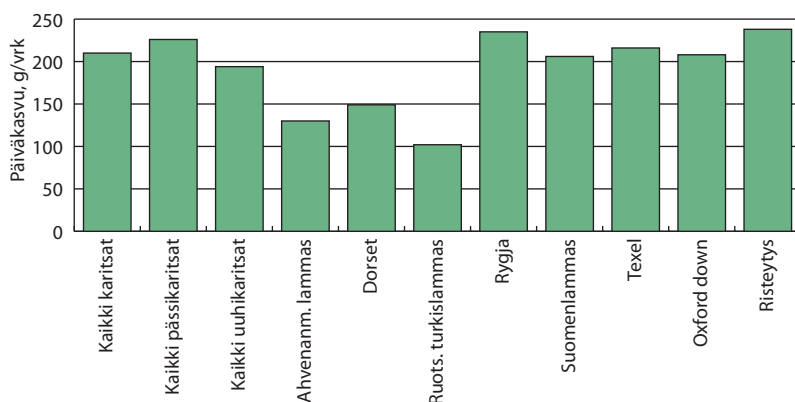
Taulukossa 7 esitetty 4 kk hittilista parhaista päseistä osoittaa, että suomenlampaiden perinnöllinen taso kasvunopeuden suhteen on noussut. Konkari-pässi Teho on pudonnut sijalle 8. nuoremman polven pääsien kirieissä sen ohi. 4 kk:n hittilistan kärkeen rynnisti vuonna 2008 syntynyt pässi Alvari – 21 Lihasula huikkealla kasvuindeksillään 141.

Myös texeleiden 4 kk hittilistan kärkinimi vaihtui, kun Paajasen Lammasvilan kasvatti O. Oskari hivuttautui kolmannelta sijalta kärkipaikalle. Tutut nimet edellisvuodelta pitivät pintansa, joskin DK-linjan Topi-pässi onnistui hivuttautua kärkikymmenikköön.

Oxford downeilla 4 kk hittilista koki melkoisen myllerryksen, kun peräti seitsemän hittilistan kymmenestä pääsistä vaihtui. Sijalta 9. kärkeen kiilasi Eero Panulan kasvattama Sirolan jalostuslampolaan pestattu C-

TAULUKKO 5. Karitsapainojen ja kasvun parhaat (neljännekset ja 10 %)

Rotu	Kpl	Keskiarvo	Paras 25% (alaraja)	Paras 10% (alaraja)
3 päivän paino				
Kaikki karitsat	17633	4,0	4,6	5,5
Kaikki pässikaritsat	8670	4,1	4,8	5,7
Kaikki uuhikaritsat	8963	3,9	4,5	5,5
Ahvenanmaan lammas	281	3,1	3,6	4,0
Dorset	72	6,3	7,4	8,0
Ruotsalainen turkislammis	17	4,7	5,0	5,5
Rygja	107	4,9	5,5	6,0
Suomenlammis	12524	3,6	4,2	4,8
Texel	1560	5,5	6,0	7,0
Oxford down	368	5,3	6,1	7,0
3-rodun risteytys	11	3,5	3,8	4,0
Muu risteytys	2691	4,6	5,4	6,1
Kuuden viikon paino				
Kaikki karitsat	9534	14,9	17,8	20,7
Kaikki pässikaritsat	4620	15,5	18,5	21,4
Kaikki uuhikaritsat	4914	14,4	17,1	19,9
Ahvenanmaan lammas	238	10,2	10,2	11,7
Dorset	69	19,0	20,4	23
Ruotsalainen turkislammis	5	20,5	24,6	29,2
Rygja	106	17,7	20,0	21,8
Suomenlammis	6425	13,8	16,0	18,6
Texel	1021	19,1	21,4	24,0
Oxford down	343	19,0	21,2	23,6
Muu risteytys	1326	16,7	19,5	22,0
Neljän kuukauden paino				
Kaikki karitsat	8794	31,6	36,9	42,1
Kaikki pässikaritsat	4367	34,4	39,9	45,5
Kaikki uuhikaritsat	4427	30,2	35,1	4,0
Ahvenanmaan lammas	228	20,2	23,3	26,3
Dorset	69	31,0	33,3	36,9
Ruotsalainen turkislammis	8	27,5	30,4	34,8
Rygja	101	36,0	39,5	42,8
Suomenlammis	5661	29,9	34,6	39,7
Texel	1071	36,4	40,8	44,1
Oxford down	331	35,5	39,8	45,3
Muu risteytys	1324	35,6	40,9	46,3
Kasvu				
Kaikki karitsat	7639	210	256	305
Kaikki pässikaritsat	3760	226	279	330
Kaikki uuhikaritsat	3879	194	238	277
Ahvenanm. lammas	228	130	157	188
Dorset	68	149	176	202
Ruots. turkislammis	5	102	106	167
Rygja	101	235	270	297
Suomenlammis	4843	206	253	303
Texel	965	216	253	292
Oxford down	310	208	242	292
Risteytys	1118	238	290	346

Keskimääräiset päiväkavut roduittain


Kuvio 5: Päiväkavussa on eroja rotujen välillä.

TAULUKKO 7. Parhaat pässit roduittain 4 kk:n indeksin mukaan (jälkeläisiä vähintään 20 kpl)

Jalostaja	Käyttötila v. 2009	Korva	Nimi	Synt. Aika	Indeksi	Jälkeläisiä
SUOMENLAMMAS						
1. Lihasan Säätiö, Kangasala	Lihasan Säätiö, Kangasala	3756	Alvari - 21 Lihasula	2008	141	1
2. Viitasaari Raimo, Kurikka	Pelson vankila, Vaala	5	34. Tölmän Pluto	2006	135	2
3. Ingo Mikaela, Korsholm	Hakomäki Sini, Seinäjoki	386	24. Oskar	2007	124	3
4. Knuuttiila Teuvo, Kauhava	Näsi Raimo, Kauhava	30	18. Peku	2005	121	4
4. Alamikkotervo Ari ja Johanna, Tervola	Penttinen Jukka ja Maarit, Sodankylä	514	43. Vanhalan Yranus	2007	121	5
6. Perälä Petteri ja Tuija, Alajärvi	Tiitola Martti, Kangasala	29	44. Reipas	2008	120	6
6. Kuusola Tuukka, Kajaani	Korhonen Veijo, Sotkamo	171	44. Kurkimäen Aarre	2004	120	7
8. Lihasan Säätiö, Kangasala	Alamikkotervo Ari ja Johanna, Tervola	3410	43. Lihasan Valo	2006	117	8
8. Lihasan Säätiö, Kangasala	Hiipakka Pekka, Kurikka	3067	Lihasan Ultra	2005	117	9
8. Tiitola Martti, Kangasala	Jääskeläinen Tuomo ja Eija, Pihlpuudas	2	3. Kylä-Tiitolan Santtu	2006	117	10
8. Lihasan Säätiö, Kangasala	Åström Anna-Maria, Joroinen	2888	6. Teho	2004	117	11
TEXEL						
1. Paajasen Lammastila, Vaajakoski	Lindvall Patrik, Kronoby	73	O. Oskari	2004	129	57
1. Leinonen Lauri, Loimaa	Nietosvaara Tapio, Kiikala	61	H Hessu	2004	129	177
3. Varis Antero, Pihlpuudas	Lindvall Patrik, Kronoby	4	E. Rambo	2006	128	69
4. Juntunen Seppo, Tyrövaara	Hämäläinen Marianne, Kauhava	253	M. PAAVO	2003	127	56
4. Kiiski Paula, Loimaa	Muurinen Leena ja Ari, Heinola	12	felix	2005	127	240
6. Ahola Veli, Alavus	Mikkonen Sarita, Kangasniemi	407	DK Topi	2006	123	39
7. Kiiski Paula, Loimaa	Harju Tuomo, Rovaniemi	34	E. Fabio	2005	121	65
8. Paanasen Lammastila, Vaajakoski	Näsi Raimo, Kauhava	4	O. Kaveri	2003	120	253
9. Leinonen Lauri, Loimaa	Hiipakka Pekka, Kurikka	17	E.	2004	118	377
10. Ahola Veli, Alavus	Ahola Veli, Alavus	376	J Jalmari	2007	116	33
10. Kiiski Paula, Loimaa	Muurinen Leena ja Ari, Heinola	52	Calle Hermann	2002	116	188
OXFORD DOWN						
1. Panula Eero, Alajärvi	Sirola Outi, Tohmajärvi	184	C. Panu	2001	116	78
2. Salonen Marjatta, Porvoo	Salonen Marjatta, Porvoo	5	sir James	2002	112	40
3. Salonen Marjatta, Porvoo	Salonen Marjatta, Porvoo	1	sir William	2001	111	90
4. Salonen Marjatta, Porvoo	Salonen Marjatta, Porvoo	74	Big-Broden	2007	107	23
5. Salonen Marjatta, Porvoo	Salonen Marjatta, Porvoo	178	Bradfursti	2002	106	72
6. Leinonen Lauri, Loimaa	Enberg Hannele, Kouvola	28	CI JR second	2002	105	33
7. Neuvonen Kati, Alajärvi	Neuvonen Kati, Alajärvi	4928	C. Masa	2007	104	20
8. Smolander Anu ja Matti, Outokumpu	Sirola Outi, Tohmajärvi	9	G. Gunnar	2006	101	42
8. Pöyhönen Jouko, Veteli	Enberg Hannele, Kouvola	319	M MÖRÖKÖLLI	2000	101	155
10. Salonen Marjatta, Porvoo	Salonen Marjatta, Porvoo	3	Abel	2001	100	125
10. Sirola Outi, Tohmajärvi	Rissanen Matti, Sodankylä	351	Tuukka	2003	100	267
AHVENANMAANLAMMAS						
1. Schutten Mia, Saltvik	Sikka Katja, Naantali	1	Isor	2004	104	62
DORSET						
1. Westersträhle Mikael, Rantasalmi	Westersträhle Mikael, Rantasalmi	9061	NH. Yrjö	2007	113	23

TAULUKKO 8: Parhaat pässit roduittain lihantuotantoindeksin mukaan

Jalostaja	Käyttötila v. 2009	Korva	Nimi	Synt.	Indeksit			Jälk. kpl
					Lihantuotanto	Lihakkuus	EläväEUROP	
SUOMENLAMMAS JA KAINUUNHARMAS (yli 30 jälkeläistä)								
1. Lihasan Säätiö, Kangasala	Alamikkotervo Ari ja Johanna, Tervola	3410	43. Lihasan Valo	2006	134	123	124	216
2. Viitasaari Raimo, Kurikka	Ingo Mikaela, Korsholm	22	7. Tölmän Jermu	2007	121	117	113	129
3. Pelson Vankila, Vaala	Viitasaari Raimo, Kurikka	3503	7. Pelson Jäärä	2006	120	115	105	126
4. Tiitola Martti, Kangasala	Pelson vankila, Vaala	10	KUNTO	2003	119	107	105	276
5. Rotola-Pukkila Anneli, Kauhajoki	Ingo Mikaela, Korsholm	24	55. Jaakko	2006	113	125	112	111
6. Lihasan Säätiö, Kangasala	Yli-Hauta Anja, Hämeenlinna	3064	43. Ulaani Lihasula	2005	112	108	111	121
7. Viitasaari Raimo, Kurikka	Pelson vankila, Vaala	5	34. Tölmän Pluto	2006	112	90	116	68
8. Tiitola Martti, Kangasala	Jaatinen Marjatta, Juupajoki	216	43. Kasper	2007	110	107	105	98
9. Viitasaari Raimo, Kurikka	Lihasan säätiö, Kangasala	23	8. Taito Tölmä	2004	109	99	100	204
10. Viitasaari Raimo, Kurikka	Tiitola Martti, Kangasala	70	34. Eki	2007	109	98	103	62
TEXEL (yli 30 jälkeläistä)								
1. Leinonen Lauri, Loimaa	Ahola Veli, Alavus	42	DT HoTa	2005	113	116	121	179
2. Leinonen Lauri, Loimaa	Ahola Veli, Alavus	388	B. Late	2002	110	117	99	178
3. Kiiski Paula, Loimaa	Kiiski Paula, Loimaa	782	DJ. Engsig's Fellow	2005	106	102	100	145
4. Kiiski Paula, Loimaa	Ahola Veli, Alavus	129	DJ Gemma	2007	106	117	107	44
5. Kiiski Paula, Loimaa	Pohjasenaho Rauno ja Arja, Ke-minmaa	100	DJ. Göbi	2006	105	101	101	76
6. Paanasen Lammastila, Vaajakoski	Ahola Veli, Alavus	397	E Mallikas	2002	103	90	93	107
7. Paanasen Lammastila, Vaajakoski	Näsi Raimo, Kauhava	4	O. Kaveri	2003	103	88	102	42
8. Leinonen Lauri, Loimaa	Harju Tuomo, Rovaniemi	22	DK. Jackpot	2005	100	114	121	119
OXFORD DOWN (yli 20 jälkeläistä)								
1. Sirola Outi, Tohmajärvi	Sirola Outi, Tohmajärvi	171	D. Aappo	2005	124	126	126	52
2. Leinonen Lauri, Loimaa	Enberg Hannele, Kouvola	28	CI JR second	2002	110	110	118	33
3. Smolander Anu ja Matti, Outokumpu	Sirola Outi, Tohmajärvi	9	C. Gunnar	2006	107	93	97	39
4. Sirola Outi, Tohmajärvi	Sirola Outi, Tohmajärvi	131	A. Harald	2001	105	103	104	159
5. Salonen Marjatta, 2400359	Salonen Marjatta, 2400359	178	Bradfursti	2002	105	107	113	52
6. Leinonen Lauri, Loimaa	Enberg Hannele, Kouvola	48	B TIGER	2003	104	91	93	55
7. Neuvonen Kati, Alajärvi	Sirola Outi, Tohmajärvi	6607	C. Charlie	2007	101	108	92	42
Dorset (yli 20 jälkeläistä)								
1. Westersträhle Mikael, Rantasalmi	Westersträhle Mikael, Rantasalmi	9061	NH. Yrjö	2007	105	104	112	23
RYGJA (yli 20 jälkeläistä)								
1. Kovala Urpo, Jämsä	Kovala Urpo, Jämsä	226	E. Orm Onnellinen	2006	104	109	107	29
2. Kovala Urpo, Jämsä	Kovala Urpo, Jämsä	93	B Tobias	2003	103	104	100	30

TAULUKKO 6. Parhaat 4 kk:n indeksit vuonna 2009.

Rotu	Pässejä kpl	Paras indeksi	Huonoin indeksi	Indeksi vähintään 120 kpl
Suomenlammas	376	141	71	19
Texel	80	129	75	9
Ahvenanmaanlammas	79	120	90	1
Dorset	45	114	69	-
Oxford down	28	116	80	-
Rygja	8	109	87	-

TAULUKKO 9. Tilojen tuotostiedot v. 2009, paremmuusjärjestys 6 viikon karitsatuotosten perusteella (yli 2-vuotiaat uuhet)

Katraskoko:	"Tuotos- uuhia, kpl"	Karitsoinei- ta uuhia, kpl	"Karit-sointi- kertoja"	Synt. karit- soita, kpl	"Eloon karit- soita, kpl"	"Karitsa- tuotos/uuhi"	6 vko paino, kg
10-29 yli 2-vuotiaasta tuotosuhta							
1. Karkulahti Nina ja Jyrki, Merijärvi	12	12	12	42	39	51	17,4
2. Hakomäki Sini, Seinäjoki	25	25	25	74	73	43	16,3
3. Sjöberg Maria, Kimitoön	24	29	30	94	84	43	15,8
4. Jaatinen Marjatta, Juupajoki	19	19	19	59	59	43	15,4
5. Helstelä Marjatta, Salo	12	12	12	35	32	43	17,2
6. Mty Laurinkallion Lampola, Kiiminki	17	17	17	48	45	41	16,7
7. Vahtera Elina, Länsi-Turunmaa	10	10	10	31	28	41	15,9
8. Pekkola Jani, Hämeenlinna	10	11	11	26	26	40	16,9
9. Viitasaari Raimo, Kurikka	23	24	24	69	58	39	17,4
10. Kuusojä Tuukka, Kajaani	16	16	16	44	40	39	18,0
30-49 yli 2-vuotiaasta tuotosuhta							
1. Ouramo Heikki ja Ulla, Raahe	35	35	47	107	106	48	16,9
2. Krannila Juha, Pornainen	30	34	34	114	108	42	15,2
3. Westersträhle Mika, Rantasalmi	39	39	39	101	91	40	18,7
4. Muurinen Leena ja Ari, Heinola	45	49	77	119	116	37	16,8
5. Tyrväinen Sirpa, Kangasniemi	31	36	36	97	82	34	16,2
6. Perälä Petteri ja Tuija, Alajärvi	42	42	42	123	110	33	16,4
7. Westersträhle Mikael, Rantasalmi	46	46	46	81	76	31	18,7
8. Kiiski Paula, Loimaa	44	44	46	71	70	31	18,5
9. Mäki-Laurila Pentti, Sastamala	42	49	49	128	121	31	13,6
10. Balk Raija, Iisalmi	35	43	43	118	106	31	13,8
50-99 yli 2-vuotiaasta tuotosuhta							
1. Lihasan Säätiö, Kangasala	71	71	71	181	181	46	19,5
2. Jäskeläinen Tuomo ja Eija, Pihtipudas	95	96	96	252	238	45	19,6
3. Ingo Mikaela, Korsholm	86	86	104	274	233	39	15,9
4. 1900594	88	91	91	258	205	37	18,5
5. Pelson keskusvankila, Vaala	70	71	71	192	166	37	17,5
6. Hokkanen Terhi, Toivakka	53	56	56	147	147	35	14,7
7. Sirola Outi, Tohmajärvi	79	84	84	146	135	34	20,3
8. Pohjasenaho Rauno ja Arja, Keminmaa	75	78	78	135	135	33	18,5
9. Keränen Sirpa ja Esa, Tornio	69	71	72	166	158	33	15,3
10. Häätylä Jari, Sodankylä	98	98	104	232	211	31	14,7
Vähintään 100 yli 2-vuotiaasta tuotosuhta							
1. Lääkkö Erkki, Tornio	136	136	136	346	296	37	17,8
2. Alamikkotervo Ari ja Johanna, Tervola	119	119	119	336	317	36	15,1
3. Hiiipakka Pekka, Kurikka	140	144	161	301	284	35	18,3
4. Rissanen Matti, Sodankylä	132	133	133	277	259	35	18,1
5. Nietosvaara Tapio, Salo	124	137	137	257	244	34	20,2
6. Ahola Veli, Alavus	103	104	104	175	171	30	18,2
7. Sikka Katja, Naantali	118	125	125	259	257	20	10,9

linjan pässi Panu.

Ahvenanmaanalampaille saatiin vuodelta 2009 hittilistan tiukat kriteerit täyttävä edustaja, Mia Schuttenin kasvattama Sikka Talulla työskentelevä pässiherra Isor. Myös dorsetit ylsivät 4 kk hittilistalle Putkisalon kasvattaman NH. Yrjön ansiosta.

Kuninkuusluokassa vähän muutoksia

Pässien hittilistauksen kuninkuusluokassa voidaan pitää lihantuotantoindeksiin perustuvaa hittilistaa, jossa sijoitukset määräytyvät eläinten perinnöllistä kokonaistasoa kuvaavan

lihantuotantoindeksiin perusteella (*taulukko 8*). Parhaat pitivät tässä sarjassa paikkansa, ja vaihtuvuus oli kaikissa roduissa vähäistä.

Lihantuotantoindeksiin perustuvan hittilistan kärkeen ylsi suomenlampaila huikeseen lihantuotantoindeksiin 134 yltänyt Lihasan kasvattama Alamikkotervolla astuva 43. Lihasan Valo. Texeleillä sarjan voiton vei Lauri Leinosen tilalta Aholan jalostuslampolaan siirtynyt Dt HoTa. Sirolan jalostuslampolan D. Aappo piti yhä pintansa oxford downeilla kiitettävällä lihantuotantoindeksillä 124. Myös dorsetit ja rygjit ylsivät hit-

tilistoille edustajillaan NH. Yrjö Westerstrählen ja Nuutisen dorset-jalostuslampolasta ja E. Orm Onnellinen Kovalan rygja-jalostuslampolasta.

Hittilista parhaista tiloista

Taulukkoon 9 on koottu hittilista parhaista tiloista katraskokoluokittain 6 viikon karitsatuotosten perusteella luokiteltuna. Taulukossa on huomioitu vain yli 2-vuotiaiden uuhien tuotokset. Tuotosuuhia-sarakkeessa on mainittu niiden uuhien määrä, joiden karitsoille on tallennettu kuuden viikon painot.

LAMPAANKERINNÄN SUOMENMESTARUUSKILPAILU

Lauantaina 14.8.2010 Uusikaarlepyyssä,
Österbottens Svenska Färföreningenin Lammaspäivien yhteydessä

Paikka: Juthbacka Hotelli ja Ravintola, Juuttantie 34, 66900 UUSIKAARLEPYY,
puh. 06 722 0677, www.juthbacka.multi.fi



Aikataulu:

- 10.00 Markkinat: tervetuloa myymään ja ostamaan, pöytäpaikka 20 euroa
- 13.00 Lampaankerinnän SM-kilpailu
- 17.00 Juhlailallinen ja palkintojenjakogaala, jonka jälkeen vapaa illanvietto ja tanssit

Sarjat:

1. Avoin luokka

- SM-titteli
- Palkinnot: I 250 €, II 150 €, III 90 €, muut 50 €
- Lammastaloussäätiön kiertopokaali

2. Nuoret ja naiset

- Avoin naisille ja vuonna -90 tai sen jälkeen syntyneille miehille
- Palkinnot: I 200 €, II 100 €, III 50 €, muut 20 €

Säännöt:

Jokainen kilpailija keritsee kaksi lammasta. Kuluva aika mitataan sekuntikellolla ja ajat lasketaan yhteen. Kerintääjasta annetaan pisteitä 0–30. Kerintäjäljen tasaisuudesta annetaan pisteitä 0–10/lammas. Haavoista annetaan miinuspisteitä -2 pistettä/haava. Pisteet lasketaan yhteen ja eniten pisteitä saanut voittaa. Mikäli kaksi kilpailijaa saa saman pistemäärän, kerintäaika ratkaisee voittajan. Kilpailussa käytetään keritsijöiden omia koneita. Käytetään käsikonetta (ei vaijerikonetta). Kilpailijoilla tulee olla puhtaat jalkineet ja suojaalarit.

Kustannukset: Illalliskortti maksetaan Juthbackaan. Illallinen on maksuton kerintäkilpailun osallistujille.

Majoitus: Juthbackassa on majoitusmahdollisuus. Tiedustelut ja varaukset: puh. 06 722 0677, juthbacka@multi.fi
Sitovat kerintäkilpailu- ja illallisilmoittautumiset 30.7. mennessä Christer Ollqvistille: puh. 050 516 5779,
christer.ollqvist@agrolink.fi

TERVETULOA!



Jalostuslampaiden ja vuohien suositushinnat 2010

Suomenlammas

- 4–6 kk:n ikäiset uuhikaritsat, alkaen 220 €
- 4–6 kk:n ikäiset pässikaritsat, alkaen 270 €
- Vähintään 1-vuotiaat uuhet, minimihinta 320 €
- Vähintään 1-vuotiaat pässit, minimihinta 420 €

Texel, rygja, dorset ja oxford down

- 4–6 kk:n ikäiset uuhikaritsat, alkaen 270 €
- 4–6 kk:n ikäiset pässikaritsat, alkaen 370 €
- Vähintään 1-vuotiaat pässit, minimihinta 470 € ja uuhet, minimihinta 370 €

HUOM! Eläinten hintoja sovittaessa on muistettava huomioida myyjältä perittävä 10 % välityspalkkio. Sukutodistuksia tilattaessa on ilmoitettava, mikäli maksaja on ostaja, muuten maksu peritään myyjältä.

Lisähintasuositus 1.10 alkaen on 12 €/kk.

Jalostusvuohet

- 2–3 kk:n ikäiset kuttukilit, alkaen 55 €
- 4–8 kk:n ikäiset kuttukilit, alkaen 90 €
- Astutetut kuttukilit, alkaen 130 €
- Pukkikilit 5 kk:n ikään asti 90 €
- Pukkikilit (yli 5 kk), alkaen 120 €
- Lypsykutut (tuotoksesta riippuen), alkaen 135 €
- Vanhemmat pukit, alkaen 140 €

Tinkimaidon hinta (kotoa myytyinä), alkaen 1,5 €/l.

Astutusmaksut

Suositus astutusmaksuksi 10 €/uuhi tai kuttu ja lisäksi hoitomaksu 1 €/päivä uuhesta tai kutusta, joka jätetään vieraalle tilalle astutettavaksi.



Koivuniemen herrassa eletään tarinaa

Eeva Juva

Perjantai-iltapäivänä Koivuniemen Herran maatilamatkailutilalla käy aikamoinen suhina, isät istuvat Landepaukussa lounaalla ja kertovat olevansa Isä & Lapsi -leirillä. Lapsia ei tosin näy missään. Pian selviää, että lapset ovat lounastaneet pikaisesti, sillä heillä oli kiire "teinikanoja" ulkoiluttamaan.



Pikkupossut odottavat malttamattomina päivän herkkua- vastalypettyä kutun maitoa.

Merikarvialla sijaitseva Koivuniemen Herra on uudentyyppinen maatilamatkailuyritys. Koivuniemi on yrittäjä *Sirkka-Liisa Koivuniemen* kotitila, jossa miljöönä toimii vanha satakuntalainen maatila upeine piharakennuksineen.

"Jo lapsena tiesin, että joku päivä rakennan tänne Koivuniemen Herran". Työt veivät kuitenkin ensin Poriin kulttuurialalle. Kun tilan sukupolvenvaihdos tuli ajankohtaiseksi Sirkka-Liisa muutti miehensä *Markun* kanssa Merikarvialle Koivuniemen tilalle 80-luvun lopulla.

Kaikki alkoi lampaista

Ensimmäiset vuodet Koivuniemessä keskityttiin lammastalouteen. Lammastaloudesta ennustettiin pelastajaa Suomen maaseudulla 80-luvun lopussa ja ensimmäiset maisemahoitolampaat tulivat tilalle pian su-

kupolvenvaihdoksen jälkeen. Myös uuden lampolan piirustukset valmistuivat.

Yhdeksänkymmentäluvun alun haastava taloustilanne laittoi kuitenkin harkitsemaan muitakin vaihtoehtoja. Sirkka-Liisalla ja Markulla oli laaja ystäväpiiri Porissa. Jostain syystä kaupungissa asuvat ystävät lapsineen halusivat aina kokoontua Koivuniemeen tapaamaan toisiaan ja nauttimaan maalaiselämästä. Pian yrittäjät huomasivat tarjoavansa omaa arkea valtavana elämyksenä ystävilleen. Ehkäpä yrittäjäparin iloinen ja ystävällinen olemuskin osaltaan vaikuttivat viihtymiseen.

Tästä kaikesta kumpusi ajatus lähteä tarjoamaan maatilalomaa muillekin ja niin Koivuniemen Herra alkoi hahmottua. Maatilalomatoiminta aloitettiin -91 ja ensi vuonna tilalla juhlietaan 20. toimintavuotta.

KÄÄNNÄ

Nykyisellään päätuotteita ovat maatilalomat, eli yksittäisten perheiden varaamat lomat. Erilaiset ryhmät ja luokkaretket ovat myös tärkeä, säännöllisesti vieraileva asiakasryhmä. Majoituskapasiteettia tilalla on yli 50 hengelle. Mökkejä pihapiiristä löytyy seitsemälle perheelle, lisäksi kesäisin on tarjolla vinttimajoitusta ja pihaleirintäalue. Sesonkiaikaan keväästä syksyyn tila työllistää noin 15 henkeä.

Toiminnallinen kotieläinpiha

Koivuniemestä löytyy kaikki mahdolliset lemmikkieläimet chinchilasta kilpikonniin unohtamatta ”Hajuvaara” –nimisessä navetassa talvisin asustavia perinteisiä maatiaisrotuja. Kesällä Koivuniemessä on auki MuuMaa, mitä tarkoittaa tiistaista sunnuntaihin päivisin auki olevaa kotieläinpihaa.

Tilan toimintaperiaate on muista kotieläinpihoista hieman poikkeava, sillä eläinten katselun lisäksi asiakkaat voivat halutessaan osallistua maatilalan arjen toimintoihin, esimerkiksi eläinten ruokintaan ja hoitoon. Päivittäinen ohjelma löytyy yrityksen kotisivuilta ja tilan infotaululta.

Asiakkaiden osallistuminen maatilalan arkeen vaatii huolellisuutta eläinvalinnassa. Yleensä eläimet kasvavat tilalla ja tottuvat monipuoliseen toimintaan sekä ihmisten läsnäoloon syntymästä asti. Eläinten rauhallinen käyttäytyminen ja luotettavuus ovat



Markku näyttää kuinka suomenlammasuusi Viivi pääsee talviturkistaan eroon. Työtökkin uskaltavat ensimmäistä kertaa elämässään kokeilemaan keritsinkonetta Markun opastuksella, vaikka se tuntuukin pitävän meteliä. Viivi on saanut päähänsä omasta villasta kerätyn hatun.

tärkeitä turvallisuustekijöitä tilan jokapäiväisessä toiminnassa ja ikäviäkin päätöksiä tilalla on jouduttu tekemään.

Lammas monipuolinen käyttöeläin maatilaseikkailussa

Iltapäivällä kahden maissa on ohjelmassa suomenlammas Viivin parturointi kesäkuuntoon ja TouhuTiuhti-kutun lypsy.

”Auts, sattuukin sitä?”, lapset ovat huolissaan Markun tarttuessa terävän

näköisiin keritsimiin ja läheystyessä Viivin talviturkkia.

”No sattuuko teitä, kun olette parturissa?”, Markku kysyy ja lapset näyttävät hieman huojentuneemilta ja lopulta uskaltavat Markun ohjauksessa kokeilemaan villan parturointia Viivin mutustaessa leppoisasti vuoronperään hapankorppua ja Carneval-keksejä. Pian villa alkaakin pudota kyljiltä vauhdilla ja lapset innostuvat lähes kilpaa kantamaan villaa Sirkka-Liisan tuomaan säkkiin.

Lampaat ovat maatilaseikkailun päivätoiminnassa hyviä eläimiä. Sirkka-Liisan mukaan vahvuudet piilevät lampaan imagossa, se on helposti lähestyttävä ja monipuolinen.

Kun lampaan toinen kylki on parturoitu, on aika saattaa vielä sorkat kesäkuuntoon. Taas lapsien silmissä näkyy epäröiviä katseita Markun ottaessa esiin oksasakset. Markku selvittää kuitenkin lapsille, miten sorkat ovat kasvaneet talvella lampolan pehmeällä patjalla, missä ne eivät ole päässeet luonnollisesti kulumaan. Siksi ihmisen tulee auttaa lammasta kesäkauden alkaessa ja leikata sorkat, niin kuin ihminen leikkaa omat kyntensä. Ja ”napsnaps” kuuluu vain, kun Viivi on kesäasussa sorkkia myöten.

GREEN CARE – MAATILAYMPÄRISTÖSTÄ TERVEYTTÄ JA HYVINVOINTIA

Green Care –toiminta on luontoympäristön, maatalouden ja maaseudun resurssien hyödyntämistä hoiva- ja hoitopalveluiden tuotannossa. Euroopassa toiminta on yleistynyt viime vuosikymmenten aikana. Suomessa Green Care -toiminnasta on käytetty käännoistä hoivamaatalous.

Toiminnassa on nähtävissä kolme eri suuntausta.

Green Care. Green care –suuntauksessa kuntouttava toiminta sijoittuu maatilalle. Maatilalan eri resursseja, kuten maataloustyötä, eläinten hoitoa, luonnossa liikkumista ja muita vastaavia aktiviteetteja käytetään monipuolisesti asiakkaiden kuntouttamiseen.

Puutarhaterapia. Puutarhaterapia on yleistä Iso-Britanniasta, Saksassa ja Itävallassa joissa suuntausta on erityisesti kehitetty. Tämä toiminto on usein yhteyksissä sairaaloihin, hoitokoteihin ja muihin kuntouttaviin laitoksiin.

Eläin-avusteinen terapia. Tässä suuntauksessa kuntoutustyössä hyödynnetään kotieläimiä. Ratsastusterapia on yleisin ja tunnetuin toiminnan muoto.

Lähde: Green Care – terveyttä ja hyvinvointia maatilalta, Maa- ja elintarviketalouden tutkimuskeskus.

Seuraavaksi käsittelyyn talutetaan vuohikuttu TouhuTiuhti. On iltapäivälälypsyn aika.

”Saanks mä pitää kanaa sylissä?” – huutaa yksi, eikä kutun lypsy äkkiä näytäkään yhtä mielenkiintoiselta kuin Viivin kesäkuntoon laittaminen. Lapsille haetaan kanat syliin ja rehuja kippoon niille syötettäväksi. Sirkka-Liisa on lypsänyt TouhuTiuhtilta jo mukavan erän lämmintä maitoa, joka seuraavaksi pitäisi kuljettaa pikkupossuille juotavaksi. Tämä saa lapset taas innostumaan kutusta – ja, kuten myös pikkupossut – lämpimästä maidosta.

Kiireetöntä yhdessä oloa

Tilalla usein vieraileva Ari Inkinen on tällä kertaa tuonut mukanaan joukon isiä ja lapsia. Helsingin NMKY:n järjestämä Isä & lapsi-leiri alkoi keskiviikkona ja perjantaina edessä on kotiinlähtö.

”Koivuniemeen ei tulla vain lomailemaan vaan täällä eletään tarinaa”, leirin järjestänyt Inkinen kuvaa Koivuniemen Herran toimintafilosofiaa. Tilalla ei siis ainoastaan järjestetä toimintaa tai näytetä lapsille eläimiä, vaan eletään maatilalla arkea yhdessä asiakkaiden kanssa. Maatilalomalla ei ole kaikesta järjestetystä ohjelmasta huolimatta pakko olla ohjatusti ryhmänä mukana muiden asiakkaiden kanssa. Tila on pihapiireineen niin laaja, että aikuiset voivat viettää laatuaikaa lapsen kanssa aivan keskenään vaikka ihmetellen sikolätin touhukkaita pikkupossuja. Kun isiltä kysytään Landepaukussa kotiinlähtö -kaffeella, mikä on ollut leirillä parasta, vastaukseksi tulee kuin yhdestä suusta, ”kiireetön aika lapsen kanssa”.

Suunnitelmallisuus mahdollistaa arjen sujuvuuden

Maatilan arki on tarkkaan suunniteltu ja aikataulutettu. Asiakkaalle jää olo, että hän osallistuu arkeen, mutta arjen sujuvuuden kannalta kaiken tilalla tapahtuvan toiminnan on oltava hyvin koordinoitua.

Aikataulutuksella ja tarkalla suunnittelulla osallistuminen tilan rutiinien suorittamiseen tehdään helpoksi

ja vastuut toiminnoista on henkilökunnan kesken tarkkaan määritelty. Tämän huomaa hyvin paikalle tultaessa.

Tuntuu, että ihmisiä ja toimintaa on joka puolella, mutta yrittäjäpariskunta vaikuttaa rauhalliselta ja tilanne on hallinnassa. Kaiken takana on systemaattinen toiminta. Koivuniemen Herrassa on toimittu laatu- ja järjestelmän peruserätyömuotojen mukana jo kauan.

”Kaikki mitä kirjaat ylös ja mitaat, voit myös parantaa.” Sirkka-Liisa ja Markku kirjoittavat edelleen jokaisen päivän päätteeksi paperille päivän kulun. Näin on helppo nähdä, jos jokin asia kaipaa parannusta, millä työkalulla tarttua asiaan ja korjata se.

Yrittäjäpariskunta elää täysillä yrityksen arkea

Inkinen arvioi, että Koivuniemi ei olisi samanlainen paikka ilman Sirkka-

Liisaa ja Markkua. Palveluyrityksissä työ on ihmisvaltaista ja asiakkaiden ollessa läsnä on yrittäjien ja yrityksen arvojen sulaututtava yhteen.

Koivuniemen Herran omalaatuaista toimintaa pyörittämään ei voisi kuvitellakaan toisenlaista yrittäjäparia. Toiminta Koivuniemessä on yrittäjiensä näköistä. Kun kysyy Sirkka-Liisalta ja Markulta työssä jakamisesta, ei kysymys herätä valtavaa tunneryöppyä, vaikka yrittäjäpari elää Koivuniemen arkea tiistaista sunnuntaihin.

Maanantait on pyhitetty huolto- ja suunnittelutöille, joita ei asiakkaiden aikana voi tehdä. Mikä auttaa jaksamaan? No tietysti maatilalomien tärkein kohderyhmä: lapset. Se mistä Koivuniemen Herran konsepti sai alkunsa, eli ystäväperheiden ”landeinto”, on kantavana voimana toiminnassa edelleen.

HOIVAYRITTÄJYYS SUOMALAISILLA MAATILOILLA

Suomessa toimii lähes 400 maatilaa, jotka tarjoavat maatalouden rinnalla hoivatai hoitopalveluja.

Toimialoista suosituin suomalaisilla maatioilla on lasten fyysistä, psyykkistä ja sosiaalista kasvua tukeva yritystoiminta eli erilaiset lomakodit, sijaiskodit, ammatilliset perhekodit ja lastensuojelulaitokset. Myös päiväkotia, leiri- ja luontokouluja toimii maatioilla.

Vanhuksille on tarjolla asumispalveluita ja laitoshoidon verrattavaa tehostettua asumispalvelua. Asumispalveluita maatioilla tarjotaan myös kehitysvammaisille, mielenterveyskuntoutujille ja päihdeongelmallisille.

Maatilojen vahvuuksia aitous ja virikkeellisyys

Maatioilla toimivien hoivayrittäjien näkemykset toiminnan vahvuuksista tukevat yleistä käsitystä ympäristön vaikutuksesta henkiseen hyvinvointiin.

Perhekotiyritykset näkevät, että tilan töiden kautta on luontevaa opettaa lapsille ja nuorille vastuullisuutta. Usein sijoitetuilla lapsilla on myös tekemisen puute, jota maatilaympäristössä voi tyydyttää. Oman työn jäljen näkeminen saa tuntemaan itsensä hyödylliseksi, mikä on monessa kuntouttavassa hoitotyössä tärkeää.

Maatilan vahvuus on myös virikkeellisyys vapaa-ajan toiminnassa. Luontoretkeily, metsästyminen, kalastus, marjastus ja eläinten hoito on mahdollista toteuttaa yrityksessä. Virikkeitä ei tarvitse tuoda tilalle, eikä asiakkaita tarvitse kuljettaa niiden luo.

Asiakashankinta haasteellista

Maatila ja maaseutu toimintaympäristönä tunnustetaan selkeäksi vahvuudeksi, mutta sen kaupallinen hyödyntäminen hoivamaataloudessa on vielä kesken.

Yksi haaste kaupallistamisessa ovat asiakkuudet. Palvelun loppukäyttäjä on usein lähikunnan asukas, mutta palvelun tilaaja, eli asiakas, on useimmiten kunta. Päätöksen valinnasta tekee tilaaja, joka noudattaa kilpailutuslainsäädäntöä.

Valitettavasti maatilan ja maaseudun toimintaympäristön lisäarvoja ei kilpailutuksessa pystytä juuri huomioimaan, vaan suurin päätökseen vaikuttava yksittäinen tekijä on hinta.

Lähde: Juva E. 2009. Hoivapalveluyrittäminen maatilan yhteydessä – haasteita ja mahdollisuuksia.

Lammastalouden uudet ulottuvuudet

Näkökulman vaihdos virkisti ja herätteli ajattelemaan uudella tavalla, kun lampurit kokoontuivat yhteen etsimään ideoita lammastalouden kehittämiseen meiltä ja maailmalta.

Tuttu on turvallista, mutta muutos on mahdollista vain heittäytymällä, todettiin Forssan Lammaspäivillä. Heittäytymiselle oli luotu hyvät puitteet, sillä tapahtuman monipuolinen ohjelma tarjosi oivallisen tilaisuuden tarkastella tuttua tuotantosuuntaa tavallisuudesta poikkeavista näkökulmista.



Jotain uutta: Ranskan malliin Rintalaan rakennettu kolmiseinäinen verhoseinä-lampola oli valoisa ja viihtyisä.

Onko 1+1 todella 2?

Totutut tuotantotavat kyseenalaistettiin tarkoituksellisesti jo heti kolmipäiväisen lammassession avausaamuna. Kotikosken ja Rintalan lammastilojen monimuotoiset tuotantorakennukset tarjosivat uusia näkökulmia lampolarakentamiseen.



Jotain vanhaa: Entinen kanalan lannanpoistomatto oli saanut uuden elämän lampaiden matoruokkijana Kotikosken lammas-talilla.

Rakennus ei välttämättä tarvitsekaan neljää seinää toimiakseen, ja käytöstä poistuneista laitteista on mahdollista rakentaa toimivia sovelluksia aivan toiseen käyttötarkoitukseen. Vain taivas on kattona, kun ajatus saa siivet!

Mallia maailmalta?

Onko ruoho vihreämpää aidan toisella puolella? Mallia suomalaisen lammastalouden kehittämiseen etsittiin maailmalta oikein seminaarin voimalla, ja monenlaista ajatusta ja vinkkiä olikin kotiin viemisinä.

Kerintää varten voidaan rakentaa tarkoitukseen soveltuva asema, sanomalehteä voidaan käyttää lampaiden kuivikkeena oljen puuttuessa ja juotto poikimakarsinoihin voidaan toteuttaa muunnellun putken ja vesiletkun yhdistelmänä. Päällimmäiseksi jäi kuitenkin tunne siitä, että asiat ovat meillä oikeastaan jo aika hyvin.

Villan uusi tuleminen

Lammaskansaa ei säästetty uusien ajatusten siemeniltä edes päätöspäivänä. Kevätkokouksen teemaksi oli valittu villa – ja syystä. Villa tekee uutta tu-

loaan. Erityisesti nuoriin villava elämäntapa oppoa kuin häkä.

Kutominen on saanut lämmittävän vaatekappaleen luomisprosessia laajemman merkityksen, voidaan syystä puhua jo nuorisotrendistä. Martatkin ovat saaneet kansan syvät rivit taas kutomaan, eikä Novitakaan tunnu enää täysin valloittamattomalta vuorelta.

Siemeniä uusien lammastalustusten kylvöön on tarjolla seuraavan kerran syksyn Lammaspäivien merkeissä Kouvossa 11.-13.11.2010.



Jotain lainattua: länsinaapurista lähöisin olevat ruotsalaiset turkislampaat toivat tullessaan mahdollisuuden lammasektorin sisäänmarssiin turkisteollisuuteen. Turkishuutokaupat, täältä tullaan!



Jotain sinistä, tai oikeastaan vihreää: sikalan putkiruokki- ja soveltuu oivallisesti lampaiden väkirehunjakoon.



Kotieläintilojen yhteistyökumppani

SmartFarm



AVAINTUOTTEET LAMMAS & VUOHITILOILLE

SUPERSHEAR ECO 370KW keritsin

- Kevyt ja vaivattomasti käsiteltävä ammattilaistason kone
- Orion keritsinkahva, mahdollisuus käyttää kaikkia Supershear -sarjan teriä



HL AD LIB Juottoautomaatti helpottamaan karitsoiden hoitoa!

- Kestävä teräksinen rakenne
- 50 kg jauhesäiliö
- Teräksinen lämmitetty sekoitussäiliö takaamaan aina lämpimän juoman saannin
- Lisävarusteet: neste-/jauheannostelijat, automaattinen pesu

SmartFarm Suomi
Jalasjärvi
www.smartfarm.fi,
info@smartfarm.fi
puh. 040-180 9492

SmartFarm toimii Italialaisen Milkline Srl:n maahantuojana ja jälleenmyyjänä Suomessa. Milkline on valmistanut ja toimittanut yli 30 vuoden ajan laitteita ja tarvikkeita kotieläintiloille.

Lue lisää www.milkline.com



Lammastaloutta Irlannissa

Lappilaisten lampureiden puheissa on aina vilahtanut toive päästä tutustumaan Irlannin tai muun vahvan lammastalousmaan toimintaan. Niinpä ulkomaan opintomatka kirjattiin ProAgria Lapin Perusmaatalouden yhteistyöohjelman hankesuunnitelmaan.

Anne Närhilä

ProAgria Lappi / Kilpailukykyä perusmaatalouteen - hankkeen lammasosion opintomatka



Yhteistyöllä kilpailukykyä

Tutustumiskohteet olivat tarkkaan suunniteltuja: nummilammastila, vuorilammastila, teurastamo, lihatehdas, villamuseo ja -kehräämö, villatuotteita valmistava tehdas sekä neuvontajärjestö. Sekä -totta kai kun Irlannissa ollaan - vitkitislaamo ja -museo.

Teagasc on Irlannin valtion maatalousministeriön instituutio, joka jakaa tietoa, tekee tutkimuksia ja kehitystyötä sekä on mukana koulutuksessa.

Maan lammastalous on keskittynyt vuoristolampaisiin ja alemmilla niityillä laiduntaviin niitylampaisiin, jotka ovat tärkeimmässä asemassa lihan tuottajina. Yleisimmät rodut ovat suffolk, texel ja belclare sekä erilaiset risteytykset.

Belclare on kehitetty Teagascissa. Tutkimuksessa on erityisesti panostettu karitsamäärään uuhia kohden.

Rodun kehittämisessä on käytetty suomenlammasta hyvän sikiäväisyytensä vuoksi, mutta irlantilaiset eivät pidä suomenlampaan ulkonäöstä.

Tutkimusprojektien tavoitteena on jalostaa liharotuisia lampaita. Vuoristolampaat eli Hill type-lampaat ovat puhdasta alkuperäisrotua, roduista yleisin on black face. Tutkimusten mukaan kehitystyön kautta on mahdollisuus tuloksen parantamiseen 70 senttiä lihakiloa kohden. Siihen päästään jalostamalla ja karsimalla uuhia, rotuvalinnalla, ruohon hyväksikäytöllä ja lisäruokinnalla.

Lammaskatraan koko on keskimäärin 97-99 uuhia. Tiloista alle 70 prosentilla on uuhia vähemmän ja 19 prosentilla tiloista uuhia on 101-200. Irlannissa lammastiloille maksettiin EU-tukea aina vuoteen 1988 asti, jolloin siellä oli 5,1 milj. uuhia. Vuonna 2004 uuhikohtainen tuki

poistui ja tukea maksetaan tällä hetkellä pelto-alan mukaan.

Lammas tilalta maailmalle

Lampaan lihan jalostukseen erikoistuneen Kepak Meat Plant lihatehtaan yhteydessä toimii myös teurastamo. Yrityksellä on neljän Irlannissa toimivan toimipisteen lisäksi yksi laitos Iso-Britanniassa.

Suomalaisesta toimintamallista Kepak Meat Plant poikkeaa teurastamokuljetusten osalta, koska jokainen tila tuo eläimet teuraaksi itse, jolloin teurastamolle ei tule kuljetuskustannuksia.

Piha-alueella odottikin pitkä rivi erilaisia traktori- ja kuorma-autoyhdistelmiä, joiden kyydissä teuraseläimet odottivat vuoroaan. Isännät odottelivat paikalla koko prosessin ajan ja pääsivät seuraamaan teurastusta punnituksineen aina siihen asti, että saivat lähtiessään shekin käteen teuraseläimistään.

Nopeaa toimintaa

Vuorilampaiden teurastus ajoittui 1.9.-1.2. väliselle ajalle ja teurastusmäärä oli noin 1000 lammastapäivässä. Lampaista teurastettiin viitenä päivänä viikossa aina aamuisin ennen nautoja.

Parhaimmillaan teurastamossa teurastetaan 3500 lammasta päivässä. Lampaiden teuraslinjalla oli 35-40 henkilöä tekemässä eri työvaiheita. Nopeasti laskettuna aikaa kului noin 15-20 sekuntia ruhoa kohden.

Nauta laatuluokiteltiin teknisen kameran avulla, mutta lampaat silmämääräisesti maatalousministeriöstä olevan virkamiehen valvovan silmän alla. Osa lihoista pakattiin tehtaalla vakuumiin ja osa lähetettiin muualle paloiteltavaksi.

Teurastamo maksoi lampureille laatuluokittelun mukaan 4,6-4,7 euroa kilolta. Likaisuus- eli lantavähennys oli 4 euroa eläintä kohden. Ketjuinformaatio oli tulossa käytäntöön lähiviikkoina, joten sen toimivuudesta ei vielä ollut kokemuksia.

Vuoristolampaat vietiin pääosin ruhoina Portugaliin ja Ranskaan. Irlannissa on lampaan kulutus laskenut vuoden 2001 suu- ja sorkkatauti



Irlannissa ei hyödynnetä villaa juuri lainkaan. Lampurit kokevat sen haittana, koska keritseminen on kallista. Yleisimpien rotujen villa on karkeaa ja siitä maksetaan 50 snt/kg.



Kaupoissa oli tarjolla tuoretta karitsan lihaa monessa muodossa.

Neuvojan yhteenveto

Lammastilojen keskimääräinen koko oli odotettua pienempi, tosin lukumäärällisesti tiloja on paljon.

Tilojen olosuhteet poikkeavat oleellisesti Lapin olosuhteista. Lampaat ovat ulkona lähes vuoden ympäri, joten erillisiä lampoloita ei tarvita.

Tiloilla oli katoksellinen rakennus, jossa suoritettiin muun muassa karitsointia ja sairaiden eläinten hoito. Myös konekanta oli vähäinen; traktorit olivat meidän mittakaavassa keskikokoisia ja maanmuokkauskoneita oli vähän. Rakennus- ja koeinvestoinnit ovat siis täysin eri luokkaa kuin meillä Suomessa.

Villan hyödyntämisen osalta olimme yllättyneitä, koska villaa tai vuotia ei hyödynnetä lainkaan. Suomalaisien osaaminen ja villatuotteiden valmistaminen on edistyksellistä Irlantiin verrattuna.

Lihan osalta Irlannissa on osin sama tilanne kuin Suomessa: tilojen määrä on vähentynyt ja lampaan lihan kulutus romahtanut EU:n liittymisen jälkeen. Myös Irlannissa tukipolitiikka on edellytys lammastalouden kannattavuudelle.



John Curleyn tilalla nummilampaiden kasvatusaika on 12-14 viikkoa, jolloin saavutetaan noin 20 kilon ruhopaino. Lampurin mielestä belclare on paras rotu suuren sikiäväisyyden sekä emominaisuuksien vuoksi.

-epidemian jälkeen, eikä ole elpynyt siitä.

Liharotuisten lampaiden ruhopaino on keskimäärin 19-22 kiloa, ja ruhot tasalaatuisia.

Nyt on paras aika huoltaa
keritsinkone

Terien teroitus 12 €

Koneen huolto 24 €

TEROITUSPALVELU HAKKARAINEN

Ravioskorventie 173, 19700 Sysmä

Puh. 050 574 4634 ja 03 717 9977

Aidan toiselta puolen – lammasaiheisia kuulumisia maailmalta

Palstalle kootaan lammias- ja vuohiaiheisia uutisia ja kuulumisia ulkomaisista lähteistä.

Koonnut **Terhi Torikka**

LAMPAAT KOHUKUVISSA RUOTSISSA

Lampaat joutuivat Ruotsissa median hampaisiin ensimmäistä kertaa juuri pääsiäisesogin alla.

Helmikuussa Ruotsin tuottajajärjestö alkoi aavistella uuden kotieläimiin liittyvän kohun nousua, kun joulukuisesta hyökkäyksestä sikataloutta kohtaan oli kulunut pari kuukautta.

Tuolloin arvattiin, että lampaiden kohdalla keskipisteessä tulisivat olemaan sisäkasvatus ja alkion-siirrot. Tässä osuttiin oikeaan.

Maaliskuussa Svenska Dagbladetissa oli suuri uutinen otsikolla: "Viidesosa Ruotsin lampaista ei pääse koskaan laitumelle". Lehden kanssa yhteistyössä toimi Dagens Ekot -tv-ohjelma.

Kohun yhteydessä muun muassa kerrottiin, että sisäkasvatus johtuu lampureiden ahneudesta. "Lammasta on alettu kasvattaa kuin teurassikaa!", artikkelissa todettiin.

Myös tuottajahaastattelussa pyrittiin kaikin tavoin osoittamaan, että tuotannosta on tullut teollisuutta ja luotiin kuva "broilerilampaista".

Juttujen yhteydessä käytettiin myös kuvamateriaalia Tanskasta ja Skotlannista.

Ruotsin lammasyhdistys päätti pitää kohun yhteydessä matalaa profiilia, ja olla sekoittamatta keskustelua enempää.

Ratkaisu osoittautui oikeaksi. Kohu kuoli itsensä ja lampaat saivat samalla paljon myös positiivista julkisuutta. Jotkut kuluttajista kuitenkin päättivät lopettaa lampaanlihan syönnin uutisoinnin tuloksena.

Koko mediakohu molempine osapuolinen on koottu Ruotsin lammasyhdistyksen kotisivuille www.faravelsforbundet.com

Einar De Wit, Fårskötsel 3/2010

SCAN: KOHU EI VAIKUTTANUT MYYNTIIN

Lihatalo Scanin markkinointijohtaja *Margareta Thorgren* kertoo, ettei lampaiden kasvatukseen liittyvä media-kohu näkynyt pääsiäismyynnissä. Lihaa olisi mennyt enemmänkin, jos olisi ollut tarjolla.

Yhtiöön ei myöskään otettu kuluttajien taholta yhteyttä lainkaan, vaikka se on yleistä tuotantoeläimiin liittyvien kohujen yhteydessä.

Kuluttajien blogiin tuli positiivisia kommentteja liittyen lampaisiin. "Uskon, että kuluttajat ovat fiksumpia, kuin joskus luulemme", Thorgren sanoo.

Fårskötsel 3/2010

VILLA - MAHDOLLISUUS ÖLJYTUHOON SIIVOAMISEEN

Lampaanvillalle saattaisi olla käyttöä öljytuhojen siivoamisessa, arvelee amerikkalainen Sheep Industry News.

Villaa on jo vuosia käytetty öljyä imevien tuotteiden valmistuksessa, koska se imee öljyä paremmin kuin synteettiset vastineensa.

1990-luvulla tehdyissä testeissä osoittautui, että villa voi imeä 10-30 kertaa painonsa verran öljyä hylkiäkseen vettä. Sen imukyky on siis parempi kuin usein käytetyn polypropyleenin.

Lisäksi villa on kestävä ja sitä voidaan käyttää monta kertaa.

Puhdistustuotteet voitaisiin valmistaa myös heikkolaatuisesta villasta, kuten mahanaluksista. Lampurien villatulot paranisivat, kun myös jätevillalle löytyisi hyötykäyttöä.

Amerikkalaiset lampurit ovat ottaneet yhteyttä öljyjimeytystuotteita valmistavaan teollisuuteen selvittääkseen kysyntää.

Sheep Industry News 6/2010



Poimintoja **Ulla Savolaisen** kokoamasta historiikista vuosilta 1998–2008.

Villaan liittyvää tutkimusta on tehty varsin vähän, mutta vuosina 1998–2000 toteutettiin villa-arvosteluiden kehittämiseen tähtäävä "Lampaan villaominaisuuksien jalostusohjelman kehittäminen" -hanke.

Hankkeessa kehitetyt villa-arvostelut otettiin mukaan tuotosseurannan WinLammias -ohjelmaan.

Ennen hanketta villaan liittyvää systemaattista kehitystyötä on tehty lähinnä Pelson tutkimuslampolassa.

Villalinjan ohella siellä oli suomenlampaalle myös erilliset turkis- ja lihalinjat.

Jatkoa poiminnoille Lammias & Vuohi -lehden numerossa 4/2010.

Lammastilan talousseuranta tulosanalyysillä

Kevättalvi on lammastilan kehittämisen kannalta tärkeää aikaa. Verotilinpäätöksen valmistuttua on tarpeen laskea edellisen tilikauden taloudellinen tulos (kannattavuus, maksuvalmius ja vakavaraisuus), analysoitava se ja asetettava uudet tavoitteet sekä seurattavat mittarit kuluvalle vuodelle. Tilasokeuden välttämiseksi kannattaa hyödyntää neuvonnan asiantuntemusta sekä vertailutietoja.

Ari Nopanen

Toimitusjohtaja
ProAgria Liha Osaamiskeskus

Neuvoannon käyttäminen on tärkeä lammastilan kehittämisen tuki. Analysoitu ja tiivistetty tieto asiantuntijan tuottamana tehostaa tilan toimintaa ja auttaa etsimään keinot tuloksen parantamiseen. Tuotannon seuraaminen ja vertailutietojen saaminen tuotosseurannan tietokannasta antaa arvokkaita vinkkejä tuotannon kehittämiseen.

Talousseurannasta nähdään tuotannon onnistuminen talouden tunnusluvuilla ja euroilla mitattuna. Ilman näitä lähteitä on vähän perusteita kehittää toimintaa. Neuvonnan avulla pystytään tarkemmin analysoimaan isojen kustannuserien rakenne ja ongelmat tuottopuolella syy-seuraus -suhteineen. Kehittämällä havaittuja ongelmakohtia tuotantokustannusta voidaan alentaa ja liikevaihtoa lisätä. Neuvonnan kustannus saadaan kalettua hyötyjen kautta.

Tulosanalyysi ja Lammaslaskuri hyvä paketti

Lammastilan Tulosanalyysi –palvelu yhdistettynä Lammaslaskurin yksityiskohtaiseen simulointi-palveluun on rautainen paketti lammastilan talouden seurantaan ja suunnitteluun.



“On tärkeää laskea vuosittain erikseen myös lammastalouden tulos erotettuna koko tilan tuloksesta.”

Palveluista saatava tieto yhdistettynä tuotannon seurannasta saatavaan tietoon antavat asiantuntijalle kattavat eväät kertoa yrittäjälle ohjeet tuloksen kehittämiseksi. Yrittäjän vastuulle jää ohjeiden hyödyntäminen käytännön toiminnassa.

Maatilan tulosanalyysillä laskeaan lammastilan kannattavuus, maksuvalmius ja vakavaraisuus. Saatuja tuloksia analysoidaan ensin tilan aiempiin tuloksiin nähden, jonka jälkeen Taloustietopankista haetaan omaa tilaa vastaavan tilaryhmän vertailutiedot.

On tärkeää laskea vuosittain erikseen myös lammastalouden tulos erotettuna koko tilan tuloksesta. Tällöin nähdään päätuotannonhaaran taloudellinen merkitys koko tilan menestymiseen. Lammaslaskurilla voi tarkastella yksityiskohtaisesti lammastalouden kannattavuutta katetuottojen näkökulmasta sekä tuotantokustannusta. Myös tulevaisuuden eri tuotantovaihtoehtojen, investointien sekä riskien arvioinnissa lammaslaskurista saadaan arvokasta tietoa.

Kirjanpito perustana

Niin Tulosanalyysin laadinnan kuin Lammaslaskurin käytön perustana on oikealla tilikartalla laadittu kirjanpito. Kirjanpitoon valitaan tarpeelliset tulo- ja menotilit.

KÄÄNNÄ

LAMMASTILAN TILIKARTTAMALLI

TULO- JA MENOTILIT

TILINUMEROTILIN NIMI

MAATALOUDEN TUOTOT

30601 Lampaanlihan suoramyynni (alv. 12 %)
3061 Teuraskaritojen myynti (alv. 22 %)
3062 Teurasuuhien myynti (alv. 22 %)
3063 Muut lampaat teuraaksi (alv. 22 %)
3064 Lampaat pitoeläimiksi (alv. 22 %)
3065 Villan myynti (alv. 22 %)
3069 Muut lammastulot (alv. 22 %)
3371 Muut maatalouden tulot (alv. 22 %)
3729 Uuhien eläintuet
3740 Pinta-ala-tuet
3769 Muut maatalouden tuet

MAATALOUDEN AINE- JA TARVIKEKULUT

4015 Lampaiden hankintamenot (alv. 22 %)
4071 Lampaiden karkearehut (alv. 12 %)
4072 Lampaiden rehuviija (alv. 12 %)
4073 Lampaiden täysrehut (alv. 12 %)
4074 Lampaiden valkuisrehut (alv. 12 %)
4075 Lampaiden kivennäisrehut (alv. 12 %)
4076 Lampaiden juomarehut (alv. 12 %)
4077 Lampaiden erikoisrehut (alv. 12 %)
4079 Muut lampaiden rehut (alv. 12 %)
4125 Lampaiden eläinlääkemenot (alv. 8 %)
4185 Lampaiden muut tarvikkeet (alv. 22 %)
4211 Maatalouden lannoitteet (alv. 22 %)
4215 Maatalouden kalkki (alv. 22 %)
4220 Maatalouden siemenet (alv. 22 %)
4240 Maatalouden kasvinsuojeluaineet (alv. 22 %)
4310 Maatalouden polttoöljy (alv. 22 %)
4320 Maatalouden dieselöljy ja bensiini (alv. 22 %)
4321 Maatalouden ajoneuvojen polttoaineet (alv. 22 %)
4330 Maatalouden muut polttoaineet (alv. 22 %)
4340 Maatalouden voiteluaineet (alv. 22 %)
4380 Maatalouden muut aine- ja tarvikkeet (alv. 22 %)

MAATALOUDEN ULKOPUOLISET PALVELUT

4815 Lampaiden eläinlääkärikulut (alv. 22 %)
4825 Lampaiden siemennuskulut (alv. 22 %)
4830 Maatalouden ostetut koneet (alv. 22 %)
4841 Maatalouden rahtikulut (alv. 22 %)
4842 Maatalouden lomituspalvelumaksut
4849 Maatalouden muut ulkopuoliset palvelut (alv. 22 %)

MAATALOUDEN HENKILÖSTÖKULUT

5010 Maatalouden nettopalkat
5020 Maatalouden ennakonpidätykset
5030 Maatalouden palkkojen muut pidätykset
5040 Maatalouden soutu-maksut
5050 Maatalouden työntekijöiden eläkevakuutusmaksut
5055 Perityt eläke yms. maksut
5060 Muut maatalouden henkilöstökulut

MAATALOUDEN MUUT MUUTTUVAT KULUT

5420 Maatalouden konevuokrat (alv. 22 %)
5440 Maatalouden sähkömenot (alv. 22 %)
5450 Maatalouden vesi- ja jätevesimaksut (alv. 22 %)
5460 Maatalouden jätehuoltomaksut (alv. 22 %)
5490 Maatalouden muut muuttuvat kulut (alv. 22 %)

MAATALOUDEN KIINTEÄT KULUT

6101 Peltöjen vuokrat
6109 Muut maatalouden kiinteät vuokramenot (alv. 22 %)
6119 Maatalouden matkakulut (alv. 8 %)
6120 Maatalouskoneiden kunnossapitokulut (alv. 22 %)
6130 Maatalouden pienkalusto (alv. 22 %)
6140 Maatalousrakennusten kunnossapitokulut (alv. 22 %)
6145 Ojien, teiden yms. kunnossapitokulut (alv. 22 %)
6151 MYEL- ja YEL-vakuutukset
6152 MATA- ja ryhmähenkivakuutukset
6153 Maatalousrakennusten vakuutukset
6155 Traktoreiden vakuutukset
6156 Maatalouden ajoneuvojen vakuutukset
6159 Muut maatalouden vakuutukset
6160 Maatalouden markkinointikulut (alv. 22 %)
6171 Maatalouden kiinteistövero
6173 Maatalouden katsastusmaksut (alv. 22 %)
6179 Maatalouden muut julkiset maksut
6181 Maatalouden puhelinmenot (alv. 22 %)
6182 Maatalouden koulutus (alv. 22 %)
6183 Maatalouden neuvonta (alv. 22 %)
6184 Maatalouden lehdet ja kirjallisuus
6185 Maatalouden jäsenmaksut
6186 Maatalouden kirjanpito-, atk- ja toimistokulut (alv. 22 %)
6191 Maatalouden tiemaksut
6199 Muut maatalouden kiinteät kulut (alv. 22 %)

POISTOT

7020 Poistot maatalousrakennuksista
7030 Poistot maatalouskoneista ja -kalustosta
7040 Poistot silloista yms.
7050 Poistot salaajista

RAHOITUSTUOTOT JA -KULUT

8010 Maatalouden osingot ja osuus pääoma korot
8050 Muut maatalouden korkotulot
8090 Muut maatalouden rahoitustuotot
8110 Maatalouden korkokulut
8170 Pankkien toimitusmaksut maatalouden lainoista
8180 Muut maatalouden rahoituskulut

Kirjaukset tehdään vuosittain samoilla periaatteilla, jolloin vertailukelpoisuus säilyy. Näin jo pääkirjan vilkaisulla nähdään, ovatko menot tai tulot kasvussa edelliseen vuoteen nähden tai päinvastoin sekä mistä erot edelliseen vuoteen johtuvat. Negatiiviset yllätykset pankkitilin saldossa loppuvat ajantasaisella seurannalla. Mitä aiemmin edellisen vuoden kirjanpito ja tilinpäätös valmistuvat, sitä paremmat mahdollisuudet on suunnitella tulevan vuoden toimintaa

Lammastilan Tulosanalyysi tuottaa useita kannattavuuden, maksuvalmiuden sekä vakavaraisuuden tunnuslukuja. Asiantuntija valitsee tästä tunnuslukujen massasta tilan toimintaa parhaiten kuvaavat luvut. Yleensä 3-5 tunnuslukua riittää vuosittain seurattavaksi.

Suosittelen kannattavuuden tunnuslukuna seuraamaan Yrittäjätuloa. Se kuvaa euromääräistä tulosta, joka tilalle jää omaksi palkaksi sekä omalle pääomalle korkotuotoksi. Maksuvalmiuden tunnusluvuksi suosittelen Rahoitusjäämää. Se kertoo, kuinka paljon rahaa on käytettävissä investointeihin, lainan lyhennyksiin sekä säästöön yksityistalouden kulutusmenojen jälkeen. Vakavaraisuuden tunnusluvuksi suosittelen Suhteellista velkaantuneisuutta (velat/liikevaihto). Se kertoo, kuinka suurena riskinä vieras pääoma on tilalla toiminnan laajuuteen eli liikevaihtoon nähden. Yleisenä suosituksena voidaan pitää alle 100 prosentin rajaa eli velkojen yhteismäärä on vuotuista liikevaihtoa pienempi.

Lammastilan Tulosanalyysi on nopea laatia. Talouden seurannan hyödyt konkretisoituvat tilalle yleensä toisen tai kolmannen vuoden jälkeen, kun toteutunutta tulosta voidaan verrata aiempiin tuloksiin ja nähdään tehtyjen toimien vaikutus. Esimerkiksi, ovatko investoinnit, tuoneet tilalle parempaa tulosta vai eivät?

Ole etujoukoissa rakentamassa lammastilallesi talouden seurannan järjestelmää ja hyödy siitä tilas kehittämisessä sekä varautumisessa tulevaisuuden haasteisiin.

ProAgrian Lammas- ja vuohitiimi

sähköpostiosoitteet: etunimi.sukunimi@proagria.fi

Uusimaa ja Nylands Svenska, Pirkanmaa, Varsinais-Suomi, Satakunta, Häme ja Finska Hushållningssällskapet

Tuotantoneuvonta: *Kaie Ahlskog*, ProAgria Pirkanmaa, Näsilinnankatu 48, PL 97, 33101 Tampere, puh. 0400 731 811, tallennukset ja todistukset: *Merja Hietamäki*, puh. 050 345 5449

TalOUSneuvonta:

Häme: *Satu Näykki*, ProAgria Häme/Someron toimisto, Kiiruuntie 1, 31400 Somero, puh. 020 747 3039. Uusimaa: *Juha Helenius*, ProAgria Uusimaa, Seutulantie 1, 04410 Järvenpää, puh. 020 747 2503. Pirkanmaa: *Päivi Äijänen*, ProAgria Pirkanmaa, Näsilinnankatu 48 D, PL 97, 33101 Tampere, puh. 020 747 2776. Varsinais-Suomi: *Esko Aalto*, ProAgria Farma, Artturinkatu 2, 20200 Turku, puh. 010 273 1535. Satakunta: *Erno Uusi-Salava*, ProAgria Satakunta, Itsenäisyydenkatu 35 A, 28130 Pori, puh. 0400 422 658

Etelä- ja Pohjois-Savo, Kymenlaakso sekä Etelä- ja Pohjois-Karjala

Tuotantoneuvonta: *Sari Heltelä-Auvinen*, ProAgria Etelä-Savo, PL 28, 51901 Juva, puh. 020 747 3602

TalOUSneuvonta:

Kymenlaakso: Tulosanalyysi: *Raija Tamminen*, 040-7221873, maksuvalmiuslaskelmat: *Alpo Jaakkola*, puh. 020 747 3409, ProAgria Kymenlaakso ry, Hovioikeudenkatu 16, 45100 Kouvola. Etelä-Savo: *Auvo Gustafsson*, ProAgria Etelä-Savo, Mikkelin toimipaikka, Mikonkatu 5, 50100 Mikkeli, puh. 020 747 3586. Pohjois-Savo: *Virva Tenhunen*, ProAgria Pohjois-Savo, PL 1096, Puijonkatu 14, 70111 Kuopio, puh. 044 576 9908. Etelä-Karjala: *Anna Turunen*, ProAgria Etelä-Karjala, Pormestarinkatu 6, PL 46, 53101 Lappeenranta, puh. 020 747 2615

Etelä- ja Keski-Pohjanmaa, Keski-Suomi, Österbottens Svenska Lantbrukssällskapet

Tuotantoneuvonta: *Milla Alanco*, ProAgria Etelä-Pohjanmaa, Huhtalantie 2, 60220 Seinäjoki, puh. (06) 416 3435, matka 040 706 0558

TalOUSneuvonta:

Keski-Pohjanmaa: *Heikki Ojala*, ProAgria Keski-Pohjanmaa, Ristirannankatu 1, 67100 Kokkola, puh. 020 7473261. Keski-Suomi: Tulosanalyysi: *Irene Mäkinen*, puh. 040 587 3245, Likvi ja Elinkeinosuunitelma: *Hannu Laitinen*, puh. 020 747 3341, ProAgria Keski-Suomi, Kauppakatu 19, PL 112, 40101 Jyväskylä. Österbotten: *Tor-Erik Asplund*, ProAgria Österbottens Svenska Lantbrukssällskapet ry, Handelsplanaden 16 D, 65100 Vasa, puh. 050 386 5922. Etelä-Pohjanmaa: *Marjut Viitasalo*, ProAgria Etelä-Pohjanmaa, Huhtalantie 2, 60220 Seinäjoki, puh. 040 353 0227

Oulu ja Kainuu

Tuotantoneuvonta: *Marketta Sarja*, ProAgria Oulu, Ylivieskantie 147, 85500 Nivala, puh. (08) 442 620, matka 040 845 3590

TalOUSneuvonta:

Pohjois-Pohjanmaa: *Sari Isotalus*, ProAgria Oulu, Talusperäntie 23, 85230 Talus, puh. 040 764 7904. Kainuu: *Tarja Poikela*, ProAgria Kainuu, Osmonkatu 9, 87100 Kajaani, puh. 0400 286 786

Lappi

Tuotantoneuvonta: *Armi Uljuu*, ProAgria Lappi, Rantatie 39, 94400 Keminmaa, puh. 0400 484 305

TalOUSneuvonta: *Pekka Kummala*, ProAgria Lappi, Eteläranta 55, 96300 Rovaniemi, puh. 020 747 2722

Åland

Ålands Hushållningssällskapet, 22150 Jormala, puh./tel 018 329 644 tai/eller 0457 526 7304, *Kerstin Lundberg*, kerstin.lundberg@landsbygd.ax

Valtakunnallinen koordinointi

Kehityspäällikkö *Pia Parikka*, ProAgria Keskusten Liitto, Viikinäistentie 35, 19210 Lusi, 020 747 2451

Kaikilla ei ole säännöllistä toimistopäivää, varmimmin tavattavissa maanantaisin.

Lappi (Ultraäänimittaukset, eläväEUROP, tiineystarkastukset)

Johanna Alamikkotervo, johanna.alamikkotervo@gmail.com
Vanhalantie 17, 95300 Tervola, puh. 041 459 6657

Föreningen Ålansfåret r.f. (ahvenanmaanlammasta koskevat asiat)

Maija Häggblom, majja.h@majjas.ax

Ängo-bussövägen 288, 22630 Lumparland, puh. 040 742 8967





Markus Maulavirta

Mikä onkaan helpompi grillattava kuin karitsanliha. Se on takuumurea ja maukas, nopeasti kypsä kesän grilliherkku.

Grillaukseen sopivat melkein kaikki ruhonosat: kylki, kyljykset, jopa paisti sopivissa paloissa. Etupäästä voi myös kokeilla lapaa ja etuselkää vaikkapa lihavartaan raaka-aineena kuten kuvassa.

Parhaiten grilliin sopii karitsa. Iäkkäämmän lampaan liha on joko kovempaa, eikä aromiltaan niin hienostunutta kuin nuoren karitsan liha. Ehkä me emme ole vielä oppineet tarpeeksi arvostamaan maun eri vivahteita jotka ovat eriikäisissä eläimissä erilaiset.

Tietenkin ruokinnalla on avainasema aromin muodostumisessa. Olen saanut tilaisuuden maistella rinnakkain eri tyyppisillä laituilla kasvaneita lampaita. Täytyy todeta, että makuvivahteet ovat melkoisen erilaiset ravintopohjasta riippuen.

Mutta, yhtä kaikki, nyt vain grillikautta suunnittelemaan. Ohessa helppo grillausohje kyljen eli ribsien grillaukseen.

Lampaan ribsejä ja/tai kyljyksiä

noin 300-400 g per hlö lampaan tai karitsan kylkeä tai kylkeä ja filetselkää.

Marinadi

- 1-1,5 dl rypsiöljyä**
- 2 rkl punaviinietikkaa**
- 1 tl sokeria**
- 3-4 rosmariinin oksaa**
- 2-3 timjamin oksaa**
- 3-4 oksaa persiljaa**
- 3-4 vihermintun oksaa**
- Muutama murskattu valkosipulin kynsi**
- ½ tl Rouhittua mustapippuria**
- Suolaa maustamiseen.**

Olettamus on halkaistu selkäkappale. Kokonainen kylki tai jos kyseessä on karitsa, niin kyljyksiä pitkällä luulla.

Leikkaa kylkiluiden välistä fileselkään saakka kyljys ”pitkällä luulla”.

Tee marinadi tehosekoittimella: laita kaikki aineet tehosekoittimeen ja surraa hienoksi.

Sivele lihoja marinadilla ja anna vaikuttaa tovi, mielusti 0,5-2 tuntia.

Grillaa lihoja melko miedolla grillin lämmöllä. Sivele aika ajoin marinadilla. Lopuksi mausta suolalla.

Voit laittaa grilliin lisäksi esikeitetyjä halkaistuja perunoita ja halkaistuja varhaisporkkanoita sekä sipuleita.

Lihoja kypsytellessä tee raikas vihersalaatti.

Lampaannahkojen muokkaaja Panfur 2000 Oy



Noksonkuja 9, 61310 Panttila
Puh.06 4500600
panfur2000@panfur2000.fi
www.panfur2000.fi



Monipuolinen lammas- ja vuohihanke aloitti mediakontakteilla

Monipuolinen lammas ja vuohihanke aloitti vuoden alussa koulutustoimintansa alkunfoilla, jotka pidettiin Isokyrössä Villavintillä ja Alajärvellä Perälän lammastilalla. Keväällä huomiota herätettiin vuohien laitumelle laskulla.

Elina Vainio

ProAgria Etelä-Pohjanmaa, Monipuolinen lammas ja vuohihanke

Etelä-Pohjanmaan käsi- ja taidetöiden ry pitää yllä käsityöperinnettä ja tarjoaa käsityökursseja. Isokyrössä sijaitseva Villavintti on yksi yhdistyksen liikkeistä.

Se on erikoistunut suomenlampaan villaan. Valikoimiin kuuluvat muun muassa villalangat ja villapaidat, joita tehdään mittatilaukses-takin.

”Aiemmin huovutus oli muotia, mutta nyt buumi on hiljennyt”, Villavintin vastaava, käsityöammattilainen Miira Karhu kertoo.

Karhun mukaan merino on syrjäyttänyt huovutuksessa suomenlam-

paan villan paremman markkinoinnin ansiosta. Värikartat ovat laajat. Vaikka suomenlampaan villa huopuu hyvin, on merinovilla pitkäkuituisempaa, joten sillä saa tasaisemman huovutusjäsenen.

Suomenlampaan villan tuottajia ja jatkokäsittelijöitä on Karhun mielestä liian vähän. Häntä harmittaa myös, että kehräämöt ovat vähentyneet. Villan laatu on ehdottoman tärkeä. Jos esimerkiksi huovutetussa tuotteessa on heinän roskia, asiakas etsii sellaisen, missä ei ole. Vain hyvistä raaka-aineista saa laadukkaita tuotteita.

Villavintillä on laaja tuotevalikoima. Tuotteita tulee lähes sadalta yrittäjältä. Villa tulee pääsääntöisesti sopimustuottajilta. Luonnonvärejä on värikartassa 21 erilaista.

”Suomenlampaan villalangasta kudotussa paidassa kiilto tuo eri kuviot upeasti esiin”, Karhu kehuu.

Tuotevalikoimaan hän kaipaasi lisänä vuotia.

”Laadukkaista vuodista on pulaa. Nahkapuolen tulisi olla pehmeä ja villan kauniin kiharaa.”

Käsityömarkkinoilla on jo paljon yrityksiä. Osa myy tuotteita suoraan tiloilta. Tuotteita muualle myyntiin antaessa tulee muistaa, että hinnoittelussa kauppa ottaa katteensa, jotta toiminta kannattaa. Jos tuottaja myy kotoa samaa tuotetta halvemmalla, kilpailu vääristyy.

Lampaanlihaa läheltä

Perälän tilalla Alajärvellä järjestetty mediatilaisuus oli menestys. Paikalla olivat paikallislehden ja maakuntalehden toimittajat sekä YLE:n Seinäjoen toimitusväkeä. Oli ilo havaita, että lampaat kiinnostavat.

Perälän tila tuottaa ensisijaisesti luomulampaan lihaa. Heillä on myös muun muassa kyyttöjä ja kanoja.

”Lammas sopii hyvin luomutilan kuvioon”, Petteri Perälä kertoo. Lammastuotteita myydään niin säilykkeinä kuin Lamboxeissa, joka on Pohjanmaan lammasosuuskunnan kehittämä tuotepaketti. Pakkaus sisältää puolikkaan tai kokonaisen lampaan lihat, ja reseptin. Kauppa käy mukavasti, mutta ennakkoluuloisiakin asiakkaita löytyy.



Vuohet herättivät lehtikuvaajien kiinnostuksen Ilmajoella.

Tuoreina lampureina Perälät ovat yllättyneitä siitä, kuinka vaativa eläin lammas on ravintonsa suhteen. Asioihin on perehdyttävä, jotta lampaista saa hyvän tuotoksen.

Vuohet laitumelle!

Tuoreen ilmajokisen vuohetilallisen, Jani Sivusen, kanssa ideoitiin vuohille medianäkyvyyttä. Syntyi ajatus laitumelle laskusta, joka perinteisesti on ollut lehmien kohdalla keväinen mediatapahtuma.

Saimme myös jalasjärvisen vuohenmaidonjalostajan Juustoportin mukaan tapahtumaan vuohenjuustoja maistattamaan ja kertomaan toiminnastaan.

Juustoportti kerää vuohenmaitoa 12 tilalta. Yrityksen vastaanottamasta maidosta noin 10 prosenttia on vuohenmaitoa.

Tapatuma sai kiitettävästi julkisuutta: vuohet olivat etusivulla sekä Ilkka-sanomalehdessä että Maaseudun Tulevaisuudessa. Lisäksi YLE:

n aluetoimitus teki juttua radioon ja televisioon.

Vuohenmaidon käyttöä maitoallergisille kyseenalaistettiin. Joidenkin lähteiden mukaan se sopii myös lehmänmaitoallergikoille ja laktoosi-intolerantikoille, toisten taas ei. Vaikka tieteellistä näyttöä ei ole, käytännössä moni on saanut vuohenmaidosta vaihtoehdon.

Monipuolinen lammas ja vuohihanke on ProAgria Etelä-Pohjanmaan hallinnoima ja kestää vuoden 2012 syksyyn. Hankealueeseen kuuluu

neljä maakuntaa: Pohjanmaa, Etelä- ja Keski-Pohjanmaa sekä Keski-Suomi. Pohjanmaalla koulutuksia järjestetään ruotsinkielisinä.

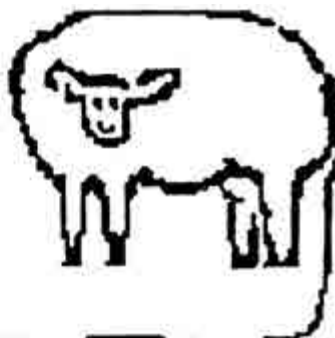
Vuoden 2010 tulevia tapahtumia

Maisemanhoitoretkeä:

- 3.8. Keski-Suomeen
- 6.8. eteläinen Pohjanmaa
- 10.8. pohjoinen Pohjanmaa
- 3.-4.9. Vuohiseminaari ja lammasjalostuspäivät, Ilmajoki

Lisätietoja: www.proagria.fi/ep
Hankevastaava Elina Vainio/ProAgria
Etelä-Pohjanmaa, puh. 040 199 0143

ESA ANTAS



Keritsemiskoneiden huolto
 Terien teroitus
 Puh./fax (05) 366 4329
 gsm 040-524 9629
 Lyöttiläntie 449
 47540 LYÖTTILÄ



Vuohiseminaari ja Lammasjalostuspäivät

3.-4.9.2010 Maa- ja metsätalouden yksikkö Ilmajoki, Ilmajoentie 525

Perjantaina 3.9.2010

Vuohiseminaari luokka 7, päärakennus

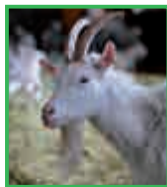
- **Ruokinta ja ruokintaan liittyvät sairaudet**

OHJELMA:

- klo 10 Avaus, *Elina Vainio ProAgria Etelä-Pohjanmaa, Monipuolinen lammas ja vuohi -hanke*
- 10.10 Vuohen ruokinta (ruotsalainen luennoitsija)
- 11.30 Lounas Amicassa
- 12.30 Vuohen ruokintaan liittyvät sairaudet
- 14.00 Iltapäiväkahvit
- 14.30 Vuohen ruokintaan liittyvät sairaudet jatkuu
- 15.15 Vuohetilallisten puheenvuoro, *Jani Sivunen ja Marita Ollila*
- Tilaisuus päättyy n. klo 16.00.

Hinta 25 e + alv 22%. Koulutus oikeuttaa viljelijän opintorahaan.

Tiedustelut ja ilmoittautumiset Vuohiseminaariin sekä Lammasjalostusseminaariin 27.8. mennessä: 040 199 0143 tai elina.vainio@proagria.fi



Lammasjalostuspäivät

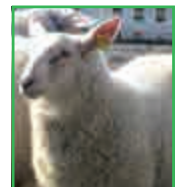
Perjantai klo 9-17 Huutokauppaan tulevien eläinten arvostelu ja ultraäänimittaus huutokauppakeskuksessa

Johanna Rautiainen ProAgria Pirkanmaa ja Milla Alanco ProAgria Etelä-Pohjanmaa

Klo 16.30-17.30 Päivällinen Amicassa

Illtaseminaari päärakennuksen auditorio

- 18.00 **Lammasjalostus Suomessa 2010**, *Pia Parikka ProAgria Keskusten Liitto*
- 19.00 **Rotuinfo - Suomen yleisimmät lammasrodut esittelyssä**
- 20.30 Grillausta ja iltasauna



Illtaseminaari on maksuton. Majoituksen hinta 20 e + alv 8%. Yöpyminen varataan etukäteen puh. 020 1245 700.

Lauantaina 4.9.2010

OHJELMA:

- 8.30 Huutokaupan avaus, *Tapio Rintala, Suomen Lammasyhdistys*
- 9.00 **Lammasjalostusseminaari**
Lampaan rakenearvostelu ja esittäminen näyttelyissä teoriaa ja käytännön harjoitus (ulkomainen luennoitsija)
- Seminaarin hinta 15 e + alv 22%.
- 13.00 Lounastauko ja tutustumista myytäviin eläimiin
- 14.00 **Pässihuutokauppa - myynnissä eritoutuisia jalostuspässejä.** Pässitiedot ja päivitetty ohjelma netissä: www.proagria.fi/suomenlammasyhdistys

Tiedustelut ja huutokauppaluettelon tilaukset: 040 7060 558 tai milla.alanco@proagria.fi

Markkinahallista voi varata esittelypöydän puh. 040 199 0143 hintaan 20 e sis. alv:n.

E-P:n lammaskerhon kahvio auki koko päivän.



Tervetuloa mukaan! Järjestäjä: ProAgria Etelä-Pohjanmaa / Monipuolinen lammas ja vuohi -hanke



Vuohitila Varsinais-Suomessa

Uotilan tilalla Pöytyän Yläneellä on 120 lypsykuttua. Isäntäpari Antti ja Henna aloittivat tilanpidon vuonna 1996. Tila kuuluu suvulle jo viidennessä polvessa. Toimintaa on laajennettu vähitellen, vuohitalous aloitettiin vuonna 1999.

Milla Alanco

Kotieläinasiantuntija, lammas
ProAgria Etelä-Pohjanmaa

Tilalla on lisäksi Ylämaankarjaa, jonka pito on aloitettu kaksi vuotta sitten. Naudanlihaa on tarkoitus myydä jatkossa suoramarkkinointina. Vuohenlihaa on Lallin Lammas ostanut jonkin verran, lähinnä poistokuttuja. Maidon ostaa nykyisin Juustoportti.

Tilalla on viljelyksessä 35 hehtaaria. Viljelykasveina ovat nurmi, kaura, ohra ja vehnä. Kaikkia eläimiä laidunnetaan, talvella on käytössä myös jaloittelutarha. Säilörehua tehdään kaksi satoa kesässä. Apilaakin on kokeiltu. Rehustuksessa vuohilla käytetään pyöröpaalisäilörehua, kauraa ja puolitiivistettä.

Vuohien vuosikierto

Kutut poikivat vuosittain. Sopivaksi poikimamääräksi on havaittu 5-6 poimimkertaa, sen jälkeen tuotos laskee. Poistoikä on noin 6-9 vuotta. Yleisin poiston syy on maitotuotoksen väheneminen tai muuten huono tuotos.

Kilejä syntyy 1-3 kuttua kohden. Ne ovat juotossa 3-4 kuukautta. Ensimmäinen astutus tehdään nuorille kutuille 1-vuotiaana. Maitoa tulee 60 000 litraa vuodessa. Kutut lypsetään kaksi kertaa päivässä 36 paikaisella lypsyasemalla. Lypsyyen kesto 1,5 tuntia aamuin illoin.

Vuohien määrä Suomessa on vähentynyt viimeksi kuluneiden kymmenen vuoden aikana. Samalla myös tilojen keskikoko on muuttunut selvästi. Vuonna 1995 keskikoko oli vajaat 7 vuohta, mutta kymmenen vuotta myöhemmin se oli 16,8 vuohta.



Kuvat: Anna-Reetta Hosike

Kutut nauttivat kevätauringosta jaloittelutarhassa.

Vuohien lukumäärä te-keskuksittain 1.6.2009

Työvoima- ja elinkeinokeskus	Tiloja	Eläimiä
Uudenmaan	38	358
Varsinais-Suomen	32	768
Satakunnan	27	425
Hämeen	26	114
Pirkanmaan	46	1350
Kaakkois-Suomen	34	136
Etelä-Savon	27	99
Pohjois-Savon	30	282
Pohjois-Karjalan	28	188
Keski-Suomen	20	143
Etelä-Pohjanmaan	19	1011
Pohjanmaan	13	508
Pohjois-Pohjanmaan	39	240
Kainuun	15	50
Lapin	13	225
Ahvenanmaan	7	27
Koko maa 2009	414	5924
Koko maa 1995	888	6025
Koko maa 2000	709	8564
Koko maa 2005	414	6944
Koko maa 2008	448	5918

Lähde: Tike

Vuohien lukumäärä Suomessa

	1000 kpl
*)	
1990	5,9
1991	..
1992	..
1993	..
1994	5,7
1995	6,0
1996	6,5
1997	8,0
1998	8,1
1999	7,9
2000	8,6
2001	7,4
2002	6,6
2003	6,8
2004	7,3
2005	6,9
2006	6,7
2007	6,2
2008	5,9
2009	5,9

*) Vuohien lukumäärä 1.6.1990–1994, 1.5.1995–2005 ja 1.6.2006–2009.
Lähde: SVT: Tike, Kotieläinten lukumäärä



Tuotantoa voidaan tehostaa maitotuotosta nostamalla

Uotiloilla ei ole suunnitteilla suuria muutoksia tuotantoon. Eläinmäärän lisääminen nostaisi liikaa työmäärää. Yksi tavoite on maitotuotoksen nostaminen. Kuttu tuottaa maitoa suhteessa vähän muuhun lypsykarjaan.

Ylämaankarjaa on tarkoitus lisätä, jolloin saadaan pellot nurmiviljelyyn. Tukipolitiikka mietityttää myös lähi-alueen tuottajien kanssa keskustellessa. Perheviljelmät ovat vaikeita toteuttaa nykypäivän EU-Suomessa.



Vuohituotannon tulevaisuus Suomessa riippuu Uotilan mukaan pitkälti maidon ostajista. Meijereillä on tietty vastaanottokapasiteetti. Oman juustolan perustaminen ei ole suunnitelmassa, koska siinä tulisi paljon lisätöitä markkinointiin.

Koulutusta vähän tarjolla vuohitiloille

Uotila kertoo, että vanhoilta tuottajilta on oppinut paljon, ja osan myös kantapäänkautta.

Vuohineuvontaterveisiä annettiin, että mittalypsyt olisivat varmasti jalostusperusteena tärkeitä, mutta niitä ei ole vielä tehty. Eläinjalostuksessa on tekemistä, esimerkiksi sukulinjaselvitys olisi tehtävä, koska uusien pukkien löytäminen on vaikeaa.

120 kutun lypsy tehokkaalla lypsyasemalla käy joutuisasti. Uotilan kuttujen keskituotos on 500 litraa vuodessa.

Suomen vuohiyhdistys ry

Perustettu:

23.04.1979

Postiosoite:

Poikojantie 331, 31400 SOMERO

Pankkiyhteys:

Kiikalan Rekijoen OP 514408-210870

Jäsenmaksu:

20 € (ilmoita tietosi jäsenrekisteriin)

<http://www.suomenvuohiyhdistys.net>

HALLITUS 2010

Puheenjohtaja

Monica Ek

Malaktvägen 189, 66730 Oxkangar

0400 682 036 mokki_63@hotmail.com

(edustajana MTK:n lammasjaoston kokouksissa)

Varapuheenjohtaja

Jaakko Niemi

Koivulantie 37, 61370 Lohiluoma

044 564 8522

jaska@vatajanranta.net

Sihteeri

Suvi Viander

Latvalantie 85, 62950 Paalijärvi

044 940 0849

suviande@gmail.com

Rahastonhoitaja ja jäsenrekisteri ja nettivastaava

Suvi Viander

Latvalantie 85, 62950 Paalijärvi

044 940 0849

suviande@gmail.com

MUUT HALLITUKSEN JÄSENET

Ari Aaltonen

Jeppaksenhaka 19, 02400 Kirkkonummi

ari.aaltonen@patakukko.fi

Jani Sivunen

Tuoresluomantie 1 B 9, 60800 Ilmajoki

jani.sivunen@netikka.fi

Milla Alanco (neuvonnan edustajana)

ProAgria Etelä-Pohjanmaa

Huhtalantie 2, 60220 Seinäjoki

040 760 558, milla.alanco@proagria.fi

VARAJÄSENET

Jarno Kannosto

Vehkaviidantie 116, 61330 Koskenkorva

0400 615 318

Tytti Stähle

Tuhkalantie 377, 51760 Nuutilanmäki

045 139 884

kuuselanneito@luukku.com

Suomen Vuohiyhdistys toimii yhdysiteenä vuohenkasvattajien välillä. Lisäksi sen tehtävänä on edistää vuohi-taloutta ja jalostusta sekä vuohien ja vuohitaloustuotteiden käyttöä ja tunnettuutta. Yhdistyksen jäseneksi ovat tervetulleita kaikki vuohenkasvattajat sekä vuohista ja vuohitaloustuotteista kiinnostuneet harrastajat ja ammattilaiset.

TIETOA VUOHITILOILLE

Vuohitiloille saatavana opas ruokintaan ja tarkkailukansio, joka sisältää lomakkeita ja ohjeita vuohien tuotos- ja sukuseurantaan sekä rehukirjanpitoon.

Susanna Vehkaoja ja Ritva Perttilä:

Vuohien ruokinta ja ruokintasuositukset, 10 € + postikulut

Vuohitarkkailukansio, 10 € + postikulut

Tilaukset: ProAgria Etelä-Pohjanmaa

Tuula Perälä, puh. (06) 4163 400, tuula.perala@proagria.fi

Milla Alanco, puh. 040 706 0558, milla.alanco@proagria.fi



Vuohiyhdistys tiedottaa

Tilattavissa seuraavia tuotteita

- Lypsykutun ruokinta ja hoito 13 €
- Vuohi ja kotikokki, reseptivihko (ei saatavissa tällä hetkellä)
- T-paita (aikuisille vihreä ja punainen, lapsille vaaleansininen) 7 €
- Vuohiaiheinen lippis (musta/tummansininen) 5 €
- Vuohiaiheiset kortit (4 kpl) 1 €

Tilaukset: Suvi Viander, puh. 044 940 0849
sähköposti suomenvuohiyhdistys@gmail.com



1. Mikä on kuljetuslupa?

Eläinkuljettajalupa on lupa, joka tulee olla eläinten kuljetuksissa silloin, kun yritys tai henkilö kuljettaa eläimiä kaupallisen toiminnan yhteydessä.

2. Ketä lupavaatimus koskee?

Kaupallisen toiminnan yhteydessä tapahtuviksi eläinkuljetuksiksi eli kaupallisiksi kuljetuksiksi katsotaan kuljetukset, joista on suoraa taloudellista hyötyä eläinkuljettajalle, tai jotka ovat osa liiketaloudellista tai kaupallista toimintaa ja joihin liittyy tai joiden tavoitteena on suora tai epäsuora taloudellinen voitto. Tällä tarkoitetaan siis muitakin kuin ammattikuljetuksia.

3. Kuinka lupa hankitaan?

Eläinkuljettajalupaa haetaan siitä aluehallintovirastosta, jonka alueella on hakijan kotipaikka. Lupahakemuslomakkeet löytyvät aluehallintovirastojen sivuilta www.avi.fi > lomakkeet > peruspalvelut, oikeusturva ja luvat

4. Paljonko lupa maksaa?

Maksujen hinnat saa aluehallintovirastosta.

5. Missä yhteydessä lampuri tai vuohtilallinen on lain määrittelemä kaupallinen toimija?

Kaupallisen toiminnan yhteydessä tapahtuviksi lammaskuljetuksiksi katsotaan ainakin seuraavanlaiset kuljetukset:

- ammattikuljetukset eli työkseen korvausta vastaan kuljettavien henkilöiden tai yritysten suorittamat lammaskuljetukset

- lampaiden tuotantoon liittyvät usein tai säännöllisesti toistuvat ja useampia kuin yksittäisiä eläimiä koskevat kuljetukset (esimerkiksi lampurin itse suorittamat teuraskuljetukset)

- siirtolaidunkuljetukset

Omien yksittäisten lampaiden kuljettamista satunnaisesti ei katsota kaupalliseksi kuljettamiseksi. Jos eläinten pitäjä on epävarma siitä, ovatko hänen tekemänsä kuljetukset kaupallisia, tulee ottaa yhteyttä oman alueen aluehallintoviraston läänineläinlääkäriin.

Aluehallintovirasto myöntää eläinkuljettajaluvat, joten se ratkaisee yksittäistapauksessa, onko kuljetus kaupallinen.

6. Tarvitaanko laidunsiirtoihin lupia tai kuljetusvälineen hyväksymistä?

Siirtolaidunkuljetuksilla tarkoitetaan kuljetuksia, jotka kasvattajat suorittavat omilla maatalousajoneuvoilla tai kuljetusvälineillä, kun maantieteelliset olot vaativat tiettyjen eläintyyppien kuljetusta siirtolaiduntamista varten. Siirtolaidunkuljetuksia ovat esimerkiksi lampaiden kuljetukset laitumille saariin kesäajaksi. Siirtolaidunkuljetukset katsotaan kaupallisiksi kuljetuksiksi, mutta niihin sovelletaan vain tiettyjä yleisluontoisia vaatimuksia. Näissä kuljetuksissa ei tarvita eläinkuljettajalupaa, kuljettajan ja hoitajan pätevyystodistusta eikä kuljetusvälineen hyväksymistodistusta.

7. Milloin kuljetusasiakirjaa tarvitaan ja mitä tietoa se sisältää?

Kuljetusasiakirjat tarvitaan eläinten kaupallisissa kuljetuksissa, jotka eivät ole siirtolaidunkuljetuksia tai joissa omien eläinten kuljetusmatka on yli 50 km. Kuljetusasiakirjaksi käy esimerkiksi ruutuvihko, johon tarvittavat tiedot on kirjattu.

Kuljetusasiakirja sisältää tiedot eläinten alkuperästä ja omistajasta, lähtöpaikasta, -päivästä ja -ajasta, aiotusta

määräpaikasta ja kuljetusmatkan odotetusta kestosta.

8. Mitä tarkoitetaan pätevyystodistuksella?

Pätevyystodistus on eläinten kuljettajalle ja hoitajalle myönnettävä todistus siitä, että henkilö on suorittanut eläinkuljetusasetuksen (EY 1/2005) liitteen IV mukaisen koulutuksen ja kokeen. Pätevyystodistusta haetaan sen aluehallintoviraston toimipaikasta, jonka alueella on hakijan kotipaikka.

9. Kuinka yli ja alle 8 tunnin kuljetussäädökset eroavat toisistaan?

Pitkissä, eli yli 8 tunnin, kaupallisissa eläinkuljetuksissa on oltava myös pitkät kuljetukset salliva eläinkuljettajalupa ja maantiekuljetusvälineen hyväksymistodistus. Pitkissä kuljetuksissa noudatettavista lisävaatimuksista on säädetty eläinkuljetusasetuksen liitteen II luvussa VI.

Suomesta lähtevistä tai Suomeen tulevista yli 8 tunnin kaupallisissa lampaiden ja vuohien kuljetuksissa on lisäksi oltava etukäteen suunniteltu ja kuljetusmatkan aikana täytettävä reittisuunnitelma. Reittisuunnitelma löytyy eläinkuljetusasetuksen liitteestä II.

10. Minkälainen on asianmukainen kuljetusväline?

Kaupallisten eläinkuljetusten kuljetusvälinettä koskevat yksityiskohtaiset vaatimukset löytyvät eläinkuljetusasetuksen liitteistä. Eläinkuljetuksista ei tällä hetkellä ole selokielistä opasta.

Lisätietoa aiheesta www.evira.fi >eläimet ja terveys >hyvinvointi >eläinten kuljetus.

Kerintä ja tarvikkeet

Kerintä alk 2,75 € / kpl + alv

Terätarjous 24 € / pari + alv

apua syksyn sorkanleikkuuseen

WMironworkin lampaan kääntäjä 1180 € + alv

Tmi:Janne Mäkeläinen, 040 835 5233, makelainen@hotmail.com

Ruskeita

FINE FINNWOOL
Karitsoita jalostukseen

Maedi visna vapaa,
luonnonlaidun katras
20 v kokemuksella.

Jill Christiansen /Stentorp
Parainen, puh 02 458 8711
www.stentorp.parnet.fi



Uuden lampurin mietteitä osa 4



Kaisa Varjoaho, kaisa.varjoaho@holmantila.com

Holman tilalla on eletty muutosten vuotta

Viime syksynä navetasta lähtivät lypsylehmät. Niiden jälkeen purettiin osa osalta karjatilallisen arkea, johon koko elämä oli tiukasti nivoutunut. Lähti lypsimet ja maitotankki, loma-oikeutta supistettiin, eikä maitotilääkään enää tullut.

Samalla piti pohtia miten eläinryhmien muutos vaikuttaa tukiin. Muutkin raha-asiat tulisi saada hallitusti hoidettua. Tilakohtaiset laskeumat on pakko perustaa faktoihin eikä haavekuviin.

Pääosaan pääsivät nyt päkät. Meillä on siis ”ihan oikea” lammastila. Olisimme ehkä voineet valita helpommankin tien, mutta elämän maku tulee haasteiden kohtaamisesta ja itsensä voittamisesta.

Ja haasteitahan tässä lampaanpidossa riittää. On tavoitteita päiväkasvuissa aina teurastiliin saakka. Täytyy pinnistellä pärjätäkseen byrokratiaviidakossa muun muassa lammasrekistereitten ja suoramyntisäädösten kanssa.

Oma lukunsa ovat vielä kaikki asenteet ja mielikuvat lammastaloudesta, joihin lampurit ympäristössään ja medioissa törmäävät. Jokainen lampuri omalla alueellaan on vastuussa siitä, millainen kuva suomalaisesta lammastaloudesta suurelle yleisölle muodostuu. Suhteellisen harvalukuisella joukollamme on mainiot mahdollisuudet toimia tahoillaan vastuullisena ja positiivisena esimerkkinä suomalaisesta yritteliäisyydestä.

Tavoitteet selkenevät

Tilamme navetta ei jäänyt tyhjiilleen lehmien lähdettyä. Muutostöiden jälkeen sen valtasivat lampaat. Lisätila antoi joustavuutta eläinten ryhmitteilyyn ja karitsointiajankohtaan.

Aloittelevan lampurin etsikkotiellä taivallettuani on edelleen selventynyt se mitä lampaillani toivon. Pihvikaritsanlihantuotanto on se mitä haluan tehdä. Texel on siis meidän tilallemme ja toimintatavoillamme sopivin rotu.

Syksyllä töitä huhki neljä texelpässiä ja yksi tanskanlinja jäi vielä reserviin. Uuhet tulivat esimerkillisen samanaikaisesti kiimaan ja kevään karitsointirupeama oli nopsasti ohi. Tuloksena temmeltää iso joukko terhakoita karitsoita.

Hyvin ovat emät pienokaisensa hoitaneet. Kuuden viikon punnitukissa karitsoilla on ollut kunnolliset painot eikä lisäruokien kanssa ole

tarvinnut läträtä.

Toukokuun puolen välin tienoilla ensimmäiset lampaat pääsivät jo nauttimaan laidunkauden riemuista. Lampuri nauttii kesäpäivien kauneudesta keittämällä kahvit termariin ja tekemällä retken laitumen laidalle.

Matkalla kohti unelmalampaita

Kesän aikana on innostavaa suunnitella jo syksyn astutuksia. Miten sitä saisikaan parhaimman tuloksen omalla eläinaineksella ja olisiko mahdollista tehdä jotain jippoja nopeuttaakseen jalostusta.

Ensin on tietysti päätettävä mikä ovat oman katraan tavoitteet. Sen jälkeen on helpompaa tehdä rohkeaa karsintaa ja pätevämpiä pääsivalintoja.

Itse aion jaotella astutusryhmät syksyllä siten, että vain parhaat sukuselvät teku-uuhet jätän texelpässille ja lopuista otan ilon irti astuttamalla muulla liharodulla. Näin ei tule houkutusta jättää heikoimpien eläinten jälkeläisiä jalostuskäyttöön, mutta saadaan joissain tapauksissa hyvin hyödynnettyä käytettävissä oleva eläinainekseksi. Risteytyksiin sopiva oxford down-pässi on jo kiikarissa!

Se miten suunnitelmat etenevät ja tehdyt ratkaisut palvelevat kokonaisuutta jää nähtäväksi. Matka kohti unelmalammasta ja loistavaa tulevaisuutta on kuitenkin jo alkanut!



Millainen tulos lampolassasi määkii?

Pestaa meidät kumppaniksi, ja selvitetään viulujesi ja villojesi tulos. Tehostetaan toimintaasi ja kohennetaan kannattavuutta vertailutietojen avulla. Laitetaan tilasi talous kehräämään Tulosanalyysillä!

Tartu tarjoukseen!
Suomen Lammasyhdistyksen
jäsenille **Tulosanalyysi -20 %.**
Tilaa palvelu 31.12.2010
mennessä.

Tilaa Tulosanalyysisi heti!

Pia Parikka, ProAgria Keskusten Liitto, lammastalouden kehityspäällikkö
Puh. 020 747 2451, sähköposti pia.parikka@proagria.fi



ProAgria – Menestyksen mahdollisuuksia

*ProAgria Keskusten ja ProAgria Keskusten Liiton
laatujärjestelmälle on myönnetty ryhmäsertifikaatti.*

PRO
Agria