

Lammias & vuohi

1/2009



Teema:
**Maiseman-
hoito**

Suomen Lammasyhdistyksen jäsenjulkaisu. www.proagria.fi/suomenlammasyhdistys

Kainuunharmak-
sille uusi jalostus-
lampola



Pelson lampaat
pelastuivat



Lammaspäivät
Lapissa
Ilmoittaudu
mukaan

PRO
Agria
O

Otamme vastaan hyvää suomalaista villaa ja valmistamme siitä 60 vuoden kokemuksella huovutusvillaa, tuplahahtuvaa, hahtuvaa lankaa sekä karsta- ja kampalankoja. Vähintään 20 kg:n villaerästä valmistamme myös ns. oman erän karstalankaa.



Villat meille - langat teille



TEKEMISEN ILOA - OHJEET MEILTÄ

Käsityömallit, joihin on saatavissa ohjeet, näet nyt sivuiltamme kohdasta tuotteet/käsityöohjeet. Lähetämme ohjeet lankatilauksen yhteydessä. Tutustu kuviin ja tee tilaus!

VALMIIN HELPPOUTTA. 100 % villasukat, valmistettu Suomessa koot 37-39, 40-42 ja 43-45. TILAA JA KOKEILE!

PIRTIN KEHRÄÄMÖ OY

Kehräämöntie 2, 51520 Hirola
puh. (015) 173 030, faksi (015)173 225
kehraamo@pirtinkehraamo.fi
www.pirtinkehraamo.fi





6 Kainuunharmaksille jalostuslampola



34 Pelson lampaat pelastuivat



Lammas & vuohi uudistui

Vuoden vaihde on tuonut mukanaan uusien tuulien tuoksua. Lammas & vuohi on muuttanut asumaan värillisisille, entistä suuremmille lehdille, mutta jatkaa edelleen vahvan ammatillista linjaansa. Lehden rakenne on myös uudistunut ja luettavuus parantunut.

Myös toimitustiimi vahvistuu, sillä Terhi Torikka ryhtyy hoitamaan oman toimensa ohella Lammas & vuohen toimitussihteerin tehtäviä. Samalla päätoimittaja-kehityspäällikön työpanosta siirretään entisestään alan kehitysrintamalle.

Lapin Lammaspäivät kokoavat lammaskansan yhteen Leville 22.–24.4.2009. Uusien tuulien tuoksu leijailee myös Levin yllä, sillä seminaariin on nyt mahdollista osallistua ensimmäistä kertaa etänä. Varaa paikkasi ja lähde Leville, tai jää kotisohvalle etäilemään.

Sisällysluettelo

VAKIOT

- 4 Pääkirjoitus
- 6 Tuoretta satoa
- 8 Uutuus
- 9 Edunvalvonta
- 20 Eläinlääkäri
- 29 10 kysymystä
- 40 Viranomaiset
- 47 Kerhot
- 48 Kerittyä ja korjattua

ARTIKKELIT

- 21 Luonnonlaitumet ja maatiaisrodut
- 23 Naturbeten och gamla lantrasen
- 25 Kerintää suuren maailman tyyliin
- 26 Suomenlammas houkutteli farmariksi
- 30 Avaimet karitsoiden juottoon
- 34 Pello pelastui
- 42 Pirtin Kehräämö 60 vuotta
- 44 Edullinen lammashalli

VUOHISIVUT

- 37 Vuohia laitumella
- 38 Getter på betet
- 39 Vuohiyhdistys tiedottaa
- 39 Sairaana kipee vuohi
- 39 Suomen Vuohiyhdistys

TEEMA: MAISEMANHOITO

- 10 Maisemanhoitoyrittäjyys lampailla
- 13 Luonnonlaitumet tuottamaan
- 15 Laumanvartijan monet kasvat
- 18 Susi toimii vaiston varassa



Tilaushinta: 60 €/vuosikerta 2009 (5 lehteä), sis. SLY:n jäsenyyden

Kannattajajäsenyys: 300 €/vuosi

Paino: Kirjapaino Oma, Jyväskylä

Kansikuva: Maarit Kari

Toimituksen osoite:

Terhi Torikka
Erikinkatu 25 C 57
00180 Helsinki

Toimitus:

Päätoimittaja, ilmoitusmyynti:

Pia Parikka

Puh. 020 747 2451

Sähköposti:

pia.parikka@proagria.fi

Toimitussihteerit

Terhi Torikka

Puh. 040 752 6363

Sähköposti:

terhi.torikka@gmail.com

Toimituskunta:

Christer Ollqvist

Johanna Alamikkotervo

Janne Jokela

Eero Lehtinen

Sebastian Nurmi

Susanna Nuutinen

Martti Rantala

Seuraava lehti ilmestyy:

8.5.2009





Från ordföranden Puheenjohtajan terveiset

Maatalousrintamalla on viimeaikoina ollut melkoista turbulenssia, mikä on johtunut kustannusten noususta samanaikaisesti, kun tuottajahinnat ovat pysyneet ennallaan tai jopa laskeneet. Samalla maataloustuet laskevat vuodesta toiseen. Lammastaloudessa selvisimme tällä kerralla ilman tukileikkauksia.

Sen sijaan meihin kohdistui säädöstiukennuksia, kun jouduimme velvollisiksi tuottamaan vähintään yhden karitsan jokaista uuhua kohti saadaksemme täyttä kansallista uuhitukea. Koska olen saanut puhe-
linsoittoja, joissa minulta on kysytty, ovatko lammastalouden edunvalvojat ajaneet karitsointipakkoa, haluan selvittää, että minun käsitykseni mukaan ehdotus on tullut ainoastaan valtion suunnalta. Minun neuvoni on, että jatkossa myös pienemmillä katrailla käytettäisiin useampaa kuin yhtä pässiä astutuskautta kohti, jotta tyhjen uuhien muodossa ilmenevä epämuikavien yllä-
tysten riski pienenesi.

Yhdistyksessä on myös tapahtunut viime vuonna aika paljon. Yhdistys on täyttänyt kunnioitettavat 90-vuotta, mitä juhliittiin Tampereella syyskokouksen yhteydessä juhlaillallisen ja neljän uuden kunniajäsenen muodossa. Ilmapiiri oli rento ja mukava, kuten aina tapaa olla, kun lampurit ovat koolla.

Pia on aloittanut uutena kehityspäällikkönä *Ullan* jälke-
en, ja hän sai pikalähdön uusiin töihin mm. 90-vuo-
tisjuhlavuoden ansiosta. *Pia* on sopeutunut uuteen roo-
liinsa oikein nopeasti, ja vahdinvaihto on sujunut erit-
täin kivuttomasti ja yli odotusten. Toivon, että kaikki
jäsenet ja neuvojat tukevat *Piaa* uudessa ammatissaan,
jotta hän voisi johtaa tuotantosuuntamme menestyk-
sekkäästi kohti tulevaisuutta.

Haluan hallituksen puolesta kiittää sekä *Ullaa* että *Sirkka-Liisaa* siitä pitkästä, uskollisesta ja ansiokkaasta
työstä, jota he ovat tehneet yhdistyksessä. Te olette mo-
lemmat olleet mukana luotsaamassa lammastaloutta lä-
pi sellaisen muutoksen, jota muut tuotantosuunnat ei-
vät joutuneet kokemaan EU:hun liittymisen yhteydessä.
Toivomme, että aika eläkeläisinä tulee olemaan pitkä ja
miellyttävä, te olette sen ansainneet.

*Toivon kaikille jäsenille mukavaa ja aurinkoista
kevättä, ota mielellään yhteyttä.*

Christer Ollqvist



Den senaste tiden har varit minst sagt turbulent inom lantbruket med stegrande kostnader, medan våra produkt priser stampar på stället eller sjunker. Samtidigt sjunker också stöden år från år. Inom färnäringen klarade vi oss undan stödsänkningar den här gången.

Däremot blev det en skärpning i och med att vi blev ålagda att producera minst ett lamm per tacka för att få fullt nationellt tackstöd. Eftersom jag har fått telefonsamtal där man frågat om någon av färnäringens representanter har dri-
vit igenom larmnings tvånget, så vill jag klargöra att enligt min uppfattning har förslaget kommit helt och hållet från statligt håll.

Min rekommendation är att man i fortsättningen även i mindre besättningar använder sej fler än en bagge per betäckningssäsong, så att man minimerar risken för obehagliga "överskningar" i form av tomma tackor.

Inom föreningen har det också hänt en hel del under föregående år. Föreningen har fyllt aktningvärda 90 år, vilket firades i samband med höstmötet i Tammerfors med en fest middag och utnämmandet av fyra nya hedersmedlemmar. Stämningen var avslappnad och trevlig som den alltid brukar vara när får producenterna samlas.

Pia har tillträtt som ny utvecklingschef efter *Ulla*, hon fick en rivstart i sitt nya arbete med bland annat ordnan-
det av 90 års jubileet. *Pia* har väldigt snabbt kommit in i sin nya roll och vaktombytet har gått väldigt smärtfritt och över förväntan. Jag hoppas att alla medlemmar och rådgivare stöder *Pia* i sitt nya arbete för att hon fram-
gångsrikt skall kunna vägleda vår näring in i framtiden.

Jag vill på styrelsens vägnar tacka både *Ulla* och *Sirkka-Liisa* för ett långt, troget och förtjänstfullt arbete i för-
eningen. Ni har båda varit med om att lotsa färnäringen genom en omvälvning i samband med EU inträdet som ingen annan näring varit med om. Vi hoppas att er tid som pensionärer blir lång och behaglig, det är ni väl vär-
da.

Jag vill på styrelsens vägnar tacka både *Ulla* och *Sirkka-Liisa* för ett långt, troget och förtjänstfullt arbete i för-
eningen. Ni har båda varit med om att lotsa färnäringen genom en omvälvning i samband med EU inträdet som ingen annan näring varit med om. Vi hoppas att er tid som pensionärer blir lång och behaglig, det är ni väl vär-
da.

Jag önskar alla medlemmar en skön och solig vår, tag gärna kontakt.

Christer Ollqvist

22.-24.4.2009
Levillä

Lammaspäivät Lapissa

Keskiviikko 22.4. Opintoretki

Alustava ohjelma:

- 08:30 Lähtö Levihotellilta,
bussissa oppaana
Anne Närhilä, ProAgria Lappi
- 09:00-10:00 Levi Food ja
Kittilän Poroteurastamo
- 10:50-11:50 *Mira Hietasen* kylmä kuivikepohja-
lampola, suomenlampaista
- 12:20-13:00 Lounas
- 13:50-15:00 *Jari Häätylän* ja *Terttu Rissasen*
lämmin kuivikepohjalampola ja
porotila
- 16:20-17:20 *Matti Rissasen* lämmin ritiläpohja-
lampola, lihantuotantoa ristey-
tyksillä
- 18:20 Paluu Leville

Osallistumismaksu 50 euroa (+ alv 22 %) sisältäen bussikuljetuksen, vierailukäynnit, lounaan ja suojavarusteet.

Perjantai 24.4.

Suomen Lammasyhdistyksen kevätkokous ja Taloustohtorin lammastulosten julkistaminen



Paikka: Hotelli Levitunturi, Levintie 1590,
99130 Levi, puh. (016) 646 301,
www.hotellilevitunturi.fi

- 9:00 Jäsenvaltakirjojen tarkistus
- 9:15 Kokouksen avaus
- 9:30 Taloustohtorin lammastulosten
julkistaminen
Lammastalouden kannattavuuskatsaus
Jukka Tauriainen, MTT Taloustutkimus
- 11:30 Lounas
- 12:30 Sääntömääräiset asiat
- 14:00 Päivien päätös

Kokousmaksu 20 euroa (+ alv 22 %) sisältäen kokouslounaan ja ohjelman.

Torstai 23.4. Lampaiden teurastusseminaari

Seminaariohjelma:

- 08:45 Aamukahvit
- 09:00 Seminaarin avaus,
kehityspäällikkö *Pia Parikka*, ProAgria Keskusten Liitto
- 09:15 Teurailla tuloksiin: tuotanto,
lammastilaneuvoja *Sari Heltelä-Auvinen*, ProAgria Etelä-Savo
- 10:00 Teurailla tuloksiin: talous, suunnitteluagronomi *Ari Alamik-
kotervo*, ProAgria Lappi
- 10:45 Laillisesti lautaselle
- Lampaiden teurastuksen ja lihankäsittelyn lainsäädäntö
ryhmäpäällikkö *Marjatta Rahkio*, Lihateollisuuden Tutkimus-
keskus
- 11:30 Lounas
- 12:30 Lampolasta lautaselle
- Case Meri-Lapin Karitsa
hankintapäällikkö *Pentti Kuusela* ja
myyntijohtaja *Eero Mäki-Jokela*, Veljekset Rönkä Oy
projektipäällikkö *Anne Närhilä*, ProAgria Lappi
keittiömestari *Tero Mäntykangas*, Lapland Hotels
- 14:30 Iltapäiväkahvit
- 15:00 Suoramyyntiä Putkisaloon kartanosta,
lampuri *Susanna Nuutinen*
- 15:30 Pienteurastamotoimintaa Polson tapaan,
Eero Polso, Polson Lammas Oy
- 16:15 Seminaarin yhteenvedo ja yleisökeskustelua
- 16:45 Seminaarin päätös

Seminaarimaksu 95 euroa (+ alv 22 %) sisältäen ohjelman mukaisen koulutuksen, koulutusmateriaalit ja kokoustarjoilut.

Uutuus!

Etäseminaari 70 euroa (+ alv 22 %), asennus-
tunto ke 15.4. klo 13.00.

Laitevaatimukset: nopea laajakaista, melko
tuore Windows/Linux/Mac -käyttöjärjestelmä
(ei esim. Windows 95/98). Äänentoisto: headset
(puhemahdollisuus) tai tietokoneen kaiuttimet
(chat-mahdollisuus).

TERVETULOA!

ProAgria Keskusten Liitto

Suomen Lammasyhdistys

Sitovat ilmoittautumiset viimeistään 31.3.2009 ProAgria Keskusten Liittoon *Eila Peitsille*: 020 7472 404,
eila.peitsi@proagria.fi. Tämän jälkeen osallistumismaksut + 10 %.

Majoittuminen 100 €/hlö/yö kun huoneessa yksi aikuinen, 55 €/hlö/yö kun huoneessa kaksi aikuista. Hinta sisältää aamiaisen, kylpylän saunan, allasosaston ja kuntosalin käytön sekä sisäänkäynnin ravintolamaailmaan. Majoitus maksetaan suoraan hotelliin. Mahdollisuus majoittua lomailun merkeissä jo sunnuntaina 19.4. alkaen. Omatoiminen majoittuminen Levin muissa kohteissa on myös mahdollista.

Lisätietoja ProAgria Keskusten Liitto, *Pia Parikka*, 040 482 5026, pia.parikka@proagria.fi.



Tuoretta satoa

KOONNUT **Pia Parikka**



Raimo Näsi POHJANMAAN LAMMASOSUUSKUNNAN TOIMINNANJOHTAJAKSI

Pohjanmaan lammasosuuskunnan hallitus on tammikuussa valinnut uudeksi toiminnanjohtajakseen *Raimo Näsin* Alahärmästä entisen toiminnanjohtajan *Hanna Metsälän* siirtyessä muihin tehtäviin.

Raimo Näsi on suurimmalle osalle lampureista tuttu jo vuosien takaa. Hän on toiminut vuosia mm. lammasrehujen myyntiedustajana ja vuonna 2005 Raimo ja *Ritva* Näsi aloittivat tilallaan lammastalouden. Uuhia on tällä hetkellä noin 200 kpl, rehuedustajan tehtävät työllistävät osaltaan ja nyt osuuskunnan teuraiden-, rehujen- ja villan välitys tulevat täydentämään palettia.

Toiminnanjohtajan työhön kuuluu välitystehtävien lisäksi tietysti erilainen kehittäminen. Osuuskunta on käynnistänyt sopimustuotantoa ja tällä hetkellä n. 20 % jäsenistä onkin jo sopimustuottajia. Tu-

ontosopimus tuo lampurille lisää tiliä, ja toisaalta helpottaa osuuskunnan toiminnan suunnittelua ja antaa "aseita" kun käydään teurastamoiden kanssa hintaneuvotteluja. Lisää sopimustuottajia mahtuu mukaan, joten ottakaa asian tiimoilta yhteyttä Raimoon.

Kannustaakseen tuottajia entistä parempilaatuisen karitsanlihan tuotantoon, osuuskunnan hallitus päätti samaisessa tammikuun kokouksessaan, että vuosittain julkaistaan top 10 lista niistä tuottajista, jotka ovat parhaiten onnistuneet tuottamaan laadukasta karitsanlihaa. Tämän on tarkoitus kannustaa meitä kaikkia pyrkimään tuolle listalle ja omalta osaltaan motivoida siinä arkipäivän pakkereuksessa.

Osuuskunta pyrkii jatkossa entistä ajantasaisempaan tiedottamiseen sähköpostin välityksellä sekä asiakkaiden, että muiden yhteistyötahojen suuntaan. Ilmoita sähköpostiosoitteesi, niin pysyt ajan tasalla osuuskunnan asioista. Osa tiedoista löytyy tietenkin osoitteesta www.pohjanmaanlammasosuuskunta.fi.

Pohjanmaan lammasosuuskunnan uuden toiminnanjohtajan tavoitat seuraavilla tavoilla:

Puh 050 913 1845 ja sähköposti pohjanmaan.lammasosuuskunta@netikka.fi

Toivotamme kaikille lammastalouden harjoittajille karitsarikasta vuotta 2009!

Pohjanmaan lammasosuuskunnan hallitus

Yhteinen strategia lammasektorille

MTK-Lammasjaosto, Suomen Lammasyhdistys ja ProAgrian lammasneuvonta ovat julkistaneet yhteisen, lammastalouden kehityksen suuntaviivoja määrittelevän strategian. Strategia julkistettiin virallisesti Tampereen Lammasseminaarin yhteydessä. Strategiasta tarkemmin sivulla 9.

Kansallisista tuista päätös

Kansallisen tuen neuvottelut on saatu päätökseen. Lampaiden ja vuohien osalta tukitasot säilyivät vuoden 2008 tasolla. Lisätietoja MMM:n ja Mavin sivuilta (lomake.mmm.fi -> eläintuet ja -palkkiot -> kansalliset kotieläintuet -> Uuhipalkkio ja kansallinen uuhituki: hakemus ja hakuohjeet 2009).



Kuva: Emmi Manninen

KAINUUNHARMAKSILLE UUSI JALOSTUSLAMPOLA

Suomen Lammasyhdistyksen hallitus päätti Jalostusvaliokunnan esityksen mukaisesti jatkaa kaikkien nykyisten jalostuslampoloiden jalostuslampolaoikeutta vuodelle 2009. Lisäksi *Helinä Leppäsen* Noittaaan tila Tohmajärveltä valittiin uudeksi kainuunharmaksen jalostuslampolaksi.

Kaikki tiedossa olevat kainuunharmaksen sukulinjat ovat edustettuina Leppäsen katraassa, ja tilalla on myytävänä useita pässejä kustakin sukulinjasta.

Tilan keskeisin jalostustavoite on huolehtia rodun geneettisen monimuotoisuuden säilymisestä. Lisäksi huomiota kiinnitetään eläinten laatuun.

Noittaaan tilalla on ollut lampaita vuodesta 2005 lähtien, ja tällä hetkellä katraassa käyskentelee 120 kainuunharmasuuhua. Lammastalouden lisäksi tilalla viljellään luomuviljaa.

-Lampaita hankittaessa oli itsestään selvää, että myös eläimet ovat luomussa. Kainuunharmas tuntui luonnonmukaiselta rodulta, ja sen säilyttäminen alkoi kiinnostaa, valottaa Leppänen tilan rotuvalinnan taustoja.

Kainuunharmakseen kohdistuu Leppäsen mukaan vielä jonkin verran ennakkoluuloja.

-En suostu uskomaan, että kainuunharmas olisi jotenkin huono rotu. Saamani palaute on ollut oikein positiivista ja eläimet lihaksikkaita, kertoo Leppänen sydäntään lähellä olevasta rodusta.

ELÄINTEN LÄÄKITSEMISEN KESKEISIMMÄT MUUTOKSET 2009 SÄÄNNÖKSISSÄ

Liiallisen ja huolimattoman lääkkeiden käytön seurauksista ollaan huolissaan. Varomaton lääkkeiden käyttö aiheuttaa lääkkeille vastustuskykyisten kantojen syntymistä ja tästä saattaa seurata lääkkeiden tehon heikkenemistä. Lääkkeiden käyttöä, määräämistä ja luovuttamista koskevalla asetuksella rajoitetaan erityisesti uusimpien, ihmisten vakavien infektioiden hoitoon tarkoitettujen mikrobilääkkeiden käyttöä eläimille. Ehtona mikrobilääkkeiden ryhmälääkityksiin vaaditaan aiheuttajamikrobin ja sen lääkeherkkyyden tutkimus.

Eläinlääkäri saa luovuttaa lääkkeitä eläimen omistajalle tai haltijalle ensisijaisesti silloin, kun eläin tarvitsee hoitoa eläinlääkäriin suorittaman tutkimuksen perusteella. Injektiona annettavien kipu- ja kuumelääkkeiden luovuttamista ei ole enää rajoitettu yhtä antokertaa vastaavaan määrään, vaan niitä saa luovuttaa eläimen omistajalle tai haltijalle samoin ehdoin kuin muitakin injektiona annettavia reseptilääkkeitä. Ehtona on, että eläinlääkäri on todennut lääkityksen tarpeen. Ulkoisesti tai suun kautta annettavia loislääkkeitä eläinlääkäri saa luovuttaa loisten häätöä varten varalle.

Lääkkeiden luovutusoikeus tulevien tautitaustien varalle terveydenhuoltoon kuuluville tiloille on pysynyt ennallaan. Samoin rokotteen luovuttaminen sika- nauta- ja siipikarjatiloiille edellyttää terveydenhuoltosopimusta sekä terveydenhuoltosuunnitelmaa. Tulevaisuutta ajatellen olisi tärkeää, että myös lampaille luotaisiin valtakunnallinen terveydenhuolto-ohjelma.

Lähde: Minnammi Mikkola, MTK



Käsikirja eläintenhoitajalle

Eläintenhoitajien on ilmestynyt uusi oppikirja, jossa pureudutaan yksityiskohtaisten ohjeiden sijaan eläinten hoidon ja sairauksien taustoihin. Kirja on tarkoitettu eläintenhoitajille, eläinlääkäriin avustajille ja muille, jotka työskentelevät eläinten kanssa tai harrastavat laajemmin toimintaa eläinten kanssa. Kirjan taustalla ovat Heikki Sirkkola ja Susanna Tauriainen (toim.).

Tuhdin, 424-sivuisen opuksen voi tilata Opetusministeriön verkkokaupasta hintaan 44,50 e (sis.alv): <http://db3.oph.fi/verkkokauppa> -> uutuuudet -> Eläinten lääkintä ja hoito

Ravinteet hallintaan

Maatilyrityksen ympäristöopas kertoo kasvin- ja kotieläintuotannon ympäristövaikutuksista sekä ympäristöriskien arvioinnista, tunnistamisesta ja hallinnasta. Kirjassa on käytännön ohjeita, kuinka maatalo voi toimillaan vaikuttaa ympäristöhaittojen ennaltaehkäisyyn ja samalla parantaa toiminnan kannattavuutta.

Tilaukset ProAgria Keskusten Liitosta: www.proagria.fi/julkaisut tai puh. 020 747 2485.

Opas pienteurastamon teurassivutuotteiden hyödyntämisestä ja hävittämisestä

Pienteurastus Pohjoismaissa -hankkeessa työstetty Opas pienteurastamon sivutuotteiden hyödyntämisestä ja hävittämisestä on ilmestynyt ja luettavissa www.ruokasuomi.fi -oppaat ja ohjeet.

Elintarvikelaista poimittua

Elintarvikealan laitosten hyväksyminen uuden elintarvikelain vaatimusten mukaiseksi

Elintarvikelain (23/2006) 88 §:n perusteella vaaditaan elintarvikealan laitosten, kuten pienteurastamoiden, uudelleenhyväksyntää. Lain voimaan tultua annettiin kolme vuotta aikaa uudelle hyväksynnälle. Aika loppui maanantaina 2.3.2009. Laitos, joka ei ole hakenut valvontaviranomaiselta uutta hyväksyntää määräaikaan mennessä, poistetaan hyväksytyjen laitosten listalta. Hyväksymisen edellytykset eivät ole muuttuneet olennaisesti: osa suosituksista on nyt muutettu vaatimuksiksi.)

Lisää tietoa paikalliselta valvontaviranomaiselta tai Eviran sivuilta (www.evira.fi >elintarvikkeet >valvonta ja yrittäjät)



Kannettava rehulaboratorio lammas- ja vuohitiloille



Teksti ja kuvat: **Juhani Rahkonen**

Rehuanalyysiin perustuva ruokinta antaa lammas- ja vuohitilalla parhaat edellytykset kohti optimaalista ruokintaa, kohti parempaa tuottoa, lisäkasvua ja eläinten terveyttä. Kun analyysi tehdään riittävän usein ja riittävän edustavilla näytteillä, voidaan ruokintaan vaikuttaa välittömästi ja juuri tilanteen mukaan.

Luotettava rehuanalyysi voidaan nyt toteuttaa itse tilalla. DG AgriNIR on kannettava rehulaboratorio, jolla voidaan NIR –menetelmään (infrapuna) perustuen määrittellä todella nopeasti ja vaivattomasti rehun (heinä, säilörehu,

ape) tärkeimmät ominaisuudet prosentteina kuiva-aineesta. AgriNIR antaa suoraan paperitulosteen, jossa ilmenevät kuiva-ainepitoisuus, valkuainen, NDF (kuitu), tärkkelys ja tuhka. Päivämäärä ja kelloaika ilmenevät myös tulosteessa. Tulostuskuitin saa haluttaessa useampana kappaleena.

Tulokset heti

DG AgriNIRin suuri etu on juuri sillä saatava nopea rehuanalyysi. Analyysitapahtuma kestää korkeintaan pari minuuttia, ja tulokset ovat käytössä heti, jolloin ruokintaan voidaan tehdä välittömät korjaukset.

AgriNIR on tarkoitettu tilojen omaan käyttöön, tilojen yhteiskäyttöön, analyysipalveluita tarjoavien yritysten työvälineeksi ja neuvonnan sekä tutkimuksen analysointi-

välineeksi. Ominaisuuksiltaan tämä laite sopii lammas- ja vuohitilojen lisäksi luonnollisesti nautakarja- ja hevostiloille.

Tämän uutuustuotteen maahan-tuoja ja myyjä on espoolainen Tmi Juhani Rahkonen.

– AgriNIR tarjoaa uuden mahdollisuuden kotieläintilan ruokinnan optimaaliseen suunnitteluun. Tämä uutuustuote täydentää hyvin tarjontavalikoimaamme (vaakoja, sähkökäyttöinen rehuleikkuri ym.) kotieläintilojen suuntaan, toteaa agronomi Juhani Rahkonen.

Kannettavan rehulaboratorion verollinen hinta on 19 000 euroa.

Lisätietoja internetissä: www.juhanirahkonen.fi tai 0500-318 201.



Jalostuslampaiden ja vuohien suositushinnat vuodelle 2009

Suomenlammas

4–6 kk:n ikäiset uuhikaritsat, alkaen 220 €
4–6 kk:n ikäiset pässikaritsat, alkaen 270 €
Vähintään 1-vuotiaat uuhet, minimihinta 320 €
Vähintään 1-vuotiaat pässit, minimihinta 420 €

Texel, rygja, dorset ja oxford down

4–6 kk:n ikäiset uuhikaritsat, alkaen 270 €
4–6 kk:n ikäiset pässikaritsat, alkaen 370 €
Vähintään 1-vuotiaat pässit, minimihinta 470 € ja uuhet, minimihinta 370 €

HUOM! Eläinten hintoja sovittaessa on muistettava huomioida myyjältä perittävä 10 % välityspalkkio. Sukutodistuksia tilattaessa on ilmoitettava, mikäli maksaja on ostaja, muuten maksu peritään myyjältä.

Lisähintasuositus lokakuusta alkaen on 12 €/kk

Jalostusvuohet

2–3 kk:n ikäiset kuttukilit, alkaen 55 €
4–8 kk:n ikäiset kuttukilit, alkaen 90 €
Astutetut kuttukilit, alkaen 130 €
Pukkikilit 5 kk:n ikään asti 90 €
Pukkikilit (yli 5 kk), alkaen 120 €
Lypsykutut (tuotoksesta riippuen), alkaen 135 €
Vanhemmat pukit, alkaen 140 €

Tinkimaidon hinta (kotoa myytyinä), alkaen 1,5 €/l

Astutusmaksut

Suositus astutusmaksuksi 10 €/uuhitai kuttu ja lisäksi hoitomaksu 1 €/päivä uuhesta tai kutusta, joka jätetään vieraille tilalle astutettavaksi.



Outi Sirola, Tohmajärvi
Puheenjohtaja, MTK-Lammasjaosto

Katsaus menneeseen – katse tulevaisuuteen

Uusi vuosi on alkanut lammastaloudella ristiriitaisissa tunnelmissa. Monet muutokset ovat pyyhkäisseet tsunamin lailla tuotantosuuntamme yli kolmen viimeisen vuoden aikana. Olemme opiskelleet pitkän oppimäärän lampaiden merkinnästä ja rekisteröinnistä, opetelleet täyttämään siirtoasiakirjoja, istuneet eläinkuljetuskoulutuksissa ja pilotoineet laajan eläinrekisterin lammasta- ja vuohiosiota vaihtelevalla menestyksellä. Tämän päälle on niin markkinoilla, talouselämässä kuin tukipolitiikassakin tapahtunut myös lammastaloutta ravistelevia muutoksia.

Mutta kokonaisuutena ottaen olemme, myrskyn jälkeen, koonneet rivimme hyvin ja nähneet näissä muutosten tuulissa myös suuria mahdollisuuksia tuotantosuuntamme tulevaisuudelle. Keskustelu tuottajarintamalla on ollut vilkasta, lammastalous on näkynyt aiempaa enemmän mediassa, pääosin positiivisessa hengessä, ja tämän lisäksi kuluttajat ovat äänestäneet jaloillaan karitsanlihan puolesta.

Konkreettisenä esimerkkinä lammastalouden eheytyemisestä on hyvässä yhteistyössä MTK:n lammasjaoston, Suomen Lammasyhdistyksen, ProAgrian lammastalouden neuvonnan ja lammastalouden yrittäjien kanssa synnytetty koko lammastalouden toimintaa ohjaava strategia. Ensi-iltansa se sai marraskuussa 2008 Tampereella juhlaseminaarissa. Strategiassa on kysymys tavoitteista, joita tuotantosuunnallemme halutaan asettaa ja niistä toimenpiteistä, joilla tavoitteisiin päästään. Strategian pohjana on aina visio, ”unelma”, jonka toteuttamista lähdetään hakemaan. Lammastalouden visio on, että vuoteen 2015 mennessä yli puolet karitsanlihan kulutuksesta katetaan kotimaisella, kuluttajan arvostamalla, eettisesti ja kestäväällä tavalla tuotetulla karitsanlihalla. Ammattimaisesti toimiva lammastalous on kustannustehokasta ja tuottaa yritystuloa.

Osana visiota olemme myös avanneet sitä, mitä mahdollisuuksia maailman monipuolisien tuotantoeläimemme antaa. Jokaisen lammastilan pitääkin nyt miettiä, mikä rooli minun tilallani on yhteisen strategian eteenpäin viemisessä. Keskitynkö karitsanlihantuotantoon, jolloin on tarkasteltava eläinaineksen, tilojen, markkinoiden ja oman tietotaidon ja resurssien taso. Haluan-ko myydä tuotteeni suoraan vai etsinkö kumppaneita. Saanko taloudellista lisäarvoa, jos tuotan luomuna vai pitäydynkö tavanomaiseen tuotantotapaan. Vai olisiko kaksivaihekasvatuksessa ratkaisu kannattavaan tuotantoon, jolloin muutama tila tuottaisi ympärivuotisesti

” Jokaisen lammastilan pitääkin nyt miettiä, mikä rooli minun tilallani on yhteisen strategian eteenpäin viemisessä.”



huippulaatuista ”raaka-ainetta” yhden, vähän isomman, karitsakasvatamon tarpeisiin?

Toisena vaihtoehtona on keskittyminen rodunjalostukseen joko alkuperäisroduilla tai liharoduilla. Jalostuslampolotoiminnalla varmistetaan hyvän eläinaineksen saanti sekä koti- että ulkomaiden markkinoille, ylläpidetään monipuolisesti sukulinjoja ja kehitetään

jalostuksen työkaluja. Jalostuslampolotoiminta edellyttää sitoutumista pitkän tähtäimen toimintaan, panostuksia ylimääräisiin mittauksiin ja seurantaan sekä suuntautumista myös maamme rajojen ulkopuolelle.

Vahvasti ekologisen imagon omaavana tuotantoeläimenä lammas soveltuu loistavasti myös ympäristöpainotteisen tilan tarpeisiin. Silloin lammas on ikään kuin viikate tai niittokone, joka osallistuu maiseman- ja perinnebiotooppien hoitoon. Silloin erilaiset hoitosopimukset ja erityisympäristötuet, joissa ei ole tuotantovelvoitteita, luovat toiminnalle taloudellista pohjaa. Luonnollisesti lähes kaikki lammastilat saavat lisätuloja villasta, vuodista, maatilamatkailusta tai koulutus- ja esittelytoiminnasta.

Vision tavoittamiseksi on MTK:n lammasjaostossa laadittu toimintasuunnitelma kuluvalle vuodelle. Keväällä pääpaino on vaikuttamisessa CAP:n terveystarkastukseen liittyvissä tuki-

neuvotteluissa ja lampaiden saamisessa hyvinvointituen piiriin. Tavoitteena on myös ratkaisujen etsiminen lammastalouden ongelmien sekä sopimustuotantomallin kehittäminen ja sidosryhmäyhteytyksen tiivistäminen.

Lammasjaosto on järjestäytynyt : allekirjoittanut jatkaa puheenjohtajana, varapuheenjohtajaksi valittiin Dick Sjöblom ja sihteerinä toimii Jukka Rantala.



Kuva: Pentti Vänskä

Maisemanhoitoyrittäjän työvälineenä lampaat

Maiseman- ja luonnonhoito on yksi mahdollisuus sekä maataloille että muille maaseutuyrittäjille. Tilausta on sekä erityisosaamiselle että monitoimiurakoitsijoille. Alalle on kiinnostusta ja sen tarpeisiin on syntynyt palveluita tarjoavia yrityksiä.

Hannele Partanen

Maa- ja kotitalousnaisten Keskus

Maisemanhoitoyrittäjyyteen liittyvät työt ovat monipuolisia ja ammattitaitoa vaativia. Yrittäjä hoitaa alueita arvoniityistä käyttöniityihin, luonnonsojelualueista kylämaisemiin. Maisemanhoitoon suuntautuneella maaseutuyrittäjällä on osaamista ja kalustoa maaseutumaiden, kuten peltojen, joutomaiden, rantojen ja tiemaisemien hoitoon.

Maisemalaidunnus on yksi maaseutuyrittäjien tarjoama ympäristönhoitopalvelu. Laiduntavia eläimiä kaivataan niin luonnonlaitumien kuin taajamiemien viheralueiden hoitoon. Vuokrattavat lampaat mai-

Lampaat maisemanhoitotyössä laskettelurinteellä Nilsiässä.

seman- ja luonnonhoitajina voisi tulevaisuudessa olla yksi lisä tilan tuottoihin. Laiduntamisen avulla voidaan sekä hoitaa että elävöittää erilaisia alueita. Laidunnuksen lisäksi osa yrittäjistä tarjoaa myös muita palveluita kuten eläinten kuljetus, aitojen rakentaminen ja puuston raivaaminen.

Maisemalaiduntamisen haasteet

Viljelijä, joka antaa eläimensä laiduntaa luonnonlaitumilla, tekee arvokasta luonnonhoitotyötä. Maisemalaidunnuksessa on monta muuttuvaa tekijää kuten eläimet, luonnonympäristö ja sääolosuhteet. Yhtä valmista kaavaa laidunnuksen onnistumiseen ei ole olemassa. Kalkilta osapuolilta vaaditaan asiaan sitoutumista ja joustavuutta, koska äkkinäisiäkin tilanteita voi tulla eteen. Eläinten valvonnasta vastaa mahdollisesti maanomistaja, joka ei aikaisemmin ole ollut eläinten kanssa tekemisissä. Tällöin tarvitaan opastusta ja perehtymistä asiaan.

Mahdolliset ongelmat selviävät yleensä helposti, kun työ- ja vastuujaosta sovitaan kirjallisesti. Tällöin osapuolet tietävät myös mahdolliset riskitekijät etukäteen. Taajamisissa ongelmia voi aiheutua ilkeillä, irrallaan juoksevista koirista ja roskaamisesta. Maaseudulla puolestaan pedot ja riistaeläimet voivat hankaloittaa laidunnusta. Riskitekijöitä voidaan minimoida hyvällä suunnittelulla ja tiedotuksella.

Maisemalaidunnuksen vastuujaot on aina syytä määritellä kirjallisella laiduntamissopimuksella. Joissakin tapauksissa voi olla tarpeen tehdä sekä maanvuokrasopimus että laiduntamissopimus. Sopimuksen tekemiseen liittyy lähes aina myös rahallisesta korvauksesta sopiminen. Korvauksen suuruus riippuu tapauskohtaisesti työ- ja vastuujaosta.

Toiminnan taloudellisuuden kannalta olisi eduksi saada laidunnuksen mahdollisimman laajoa aluei-

ta. Tätä saattaa kuitenkin vaikeuttaa pirstaleinen maanomistus. Taloudellinen kannattavuus on haaste erityisesti pienemmissä kohteissa. Tällöin pitää arvioida laidunnuksen hyötyjä kokonaisuudessaan.

Tällä hetkellä ei ole vielä olemassa kattavaa tietoa maisemalaiduntamisen kustannuksista ja vaikutuksesta ympäristöön pitkällä aikavälillä.

Jos on kiinnostunut laiduntamisen uusista mahdollisuuksista omalla alueellaan, kannattaa lähteä keskustelemaan asiasta. Voi olla, että laiduntaminen hoitotyömuotona ei ole tullut esimerkiksi kunnanpuutarhurin mieleen ollenkaan.

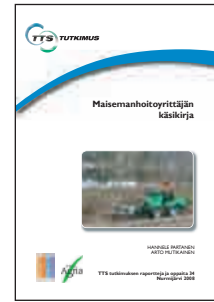
Käytännön ratkaisuja

Eläinten hyvinvointi on onnistuneen laidunnuksen tärkein asia. Riittävä ravinto, puhdas vesi, liikunta ja raitis ilma ovat hyvinvoinnin perusedellytyksiä. Lisäksi on varmistettava, että laidun on turvallinen ja eläimet voivat käyttäytyä lajilleen luontaisesti.

Maisemalaidunnuksen kohteena ovat usein erilaiset luonnonlaitumet ja joutomaat. Tällöin pääasiallisena tavoitteena on maiseman- ja luonnonhoito. Hoitosuunnitelma liitekartoineen laaditaan aina paperille, sillä se helpottaa laidunnuksen käytännön toteutusta sekä maanomistajan ja karjanomistajan tavoitteiden saavuttamista. Suunnitelmassa aluetta käsitellään kokonaisuutena. Eläinten hyvinvoinnin ja maisemanhoidon lisäksi mietittäviä asioita ovat muun muassa alueen virkistys- ja talvikäyttö sekä tiedotus.

Laidunrakenteita suunniteltaessa otetaan huomioon, että aidan on oltava riittävän korkea, esimerkiksi lammasverkon tulee olla ainakin metrin korkuinen. Tällöin ihmisillä on pienempi houkutus kiivetä aidan yli aitaukseen. Portit sijoitetaan huomaamattomiin paikkoihin ja usein myös lukitaan, jotta ihmiset eivät epähuomiossa tai ilkeiltä tarkoituksessa availe portteja.

Laidunnuksen alkuvaiheessa eläinten hoitoon ja valvontaan kannattaa kiinnittää erityistä huomio-



Ajankohtainen käsikirja maisemanhoitoyrittäjydestä

Maa- ja kotitalousnaisten Keskus ja Työtehoseura ovat MMM:n rahoituksella tehneet Maisemanhoitoyrittäjän käsikirjan avuksi alalle aikoville tai jo toimiville maisemanhoitoyrittäjille.

Maisemanhoitoyrittäjän käsikirjaan on koottu yhteen keskeisimmät alaan liittyvät asiat. Asiakkaista on kerrottu, millaisia töitä heillä on tarjolla ja miten yrittäjä voi töitä tarjota. Käsikirjassa painotetaan työn laatua ja tuotteistamista. Muita keskeisiä asioita ovat muun muassa kustannustietous ja tarjousten teko. Koneiden esittelyssä selviää, kuinka monipuolisesti eri koneita voidaan käyttää maisemanhoitotöissä.

Käsikirjaan koottujen nettisivujen esimerkkien avulla lukija pääsee lähelle työn arkipäivää ja saa ideoita oman toimintansa kehittämiseen.

”Maisemanhoitoyrittäjän käsikirjassa” esitellään, mitä tarpeita ja erityispiirteitä on yrittäjän asiakkaille eli viranomaisilla, yhdistyksillä, yhteisöillä ja yksityisillä henkilöillä. Sitä kautta yrittäjä voi löytää uusia asiakkaita, joille tarjota valmiiksi räätälöityjä työtehtäviä.

Julkaisu on luettavissa osoitteista

- www.tts.fi > TTS tutkimus > julkaisut > raportteja ja oppaita
- www.maajakotitalousnaiset.fi > maisemasuunnittelu > julkaisut

Oppaan voi tulostaa osin tai kokonaan, lukijan oman tarpeen mukaan.

ta. Tällöin eläimet oppivat tuntemaan hoitajansa ja sopeutuvat uuteen paikkaan nopeammin. Useimmiten eläinten kuljetuksesta vastaa eläinten omistaja. Kuljetus on aina eläintä rasittava tapahtuma, joten toivottavaa on, että kuljetusmatkat ovat kohtuullisia.

Monia mahdollisuuksia maisemalaiduntamiseen

Lammas on perinteisesti ollut alkuhoitaja erittäin pensoittuneilla alueilla, joten kunnat voisivat vuokrata lampaita töihin. Jokien ja järvi-rannoilla olevat rantalaitumet estävät tehokkaasti esimerkiksi kuntien keskeisillä paikoilla olevia ranta-alueita kasvamasta umpeen. Ruotsissa lampaat osallistuvat havumetsätaimikoiden – etenkin kuusitaimikoiden – kasvua haittaavien lehtipuiden vesojen raivaamiseen. Lampaat eivät vahingoita havupuiden taimia.

Laskettelurinne Nilsissä

Tahkovuoren laskettelukeskuksen rinteitä on hoidettu sadan uuden voimalla. Kesätyöntekijöillä ei ole



Kuva: Riikka Söyrinki

Luistarin kalmisto Eurassa on kesäisin visusti lampaiden vartioima. Kuva: Riikka Söyrinki.

aitauksia, mutta ne ovat pysyneet rinteillä eivätkä ole karanneet. Matkailuyrittäjä tarkastaa joka päivä, että laumalla on kaikki kunnossa. Tahkon lampeilla on työmaana peräti 23 laskettelukeskuksen rinteitä, syötävää riittää 130 hehtaarilta.

Lampaisiin päädyttiin, koska jyrkkien rinteiden niittäminen koneellisesti on vaikeaa. Rinteissä kasvaa pajukkoa ja muuta nuorta vesaa, jotka maistuvat erittäin hyvin lampeille. Matkailuyrittäjän mukaan tarve laskettelurinteiden vesakkojen ja korkeiden heinikkojen niittämiseen on lampaiden ansiosta jo selvästi laskenut. Lampaat siistivät laskettelurinteitä syyskuuhun asti.

Luistarin kalmisto, Eura

Euran keskustassa sijaitseva pronsikautinen asuinpaikka ja rautakautinen kalmistoalue on ollut lampaiden laitumena jo useita vuosia. Avoin, kivinen niitty on pinta-alaltaan noin puoli hehtaaria. Laidun-yhteistyö toimii hyvin, vaikka alue on pieni. Lampuri on vuokrannut maan itselleen, ja hakenut alueelle perinnebiotoopin hoidon tuen. Museovirasto ja kunta ovat yhteistyössä aidanneet suurimman osan alueesta riukuaidalla ja osaksi aitaus on tehty lammasverkosta. Kunnan työntekijä huolehtii lampaiden päivittäisestä valvonnasta ja juomavedestä.

Laidunpankista tietoa laiduntavista eläimistä



Maisemalaidunnuksen edistämiseksi on rakennettu www.laidunpankki.fi -verkkopalvelu. Se auttaa maisemahoidosta kiinnostuneita karjanomistajia ja maanomistajia kohtaamaan toisensa. Tavoitteena on saada aikaan kaikkia osapuolia hyödyttävää, sopimuksellista laidunyhdytystä.

Laidunpankkiin on koottu tietopaketti laidunnuksen käytännön toteutuksesta kuten laidunnusopas, sopimusmallit ja tietoa kustannuksista. Lisäksi Laidunpankki tarjoaa valtakunnallisen hakupalvelun laiduneläinten ja -alueiden löytämiseen.

Pankkiin voi kuka tahansa jättää ilmoituksensa ja tarjota kohteita laidunnettaviksi tai eläimiä maisemahoitajiksi. Tutustu maisemalaidunnuksen mahdollisuuksiin ja rekisteröidy Laidunpankin käyttäjäksi! Rekisteröityminen on maksutonta ja mahdollistaa hakupalvelun käytön. Oman ilmoituksen lisääminen edellyttää maksullisen käyttöajan ostamista.

Laidunpankki-verkkopalvelun tiedot on juuri päivitetty ajan tasalle mm. lampaiden uudistuneiden merkintä- ja rekisteröintisäädösten osalta.

Laidunpankki on saanut myönteistä palautetta. Luonnon- ja maisemanhoito laiduntamalla lisäänty jatkuvasti. Palvelu koetaan tärkeäksi, mutta asian ja sivuston tunnettuus on vielä melko vähäistä. Tähän asiaan pyritään saamaan muutos. Tänä vuonna on alkamassa Härkää Sarvista (HÄÄVI) – hanke Keski-Suomen, Pohjanmaa, Keski-Pohjanmaa, Etelä-Savon ja Pirkanmaan alueella. Hankkeen yhtenä toimenpiteenä on Laidunpankin markkinointi ja kehittäminen.

LISÄTIETOJA

Maisemanhoitoyrittäjän käsikirja:

www.tts.fi > TTS tutkimus > julkaisut > raportteja ja oppaita
www.maajakotitalousnaiset.fi > maisemasuunnittelu > julkaisut

Laidunpankki:

www.laidunpankki.fi

- Laidunpankki
- Maisemalaiduntaminen – opas



Luonnonlaitumet tuottamaan

Riikka Söyrinki
ProAgria Pirkanmaa

Maaseutumaisema on monin paikoin muuttumassa vain pelloksi ja metsäksi. Samalla monimuotoiset niityt, hakamaat ja metsälaitumet ovat umpeenkasvun myötä lähes kadonneet. Mitä enemmän maisemaan ja luontoon liittyviä arvoja on menetetty, sitä enemmän alueiden hoidon merkitys ja arvostus ovat lisääntyneet. Maatalouden erityisympäristötuet luonnon ja maiseman hoitoon ovat yksi kannustin luonnonlaitumien hyödyntämiseen.



Kuva: Ilona Ojanen

Lampaista ja elämyksiä.

Hyödynnä erityistukien mahdollisuudet

Ympäristötukeen sitoutunut viljelijä voi hakea tukea perinnetuotteen hoitoon tai luonnon ja maiseman monimuotoisuuden

edistämiseen omille tai vuokraamilleen alueille. Sopimusta varten laaditaan hoitosuunnitelma, joka sisältää muun muassa vuosittaiset hoitotoimet, kustannusarvion ja suunnitelmakartan. Tuki maksetaan hyväksytynt kustannusarvion perusteella.

Tuettavia kustannuksia ovat esimerkiksi aitausten materiaali- ja työkulut, raivaus- ja niittokustannukset, eläinten kuljetus ja valvonnan järjestäminen. Useimmiten suurin kuluerä muodostuu viljelijän omasta työpanoksesta em. töihin.

LAMMASMARKKINAT Oy

Vaasantie 1 C, 60100 Seinäjoki
Puh. 06- 4348800, 0500-202966
Fax. 06- 4348801
E-mail: toimisto@lammasmarkkinat.fi

”TUOTAMME SINIVALKOISIA LAMMASHERKKUJA”

- Ruhomyynti
- Palalihamynti ja lihalajitelmat
- Palvituotteet ja makkarat

Hannu Vainio Oy, Mäntsälä

Sallan poroteurastamo / Lapin lammas, Salla

Kauhajoen Palvaamo Oy, Kauhajoki

Hahtolan teurastamo Oy, Isokyrö

Ilmajoen Makkaramestarit Oy, Ilmajoki

Sopimusalueilla laidunnus on toteutettava niin, ettei se aiheuta alueen rehevöitymistä tai eroosiota. Käytännössä eläimille ei siis saa antaa aluetta rehevöittävää lisäruokaa. Laidunkierro kannattaa järjestää niin, että luonnonlaitumen ollessa loppuun syöty eläimet siirretään toiselle laitumelle. Perinnebiotoopit (niityt, kedot, hakamaat, metsälaitumet ja nummet) tulee aidata erikseen peltolaitumista. Monimuotoisuuskohteita voidaan laiduntaa myös peltojen yhteydessä.

Lampaat soveltuvat hyvin erityistukialueiden laiduntajiksi, sillä luonnonheinän lisäksi tarjolla on usein pajua ja muuta vesakkoa. Hyvällä laidunkierrosuunnittelulla ja erityistuen avulla luonnonlaitumien hyödyntäminen on taloudellisestikin kannattavaa, vaikka luonnonlaitumen tuotto on usein vain kolmannes peltolaidunten tuotosta. Samalla syntyy kaunista, hoidettua maalaismaisemaa, joka on yhä harvinaisempi luonnonvara.

Lisätietoja:

Erytistukiopas: www.mavi.fi > viljelijätuet > hakuoppaat

Alueelliset maisemanhoidon neuvot:

www.maajakotitalousnaiset.fi > maisemasuunnittelu

Maatalouden erityisympäristötuet luonnon ja maiseman hoitoon

- tukimuotoina perinnebiotooppien hoito sekä luonnon ja maiseman monimuotoisuuden edistäminen
- hakijan on oltava sitoutunut ympäristötukijärjestelmään
- haku 30.4. mennessä päätukihauun yhteydessä, hakuoppaat ja -lomakkeet osoitteesta www.mavi.fi
- hakemuksen liitteeksi tarvitaan alueen hoitosuunnitelma, jonka voi tehdä itse tai tilata maisemanhoidon neuvojalta
- sopimukset tehdään 5 tai 10 vuodeksi kerrallaan
- enimmäistuki 450 euroa/ha/vuosi
- velvoitteena hoitopäiväkirjan laatiminen

Ohjeellisia kustannuksia 2007

	alv. 0%
Suunnittelukustannus	420€
Ihmistyö	14,80€/h
Raivaus (raivaussahalla tehtävä raivaus tai niitto)	19,60€/h
Traktorityö	29,00€/h
Aitaaminen	
–sähköpaimenaita	1,5€/m
–lammasverkkoaita	3,0€/m
–riukuaita	17–25€/m
–aidan korjaus 10% perustamiskustannuksesta/vuosi	
Eläinten kuljetus	
–oma auto/traktori ja kuljetusvaunu (sis. työaika 4h x 2hlöä)	120€/kerta + 0,54€/km
–eläinkuljetusauto (lastaus, purku ym. lähtötaksa)	200€/kerta + 1-1,50€/km
Eläinten valvonnan lisäkustannus	75€/ha
Eläinten juoton lisäkustannus	50€/ha

Lähde: Valtioneuvoston asetus luonnonhaittakorvauksista ja maatalouden ympäristöistä vuosina 2007–2013 366/2007

EBENA

Suomen suosituin rehuvirna

varma ja satoisa



NATURCOM OY

92400 Ruukki, Puh. (08) 270 7200, (02) 762 6200

www.naturcom.fi



Kuva: Terhi Torikka

Laumanvartijan monet kasvot

Laumanvartijakoirat herättävät monenlaisia tunteita. Näyttöjä koirien hyödyllisyydestä on, mutta toisaalta joitakin pelottaa niiden voimakas suojeluvietti. Suomessa ei myöskään ole pitkiä perinteitä laumanvartijoiden käytölle, kuten eteläisemmässä Euroopassa.

Terhi Torikka

Tutkija Teet Otstavel tekee väitöskirjaa laumanvartijakoirien käytöstä petovahinkojen ehkäisemiseen Suomessa. Innostuksen Suomessa vähän tutkittuun aiheeseen antoi susikannan kasvu, jonka myötä myös susivahingot ovat lisääntyneet. Ne eivät enää rajoitu itärajan tuntumaan, vaan niihin on saatu tottua myös läntisessä Suomessa viimeistään menneenä kesänä.

Suomen olot eroavat eurooppalaisista

Suomen olosuhteet laumanvartijakoirien kannalta ovat Otstavelin mukaan hyvin erilaiset kuin maissa, joissa koi-

**Espanjanmastiffit Frodo (edessä) ja Trasgude Abardio omistajiensa Harri Lavo-
sen ja Sari Kotolan kanssa laumanvarti-
jakoiratapahtumassa Himoksella syys-
kuussa 2008.**

ria perinteisesti on totuttu käyttämään. ”Suomen sudet ovat isompia, kuin keskieurooppalaiset. Tämä johtuu pohjoisista oloista, jotka ovat jalostaneet susikannan kookkaaksi”, tutkija kertoo.

Otstavelin mukaan ei ole varmaa, että yksi laumanvartijakoira pärjäisi susilaumaa vastaan. Koirillakin on tapana työskennellä laumana. Otstavel suosittelee vartijakoiran hankintaa suunnittelevalle kahta koiraa.

Kummatkin, sekä sudet että laumanvartijakoirat, pyrkivät kuitenkin välttämään fyysistä kontaktia. Vartijan toiminta perustuu ennen kaikkea pedosta ilmoittamiseen ja ennaltaehkäisyyn.

Leimautuminen laumaan erittäin tärkeää

Laumanvartijarodut edustavat tuhansia vuosia käytettyä koiratyyppeä, joka suojelee itsenäisesti eläinlaumaa, jonka kanssa se on kasvanut. Otstavel haluaa korostaa, että laumanvartijakoira ei ole paimenkoira. ”Paimen ja vartija tarvitaan lammastilalla erikseen, mutta niiden on mahdollista toimia samassa laumassa, toisin kuin monet luulevat”, Otstavel sanoo.

Otstavelin mukaan laumanvartijakoiran vartijaominaisuus on synnynäinen ja koira suojelee niitä, joihin se pentuna leimautuu.

”Leimautuminen on erittäin tärkeää jo ennen luovutusikää. Esimerkiksi leimautuminen lampasiin voidaan aloittaa vaikkapa tuomalla villaa pennuille heti syntymän jälkeen. Pennut on hyvä tutustuttaa myös eläviin eläimiin heti, kun se on mahdollista.”

Hyvä vartija on jatkuvasti läsnä

Otstavelin mukaan hyvä laumanvartija ei poistu laumansa luota. Se oleskelee lähistöllä rauhallisesti, karjaan vaikuttamatta.

”Vartijakoira terävöityy vasta, kun jotakin epätavallista ilmenee”, Otstavel sanoo.

Hänen mukaansa vartijakoiran kolme tärkeintä ominaisuutta ovat huo-
KÄÄNNÄ

lollisuus, luotettavuus ja suojelevuus. Esimerkiksi alistuvaisuutta ja käskyjen pikaista noudattamista laumanvartijalta sen sijaan ei kannata odottaa.

Pennun sopeutuminen tilalle

Laumanvartijakoiran hankkineen tilan tulee tarjota koiralle heti saapumisesta lähtien turvallinen ympäristö. Eläimet, joihin koira on ensimmäiseksi kontaktissa, tulee valita harkiten. Tilannetta on myös seurattava jatkuvasti. ”Mikäli pentu käyttäytyy ei-toivotusti, siihen on puututtava heti”, Otstavel neuvoo.

Pennun mahdollinen leikkialu eläinten kanssa kannattaa pyrkiä suuntaamaan esimerkiksi omiin lajityvereihin.

”Lammas ei ole aikuiselle koiralle tasavertainen leikkikumppani. Se kannattaa muistaa jo pentuaikana, jotta välttää myöhemmiltä ongelmilta”, Otstavel kehottaa.



Kuva: Lauri Leinonen

Maremano-Abruzzeset ovat sopeutuneet hyvin Leinosen Lammastilalle.

Laumanvartija ei ole perhekoira, vaikka rodot tulevatkin asianmukaisesti totutettuina toimeen lasten kanssa. Vartiotehtäviä tekevän koiran ihmiskontaktit on Otstavelin mukaan pidettävä minimissä, sillä se parantaa koirien kiintymystä vartioitaviin eläimiin.

Hänen mukaansa kokemattomuudesta koiran kasvattajana ei ole haittaa laumanvartijaa hankittaessa, kunhan koiran koulutukseen ja omistamiseen perehdytään kunnolla. Esimerkiksi reviirin rajojen opettaminen koiralle saattaa olla suuri työ, mutta se palkitsee. On tärkeää, että koira tuntee reviirinsä ja myös pitää sen kaikissa tilanteissa.

Kyltit varoittavat koirasta työtehtävissä

Juuri reviirin pitäminen on olennaista koirien ohikulkijoita uhkaavan käyttäytymisen ehkäisemiseksi. Koiran alueen hahmottaminen on helpompaa sekä ohikulkijalle että koiralle itselleen, mikäli alue on aidattu.

Alueen rajoilla tulisi olla kyltit, jotka varoittavat vartijakoirasta työssään ja kehottavat olemaan häiritsemättä tätä.

Otstavelin mukaan koiran käyttöön laumanvartijana liittyy monia haasteita. Yksi merkittävimmistä on suhtautuminen ohikulkijoihin.

”Pääasiassa koirat osaavat arvioida vieraan aiheettoman uhan. Tutkimustiloilla ei tähän mennessä ole tapahtunut yhtään vahinkoa ohikulkijoille”, Otstavel kertoo.

Laumanvartijakoiran teho perustuu pelotevaikutukseen. Koiran tehtävänä ei ole hyökätä suden kimppuun, kuten monesti yhä ajatellaan. Sen tehtävä on

katkaista suden suunnitelma lampaiden kimppuun hyökkäämisestä.

”Tässä tilanteessa aita on hyvä osapuolten välissä. Se helpottaa vartijakoiran suojelutehtävää”, Otstavel sanoo. Hänen tietoonsa ei ainakaan tähän mennessä ole tullut yhtään tapausta, jossa koiralle olisi käynyt huonosti. Myös fyysisiä kontakteja on tietävästi tapahtunut hyvin vähän. Todistettavasti torjuttuja hyökkäyksiä on tähän mennessä kymmenen.

Useat koiria käyttävistä tiloista ovat kertoneet koirien ilmoittavan, mikäli lähistöllä on jotakin huomioitavaa. Tiloilla tiedetään haukun perusteella, milloin on tosi kyseessä.

Enemmän oikeaan käyttötarkoitukseen

Laumanvartijakoirien suosio on Suomessa kasvussa. Yhä useammin koiria myös käytetään vartiointitehtäviin. Vuonna 2002 laumanvartijarotuisia koiria rekisteröitiin 458 ja vuonna 2006 lähes kaksisataa yksilöä enemmän.

Maatiloilla vartiokäytössä on kuitenkin viime vuoden tietojen perusteella vain 49 koira. Tiloilla, joilla koiria käytetään, ei ole Otstavelin mukaan sattunut koirien paikalla ollessa yhtään petovahinkoa.

Maataloustuotantoon liittyvän laumanvartijan hankintahinta sekä siitä aiheutuvat kulut ovat periaatteessa vähennyskelpoisia verotuksessa.

Syyskuun viimeisenä viikonloppuna Himoksella järjestetyssä laumanvartijakoiratapahtumassa tavatuista koirien omistajista suurin osa kertoi koiran tehtävänä olevan kotipihan vartiointi.

KOTIMAISET HALVALLA

Pyöröpaalihakki,
galvanoitu
pikalukituksella,
alk. 250 €, sis. alv

Aitaelementit
pikalukituksella
1,2 m – 64 €, sis. alv
1,5 m – 69 €, sis. alv
2 m – 76 €, sis. alv
1,5 m käyntiovelle
95 €, sis. alv
Karitsaportti, säädettävä – 135 €, sis. alv
Lämmitettävät juomakupit – 210 €, sis. alv

www.retronik.com
Reino Louko
p. 050-52 10082, p/fax (06) 437 6205

REHU-ÄSSÄ OY

- **LAMMASKIVENNÄISIÄ**
myös luomutuotantoon hyväksytyt.
- **NUOLUKIVET**
myös luomutuotantoon hyväksytyt.

POHJANMAAN REHU-ÄSSÄ OY
PUH: 06-3444433
FAX: 06-3444432
email: rehuassa@qnet.fi

Tapahtuman järjestelyihin osallistuneen Johanna Savijärven mukaan yhä useammat ovat suurpetojen yleistyttyä kiinnostuneet laumanvartijakoirista pihapiirin turvallisuuden lisääjinä, vaikka eivät kotieläimiä omistaisikaan.

Ensimmäinen vuosi vartijakoirien kanssa

Pukkilalaiset *Marjo* ja *Tapio Valtonen* olivat tuoneet Himoksen vartijakoirarotujen tapahtumaan näytille yksivuotiaan maremano-abruzzese-rotuisen *Asta*-koiran, joka toimii kotiloissa lammaskatraan vartijana yhdessä veljensä kanssa.

Valtokset olivat tyytyväisiä hankintaansa ja kertoivat koiran kanssa toimimisen sujuneen melko mutkattomasti.

”Koirat ovat laitumella yötä päivää ja hälyttävät todella hyvin vaaratilanteissa”, *Marjo Valtonen* kertoo.

Ohikulkijoiden kanssa Valtosilla ei ole tähän mennessä tullut ongelmia. ”Koirat seuraavat lähistöllä liikkuvia marjastajia, mutta eivät käyttäydy uh-



Kuva: Terhi Torikka

Pönni vartioi kuttujaan ELMA-näyttelyssä.

kaavasti. Myös yhteistyö tilan lomittajien kanssa on sujunut hyvin, kun koirat ja lomittajat ovat etukäteen tutustuneet toisiinsa”, *Valtonen* kuvailee.

Myös *Krista Lammin* kokemukset laumanvartijakoirista ovat positiivisia. *Lammin* kuttukatrasta vartioi neljävuotias espanjanmastiffi *Pönni* yhdessä nuoremman lajitoverinsa kanssa.

Ihmisille leppoisan seurakoiran tavoin käyttäytyvä *Pönni* muuttuu omistajansa mukaan totaalisesti pedon ollessa lähistöllä.

”Espanjanmastiffi tietää voimansa ja kokonsa positiivisessa mielessä, eikä halua käyttää niitä väärin”, *Lammi* kertoo kokemuksistaan.

Mestarin merkki on ECONOM

Saksalainen laatutuote **Econom II** on uusi parannettu malli – kestävä ja helppokäyttöinen – kevyt – ergonomisesti hyvä muotoilu ja hiljainen käyntiäänä. Teho 200W – max iskuluku 2650/min



Maahantuoja
Mäntylän Lammastila
Iris ja Eino Mäntylä

Kärmeenmaantie 122, 38220 SASTAMALA
Puh. (03) 515 5114 ja 050-338 9959
Fax. (03) 515 5104

**Suoritamme myös karvaterien teroitusta (teroitus 13 €/pari).
– Koneiden huoltoa ja korjausta, sekä varaosien myyntiä.
Saatavana mm. erimallisia karvanleikkuuteriä.**



Susi toimii vaiston varassa

Monet lammastilat joutuivat jälleen viime kesänä ei-toivottujen vierailujen kohteiksi, kun sudet tekivät tuhoa lammaskatraissa eri puolilla maata. Lampurin on vaikea ymmärtää sutta yhdenkään lampaan menetyksen jälkeen. Vielä vaikeammaksi ymmärtämisen tekee usein tapettujen eläinten suuri lukumäärä.

Terhi Torikka

Monesti tuntuu, että susi tappaa huvikseen. Näin ei kuitenkaan ole, siitä ovat yhtä mieltä eläinkouluttaja *Tuire Kaimio* sekä erikoistutkija *Ilpo Kojola* Riista- ja kalatalouden tutkimuslaitoksesta.

Kaimion mukaan eläimen käyttäytymiselle on aina olemassa syy, vaikka toiminta paikoin vaikuttaisi ihmisen näkökulmasta jopa järjettömältä.

”Susia ei ole tehty elämään ihmisten maailmassa. Luonnossa susi säästäisi kerralla saatua suurta saalista pitkään ja söisi siitä jopa viikkoja. Se ei pysty päättelemään saalistustilanteessa, ettei se voi palata laitumelle syömään saalistaan vähitellen”, Kaimio kertoo. ”Sudella on vaisto tappaa, kun siihen on mahdollisuus. Ei se mieti tulevaa.”

”Usein ihmisille tulee sellainen olo, että susi huvittelee lammaslau- man kanssa. Tämä ei pidä paikkaansa”, Ilpo Kojola vahvistaa. Myös hänen mukaansa suden toiminnalle on luontainen selitys. ”Sudelle ei ole kehittynyt jarruja tappamiseen. Jos luonnossa onnistuu tappamaan yhden saaliseläimen, muut ovat jo paenneet. Laitumella tilanne on eri, kun eläimet eivät pääse pakoon. Susi ajattelee mahdollisesti lihavarastojen te-



Kuva: Jorma Torikka

Susi tekee rumaa jälkeä.

kemistä, koska sillä ei ole tietoa seuraavasta saaliista. Luonnossa mahdollisuus varaston tekemiseen tarjoutuu harvoin.”

Saalistusta omalla reviirillä

Kojolan mukaan sudet ovat saalistuskäyttäytymiseltään hyvin yksilöllisiä, eikä saalistustapahtumasta ole helpposti löydettävissä säännönmukaisuutta. Yleistä hänen mukaansa kuitenkin on, että susi perehtyy tilanteeseen ennen iskua tarkkailemalla mahdollista saalista muutaman päivän etukäteen. ”Tietysti susi saattaa myös iskeä heti, mikäli se havaitsee tilanteen turvalliseksi itselleen. Tämä on kuitenkin harvinaista”, Kojola selvittää.

Suden kohteet sijaitsevat lähes poikkeuksetta sen omalla reviirillä, jolloin sen on mahdollista kerätä saalistukohteista tietoa ennakkoon. Reviirit ovat Kojolan mukaan yleensä noin tuhannen neliökilometrin laajuisia, halkaisijaltaan 30–40 kilometriä. Hajonta on kuitenkin suurta, alueen laajuus vaihtelee 600 ja 2 000 neliökilometrin välillä.

Reviirin ulkopuolelle lauma tekee vain tutkimusmatkoja. Saalistus ulkopuolella on poikkeuksellista, koska susi haluaa välttää taisteluja, joissa myös oma lauma kärsii lähes poikkeuksetta vahinkoja.

Jähmettyminen tai pako

Lampaan käyttäytyminen saaliin roolissa ilmeisesti vaihtelee yksilöittäin. Osa eläimistä saattaa jähmettyä paikoilleen ja käytännöllisesti katsoen antaa suden viedä hengen itseltään. Kojolan mukaan näiden yksilöiden vastarinta on lähinnä potkimista. Osa taas saattaa paeta ja onnistuakin siinä.

Kaimion mukaan myös jähmettyminen saattaa joissakin tilanteissa toimia hyökkäyksen keskeyttäjänä.

”Suden saalistustoiminta on ketju, jossa yksi vaihe seuraa toista. Saaliin käyttäytyminen on sudelle ärsyke seuraavaan toimintoon. Mikäli saalis käyttäytyy odottamattomasti, eikä esimerkiksi pakene, ketju saattaa katketa ja saalis pelastua”, Kaimio kuvailee.

Pedon hämmentämiseen ja saalistusketjun katkaisemiseen perustuu myös laumanvartijakoirien toiminta.

Vesi houkuttaa haavoittunutta

Muutamissa tapauksissa haavoittuneita, mutta elossa selvinneitä lampaita on löydetty vedestä. Kaimion mukaan syynä saattaa olla se, että suden saalistuskäyttäytymisen malli ei toimi vedessä samalla tavalla. ”Esimerkiksi liikkeet ovat hitaampia, eikä sutta yksinkertaisesti ole tehty metsästämään vedessä”, Kaimio sanoo.

Lampaalle vesi saattaa merkitä turvapaikkaa. Mikäli se huomaa suden jättävän itsensä rauhaan vedessä, se oppii nopeasti sen suojaavan vaikutuksen ja pyrkii sinne uudelleen. Kaimion mukaan haavoittuneet eläimet pyrkivät usein veteen. ”En tiedä, onko kyse esimerkiksi janon tunteesta tai viilentymisen tarpeesta. Samaa esiintyy myös ihmisillä esimerkiksi sairaskoh- tausten yhteydessä”, Kaimio kertoo.

Eräässä tapauksessa suden haavoittamiseksi joutuneista lampaista muut pelkäsivät yhtä eläintä. Kaimion mukaan kyseessä saattoi olla juuri yhdessä yksilössä ollut vahva pedon

” Mikäli susi on kerran saanut saalista, se palaa helposti uudelleen.”

haju. Toisaalta syy saattoi löytyä oudosta näystä. Jälleen Kaimio kertoo esimerkin ihmismaailmasta.

”Jos kadulla tulee yhtäkkiä vastaan useita verisiä ihmisiä, vaistomainen reaktio itselle on pelästys ja lähtee ehkä pakoon. Näky kertoo siitä, että lähellä on jotakin pahaa ja vaarallista,” eläinkouluttaja selvittää.

Etenkin kesän loppupuolella satuneissa susivahingoissa esiintyy usein runsaasti haavoittuneita eläimiä, jotka ovat jääneet henkiin. Syy tähän saattaa löytyä pentujen kouluttamisesta. ”Pennut alkavat liikkua laajemmin elokuussa ja niille tulee aiheelliseksi opettaa tarpeellisia taitoja. Lammaslauma on tähän tarkoitukseen helppo kohde”, Kojola arvelee.

Syrjäisillä tiloilla suurin vaara

Vaikka tuntuu, että sudet liikkuvat yhä rohkeammin myös asutuksen

liepeillä, on lammastilan riski joutua suden hyökkäyksen kohteeksi Kojolan mukaan sitä suurempi, mitä syrjäisempi tilan sijainti on. Sudelle on suurempi kynnys tulla asutuksen läheisyyteen, kuin yksittäiseen pihapiiriin. Niiden tilojen, joilla susi on vähintään kerran vierailut, riski joutua uudelleen hyökkäyksen kohteeksi on myös huomattavasti muita tiloja suurempi. ”Mikäli susi on kerran saanut saalista, se palaa helposti uudelleen”, Kojola toteaa.

Kojola kummastelee, miksi Suomessa ei konsultoida enempää tietoa susivahinkojen torjunnasta maissa, joissa sudet ovat huomattavasti suurempi ongelma. Tällaisina Kojola mainitsee esimerkiksi Puolan ja Kanadan. ”Sähköaitaa kevyempi ja nopeammin pystytettävä sekä purettava ratkaisu olisi samanlainen lip-pusiima, kuin suden metsästyksessä käytetään. Esimerkiksi Puolassa siimalla on saatu hyviä tuloksia”, Kojola ehdottaa.

Kojolan mukaan nopea hätäratkaisu suden karkottamiseen nurkista saattaa olla myös kovaäänisen musiikin soittaminen, mutta sen tehosta ei ole tutkittua tietoa.

LG Produkter AB

Specialisten på färtillbehör

Vi har allt du behöver

Helautomatiskt Vågsystem
Upp till 9-vägs automatisk sortering



Systemet är bl a levererat till
Franska Jordbruksverket.

Vi har massor av färtillbehör



Grindsystem



LG Produkter AB
Bjärarydsvägen 408
294 93 Sölvesborg
Sverige
Tel: +46 456-30331
Fax: +46 456-30344
Email: order@lgprodukter.se
Internet: www.lgprodukter.se





Menestyksen avaimet maisemalaidunnukseen – perusasiat kuntoon



”Maisemanhoitotyöhön kannattaa laittaa joutilaita uuhia.”

Maisemanhoitotyö voi olla hyvin palkitsevaa sekä taloudellisesti että henkisesti niin lampaiden kuin maiseman omistajille. Perusasioiden on oltava kunnossa myös maisemalaitumella.

Maisemanhoitoon tulee valmistautua hyvissä ajoin etukäteen, jo edellisenä talvena. Eläinten omistajan ja maanomistajan vastuut ja velvoitteet on hyvä käydä läpi. Samalla selvitetään myös eläinten hoitokäytäntöjä. Maisemanhoidossa lampaille tulee kiinnittää huomiota mm. seuraaviin tärkeisiin seikkoihin:

Kasvavia karitsoita ei maisemanhoitajiksi

Maisemanhoitotyöhön kannattaa laittaa joutilaita uuhia. Jos halutaan, että karitsat kasvavat yli 200 g/pv kesän aikana, niitä ei kannata laittaa maisemanhoitotyöhön. Lopputiineille uuhille usein köyhä maisemalaidun ei myöskään riitä ravinnoksi. Nuoret eläimet oppivat laidunkäyttötavan parhaiten, jos ne laitetaan mille tahansa laitumelle vanhojen, kokeneiden uuhien kanssa.

Taajamissa kannattaa maisemalaidunnuksesta tiedottaa etukäteen, jotta mahdollisiin kysymyksiin voidaan ajoissa vastata ja reagoida.

Laiduntavia eläimiä tulee valvoa. Eläinsuojelulainsäädännön mukaan valvonta tulee tapahtua vähintään kerran vuorokaudessa (poikkeuksena saaristo). Valvonnan yhteydessä tarkistetaan, että kaikki lauman jäsenet käyttäytyvät normaalisti, eli että kukaan ei onnu tai ole eris-

täytynyt laumasta. Eristäytynyt tai ontuva lammas tulee aina tutkia.

Rehua, vettä ja suojaa tarvitaan myös laitumella

Laiduntaville eläimille tulee olla jatkuvasti tarjolla raikasta vettä, joka vaihdetaan riittävän usein. Jos juomapaikkana on joen, järven tai meren ranta, tulee sen olla helposti lampaiden saavutettavissa. Itämeren vesi voi olla lampaiden juomavetenä.

Kaikkein paras tae sille, että lampaat pysyvät laidunalueella, on rehun riittävyys. Eläimet on vaihdettava toiselle laitumelle ennen kuin laidun on loppuun syöty. Laiduneläimille laitetaan tarjolle myös kivennäisiä ja suolaa.

Jos laidunalue rajoittuu taajamaan tai tienhen, on aitojen kuntoa tarkkailtava erityisen huolellisesti. Aitojen ja mahdollisten porttien tulee olla eläimille ja hoitajille turvallisia. On myös pidettävä huolta, etteivät eri Maedi-Visna statuksen omaavat eläimet ole kontaktissa toisiinsa.

Laitumella tulee olla suoja huonoja sääoloja vastaan. Esim. kesällä auringon paahteelta suojautuminen on tärkeää. Maisemanhoitoalueella on usein sääsuojaksi soveltuvia puita.

Loiset kuriin

Sontanäytteet on hyvä ottaa huhtikuussa ennen uuhien loishäätöä, ja loishäätölääkityksestä päätetään tulosten perusteella. Tavoitteena on, että vaikka maisemanhoitoalueet ovat usein pinta-alaltaan suuria, ei niidenkään loispainetta kasvatettaisi turhaan. Kevätkerintä ja laitumelle lasku on myös mitä mainioin ajankohta mahdollisten ulkoloisten häätöön.

Maisemanhoitolampaat pysyvät hyvässä työväireessä mikäli muutoinkin huomioitavat perusasiat ovat kunnossa myös laidunalueella: rehusutus on riittävä ja vastaa tuotantovaihetta, vesi on pudasta ja olosuhteet laitumella hyvät.

Eläinlääkäri Johanna Rautiainen voi lähettää vinkkejä Lammas & vuohi -lehdessä käsiteltäviksi aiheiksi. Yhteystiedot:

*Johanna Rautiainen
ProAgria Pirkanmaa
PL 97*

*33101 Tampere
johanna.rautiainen@proagria.fi*



Hyvin hoidettu perinnemaisema on ilo silmälle.

Kulttuuriperinnön moninaisuutta - luonnonlaitumia ja vanhoja maatiaisrotuja

Yhteispohjoismaisen kulttuuriperintöseminaarin teemana olivat vanhat maatiaisrodut, pääasiassa lampaat, ja luonnonlaitumet. Keskustelimme vanhojen maatiaisrotujen käyttöön liittyvistä hyödyistä luonnonlaitumilla ja muilla erityisillä alueilla.

Teksti ja kuvat:
Maija Häggblom

Eroosiota ja laidunnuksen määrää pohdittiin myös seminaarissa. Lisäksi yhtenä tavoitteena oli saada aikaan mahdollisuus tutkimuksen, viranomaisten ja kentän kohtaamiseen, jotta teoreettinen ja käytännön työ voisivat kohdata.

Tämän jälkeen lähdettiin tutustumaan pariin käytännön esimerkkiin. Ensin käytiin Nätön Biologisella asemalla, joka sijaitsee vanhalla Nätön Norrgårdin tilalla Lemlandin kunnassa. Luonnonsuojeluintendentti *Jörgen Eriksson* Ahvenanmaan maakuntahallituksesta kertoi tilasta ja lehtiniityistä. Nätön lehtiniityt ovat yksi maakunnan luonnonsuojelualu-

eista, jota hoidetaan perinteisen käytännön mukaan ja laidunnetaan nautojen ja lampaiden avulla.

Seuraava kohde oli *Britt-Marie* ja *Jan-Anders Hägerin* luona Skarpnätössä Hammarlandissa, missä saimme nähdä sekä vanhoja hoidettuja lehtiniittyjä, joilla ahvenanmaaneläimet laidunsivat, että kunnostuksen alla olevia lehtiniittyjä. Yksi ongelma, joka alkaa esiintyä, on saarnin versotauti, joka on alkanut levitä maakunnassa, ja joka aiheuttaa ongelmia perinteisessä hoidossa ja lehdeksien talteen ottamisessa.

KÄÄNNÄ



Kiertoajelun päätteeksi syötiin päivällinen Saltvikin Bed & Breakfastissa. Sekä ahvenanmaalaista karitsaa että tyrniparfaita sisältyi päivälliseen.

Seuraavana päivänä osalliset saivat kuulla useampia luennoitsijoita. Ann Norderhaug Bioforskistai Norjasta kertoi laidunmaisemien biologisesta monimuotoisuudesta. Hän totesi, että taipale kulttuurimaiseman syntymiseen on ollut pitkä, ja että maanviljelyn ja kulttuurimaiseman hoidon myötä sai useampi valoa vaativa laji tilaa, uusia lajeja siirtyi alueille ja lajien määrä kasvoi. Kun kulttuurimaisemia aletaan raivata uudelleen, saadaan aikaan lyhytaikainen ravinteiden saannin lisäys, mutta tämä tasaantuu myöhemmin. Niitto ja laiduntaminen pitävät maiseman avoimena ja saavat aikaan kasvillisuuden, jossa monivuotiset kasvit ovat vallitsevia. Niiton ja laidunnuksen erona on, että enemmän ravinteita vietään pois niiton yhteydessä kun taas laidunnus on valikoivampaa kasvilajien suhteen. Eläinten lanta vaikuttaa myös laidunmaahan. Niityillä esiintyvät kasvilajit ovat usein valoa vaativia ja kilpailukyvyltään heikkoja.

Kulttuurimaiseman moninaisuudesta puhuttaessa voidaan tutkia asiaa useammalta tasolta: maisemakuva, kasvillisuustyypit, lajit

Seminaarin osallistajat ihailivat ja arvioivat kauniita luonnonlaitumia.



Avara ja valoisa perinnemaisema on lajistoltaan monipuolinen.

ja niiden esiintyminen sekä geneetiikan monimuotoisuus. Erilaisia maisematyyppejä ovat esimerkiksi avoin laidunmaa, rantaniitty, hakamaa, metsälaidun, kanervanummi ja tunturialueiden laidunmaat.

Umpeenkasvamisen yhteydessä maaperän orgaaninen sisältö lisääntyy, jolloin runsastuottoiset ja kilpailukykyiset kasvit selviävät parhaiten. Valoa vaativat ja muuten kilpailukyvyltään heikommät lajit taantuvat. Puita ja pensaita alkaa esiintyä enenevässä määrin.

Kulttuurimaisema on dynaaminen; vanhat kulttuurimaisematyypit, jotka ovat olleet olemassa varhaisen maanviljelyshistorian ajoilta asti, ovat katoamassa. Monet lajit ovat taantumassa, siispä kysymys onkin, kuinka kulttuurimaisemaa tulisi hoitaa oikein. Luonnonniityt hoidetaan parhaiten niittämällä, eri kotieläimet laiduntavat eri tavoin, naudat ovat useissa tapauksissa parhaita hoitajia ja lammasrotujen välillä on eroja. Vanhat maatiaisrodot voivat nautojen osalta olla pa-

rempia kulttuurimaiseman hoitajia kuin uudemmat.

Selvät tavoitteet, hyvä suunnittelu, tieto, hoitotoimenpiteiden seuranta ja tarkastus ovat kulttuurimaiseman oikean hoidon tärkeitä osia, koska huomisen laidunmaisemaan vaikuttaa sekä se mitä teemme, että se mitä jätämme tekemättä.

Seminaarin kuluessa saimme kuulla myös muita esitelmöitsijöitä, joihin palaan tulevissa numeroissa. Samoin palaan seminaarin lopussa käydyissä keskusteluissa tehtyihin päätelmiin.

Naturbeten och gamla lantraser

Seminariets tema var gamla lantraser, främst får, och naturbeten. Vi diskuterade kring fördelar med användningen av gamla lantraser på naturbeten och i specifika miljöer samt beröra frågor som erosion och betestryck. Ett av syftena var dessutom att skapa ett möte mellan forskning, myndigheter och fotfolket så att de teoretiska och det praktiska arbetet kunde mötas.

Text och bild: **Maija Häggblom**

Seminarieriet började på eftermiddagen den 23.9.2008 med kaffe på Ålands Naturbruksskola varefter *Maija Häggblom* hälsade föreläsarna och de övriga deltagarna välkomna. Hon berättade också om de ursprungsraser som finns i Finland, ålandsfåren, finsk lantras inklusive Kvernlands gråa får (Kainuun-harmas). Hon berättade också om de åländska naturbetena, främst strandängarna och lövängarna och deras tillkomst och skötsel.

Efteråt åkte deltagarna på studiebesök. Först besökte man Nätö Biologiska station, som är belägen på gamla Norrgårds hemman på Nätö i Lemlands kommun. Naturvårdsintenden *Jörgen Eriksson* från Ålands Landskapsregering berättade om stället och lövängarna. Lövängarna i Nätö är ett av naturskyddsområdena i landskapet som sköts hävdas enligt de traditionella metoderna och betas med får och nöt.

Följande anhalt blev hos *Britt-Marie* och *Jan-Anders Häger* i Skarpnätö i Hammarland där man fick se både gamla omskötta lövängar som betas med ålandsfåren och lövängar under restaurering. Ett problem som börjar ge sig till känna är askskottsjukan som har börjat sproda sig i landskapet och som förorsakar problem med den traditionella skötseln och tillvaratagandet av löven.

Efteråt åkte man till Saltvik Bed&Breakfast och åt middag där både åländska lamm och havtornsparfait ingick.

Dagen efter fick deltagarna höra flera föreläsare. *Ann Norderhaug* från Bioforsk i Norge berättade om den biologiska mångfalden i beteslandskapet. Hon kunde konstatera att vägen till kulturlandskapet har varit långt och då man började med jordbruk och hävd av kulturmark fick flera ljuskrävande arter mera plats, nya arter vandrade in och artrikedomen blev större. När man börjar återskapa

KÄÄNNÄ



kulturmark sker en kortvarig ökning av näringstillgången men denna mattas ut senare. Slätter och bete håller landskapet öppet och skapar vegetation som domineras av fleråriga växter. Skillnaden mellan slätter och bete är att mera näring förs bort med slätter och att bete är mera selektivt vad gäller arterna. Betesmarken påverkas också mera av djurens gödsel. Växtarterna på ängen är ofta ljuskrävande och konkurrenssvaga.

Då man talar om mångfalden i kulturlandskapet kan man betrakta den på flera olika nivåer: själva landskapsbilden, vegetationstyperna, arterna och deras förekomst samt mångfalden inom genetiken. Olika landskapstyper är t.ex. den öppna betesmarken, strandängen, hagmarken, skogsbetet, ljungheden, fåbodlandskapet.

Vid igenväxning ökar jordmånens organiska innehåll, högproduce-rande och konkurrenskraftiga växter gynnas. Ljuskrävande och annars konkurrenssvaga arter missgynnas. Träd och buskar etablerar sig.

Kulturlandskapet är dynamiskt; de gamla typerna av kulturmark har funnits allt sedan den tidigaste jordbrukshistorien och är i dag på väg att försvinna. Många arter är på tillbakagång, så frågan är hur man ska sköta kulturlandskapet

rätt. Slätteräng sköts bäst med slätter, olika husdjur betar på olika sätt, nötkreatur är i många fall bäst till skötsel och det finns skillnader mellan fåraser-na. Gamla lantraser av nöt kan vara bättre i fråga om skötseln av gamla kulturmarker än de nyare.

Klar målsättning, god planering, kunskap, uppföljning och kontroll av effekterna av olika skötselåtgärder är viktiga inom riktig skötsel av kulturlandskapet eftersom morgondagens betslandskap påverkas av både det vi gör och det vi låter bli att göra.

Under seminariets gång fick vi höra även andra föreläsare som jag återkommer till i kommande nummer. Likaså återkommer jag till slutsatserna av diskussionerna som fördes i slutet av seminariet.

LAMPURIT HUOMIO!

Kehräämme edullisesti suomalaisesta villasta luonnonväreinä

- villalankaa
- huovutuslevyä
- kudontahahtuvaa
- täytevillaa
- vahv. sukkalankaa

- Oman pesun ansiosta tuotteemme ovat luonnollisen pehmeitä, tilaa ja tutustu



VIRTAIN VILLA

Kiertotie 14, 34800 VIRRAT, Puh. (03) 4754164 Fax (03) 4754264



Kerintää suuren maailman tyyliin

–Lampaat pitäisi keritä. Tämä on ajatus joka tulee jokaiselle lampurille eteen vähintään kerran vuodessa, useimmille kaksi kertaa. Monelle tämä ei ole mikään ongelma, keritään lammas kerrallaan kun siihen on aikaa ja tilaisuus ja homma hoituu. Mutta kun niitä on niin paljon, selkää jomottaa ja muut työt painavat päälle.



Uusiseelantilainen ammattikeritsijä Matt Smith työn touhussa.

Teksti ja kuvat:

Rune Nyvall

Nyvall Färfarm, Vöyri

Niin kauan kuin olen ollut tekemisissä lampaiden kanssa, puheenaiheeksi muita lampureita tavatessa on enemmän tai myöhemmin tullut lampaiden kerintä. Moni on ollut sitä mieltä, että kun löytyisi hyvä ammattikeritsijä, niin he käyttäisivät tämän palveluja - varsinkin kun on isommasta katraasta kyse.

Keväällä 2008 eestiläinen yrittäjä *Hannes Urbanik* ja uusiseelantilainen ammattikeritsijä *Matt Smith* kävivät Suomessa. Viikon aikana Matt keritsi noin 1 500 lammasta, pääasiassa Keski- ja Etelä-Pohjanmaan alueella. Syksyllä -08 kaksikko tuli uudestaan, tällä kertaa yli 3 000 lammasta pääsi villoistaan eroon. Kerintäalue oli tällä kertaa Eteläisestä Suomesta Sodankylään.

Meidän tilalla Matt ja Hannes kävivät molemmilla kerroilla, ja voin

vain todeta, että saavat tästedes hoitaa kerinnän niin kauan, kuin meillä piisaa lampaista ja heillä riittää työhaluja.

Mattin työtahti oli hirvuihin: 40–50 lammasta tunnissa pääsi villoistaan, apumiehilläkin oli kädet täynnä koko ajan. Syyskerintä oli ohi alle seitsemässä tunnissa, siinä ajassa 300 lammasta sai uuden ”frisyyrin”, ei voi kun ihmetellä miten Matt jaksaa kiertää maailmaa ja keritä noin 80 000 lammasta vuodessa!

Olen toistaiseksi toiminut vapaaehtoisena välittäjänä kerintäpalvelun tuottajan ja lampureiden välillä. Jatkossa voisi ajatella, että alueittain olisi vastuuhenkilö, joka hoitaisi varaukset. Jokainen voi tuki itsekin hoitaa varauksen.

Minun mielestäni tämän kerintäpalvelun luominen on hyvä asia koko lammastalouden kannalta. Oikeaan aikaan keritty lammas voi hyvin ja tuottaa paremmin, ja samalla lampurikin voi hyvin. Palaute, jota on tullut muilta lampureilta, on tähän asti ollut hyvin myönteistä. Tämän kevään kerintä on ajankohtainen pääsiäisen jälkeen.

Muutama vinkki kerintäpalvelusta:

- Mitä urakka maksaa?
Hinta sisältää ajokustannukset. ALV:a ei tarvitse maksaa, koska palveluntuottaja on EU:n sisällä ja maksaja on ALV-velvollinen.

Katraan koko, kpl	Hinta €
1–50	250 euroa/katras
51–150	4,70 eur/lammas
151–400	3,80 eur/lammas
yli 400	3,20 eur/lammas

- Yöpyminen on yritettävä järjestää yhteistuumiin aina tilanteen ja mahdollisuuksien mukaan. Yhteistyö keritsijöiden kanssa on sujunut tosi hyvin. He ovat tavallisia ihmisiä, ja tyytyvät tavalliseen suomalaiseseen vieraanvaraisuuteen.
- Kerintävälineiden pesusta ja desinfioinnista on huolehdittava ennen aloittamista.
- Jos kiinnostaa voit ottaa yhteyttä joko Hannes Urbanik (englanniksi tai eestiksi) sähköpostiosoitte: spekulaator@neti.ee tai minuun Rune Nyvall sähköpostiosoitte: seijan@suomi24.fi, puhelimet 040 746 8896



Monipuolinen suomenlammas houkutteli farmariksi

Teksti ja kuvat:
Maarit Kari

Otsikko- ja uutisointitasolla maataloudesta syntyy helposti kuva yhtenäisesti käyttäytyvästä ilmiöstä, jonka suunta on vaihtelevan mäkinen; kasvua, erikoistumista, suuria yksiköitä, kannattavuuskriisiä ja muuttuvia säädöksiä. Tilatasolla alkutuotanto ja sen toteuttaminen muodostuu kuitenkin rikkaasta ratkaisukirjosta, missä tyyppillisten tuotantomuotojen lomasta löytyy myös rohkeutta tai joustavuutta vaativia yksilöllisiä ratkaisuja. Usein ne eivät sellaisenaan elätä, mutta haastava sivuelinkeino voi täydentää muiden arvojen toteutumista.

Siri ja Jani suomenlampaineen.

Maa- ja metsätaloustieteen maisteri *Siri Taalakselle* unelma muutamasta kotilampaasta kehittyi kiinnostavaksi sivuelinkeinoksi. Lampaat täydentävät kuviota elämänmuodosta, jossa oman ruoan tuottamisella ja maalla asumisella on tärkeä rooli.

Idylliä Hauhon Torvoilassa

Tie kaartuu satavuotiseen pihapiiriin. Kissat päivystävät kuistilla ja omenapuut riiputtavat hedelmiään hoidetun nurmikon yllä. Syksyksi taittavassa maisemassa kaikki on vanhaa mutta hoidettua. Ajosillan valkoiset kaiteet ikään kuin keskittävät katseen siistiin navettaan, eikä ylimääräistä rojua ajelehti missään. Kolmikymppinen isäntäpari sopisi yksin nuoruuden muistoista tuttuihin hevossarjoihin, mutta kysymyksessä onkin lammastila – Sirin toteutunut unelma.

Kaupunkilaistytöksi Sirin unelma ei ole ihan tyyppillinen; elää maalla ja kasvattaa monipuolisesti omaa ruokansa. Lihasta lähtien. Pakettiin kuuluu myös kotitilan hoitamista jatkava nuori isäntä *Jani*, johon Siri tutustui kesätyöpaikassa Hauholla. Siri valmistui maisteriksi keväällä 2008 Helsingin yliopistosta ja työskentelee Hauholla, perinteikkään Hahkialan kartanon yhteydessä toimivalla K-ryhmän koetilalla. Yliopistosta valmistuminen on kolmas vaihe keväntalven tapahtumaketjussa, joka alkoi kandin papereilla, jatkui uuhien poikimisten avustamisella, karitsojen syöttämisillä yövalvomisineen ja päättyi maisteriksi valmistumisella. Työn ohessa.

Kevään ammattimaisen onnelliset ”perhetapahtumat” saivat tyylikkään jatkosyöksyllä, kun ensimmäinen karitsaerä lähti teuraaksi. Nuori lammastilafarmari argumentoi lampaanhoidosta parin vuoden kokemuksella perin vakuuttavasti ja on tuotteineen hyvää mainosta koko lammassalalle. Melkoinen kehityskäyrä, mutta kiinnostava on myös aikaisempiin vuosiin kätkeytyvä tarina, joten palataanpa 30 vuotta taaksepäin.

Kaupunkilaistytöstä lammastilafarmariksi

Siri syntyi Mikkelissä kolmekymmentä vuotta sitten. Koulut käytiin Mikkelissä, mutta maailmaa Siri ehti nähdä runsaasti mm. isän työmatkoilla, jotka suuntautuivat maapallon eri kolkkiin. Parikymppisenä Siri aloitti Lepaalla neljän vuoden ammattikorkeakouluopinnot. Koulussa ja harjoitteluissa kehittyi monipuolinen puutarha-alan kokemus. Kokemusta kertyi myös puutarha-alan opetustöistä. Valmistumisen jälkeen Siri työskenteli puutarhamyymälässä ja jatkoi sitten Viikkiin suorittamaan maisterin tutkintoa.

Ensimmäisen opiskeluvuoden jälkeen kesätyö vei Hauholle K-ryhmän



Sirin ja Janin suomenlammastilalla viihtyvät viljelijäparin lisäksi hyvin myös tilan eläimet.

koetilalle avustamaan mm. öljy-, nurmi- ja hernekasvien sekä perunan koetoiminnassa. Koetilalla työskenteli vakituisen henkilökunnan lisäksi muitakin kesätyöntekijöitä, joista Jani hoiteli pääasiassa maatilatoimia, mutta autteli myös koetoiminnan koneteissä.

Se oli menoa. Salskea nuori isäntä Hauholta, juuri siirtymässä tilansa haltijaksi – wau! Miehestä löytyi myös sanavalmiutta, näkemystä ja toimelellisyyttä. Stereotyyppiä ”maaseudun poikamiehestä” joutuivat saman tien roskakoriin. Kulttuurierot osoittautuivat odotettua pienemmiksi. Ajaus- ja arvomaailmat oli mahdollista sopeuttaa toisiinsa.

Janin kotitila oli lypsykarjatilalla, mutta lehmistä oltiin luopumassa.

Sirin hoitama kasvimaata alkoi kukoittaa jo toisena Hauhon kesänä vuonna 2005, ja ensimmäiset uuhikaritsat Siri onnistui ylipuhumaan hankittavaksi kesällä 2006. Kohta perään hankittiin pari uuhia lisää. Tulevana kesänä odotetaan karitsoita tusinalta aikuisia uuhia ja yhdeksältä vuosikaaalta. Muutama pässi on aikaisemmin teurastettu omaan käyttöön, tänä syksynä lihaa riitti jo myyntiin. Hyvästi kasvissyönti!

Apuna kirjat ja sukulaiset

Puutarhaopintojen antamat valmiudet lammastalouteen olivat sisällöllisesti kevyet, mutta menetelmällisesti hyvät. Siri opiskeli kirjoista poiki-

misen avustamista, sikiöasentoja ja muuta tarpeellista. Pää kylmänä Siri poi’itti myös kuolleet karitsat, kirjojen kaaviokuvat mielessään. Jani autteli huoltotehtävissä. Siri opiskeli ruokintaa, jalostusta ja kaikkia tarpeellisia asioita, jotta lampailla olisi hyvä olla ja ne kasvaisivat nopeasti.

Janilta Siri sanoo oppineensa tervettä realismia. ”Tehdään mitä voidaan”, muu murehtiminen on turhaa. Janin apu on korvaamaton myös punnituksissa ja muissa raskaissa tai kahahtavissa vaativissa työvaiheissa. Jani tuo rauhallisuutta vaikeisiinkin tilanteisiin. Kehitys- ja hoitovastuu on kuitenkin Sirillä. Aidat tehdään sisarusten kanssa talkoilla. Isä on myös paljon mukana. Isän tuella teurastet-

tiin ensimmäiset kotipässit. Ampumista lukuun ottamatta Siri teki kaikki vaiheet yhdessä isän kanssa.

Suomenlammas viehättää

Sirin jalostustavoitteet ovat erityisesti lihantuotannossa, mutta hän ei vaihtaisi suomenlammasta liharotuun. Joitain ajatuksia on kuitenkin on myös liharotujen käyttämisestä.

Vaa'assa painavat paljon myös suomenlampaan vuorovaikutustaidot. Ne ovat luonnikkaita, ystävällisiä, uteliaita ja kiinnostuneita ihmisistä. Pässipoikien kanssa käydään jopa metsässä kävelyllä. Siitospässi Late kerääkin sympatiat. Lempeämpää lammasta on vaikea kuvitella – Late tulee rapsuteltavaksi ja kuvattavaksi vaikka vieressä helisteltäisi herkkuja.

Myös suomenlampaan monipuolisuus tuotannossa on ainutlaatuinen. Kyvyllä tiinehtyä ympärivuotisesti ja saada paljon karitsoita on myös merkityksensä.

Vuorovaikutusfunktio ei Sirin mielestä häiritse tuotantonäkökulmaa, vaikka oman lampaan syöminen on joidenkin mielestä julmempaa kuin alkuperältään tuntemattoman, kaupasta ostetun lihan. Sirin mielestä juuri oman ruoan tuottaminen on motivoivaa. Sen verran Siri kuitenkin myöntää ”hempeilevänsä”, että kotiteurastuksessa laukauksen saa ampua metsästystä harrastava isä. Kaikki muut teurastukseen liittyvät vaiheet tuntuvat täysin luontevilta.

Lammastalouden monet kasvat

Siri toteaa lammassarman roolinsa herättävän lähipiirissä ja uusissa kontakteissa hilpeyttä. Lammassarmania ei oteta aina vakavasti, ja syitäkin Siri löytää ympäriltään. Lammas elää toki vä-

hemmälläkin, mitä käytetään ääritapauksissa räikeästi hyväksi. Joskus näkee valitettavasti myös huonosti hoidettuja lampaita, ja lampaanlihan villan maun johtuminen teurastusmenetelmistä on Sirin mielestä lähinnä huono peitettarina. Todennäköisempää on, että heikolla ruoalla hitaasti kasvaneet eläimet ovat teurastusvaiheessa jo vanhoja ja rasvoittuneitakin. Lammastalouttakin koskevat säädökset, joita ei kaikkialla tunnuta noudatettavan. Pienikokoista lammasta on helppo laiminlyödä muillakin tavoin, se kun ei käytännössä voi olla edes vaaraksi isännälleen. Mutta ilmiö tuskin koskee Lammas ja vuohi-lehden lukijoita, Siri toteaa.

Vaikka vanhaan lypsynavettaan vielä mahtuu lisää uuhia, katrasta kasvatellaan maltilla. Siri pitää tärkeänä, että eläimillä on riittävästi tilaa ja että niillä on hyvä olla.

Jalostusta ja tukea

On ollut haastavaa oppia näkemystä ja lukea lampaiden hyviä ja heikompia ominaisuuksia, Siri toteaa. Toisaalta motivoivaa on juuri oppia yhdistämään asioita ruokinnasta, rakenteesta, historiasta ja hoidosta. Kasvua seurataan intensiivisesti myös punnitsemalla, mikä lampaiden tuotosseurannassa kuuluu muutenkin asiaan. Katraan laatua on tarkoitus kehittää jatkuvasti. Tuotosseurannassa parasta on Sirin mielestä lupa saada soittaa luvan kanssa neuvoo, ilman rajoitusta.

Toisena haasteenaan Siri nimeää kyvyn kyseenalaistaa tavat ja olosuhteet. On tärkeää kyetä arvioimaan sitä, onko tämä lampaan kannalta hyvä, vai teenkö näin vain tottumuksesta tai virheellisten neuvojen tai päätelmien seurauksena. Myös terveyden jatkuva seuranta tekee työstä haastavan ja kiinnostavan.

Ruokinta mietityttää

Lypsykarjan ruokinnassa voidaan josain määrin korvata säilörehun heikkoa sulavuutta väki- ja valkuaisrehulla, vaikka kyky syödä tarpeeksi tulee lähinnäkin nopeasti vastaan. Lampaalla sulavuuden merkitys tuntuu olevan vielä kriittisempää. Pienessä pötsissä kun tila loppuu vielä nopeammin kesken. Varsinkin poikimisen alla pötsille jää todella vähän tilaa. Lampaan ruokinnassa rehun laatu onkin ehkä vielä ratkaisevampaa kuin naudoilla, Siri pohtii. Myös varhaisruokinta on erityishuomion kohteena. Jos kasvu pääsee taantumaan, heijastuu se tuloksiin pitkän aikaa, vaikka rehun laatu olisi-kin moitteetonta.

Väkirehulisää annetaan kasvatuskaritsoille sekä tunnusvaiheen uuhille. Hyvällä kesälaitumella väkirehu jätetään kuitenkin kasvatuskaritsoillakin väliin. Laiduntamisesta pidetään kiinni. Yöksi lampaat siirretään vahvaan susiaitaan aivan keskikesää lukuun ottamatta.

Parasta on kokonaisuus

Siri on silminnähten tyytyväinen elämänsä. Se on työn täyteistä, mukana ihana mies, pöydässä itse tuotettua ruokaa ja ajatuksellista sisältöä vaikka muille jakaa. Lammastalous säilyy näillä näkymin sivutoimisena. Lapsia ei vielä ole tullut, mutta yövalvomista ja hoitoa on opeteltu senkin edestä. Lapsen hoidosta Siri muistuttaa, että yöruokinta sujuu sentään kätevästi sisätiloissa.

Monipuolisuus opinnoissa ja työelämässä ovat valmentaneet hyvin monenlaisiin tehtäviin, ja tähänastiset ratkaisut kielivät kyvystä oppia lähes rajattomasti uutta. Nykyaikainen tekniikka mahdollistaa erilaisia toimintamalleja painopisteiden mahdollisesti muuttuessa. Pienen elinkeinon kannalta on varmasti hyväksi, että sen harjoittaja on kiinni ajassa ja elämässä monin eri tavoin.

Parhaaksi lammassarreseptikseen Siri mainitsee yksinkertaisen lampaan lavan yrteillä, öljyllä ja suolalla hierottuna ja paistopussissa paistettuna kunnes liha irtoaa luista. Yksinkertaista.

Hieman poikkeuksellisesti, muttei lopultakaan yllättäen, kännykän taustakuvassa komeilee – ei Jani – vaan pässi Late.

Ostamme kaikenikäisiä lampaita ja vuohtia teuraaksi ympäri vuoden.

Teurastus, lihanleikkaus ja tyhjiöpakkaus myös rahtityönä

**Lallin
Lammas**

Lallin Lammas Oy
Mikolanlenkki 80, 27730 TUISKULA
Puh. (02) 5546273, Faksi (02) 5546290
lallin.lammas@lallinlammas.inet.fi



10 kysymystä

Maaseudun Tulevaisuuden toimittaja **Terhi Torikka** oli karitsointiassistenttina 800 uuhien lammastilalla Etelä-Islandissa. Kesä toi mukanaan paitsi kokemusta niin myös näkemystä. Lammas & vuohi -lehti kysyi Terhiltä 10 tiukkaa kysymystä karitsoinnista Islandissa.

Millaista on karitsointi Islandissa?

1. Minkä rotuisia lampaat Islandissa ovat ja paljonko niitä on?

Kaikki Islandin lampaat ovat paikallista lyhythäntäistä ja sarvellista alkuperäisrotua, joka on kaukaista sukua myös suomenlampaalle. Muiden rotujen tuonti Islantiin on kielletty. Islandissa on noin 450 000 lammasta. Pääosalla tiloista on 400–600 uuhua, isoimmilla yli 1000. Toisaalta muuttaman lampaan tiloja on Islandissa paljon, koska perinteistä halutaan pitää kiinni.

2. Mihin aikaan lampaat Islandissa karitsoivat?

Uuhet karitsoivat lähes kaikilla tiloilla toukokuun aikana. Kaikki karitsoitetaan samaan aikaan, sillä laidunnuksessa käytetään hyväksi yhteisiä vuorialueita, joille emot ja karitsat lasketaan kesä-syyskuun ajaksi laiduntamaan. Näin pystytään parhaiten hyödyntämään karujen laidunmaiden anti ja säästämään viljellyt pellot rehuntekoon.

3. Kuinka monta karitsaa uuhet saavat?

Tavoite on yleisesti kaksi karitsaa per uuhi, mutta islandinlammas on suomenlampaan tapaan hyvin sikiävä. Joillakin tiloilla lampaita on jalostettu monikkosuuntaan, ja ne saattavat saada jopa kuusi karitsaa. Tavallisesti tilat kuitenkin suosivat jalostuksessa kahta karitsaa saavia emoja.

4. Minkälaisia ongelmia karitsoinnissa esiintyy, ja miten niitä hoidetaan?

Karitsoinnit sujuvat valvottuina pääasiassa hyvin. Pässikaritsat syntyvät sarvellisina, mikä aiheuttaa jonkin verran vaikeuksia, etenkin ensikoille. Muut karitsointikomplikaatiot ovat samanlaisia, kuin Suomessakin. Jopa joitakin keisarinleikkauksia tehdään, vieläpä onnistuneesti, sillä paikalliset eläinlääkärit ovat tottuneita hoitamaan lampaita.

5. Laitetaanko emot karitsoineen yksilökarsinoihin?

Uuhet karitsoivat isoissa ryhmissä, joista ne siirretään karitsoinnin jälkeen



Tällä islandilais-tilalla yksilökarsinat tehtiin puukehikkoihin niitatuista lannoitesäkeistä rakennetuilla aidoilla. Ne ovat kevyitä ja helppoja puhdistaa.

Kuva: Terhi Torikka

yksilökarsinoihin. Niissä ne ovat 2–3 päivää, kunnes ne yhdistetään muuttaman uuhien ryhmiin pariiksi päiväksi ja edelleen muutaman kymmenen eläimen laumaksi. Ongelmatapaukset pidetään erillään pidempään. Yksilökarsinoita rakennetaan vieri viereen ja ne rajataan kevyillä aidoilla.

6. Annetaanko karitsoille lisämaitoa?

Tuttipullojuottoa pyritään välttämään, ja monikkokaritsat tai emon kuolema hoidetaan aina adoptoimalla. Karitsoitaan hylkivät emot voidaan sitoa lyhytaikaisesti puskemisen estämiseksi. Pahimmissa tapauksissa eri tilassa lämpölampun alla pidettäviä karitsoita käytetään sidotun emän luona vain imemässä muutaman tunnin välein. Lopulta uuhi alkaa kaivata karitsojaan ja huutaa niiden perään, kun ne viedään pois.

7. Tasataanko vuonueita?

Ensikoita lukuunottamatta kaikille uuhille pyritään saamaan kaksi karitsaa vuorille mukaan kesäksi. Tämän vuoksi vuonueita tasataan paljon. Yleensä uuhet ultrataan jälkeläisten lukumäärän selvittämiseksi. Monikkojen emoilta pyritään heti siirtämään 1–2 karitsaa yksösten tai kuolleiden karitsoiden emoille. Lisäksi ensikoiden tai kaikkein vanhimpien uuhien kaksosista toinen pyritään antamaan kokeneemmalle emolle.

8. Miten adoptointi saadaan onnistumaan?

Siirrettävä karitsa pestään kuumalla vedellä ja pyöritellään joltakin emol-

ta varastetulla lapsivedellä. Lisäksi siihen pyritään hieromaan uuden emon omaa hajua. Valtaosaa emoista onnistutaan hämäämään näillä toimilla, ja karitsa hyväksytään omaksi lähes poikkeuksetta. Lapsivettä kerätään säästöön lapsivesipusseista, ja se säilyy viileässä muutaman päivän. Suuri karitsoivien uuhien määrä helpottaa tilannetta. Mikäli emo ei heti huoli uutta karitsaa itselleen, toimitaan kuten muidenkin ongelmaemöjen kanssa.

9. Miten karitsointeja valvotaan, ja paljonko se vie aikaa?

Lampolaa ei jätetä hetkeksikään valvomatta, jolloin kaikki mahdolliset karitsat pystytään pelastamaan. Usein sukulaiset auttavat toukokuun kiireissä, ja valvonta on jaettu vuoroihin ympärivuorokautisesti. Lampaita autetaan melko paljon, ja karitsakuolleisuus on noin 5%. Pääosa näistä syntyy kuolleina tai kuolee ensimmäisen elinpäivänsä aikana.

10. Milloin karitsat lähtevät laitumelle?

Uuhet karitsoineen päästetään laitumelle kahden-kolmen viikon kuluttua karitsoinnista. Tätä ennen kaikki karitsat korvamerkittään ja korvat lovetaan. Laidun alkaa usein suoraan ulko-ovesta, ja se saattaa jatkua kymmenien kilometrien päähän vuorille. Osalla tiloista lampaat kuljetetaan vuorilaitumille erikseen.

Oikeilla avaimilla karitsoiden juotto onnistuu

Karitsoiden juotossa ja kasvatuksessa ihanteellisinta on, että karitsat saavat oman emonsa maitoa. Imetysaikana uuhien ravinnontarve on korkeimmillaan. Uuhien tuotostavaiheen mukainen ruokinta on erittäin tärkeää. Pitämällä uuhet sopivassa kunnossa asutus- ja tiineysaikana, sekä huolehtimalla tunnutusruokinnasta, taataan riittävä maidontuotanto imetyskaudella.



Vastasyntyneitä suomenlammaskaritsaita Ingojen lampolassa.

Teksti ja kuvat: **Milla Alanco**
Lammastilaneuvoja
ProAgria Etelä-Pohjanmaa

Erityisesti valkuaisen puute imetysaikana rasittaa uuhia, ja ne saattavat laihtua paljon. Jos uuhet ovat alikuntoisia, ei maidon tuotanto ole optimissaan. Valkuaisrehulisä on viljan ja heinän lisäksi tarpeen imetyskaudella. Puutteet uuhien kivennäisruokinnassa heikentävät myös karitsoiden kuntoa ja kasvua. Emo-ominaisuuksisakin on eroja: jotkut uuhet laihtuvat hyvästä ruokinnasta huolimatta antaessaan itsestään kaiken karitsoilleen.

Etenkin monta karitsaa synnyttävät uuhet ovat kovilla. Uuhien pitäisi jaksaa hoitaa hyvin kaksoskaritsaitaan. Kolmoset voivat jäädä liian vähälle maidolle erityisesti, jos ne ovat eri kokoisia. Neloskarit-

soita harva emo jaksaa hoitaa, mutta niitäkin tapauksia löytyy.

Maidon koostumus

Uuhien ternimaito on koostumukseltaan ja ominaisuuksiltaan ainutlaatuista, ja sitä on erittäin vaike-

”Maito on karitsan tärkein rehu 6 viikon ikään asti.”

100g maitoa	Lehmä	Vuohi	Lammas	Äidinmaito
Vesi	87,3 g	86,7 g	82,0 g	87,5 g
Rasva	3,9 g	4,5 g	7,2 g	4,5 g
Kaseiini	2,6 g	2,6 g	3,9 g	0,5 g
Heraproteiini	0,6 g	0,6 g	0,7 g	1,0 g
Laktoosi	4,6 g	4,3 g	4,8 g	6,5 g
Energia	66 kcal	70 kcal	102 kcal	72 kcal

Lähde: www.maitojaterveys.fi



Oikeilla välineillä karitsoiden juotto onnistuu.

aa korvata karitsoiden ruokinnassa. Se sisältää tärkeitä vasta-aineita ympäristön bakteereja vastaan. Uuhen maidossa on kuiva-ainetta 17 %, rasvaa lähes 10 % ja maitosokeria eli laktoosia 5 %. Korvikkeessa tulee olla raakavalkuaista 22–24 %, raaka rasvaa 25–35 % ja maitosokeria 22–25 %. Liian alhainen rasvapitoisuus, samoin kuin liian korkea sokeripitoisuus maidon korvikkeessa, aiheuttavat karitsalle ripulia. (Lampaan kasvattajan käsikirja, 2007).

Vaihtoehtoja

Maito on karitsan tärkein rehu 6 viikon ikään asti. Vasta sitten, kun pötsi on kehittynyt, pystyy karitsa hyödyntämään täysin muita rehuja. Liian vähän maitoa saanut karitsa saattaa seistä selkä köyryssä, mätkiä paljon, seurata emoaan ja yrittää juoda väkisin. Se alkaa varastaa muilta emoilta, ja saattaa siten levittää esim. utaretulehdusbakteereita. Se on myös likainen, koska se syöksyy utareelle kun uuhet pisaavat.

Vaihtoehtoja on kaksi; joko karitsa lopetetaan, tai sille annetaan lisämaitoa noin 2 kuukauden ajan. Adoptiota voi yrittää, mutta ne onnistuvat yleensä huonosti. Uuhet hyväksyvät vieraan karitsan helpommin, mikäli sen kaikki omat karitsat ovat kuolleet.

Juomarehuista karitsoille parhaiten sopivat maitopohjaiset valmisteet, joskaan ei hera. Juottorehun kulutus imetyskaudella on noin 6–8 kg/karitsa. Vuohenmaito on yksi vaihtoehto, mutta se vaatii melkein oman vuohen hankkimista (jos ostat, muista tarkistaa maedi visna -status). Jos lähellä on lypsylehmiä, myös lehmänmaitoa voi käyttää. Ruokaöljystä karitsa saa

lisäenergiaa (annostus 40 g/litra). Kananmunaa, sokeria tai hunajaa ja vitamiiniliuosta suositellaan pienten karitsoiden maitoseokseen.

Lisämaidon antamiseen on erilaisia tapoja. Tavallinen tuttipullo toimii hyvin, jos on vain muutama tuttikaritsa juotettavana. Isomassa katraassa pitää kuitenkin miettiä tuttipullolle vaihtoehtoja. Tuttipullotelteen voi tehdä muoviputkesta, ja erilaisia tuttisankoja on myynnissä eri valmistajilla. Lautaan voi kiinnittää venttiilillä varustettuja tutteja, joihin juoma johdetaan letkulla sangosta. Lisäksi myynnissä on maitoautomaatteja, mutta meillä niitä on käytössä melko vähän.

Kärki Agri



Kärki Vitalix -lammas
varmistaa lampaiden kivennäisten, hivenaineiden ja vitamiinien saannin. Ei sisällä kuparia.

Tilaa nyt ennakkohintaan

Kärki Sil-All 4x4
säilörehun eri olosuhteissa varmasti.





CalDrench Plus on karitsoimisen yhteydessä annettava erikoisrehu, joka nostaa veren kalsiumtason nopeasti normaalille tasolle.

www.karkiagri.fi

Vapaamaitojuottoa Ingon suomenlammastilalla

Teksti: **Milla Alanco**
Lammastilaneuvoja
ProAgria Etelä-Pohjanmaa

Ingon suomenlammastilalla juotetaan karitsoita. Haastattelun tiläkäynnin yhteydessä tilan emäntää Mikaela Ingoa.

Uuhia karitsoitetaan Ingoilla tihennetyksi, ja lisämaidolla halutaan varmistaa, että monivuonueiset karitsat selviävät hengissä. Kuitenkin alkuinnostuksen jälkeen on päädytty lopettamaan kaikista heikoimmat karitsat heti pieninä. Lisämaitoruokinta on silti osa tilan arkea.

Lisämaidon tarve harkitaan tapauskohtaisesti

Karitsoivat uuhet on jaettu kuntoluokituksen mukaan kahteen ryhmään, joiden välille tehdään ”poikimisyksiöitä” sitä mukaa, kun uuhet poikivat. Noin viikon päästä uuhet laitetaan kahteen ryhmään, ja molemmille ryhmille tehdään omat karitsakamarit. Ryhmät jaotellaan karitsoiden uuhikohtaisen lukumäärän ja uuhien hoitokyvyn mukaan. Vain isojen perheiden ryhmälle, jossa on mukana myös mahdollisia hylättyjä karitsoita, annetaan lisämaitoa karitsakamariin.

Lisämaitoa tarvitsevat karitsat opetetaan tutille, ja ne oppivat yleensä parilla - kolmella harjoittelukerralla. Tietysti myös muut karitsat oppivat käymään juomassa. Jotkut karitsat, joita ei ole alun perin opetettu tutille, saattavat järsiä niitä, mutta tavallinen maitoämpäri ilman tutteja tuttisangon lisäksi on vähentänyt järsimistä. Jos lisämaitoa käy juomassa joku iso karitsa, joka ei tarvitse lisämaitoa, siirretään se perheineen toiseen ryhmään.



Mikaela Ingo esitteli pirteää pässiään Ilmajoen pässihuutokaupassa syksyllä 2008. Kuva: Pia Parikka

Ripuli kuriin kylmällä juomalla

Srayfo on osoittautunut Ingoilla hyväksi juottorehukseksi. Siinä on hapattetta, joka pitää karitsoiden mahan kunnossa. Koska se on kallista, annetaan sitä vain pienimmille karitsoille tuttipullostta. Karitsakamarissa tarjoillaan muuta maitorehua. Ahmiesta ei yleensä esiinny, koska maito annetaan kylmänä, ja sitä on koko

Vinkkejä karitsoiden juottoon:

- Näin estät juoman paakkuuntumisen kylmää vettä käytettäessä: Sekoita tiiviste ensin pienempään vesimäärään ”velliksi”, ja lisää loput vedestä vasta tämän jälkeen.
- Lasten tuttipullojen reikää voi suurentaa saksilla.
- Kun tutteja ei käytetä, ne on säilytettävä ilmatiiivissä muovipussissa, jotta ne eivät haurastuisi.

Ingojen drinkkilista karitsoille:

- **Alle 2 viikon** ikäisiä karitsoita ruokitaan tuttipullostta seuraavan reseptin mukaan:

2dl Spayfota + ½ litraa haaleaa vettä

Ilman Sprayfota juomarehu voidaan valmistaa esim. näin:

2dl Maito Maikkia + ½ litraa lämmintä vettä + ½ dl A-piimää

- **Yli 2 viikon ikäisille karitsoille** tarjoillaan karitsakamariin tuttisangosta vapaasti kylmää Startti Poweria tai Startti Taloutta.
- Jos karitsoita juotetaan koko ajan suoraan tuttipullostta, annostellaan juomarehua eri-ikäisille karitsoille seuraavasti:

Karitsan ikä	Annoskoko, dl	Ruokintatiheys
1. vuorokausi	0,5 – 1	4 tunnin välein
2–3 vuorokautta	1 – 1,5	5 kertaa päivässä
4–3 viikkoa	1,5 – 3	4 kertaa päivässä
3–6 viikkoa	3 – 5	2 kertaa päivässä

ajan saatavilla. Kylmässä lampolassa maito jopa jäätyy välillä siitä huolimatta, että jäätymistä estetään lämpölampuilla. Jäätynyt maitoämpäri otetaan sulamaan. Kylmän maidon etuna on, että siihen ei tule haitallisia määriä bakteereja. Kylmällä säällä sangot huuhdellaan aina, kun ne ovat tyhjiä. Lisäksi ne pestään huolellisesti kerran viikossa. Lämpimällä säällä sangot pestään kolme kertaa viikossa. Ripulia ei ole esiintynyt kovin paljoa. Ainoastaan ne ”maitoholistit”, jotka juovat liikaa, sairastuvat ripuliin. Ripulia on hoidettu Dihydrostreptomycin-kuurilla.

Vieroitus

Juoton loppuvaiheessa, 5–6 viikkoa karitsoinnista, maitoa ei tarvitse enää olla tarjolla vapaasti. Karitsat vieroitetaan kuuden viikon ikäisinä, mikäli ne ovat yli 12 kiloisia, ja syövät hyvin heinää ja karitsarehua. Pienemmät jäävät vielä emojensa alle, ja ne punnitaan uudelleen viikon päästä. Jos ne eivät ole vielä kukaan 12 kg painoisia, ne jäävät vielä viikoksi. Usein pienemmät karitsat kasvavat vauhdilla sen jälkeen, kun isommat sisarukset otetaan pois.

Lammas- ja vuohitilaneuvojat

sähköpostiosoitteet: etunimi.sukunimi@proagria.fi

Uusimaa ja Nylands Svenska, Pirkanmaa, Varsinais-Suomi, Satakunta, Häme ja Finska Hushållningssällskapet

ProAgria Pirkanmaa, Näsilinnankatu 48, PL 97, 33101 Tampere
Kaie Ahlskog, puh. 0400 731 811
Tallennukset ja todistukset: Merja Hietämäki, puh 050 345 5449

Etelä- ja Pohjois-Savo, Kymenlaakso sekä Etelä- ja Pohjois-Karjala

ProAgria Etelä-Savo, PL 28, 51901 Juva
Sari Heltelä-Auvinen, puh. 020 747 3602

Etelä- ja Keski-Pohjanmaa, Keski-Suomi, Österbottens Svenska Lantbrukssällskapet

ProAgria Etelä-Pohjanmaa, Huhtalantie 2, 60220 Seinäjoki
Milla Alanco, puh. (06) 416 3435, matka 040 706 0558

Oulu ja Kainuu

ProAgria Oulu, Ylivieskantie 147, 85500 Nivala
Marketta Sarja, puh. (08) 442 620, matka 040 845 3590

Lappi

ProAgria Lappi, Rantatie 39, 94400 Kemijoki
Armi Ulju, puh. 020 747 2736

Åland

Ålands Hushållningssällskap, 22150 Jormala
puh./tel 018 329 644 tai/eller 0457 526 7304
Kerstin Lundberg, kerstin.lundberg@landsbygd.ax



Kaikilla ei ole säännöllistä toimistopäivää, varmimmin tavattavissa maanantaisin.

Lappi (Ultraäänimittaukset, Elävä EUROP, tiineystarkastukset)

Johanna Alamikkotervo, johanna.alamikkotervo@gmail.com
Vanhalantie 17, 95300 Tervola, puh. (041) 459 6657

Föreningen Ålansfåret r.f. (ahvenanmaanlammasta koskevat asiat)

Maija Häggblom, maija.h@maijas.ax
Ångo-bussövägen 288, 22630 Lumparland, puh. 040 742 8967



Kotimaista Startti Instant -maitojuomaa karitsan on turvallista imeä

Toimii hienosti:

- kotimaisesta maidosta valmistettu
- liukenee nopeasti - instantoitu
- hyvä saatavuus kautta maan

Käyttö:

Sekoita 1 dl Startti-jauhetta 2 desilitraan +40 asteista vettä ja käytä tarpeen mukaan, esimerkiksi:

Karitsan ikä vrk	Kerta-annos dl juomaa	juottokertoja päivässä
1	0,5-1,0	5-6
2-7	1,0-2,0	4-5
8-14	3,0-4,0	3-4
15-28	4,0-6,0	3
29-42	5,0-6,0	2

Hyvä saatavuus:

Startti Instant -maitojuomaa on saatavana lampaan kasvattajille meijereiden myymälöistä, K-Maatalouskaupoista sekä Agrimarketeista Suvi Maitojuoma -nimellä.



Startti[®]

Hyvä Startti vahvaan kasvuun.





Pelson vankila saa jatkaa

**Pelson vankilaa ei lakkauteta-
kaan – tämä oli oikeusministeri-
ön linjaus rikosseuraamusalan
tulevista suunnitelmista tam-
mikuussa 2009.**

Teksti ja kuvat: **Juha Kantanen**
Erikoistutkija
MTT

Päätös poikkeaa rikosseuraamusviraston (RISE) alkupe-
räisestä esityksestä, jonka mu-
kaan Pelson ja Konnunsuon vanki-
loiden toiminta olisi loppunut vuo-
teen 2012 mennessä. Vankila jatkaa
kuitenkin Pelsolla, mutta sen sijaan
Konnunsuon kohtalona oli lakkau-
tus. Jos Vaalassa sijaitseva Pelson
vankila olisi suljettu, olisi samalla
vankilan maatilan toiminta päätty-
nyt. Pelson suomenlampaille, lapin-

lehmille ja suomenhevosille olisi pi-
tänyt löytää uudet kasvatuspaikat.

Pelson vankilan lampolassa on
noin 240 aikuista suomenlammas-
suahtaa ja 14 suomenlammasrotuis-
ta siitospässiä koko katraan vahvu-
den ollessa vuosikierrossa suurim-
millaan yli 500 eläintä. Pelson lam-
maskatraassa on valkeita, mustia ja
ruskeita suomenlampaista sekä uhan-
alaisen kainuunharmaalampaan eläi-
miä. Pässeistä on kerätty ja pakastet-
tu siemennestettä eläingenivarojen
pitkäaikaissäilytykseen. Säily-
tystoiminnan lisäksi Pelson lampola
on ollut maamme merkittävin suomen-
lampaan jalostuslampola, joi-
ta on nykyisin vain kolme. Pelson
lammaskatras on siten edesauttanut
kansainvälisesti tunnetuimman kotieläinrotumme, suomenlampaan,
jalostus- ja kehitystyötä.

Vankiloiden lakkauttaminen uh-
kasi jo toistamiseen lyhyen ajan si-
sällä eläingenivarojen ja alkupe-
räisrotujen säilymistä maassamme.
Sukevan vankilan itäsuomenkarjan
kyyttöjen elävän geenipankin toi-
minta saatiin turvattua, kun eläimet
siirrettiin Kainuun ammattiopistoon

Kaikki villan leikkaamiseen

Terien teroitus 12 €/pari

Koneen huolto 22 €.

Myymme uusia teriä ja koneita.

TEROITUSPALVELU HAKKARAINEN

Ravioskorventie 173, 19700 Sysmä
Puh. (03) 717 9977, 050- 574 4634

Miten Pelson vankilasta tuli suomenlampaan ja lapinkarjan geenipankki?

Kajaaniin ja Ahlmanin ammattiopistoon Tampereelle vuonna 2008. Pelson olisi ollut urakkana vielä suurempi. Useille sadoille suomenlampailla ja noin 50 lapinlehmälle (yhteensä noin 100 pohjoissuomalaisen rodun naudalle) olisi pitänyt löytyä uudet tilat. Onneksi tätä sijoitussavotaa ei tarvinnutkaan tehdä.

On toivottavaa, että jatkossa ei jouduta uudestaan ja uudestaan vastaavanlaiseen tilanteeseen. Geenivarojen ja rotujen säilyttäminen sekä suomenlampaan jalostus ei voi olla muutaman vuoden aikajänteellä toteutettavaa toimintaa. Pitkäjänteisyyden turvaamiseksi on harkittava säilyttämislain laatimista alkupeäisrotujen turvaksi. Tällainen suojelulaki on siperialaisella jakutiinkarjalla. Jakutiinkarja lienee ainoa kotieläinrotu, jonka turvaksi on laadittu laki. Rotu on uhanalainen alkuperäisnautarotu Venäjän Federaatioon kuuluvassa Sahan tasavallassa (Jakutiassa). Laki on vuodelta 2001, ja siinä määritellään rodun säilytys- ja kehitystoimenpiteet, joilla Sahan tasavalta velvoittaa itse itsensä ylläpitämään geneettisesti arvokasta rotua. Tutkimukselliset ja rotuominaisuuksiin liittyvät perusteet suomenlampaan, kainuunharmaksen ja ahvenmaanlampaan suojelulaille ovat olemassa.

Juha Kantanen
erikoistutkija
MTT, Maa- ja elintarviketalouden
tutkimuskeskus
Biotekniikka- ja elintarviketutkimus
31600 Jokioinen



Kalle Maijala

Emeritus professori
Suomen Lammasyhdistyksen
kunniajäsen.

joten jouduin paneutumaan aiheesta julkaistua kirjallisuuteen. Aihe osoittautui ajankohtaiseksi useilla kotieläimillä, mahdollisesti lampailakin. Geenihäviöiden torjumiseen näin yhdeksän syytä. Tarkastelin myös mm. käytettävissä olevia säilytysmenetelmiä. Esitelmäni julkaistiin 1970 ranskalaisessa sarjassa, johtaen Euroopan, Pohjoismaiden ja Suomen työryhmien puheenjohtajuuksiin, FAO:n työryhmän jäsenyyteen sekä moniin kokouksiin, esitelmiin ja julkaisuihin 30 vuoden aikana.

Sain alkuherätyksen kotieläinten geenihäviöiden vaaraan kesällä 1954 pohjoismaisessa seminaarissa Helsingissä, jossa pohdittiin mm. yleistyvän sonnien sperman pakastuksen mahdollisia seurauksia ja ehdotettiin pakastesperman tallentamista monista sonnilinjoista sukujen liiallisen keskittymisen välttämiseksi.

Toisen kerran asia rupesi vaivaamaan, kun jouduin 1955 hoitamaan ”pienien eläinten” jalostustutkimusta MTT:ssä. Sain tietää ns. hybridijalostuksen yleistyneen joidenkin maiden kananjalostuksessa. Totesin Euroopan siipikarjakonferenssissa olleen kesällä 1964 esitelmiä geenisäilytyksestä. Kun Suomessa olivat maatiaislehmien osuudet sekä hevosten ja lampaiden luvut 1950-luvulla nopeasti laskeneet, julkaisin 1968 MTT:ssä artikkelin erilaisten karjarotujen säilyttämisen puolesta.

Kesällä 1968 ehdotin Suomessa 1969 pidettävän EAAP-kongressin yhden istunnon aiheeksi geenisäilytyksen tarvetta ja menetelmiä, kun Genetiikan komission presidentti, prof. Pirchner kysyi minulta isäntämaan ehdotusta. Kun hän ei saanut ehdottamiani siipikarjakonferenssin puhujia, hän pyysi tehtävään minua,

Lampaista MTT:ssä 1956–60 saamieni kokemusten pohjalta sanoin Edinburghin opintomatikallani 1961 teetauolla niistä puhuttaessa, että meillä uuhi voi tehdä 4–5 karitsaa kerralla. Pari kuukautta myöhemmin tutkijat pyysivät lisätietoja. Lähetin Suomen lammastarkkailusta laatimiani tilastoja. Sitten he kysyivät lampaiden tautitilanteesta. Vastasin Suomen olevan puhtaimpia maita eläinlääkärien kartoilla. Heinäkuussa 1962 tuli tutkija hakemaan sikiäviä Suomenlammas uuhia kokeisiin. Etsin niitä ja toimin tulkkina. Sitten tuli hakijoita muistakin Euroopan maista. Siksi laadin 10 minuutin esityksen rodun vuonuekoon muuntelun syistä Edinburghin EAAP-kongressiin 1966, joka oli myös maailmankongressi. Sikiävyydestä käytin ”litter size”-ilmaisua ”multiple births”-sanojen sijasta. Esitelmää oli kuuntelemassa tutkijoita monista maanosista. Sen jälkeen rodun vienti eri maihin lisääntyi. Kirjoituksia ja esitelmiä rodusta pyydettiin kymmeniä.

Sain 1981 kutsun VaHo:n työryhmään pohtimaan Pelsoon 1970-luvulla perustetun lampolan kohtaloa: onko syytä lopettaa vai laajentaa? Laajentamisen perusteeksi ehdotin suomenlampaan geenipankkia, mikä

NOITTAAN TILA

Myytävänä eri-ikäisiä Kainuunharmaksia Helinä Leppänen
-jalostuslampola Noittaantie 200
-UÄ-mitatut karitsat 88675 Niirala
-M3-status ja scrapie-valvonta TOHMAJÄRVI
-7 sukulinjaa Puh. 050-5944050
-luomutila e-mail: helina.leppanen@luukku.com



hyväksyttiin. Pelsoon valmistui 1984 hieno lampola 500 lampaalle. Sinne alettiin kerätä lisää valkoisia sekä myös mustia, ruskeita ja harmaita lampaita. Vuonna 1986 ehdotin ylijohd. *Långille* Pelson käyttöä myös Pohjois-Suomen karjan, Sukevaa Itä-Suomen karjan ja Konnunsuota Län-

si-Suomen karjan geenipankkina. *Lång* hyväksyi ajatukseni. Vuosien aikana ilmestyi 17 vieraskielistä lammastutkimusartikkeliani. Joissakin niistä kerroin mm. Pelson vankilan toiminnasta geenipankkina.

V.1996 totesin Suomen ja Egyptin 15-vuotisen lammashankkeen loppu-

seminaarissa, että suomenlammasta oli viety 40 maahan eri maanosiin ja käytetty 23 uuden uuden rodun muodostamiseen. Olenkin sanonut, että kontaktieläimeni on ollut lammasta, kun se monille on koira, jota ulkoiluttaessa tapaa muita taluttajia

Pelson lampolan tutkimustaustaa

Marja-Leena Puntila

Jalostusvaliokunnan puheenjohtaja
Suomen Lammasyhdistyksen kunniajäsen

Lampaankasvattajien joukossa on mitä todennäköisemmin jo siksi paljon uusia lampureita, että lienee paikallaan palauttaa mieliin minkälaista tutkimustyötä Pelson nykyisessä jalostuslampolassa on tehty useitten vuosien ajan.

Maatalouden tutkimuskeskuksen (MTTK) ja Oikeusministeriön vankeinhoito-osaston välinen yhteistyösopimus suomenlampaan jalostukseen liittyvästä koetoinnista Pelson keskusvankilan lampolassa Vaalassa sai alkunsa helmikuussa 1986 ja päättyi joulukuussa 1996. Yhteistyöprojekti ”Suomenlampaan monipuolinen kehittäminen” keskittyi valkoisiin suomenlampaisiin. Koetoinnin alusta lähtien parituksissa otettiin huomioon valintalinjojen LIHA, VILLA JA TURKIS muodostaminen. Pelson katraasta tuli tällä tavoin suomenlampaan jalostuksen ydinyksikkö maassamme. Mutta samanaikaisesti siitä muodostui myös eri värityyppien säilytyspaikka, geenipankki. Värillisistä eläimistä kerättiin tutkimusyhteistyön aikana tuotostiedot, muuten ne olivat varsinaisen jalostustyön ulkopuolella.

Pelson valkoinen eläinaines pohjautuu pääosin vuonna 1969 Halikosta Peksalan tilalta hankittuihin lähes sataan uuheseen. Uuden lampolan valmistuttua ja tutkimusyhteistyön alkaessa Pelsolle hankittiin lisää uuhia lammassuomeja, agr. *Maila Maulan* asiantuntemuksen pohjalta mm. Pöytyältä *Pirkko Anttilan* sikiävyydeltään tunnetusta katraasta sekä Koskelan ja Nurmen katraista Liedosta.

Tutkimuksen tarkoituksena oli löytää sopivimmat mittaus- ja arviointimenetelmät erillisille liha-, villa- ja

turkislinjoille sekä käyttää niitä tehokkaasti valinnassa. Tavoitteena oli myös keinosiemennyksen ja alkionsiirron hyväksikäytön sekä eri tuotteiden jatkojalostuksen edistäminen. Valinnassa kaikilla linjoilla kiinnitettiin huomiota sikiävyyteen, karitsakuolleisuuteen, emo-ominaisuuksiin ja kasvunopeuteen. Koetoinnissa mukana olleitten uuhien määrä oli vähän alle 300, joista lihalinjalla oli noin puolet eläimistä.

Lampaan lihantuotanto-ominaisuuksien kehittäminen tuli 90-luvulla entistä merkityksellisemmäksi, kun Suomen EU-jäsenyys toi mukanaan EUOP-luokituksen, jonka kautta puutteellinen lihakuus korostui entisestään. Lihakkuutta oli parannettava, jotta kyettäisiin kilpailemaan halvalla, tasalaatuisen tuontilihan kanssa. Liharodut alkoivat vasta tuolloin saada enemmän jalansijaa. Lihantuotan-

to-ominaisuuksien jalostaminen oli meillä perinteisesti kohdistunut lisäkasvukykyyn. Monivuotisilla pässiteillä saatiinkin kasvunopeutta parannettua huomattavasti.

Pelso oli ensimmäisten jalostuslampoloiksi nimettyjen joukossa vuonna 2001.

Oheinen selostus kertoo päällispuolin siitä, miten monipuolista tutkimuksellista työtä Pelson suomenlampaan ydinlampolassa on useiden vuosien aikana tehty. Pelson lampolatoiminnan säilyminen on ensiarvoisen merkityksellistä ajatellen sitä perinnöllistä edistymistä mitä eläinaineksella on aikaan saatu ja kehitystyö voi edelleen jatkaa jalostuslampola statuksella.

Säilymisen puolesta taistelleille emeritus professori, Suomen Lammasyhdistyksen kunniajäsen *Kalle Majjalalle* ja erikoistutkija *Juha Kantaselle* suurkiitokset.

Valintakriteerit Pelson eri valintalinjoilla

- Lihalinjalla aloitettiin lihakuuden parantamiseen tähtäävät ultraäänimittaukset ja rakenneominaisuuksien arvostelu
- BLUP-arvostelumenetelmä otettiin käyttöön, ja arvostelumenetelmää siten alettiin hyödyntää valtakunnallisessa tuotannontarkkailussa
- Pelson eläinaines oli myös mukana 3-vuotisessa tutkimusprojektissa ”Lampaan lihantuotanto-ominaisuuksien mittaaminen ja jalostusohjelma” vv.1997–99
- Villalinjan jalostettavat ominaisuudet olivat: villan määrä ja laatu.
- Turkislinjalla: turkiskarvan laatu ja nahan paksuus.

Eri tuotteiden jatkojalostuksen edistäminen

- 3-vuotinen yhteistyötutkimus MTTK:n (nyk. MTT) ja silloisen *Fredrika Wetterhoffin* kotiteollisuusopettajaopiston (nyk. Hämeen AMK:n yksikkö) kanssa ”Suomalaisen lampaan villan ja turkisnahan ominaisuudet ja soveltuvuus käsi- ja taideteollisuustuotteisiin” vv. 1989–1992. Tavoitteena oli selvittää raaka-aineen laadun vaikutusta valmiisiin tuotteisiin ja tätä kautta parantaa mahdollisuuksia tuotteiden markkinoinnissa.
- Pelson eläinaines oli mukana myös 3-vuotisessa Fine-Finnwool -projektissa 1997–2000.

Keinosiemennyskokeilut/alkioitten talteenotto

- tuorespermalla ja pakastespermalla v.1990
- ensimmäiset laparoskooppisemennykset v.1993 ja 1994
- suomenlammaskoetoinnin talteenotto, Egyptin ja Suomen välinen lampaanjalostusprojekti 1989. Egyptiin meni myös eläviä lampaita.
- amerikkalaisen Elite Genetics- firman spermanotto/pakastaminen 10 pässiltä vientitarkoituksiin



Vuohia laitumella

Vuohet ovat vapautta rakastavia eläimiä, mikä ei tarkoita sitä, etteivätkö ne pysyisi haassa. Vuohien laidunnuksessa tärkeintä on, että hyvää rehua on riittävästi saatavilla, tai voi ehkä löytää vuohensa naapurin kaurapellosta, mikä ei aina ole kovin suotavaa.

Alkuperäinen teksti ja kuva:

Monica Ek

Vapaa käännös: **Pia Parikka**

Me laidunnamme lypsykuttujamme aina lumen sulamisesta ensilumen tuloon asti syksyllä. Kuttumme laiduntavat navetan takana olevaa noin 15 hehtaarin suuruista aluetta, joka on ym-

päröity kahdella sähkölangalla, jonka takana kuttumme pysyvät mainiosti – ainakin melkein aina. Jaamme alueen useampaan lohkokoon, ja siirtelemme eläimiä lohkojen välillä siten, että ne ovat aina hyvällä laitumella.

Eräänä kesänä sattui eräs todella ”hauskaa” tapahtuma. Kesä oli kuiva. Kuttujen laitumen läpi virtaa puro, jossa on suuri rumpu. Eräänä päivänä naapuri soitti ja sanoi, että meidän kuttumme ovat hänen rypsipellossaan laiduntamassa. Niinpä kiersin ympäri laidunta tarkistamassa, ovatko aidat kunnossa. Kaikki oli niin kuin pitikin, ja sähkö kiersi kaikkialla. Ihmettelin, mistä kutut olivat voineet karata, vai olivatko ne ehkä hypänneet aidan yli? Joka päivä kun olin ottanut ne lypsylle, olivat kaikki olleet aina laitumella.

Ratkaistakseni ongelman jouduin vakoilemaan kuttuja. Aamuyönsyn jälkeen kaikki kutut lähtivät

ulos laitumelle, kävivät makuulle ja alkoivat märehtiä. Hetken kuluttua kaikki kutut lähtivät ojalle, ja marsivat siistissä rivissä rummun läpi suoraan naapurin rypsipeltoon. Rypsi oli niin korkea, että se peitti kutut näkyvistään. Ainoa mitä näimme, oli että pelto ”liikkui” vaikka oli työntä. Tämä oli hyvä todistus kuttujen kyvystä keksiä metkuja.

Laidunnamme kilejä koskemattomalla laitumella, mieluiten luonnonlaitumella, jossa on paljon pensaikkoa. Näissä paikoissa käytämme aitaamiseen sähköverkkoa, ja se on toiminut hyvin. Pukit viemme saareen, jonne ei ole kovin pitkä vene matka. Pukit ovat vapaina veneessä ja katselevat laidan yli. Kun olemme perillä, pukit vain hyppäävät pois veneestä kiviseen luontoon.

Vuohien laiduntaminen vaatii ehkä suurta työpanosta, mutta iloisten ja onnellisten eläinten näkeminen kompensoi sitä hyvin.



Getter på betet

Geten är ett frihets älskande djur. Trotsdet kann dom hållas i hagen. Det viktigaste med betet är att det fins tillräckligt med god mat för geten, annars kanske man hittar dem på grannens havrefält vilket inte alltid är så omtyckt.

Text och bild: **Monica Ek**

Vi betar våra mjölkande getter från detta att snön smält tills det kommer snö på hösten. Våra getter betar bakom ladugården ett ca 15ha stort område. Till stängsel använder vi el-stängsel 2 trådar och våra getter hålls bra, nästan alltid. Vi gör olika fällor och flyttar dem så att de alltid har bra bete.

En sommar hände faktist något "roligt": sommaren var torr, och ge-

nom beteshagen går en bäck där vi har ett stort trumrör. En dag ringde grannen och sa att våra getter varit i hans ryps-fält och betat, så jag gick runt hela hagen och kontrollerade stängslet, allt var i sin ordning och ström fanns överallt. Jag funderade var de hade ymt eller om de hade hoppat över för varje dag när jag lockade im dem till mjölkning var alla i hagen.

För att lösa problemet måste jag spioner på getterna. När morgon mjölkningen var klar gick alla getterna ut på betet, de la sej ner för att idisla, Efter en stund gick alla getterna til bäcken och genom trumröret i en prydlig rad, och in på grannens ryps-fält. Rybsen var så hög att getterna in-

te syntes. Det enda man såg var att fältet "rörde sig" fast det var vindstilla. Det här var ett bra bevis på getens finurlighet att hitta på hyss.

Killingarn betar vi på jungfru bete, gärna naturbete med mycket sly, på dessa platser använder vi el-nät som stängsel och det har fungerat bra. Bockarna för vi till en holme båtfärden är inte så lång. Bockarna står fritt i båten och titar över relingen. När vi kommer fram hoppar de bara ur båten och ut i den steniga naturen.

Att ha getter på bete kräver kanske en stor arbetsinsats, men det kompenseras av att man ser de glada och lyckliga djuren.



TIETOA VUOHITILOILLE

Vuohitiloille saatavana opas ruokintaan ja tarkkailukansio, joka sisältää lomakkeita ja ohjeita vuohien tuotos- ja suseurantaan sekä rehukirjanpitoon.

Susanna Vehkaoja ja Ritva Perttilä:

Vuohien ruokinta ja ruokintasuosituks

10e + postikulut

Vuohitarkkailukansio

10e + postikulut

Tilaukset:

ProAgria Etelä-Pohjanmaa

Tuula Perälä,

puh. 06-4163 400

(sähköposti:

tuula.perala@proagria.fi)

Milla Alanco,

puh. 040-7060558

(sähköposti:

milla.alanco@proagria.fi)



Vuohiyhdistys tiedottaa

Tilattavissa seuraavia tuotteita

(postikulut lisätään hintoihin)

- Lypsykutun ruokinta ja hoito 13 €
- Vuohi ja kotikokki, reseptivihko – ei saatavissa tällä hetkellä
- T-paita (aikuisille vihreä ja punainen, lapsille vaalean sininen) 7 €
- Vuohiaiheinen lippis (musta/tummansininen) 5 €
- Vuohiaiheiset kortit (4 kpl) 1 €

Tilaukset: Suvi Viander, puh. 044-9400849
sähköposti: suomenvuohiyhdistys@gmail.com



SAIRAAAN KIPEE VUOHI

Vaikka vuohia on ollut Suomessa jo paljon ennen ajanlaskun alkua, vuohista on julkaistu suomeksi erittäin vähän ammattikirjallisuutta. Maataloudessa haetaan koko ajan uusia ideoita, ja perustietoja tarvitaan monilta aloilta. Tiedon hakeminen maailman verkostoista on teoriasa helppoa, tiedon soveltaminen vaikkapa meidän pohjoisissa oloissamme onkin jo vaikeampaa. Eläinten hoitaminen ja eläinlääketiede on muuttunut yhteistyöksi ja eläinlääkäreitä, toisia kasvattajia ja neuvontaorganisaatioita helpottaa se, että eläinten omistajat tietävät eläimistään enemmän. On tärkeää tietää, miksi joku asia on merkityksellinen ja on myös osattava tehdä perustoimenpiteitä. Nykyaikainen eläintenpito on mahdollista vain, jos yhteistyö toimii. ”Sairaan kipee vuohi” on teos, johon on kerätty perustietoja ja mietitty vuohenhoitoa nimenomaan pitkän talven aiheuttamien lisäongelmien kannalta. Eläimen hyvinvoinnista huolehtiminen edellyttää elintoimintojen tuntemista ja märehäivien eläinten kanssa on lisäksi ymmärrettävä pötsin toiminta. Jos pötsi voi hyvin, eläin voi hyvin.



Kirjahanke sai alkunsa keskustelufoorumilta, jossa valiteltiin suomenkielisen materiaalin vähyyttä. Pallo lenteli edestakaisin jonkin aikaa ja samalla muokkautui kirjan rakenne. Kirjassa käsitellään vuohia aluksi anatomisten ryhmien mukaan ja samalla selitetään fysiologisia ja patologisia toimintoja. Näiden jälkeen on luvut erilaisista taudeista ja sairauksista, niiden syistä, merkityksestä ja hoidon periaatteista. Tarttuvien tautien seassa on useita, joilla ei tällä hetkellä ole merkitystä Suomessa mutta kuten tunnettua, tautitilanteet muuttuvat nopeasti. Tauteja käsitellään vieraskielisessä kirjallisuudessa, eikä ole aina selvää, mikä taudin merkitys on tai olisi Suomessa. Kirjassa ei ole käsitelty ruokintaa, koska siihen on jo hyviä ohjeita muualla.

Ammattikirjojen kirjoittaminen pienelle kohderyhmälle suomeksi on haastavaa, mutta onneksi löytyi sponsoreita, jotka kevensivät omakustanteen taloudellista taakkaa. Toivottavasti kirjaa ei jouduta lukemaan kovin usein silloin, kun vuohi on sairastunut vaan sitä voitaisiin lukea rauhassa siten, että olisi aikaa ehkäistä sairauksien syntymistä. Tavoitteenahan on eläinten hyvinvointi.

”Sairaan kipee vuohi” ilmestyy helmikuun 2009 alussa ja lisätietoja ja tilausohjeet löytyvät osoitteesta www.vetele.com/vuohi.htm. Kirjan ISBN-numero on 978-951-97298-9-3 ja se löytäneet vähitellen tiensä kirjakaappoihin ja kirjastoihin. Kirjoittaja on eläinlääkäri [Heikki Sirkkola](mailto:sirkkola@vetele.com) (sirkkola@vetele.com).

Suomen vuohiyhdistys ry

Perustettu: 23.04.1979

Postiosoite: Poikojantie 331, 31400 SOMERO

Pankkiyhteys: Kiikalan Rekijoen OP 514408-210870

Jäsenmaksu: 20€ (ilmoita tietosi jäsenrekisteriin)

<http://www.suomenvuohiyhdistys.net>

HALLITUS

Puheenjohtaja

Monica Ek

Pensalavägen 699, 66840 Pensala

0400-682036, bengt.ek@pp1.inet.fi

Varapuheenjohtaja

Jarno Kannosto

Vehkaviidantie 116, 61330 Koskenkorva

0400-615318

Rahastonhoitaja ja jäsenrekisteri

Suvi Viander

Latvalantie 85, 62950 Paalijärvi

044-9400849, suviande@pihtiputaalainen.com

Sihtööri

Krista Lammi

Lauttajärventie 109, 60800 Ilmajoki

050-5675075, krista.lammi@pp.nic.fi

Tarvikemyynti ja nettivastaava

Susanna Lehtonen

Poikojantie 331, 31400 Somero

suomenvuohiyhdistys@suomi24.fi

MUUT HALLITUKSEN JÄSENET

Janne ja Outi Tolvi

Kolatuntie 67, 31520 Pitkämäki

050-5216673, janne.tolvi@kolattu.fi

Jaakko Niemi

Koivulantie 37, 61370 Lohiluoma

044- 5648522, jaska.niemi@pp.nic.fi

Anniina Aaltonen

Havumetsänkatu 27 A 10

33820 Tampere

045-1378111

Miina Huittinen

Suorsantie 41, 31900 Punkalaidun

050-5441110

miina_huittinen@yahoo.co.uk

Milla Alanco

ProAgria Etelä-Pohjanmaa

Huhtalantie 2

60220 Seinäjoki

040-760558, milla.alanco@proagria.fi

Suomen Vuohiyhdistys toimii yhdysiteenä vuohenkasvattajien välillä. Lisäksi sen tehtävänä on edistää vuohitaloutta ja jalostusta sekä vuohien ja vuohitaloustuotteiden käyttöä ja tunnettuutta. Yhdistyksen jäseneksi ovat tervetulleita kaikki vuohenkasvattajat sekä vuohista ja vuohitaloustuotteista kiinnostuneet harrastajat ja ammattilaiset.



Lammas- ja vuohirekisteriasioita

Pia Vilen

suunnittelija, Evira
Asiakaspalvelu: puh. 020 690 990,
lammasvuohi@mloy.fi

Olennaiseksi osaksi Lammas- ja vuohirekisterin toimintaa on noussut Yhteistyöryhmä, jossa on viranomaisten lisäksi tuottajien ja elinkeinon edustajia. Yhteistyöryhmän työn tulokset viedään mm. Eläinrekisterin ylläpitöryhmän käsiteltäviksi. Ylläpitöryhmä koostuu Eviran, Tiken ja Asiakaspalvelun edustajista.

Joulukuun yhteistyöryhmä

Lammas- ja vuohirekisterin yhteistyöryhmä kokoontui vielä ennen joulun viettoa ajankohtaisten asioiden tiimoille. Kokouksen raamit ovat vakiintuneet käsittämään asiakaspalautteet, tilastotiedot rekisteristä, sovelluksen tilanteen ja sovelluksen kehitystoiveet. Lisäksi asialistalle otetaan ryhmän edustajille välitettävä aiheita.

Tilastotietoa

- Lampaista 128 961 (uuhia 70 %)
- Vuohia 6316 (kuttuja 86 %)
- Kääpiövuohia 122 (kuttuja 60 %)

Sovelluksen tilanne

Uusi versio on julkaistu tammikuun alussa. Sovellukseen on tehty edel-

leen suorituskykyä parantavia muutoksia. Tuottajilta saamien palautteiden mukaan sovelluksen suorituskyky eli nopeus on parantunut. Sen lisäksi helpotusta eläintietojen käsittelyyn on tuonut mm. etusivun eläinlistaus, jossa näkyy vain olemassa olevat eläimet. Halutessaan näkyviin saa myös poistetut eläimet. Kevään aikana tullaan sovellusta kehittämään edelleen tuottajien toiveiden mukaisesti. Kehitystoiveet toivotaankin välitettävän Asiakaspalvelun, ProAgrian tai muun Yhteistyöryhmän edustajan kautta Eviralle keskitetyksi.

Mahdollista koulutusta sovelluksen käyttöön ollaan järjestämässä kevään aikana. Eviran Internetsivuille julkaistaan myös Kysymys-vastauspalsta, josta voi löytyä vastaus moneen sellaiseen kysymykseen, jota ei välttämättä merkintäoppaasta tai sovelluksen ohjeesta löydy. Palsta aukaistaan kevään aikana. Kyseiseltä sivustolta löytyy myös kysymyslaitikko, jonne voi lähettää kysymysaihiota lisättäväksi muidenkin luettavaksi.

Lammasseminaarin kysymysten vastineet

Joulukuun kokouksessa käsiteltiin ProAgrian marraskuisessa Lammasseminaarissa esille tulleet kysymykset. *Alla kursivoidulla tekstillä Eviran vastineet.*

- Postitse tulevaa tiedotusta toivottiin enemmän, koska internettiedotteet eivät tavoita kaikkia tuottajia. *Maaliskuussa, ennen ID-valvontojen alka-*

mista lähetetään seuraava tuottajakirje ja eläinluettelo.

- Sovellus todettiin hitaaksi. *Tilanne on selkeästi parantunut.*
- Huoli oikeusturvasta valvontatilanteessa. Vuoden 2009 toivottiin olevan valvonnoissa neuvonnallinen. MMM:n edustaja totesi, että lainsäädäntö ei anna tähän mahdollisuutta. Lampaiden ja vuohien valvonta on tehtävä jatkossa yksilötasolla ja samalla tarkkuudella kuin naudoilla. Sanktiot ovat ensi vuodesta alkaen mahdollisia.
- Kaikki sovelluksen tekstit eivät ole ruotsinkielisiä esim. kirjautumisen virhesivu kehottaa vain suomeksi ottamaan yhteyttä asiakaspalveluun. *Tiken kanssa on sovittu, että virheilmoitussivu tehdään kaksikieliseksi ja informatiivisemmaksi.*
- Toivottiin enemmän tietoa käytettävien selainten eroista. Internet Explorer on Tiken selvityksissä todettu hitaimmaksi selaimeksi. Esimerkiksi Mozillan Firefox tai Googlen Chrome ovat nopeampia.
- Lampaiden pitopaikkalistaus toivottiin hätäkeskuksen käytettäväksi, jotta mahdolliset löytöeläimet löytäisivät omistajansa. *Tätä tuskin voidaan toteuttaa, mutta viranomaiset voivat kääntyä Eviran tai asiakaspalvelun puoleen tällaisissa tapauksissa.*

Uusi rotu rekisteriin

Seuraavassa versiopäivityksessä tullaan lisäämään Suffolk-rotu, jonka edustajia ollaan mahdollisesti tuomassa Suomeen. Mikäli muitakin rotuja Suomessa on tai niiden maahan-tuonti on ajankohtaista, toivotaan siitä ilmoitettavan Eviraan tai Asiakaspalveluun.

Tuottajatiedotusta

Eläinlista, päivitetty sovellusohje ja ajankohtaisia asioita sisältävä saatekirje tullaan postittamaan maaliskuun aikana kaikille niille eläintenpitäjille, joilla on rekisterissä eläimiä tai tapahtumia.



ESA ANTTAS

Keritsemiskoneiden huolto
Terien teroitus
Puh./fax (05) 366 4329
gsm 040-524 9629
Lyöttiläntie 449
47540 LYÖTTILÄ





Information om Får- och getregistret

Pia Vilen

planerare, Evira
Kundtjänst: tel. 020690990,
lammasvuohi@mloy.fi

Samarbetsgruppen, med representanter för myndigheterna, producenterna och näringen, har blivit en viktig del av Får- och getregistrets verksamhet. Resultaten av samarbetsgruppens arbete går till bl.a. Djurregistrets underhållsgrupp för behandling. Underhållsgruppen består av representanter för Evira, Tike och Kundtjänsten.

Samarbetsgruppen i december

Får- och getregistrets samarbetsgrupp samlades före julen för att gå igenom aktuella frågor. Det har blivit praxis att mötet behandlar kundrespons, statistikuppgifter från registret, dataprogrammets funktion och önskemål om utveckling av programmet. Ämnen som förmedlats till gruppens representanter tas också med på föredragningslistan.

Statistikuppgifter

- Får 128 961 (tackor 70 %)
- Getter 6316 (getter av honkön 86 %)
- Dvärggetter 122 (getter av honkön 60 %)

Dataprogrammets situation

En ny version publicerades i början av januari. Ändringar som ytterligare förbättrar programmets prestanda har gjorts. Enligt respons från producenterna har programmets prestanda, alltså hastighet, förbättrats. En förenkling av behandlingen av djurinformationen blev det också bl.a. tack vare djurförteckningen på första sidan. I förteckningen syns endast de djur som finns. Om man vill kan man också få fram uppgifter om utmönstrade djur. Under vårens lopp kommer programmet att utvecklas ytterligare enligt producenternas önskemål. Vi hoppas att utvecklingsönskemål för-

medlas via representanter för Kundtjänsten, ProAgria eller den övriga Samarbetsgruppen till Evira så att synpunkterna kan samlas.

Eventuell utbildning i att använda programmet kommer att ordnas under våren. På Eviras webbplats kommer det också att öppnas en spalt med frågor och svar, där man kan hitta svar på många slags frågor som inte nödvändigtvis finns med i märkningsguiden eller i programmets anvisningar. Spalten öppnas någon gång på våren. På samma webbsidor finns också en frågelåda dit man kan sända frågor som kan tas upp i spalten så att även andra kan få läsa dem.

Svar på frågor från fårseminariet

På mötet i december behandlades de frågor som kom fram på ProAgrias Fårseminarium i november. *Nedan finns Eviras svar med kursiv stil.*

- Det önskades mera information per post, eftersom meddelandena på internet inte når alla producenter. *I mars, innan ID-kontrollen börjar, sänds följande producentbrev och djurförteckning.*
- Det konstaterades att dataprogrammet är långsamt. *Situationen har förbättrats betydligt.*
- Bekymmer för rättsskyddet i tillsynssituationer. Det fanns önskemål om att tillsynen år 2009 ska vara av rådgivande karaktär. *JSM:s representant konstaterade att lagstiftningen inte ger möjlighet till detta. Tillsynen över får och getter måste i fortsättningen ske på individnivå och med samma noggrann-*

het som för nötdjur. Sanktioner är möjliga från och med nästa år.

- Alla texter i programmet är inte på svenska. *T.ex. på sidan med felmeddelande vid inloggning uppmanas man bara på finska att kontakta kundtjänsten. Tillsammans med Tike har vi kommit överens om att sidan med felmeddelande ska göras på två språk och den ska vara mera informativ.*
- Det önskades mera information om skillnaderna mellan olika webbläsare. *Internet Explorer har i Tikes utredningar visat sig vara den långsammaste webbläsaren. Till exempel Mozilla Firefox eller Google Chrome är snabbare.*
- Det framkom önskemål om att listan över fårens djurhållningsplatser ska användas av nödcentralen så att eventuella upphittade djur ska hitta sin ägare. *Det här går knappast att genomföra, men myndigheterna kan kontakta Evira eller kundtjänsten i sådana fall.*

Ny ras i registret

I följande versionsuppdatering kommer rasen Suffolk att läggas till. Sådana djur kommer eventuellt att importeras till Finland. Om det finns andra raser i Finland eller om det är aktuellt att importera sådana, önskas meddelande om detta till Evira eller Kundtjänsten.

Information till producenterna

En djurförteckning, uppdaterade anvisningar och ett följebrev med aktuell information kommer att postas i mars till alla de djurhållare som har djur eller händelser i registret.

Tarvikkeita karitsointiaikaan.
Ja tietysti kaikkia muita tarvikkeita lampaanhoitoon.

LARSMON VILLANJALOSTAMO
www.larsmoullforadling.com
puh. 050-3041159, 050-5648375

Pirtin kehräämö 60 vuotta

31.12.1948 Lampaan- ja Vuohenhoitoyhdistys perusti Pirtin Kehräämö Oy:n. Vuoden 1948 yhtiöjärjestyksen 2§ mukaan ”yhtiön tarkoituksena on harjoittaa lähinnä kokeilutarkoituksessa villan jalostusta ja tarpeen vaatiessa siihen liittyvää teollisuutta sekä näiden tuotteiden kauppaa”. Kokeilumieltä on vuosikymmenien varrella tarvittu ja koeteltu, mutta toiminta on alkuvuosia lukuun ottamatta ollut enimmäkseen teollisuutta ja kauppaa.

Teksti ja kuvat:
Ritva Sariluoto

Tässä jutussa keskitytään pääasiassa lähihistoriaan, sillä nettisivuillemme on tulossa laajahko historiikki, jonka on koonnut *Markku Komulainen*. Hänen tekstinsä valottaa kehräämön vaiheita vuosikymmenten varrelta, hänen kynästään on lähtöisin myös kehräämön 50-vuotishistoriikki vuodelta 1998.


Liikaa villaa kerralla!

Vuosi 2008 jää kehräämön historiaan poikkeuksellisenä vuotena. Pitkään jatkunut hidaskäyttö, mutta väijäämätön villavaraston täytyminen saavutti lakipisteensä, kun alkuvuodesta 2008 vastaanotimme kaksi suurehkoa villaerää. Toisen lastin tuloa oli etukäteen asianmukaisesti sovittu, mutta toinen rekka ajoi pihalle ns. yllätyksenä. Omat tilapäisvarastotkaan eivät enää riittäneet, vaan villaa piti kuljettaa muualle varastoitavaksi. Keväällä alkavaksi oli suunniteltu myös rakennusprojekti, jonka tieltä tavarat piti siirtää jäljelle jäävään, ainoaan varastoon. Olihan siinä järjestelmistä. Varastoa tyhjennettiin mm. Englantiin suuntautuneella villakaupalla, josta kerroin lehdessä 3/08. Tässä vaiheessa päädyimme rajoittamaan ostovillan vastaanottoa, jotta saisimme rau-

hoitettua tilannetta syksyä kohti. Tämän laajuista ostovillan rajoitusta ei ole kehräämön toimintavuosien aikana aiemmin toteutettu.

Remonttia ja rakentamista

Remonttipuolella aloitettiin vuonna 2004 rakennetun kylmävaraston muuttamisella lämpimäksi tilaksi. Varasto on aikanaan rakennettu niin, että se on muutettavissa lämpimäksi. Uusi kylmävarasto rakennettiin sitten tämän vanhan osan jatkoksi. Uuden varaston rakensi pääosin ulkopuolinen firma, mutta paljon aikaa kului myös kehräämön miespuolisilta työntekijöiltä remonttien ja muutostöiden parissa. Keväällä kävi ilmeiseksi myös se, että nykyinen lämmitysjärjestelmäme ei riitä uusiin tiloihin. Käytössä ollut öljylämmitys ei ylipäätään ole niitä kaikkein järkevimpiä nykyään. Vaihtoehtojen selvittelyn jälkeen päädyimme maalämpöön. Siitä alkoikin sitten täysin uusi, ennalta suunnitteleman projekti ja normaalit syyskiireet tekivät tuloaan. Maalämmön asensi IVT -Center, mutta kehräämöläisiltä kului silti aikaa tähänkin. Rakennus-, kone- ja maalämpöprojekteja on kehräämön esimiehen *Kari Anttosen* lisäksi ollut toteuttamassa kehräämön hallituksen jäsen ja Lammastaloussäätiön asiamies *Eino Hautakangas*. Maalämpöputket vedettiin säätiön maille, joten Eino on ollut oikea mies paikallaan asioita valvomassa. Hän kir-



” Siinä missä ennen villa kutistui pesukoneessa vahingossa, nyt hahtuvia ja lankoja huovutetaan samalla menetelmällä tarkoituksella.”

joittanee maalämpöprojektista erilisen jutun myöhemmin.

Villaa tuotteiksi

Lämpimäksi muutettuun tilaan kootaan uutta konelinjaa. Vanhojen koneenosien puhdistaminen ja kokoaminen muiden töiden ohessa on siinä määrin aikaa vievää puuhaa, että asennukset ovat kesken. Sopivan työntekijän löytäminen oikealla hetkellä ei onnistunut ja projekti piti keskeyttää kiireellisempien asioiden takia. Toivottavasti saamme koneenosat kevään aikana ojennukseen ja tuotekokeilut käyntiin. Tarkoitus on saada villaa käytettyä aiempaa monipuolisemmin.

Takana näet näyttää olevan lopullisesti se aika, jolloin kansaa villitsi huovutusbuumi, josta kehräämökkin pääsi osalliseksi. Vuosina 2003 ja 2004 miltei puolet asiakkaille lähteneistä tuotekiloista oli huovutusvillaa. Viime vuosina menekki on palautunut ns. normaaliksi, eli buumia edeltäneelle tasolle. Nousussa on nyt hahtuva. Kestovaippailun ympärillä pyörivät nettikaupat edistävät osaltaan asiaa, toki pesukonehuovutuksen suosio näkyy sekin hahtuvan menekissä. Siinä missä ennen villa kutistui pesukoneessa vahingossa, nyt hahtuvia ja lankoja huovutetaan samalla menetelmällä

tarkoituksella. Voisi kaikei sanoa, että huovutusbuumin painopiste on osittain siirtynyt huovutusvillasta hahtuvaan ja lankoihin.

Syksyn arkea ja juhlaa

Viime vuosi koeteli varmasti sekä kehräämön työntekijöiden että asiakkaiden hermoja.

Tuotannon pyörittäminen tilanteessa, jossa koko ajan tapahtuu jotakin normaalista poikkeavaa, ei ole ihan helppoa. Remontti- ja rakennushommiin käytetty aika oli tietenkin pois kehruutyöstä ja se näkyi vuoden mittaan valmiiden tuotteiden varastossa. Koska tuotevalikoimamme on suhteellisen laaja, puutelista oli normaalia pitempi. Maalämpöprojektin eteneminen toi tuotannon pyörittämiseen vielä omat haasteensa. Vesikatkot vaikeuttivat villojen ja lankojen pesua. Pisimmän katkon aikana *Arja Väisänen* ja *Päivi Häkkinen* pesivät pieniä eriä lankoja kotonaan, jotta tilauk-

sia saatiin lähtemään. Pieni säiliö oli toki varattu talousvedeksi. Onneksi syksy oli lämmin, sillä pannuhuoneen tyhjennyttä lämmitystä ei ollut ennen kuin uusi systeemi oli asennettu.

Ilon aiheitakin kiireisen puurtamisen lomaan mahtui. Juuri ennen Kädentaidot –messuja valmistui kehräämön uusi esite sekä meeleerattujen tuotteiden ajantasainen värikartta. Jo aiemmin kesällä oli valmistunut kehräämön paperinen 60 –vuotisjuhlakassi ja postikortti. Syksystä alkaen on ollut jaossa myös uudistettu villakartta, jossa värit on ryhmitelty aiempaa paremmin.

Kirjanpito tilitoimistoon

Marraskuun alussa jäi eläkkeelle kehräämön pitkäaikainen kirjanpitäjä *Sirkka-Liisa Laitila*. Hän on aloittanut työt Suomen Lammasyhdistyksessä keväällä 1968. Silloin kaikki paperiasiat tehtiin käsin ja työntekijöitä oli useita. Matka hiilipaperien avulla kirjoituskoneella taotuista kirjekopioista tämän päivän tietotekniikkaan on pitkä. Kunnioitettava nivaska on arkistossa myös käsin kirjoitettuja päivä- ja pääkirjoja. Lakimääräinen säilytysaika on men-

nyt umpeen jo ajat sitten, mutta ei niitä raski poiskaan heittää; huolellista kaunokirjoitusta ja tasaisia numeroita kannesta kanteen.

Vuoden lopussa jäi eläkkeelle myös kehräämön pitkäaikainen kertaaja *Raija Gadding*. Hän ehti olla kehräämöllä työssä yli kolmekymmentä vuotta. Tammikuun lopussa 2009 juhlietaan Tertin kartanossa *Sirkka-Liisaa* ja *Raijaa* sekä kehräämön kuutta vuosikymmentä.

Kehräämön kirjanpidon hoitaa nyt *Mikkelin Tilitoimisto Oy*, jossa meille nimetty kirjanpitäjä on *Pia Paunonen*. Ostolaskujen osalta on käytössä ns. sähköinen kierrätys. Tämä tarkoittaa sitä, että laskut skannataan tilitoimistossa sähköiseen järjestelmään, jossa ne sitten käydään netin kautta tarkastamassa ja hyväksymässä. Myös kuukausiraportointi ja maksettujen laskujen arkisto on samassa ohjelmassa. Myyntilaskut ja villanostokuitit kirjoitetaan kehräämöltä käsin, kuten ennenkin. Uusien asioiden opettelu puolin ja toisin vaatii alussa aikaa, mutta muuttunee ennen pitkää ruttiiniksi.

Toimisto Hämeenlinnaan

Kun *Ulla Savolaisen* seuraajan *Pia Parikan* työtila sijoittui pääosin Heinalaan ja *Sirkka-Liisa* jäi eläkkeelle, ryhdyimme miettimään, onko kehräämön toimiston (=Ritva) järkevää enää olla Vantaalla. Lammasasioiden ”keskittymä” kun oli luonnollisista syistä hajonnut. Muutos oli edessä tältäkin osin. Ryhdyin etsimään uutta työtilaa Hämeenlinnasta, koska asun siellä. Toimistohuone löytyi Vanajantie 10 B:n kolmannelta kerroksesta, neljännessä kerroksessa sijaitsee ProAgria Häme. Tätä kirjoittaessa muuttofirma ja –laatikot on jo tilattu, mutta varsinainen muutto ja toimiston läksiäiskahvit on vielä edessä. Kehräämön arkisto ja kellaritilan nurkassa nököttänyt jyhkeä kassakaappi matkaavat Hirolaan. Tilanpuutteen vuoksi kassakaapissa on säilytetty mm. mappeja ja Lammasyhdistyksen pinssejä, rahaa se ei ole pitkään aikaan nähnyt-kään. Ehkä vielä joskus, aika näyttää.

Vuosi 2008 oli kehräämöllä muutosten vuosi. Se, miten muutoksista on selvitty, valkenee pikku hiljaa.



Perinteinen kehräämön syysretki suuntautui Helsinkiin. Kävimme katsastamassa uudistuneen Luonnonhistoriallisen museon sekä ennen kaikkea Eduskuntatalon. Kehräämön perustamiskokouksia on aikanaan pidetty eduskunnan tiloissa, joten olihan rakennukseen jo aikakin tutustua. Kokoushuoneet, joita 1940 –luvun lopulla on käytetty, sijaitsevat rakennuksen ylimmissä kerroksissa, eikä niihin ole yleisöllä pääsyä. Tutustuimme sen sijaan mm. istuntosalin lehteriin ja valtiosaliin. Komeaa oli, mutta pieneksihän siellä itsensä tunsii; seinät olivat etäällä ja katto korkealla.

Edullinen lammashalli Suomen ilmastossa

MAKERAn rahoittaman 2-vuotisen tutkimushankkeen Edullinen lammashalli Suomen ilmastossa tavoitteena oli selvittää kevyen, kasvihuonetyyppisen lammashallin kustannusrakenne ja -tehokkuus sekä soveltuvuus kasvatustiloiksi lampan fysiologian kannalta maamme ilmasto-oloissa.

Teksti ja kuvat: **Tapani Kivinen**
Arkkitehti, tutkija

Tutkimusalustana toiminut demohalli rakennettiin Pernajalaiselle lammastilalle syksyllä 2007. Hankkeen tutkimusosuuden ovat tehneet MTT:n kotieläintuotannon tutkimus ja HY:n Kliinisen tuotantoeläinlääketieteen laitos.

Karitsojen terveys

Tutkimus tehtiin autenttisisissa olosuhteissa lammastilalla, jossa ennestään oli perinteinen puurakenteinen kasvatushalli sekä syksyllä 2007 valmistunut kevytrakenteinen kasvihuonetyyppinen kaarihalli. Molemmissa halleissa kasvatettiin marras-joulukuussa 2007 syntyneitä karitsoja. Koejärjestelyssä oli mukana 26 uuhua ja 53 karitsaa jaettuna kahteen ryhmään. Karitsoiden kasvua ja terveystilaa seurattiin syntymästä teurastukseen määräaikaisten punnitusten ja verikokein.

Kasvatuskauden aikana karitsoilla ei havaittu lampoloissa tavanomaisia taudinpurkauksia kuten ripuleita tai hengitystieinfektioiden oireita. Lampaiden yleinen terveys kasvatusaikana oli erittäin hyvä. Suurimman ongelman aiheuttivat korvanlehtiä ärsyttäneet korvamerkkit sekä yksittäisiä

pässikaritsoita vaivanneet virtsaamisongelmat.

Pienellä verenkuvalla etsittiin karitsojen terveysindikaattoreita. Ne sisältävät valkosoluarvon lisäksi hemoglobiinin ja punasolumassa-arvon. Virus- tai bakteeritulehduksen aiheuttavat muutoksia pienen verenkuvan arvoissa. Virustulehdukset voivat aiheuttaa valkosolumäärän laskua, bakteeritulehdukset tavanomaisesti nostavat valkosoluarvoa. Karitsaryhmien valkosoluarvot, hemoglobiini ja hematokriitti olivat normaalin vaihteluväleissä kokeen aikana.

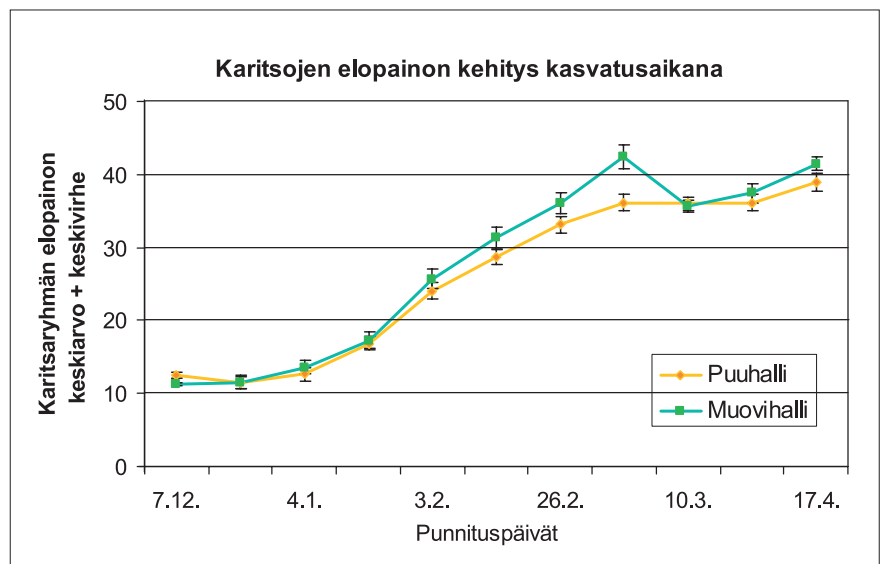
Puu- ja kasvihuonehallissa olleiden ryhmien karitsat kasvoivat teuraskypsiksi runsaan kolmen kuukauden iässä. Puuhallissa uuhikaritsojen kasvuaika oli $104 \pm 3,6$ vuorokautta ja pässikaritsojen 101 ± 4 vuorokautta. Muovihallissa karitsat saatiin hieman aiemmin teuraaksi, vastaavat kasvatusajat olivat $105 \pm 4,7$ uuhille ja $100 \pm 3,6$ pässikaritsoille. Karitsojen päiväkasvu puuhallissa kasvaneille uuhikaritsoille oli 0.345 kg vuorokaudessa ja pässeille 0.373 kg. Muovihallissa kasvaneilla päiväkasvut olivat hieman paremmat; uuhien päiväkasvu oli 0.353 kg ja pässikaritsoilla 0.391 kg vuorokaudessa.

Karitsat teurastettiin kolmessa erässä maali- ja huhtikuussa ostajien tarpeen mukaan. Eri halleissa kasvatettujen ryhmien teurastustulosten välillä oli pieni ero muovihallin hyväksi. Puuhallissa kasvatettujen uuhikaritsoiden lihapaino oli keskimäärin 17.7 kg ja pässikaritsoilla 18.3 kg ja muovihallissa 18.2 kg ja 18.7 kg. Ruholuokitus oli molemmissa ryhmissä keskimäärin R- ja ruhojen rasvaisuus 3+.

Karitsojen kasvuolosuhteet

Olosuhteiden seuranta keskittyi lämpötilaan ja suhteelliseen kosteuteen uudessa ja vanhassa hallissa sekä suhteessa ulkoilmaan. Neljän kuukauden pituinen mittausjakso alkoi 14.12.2007. Joulukuussa halleissa karitsoitiin, ja talven aikana kaksi karitsoerää kasvoi teurasikään. Uuhet siirrettiin laitumelle huhtikuun loppuun mennessä, jonka jälkeen hallista poistettiin lanta.

Talvi oli harvinaisen lämmin, ja kipakat pakkaset jäivät mittausjaksolla kokematta. Kylmin hetki oli helmikuun 16. päivänä, jolloin lämpötila laski $-12,6^\circ\text{C}$ asteeseen. Uuden vuoden aattona lämpötila kipusi $+5,4^\circ\text{C}$



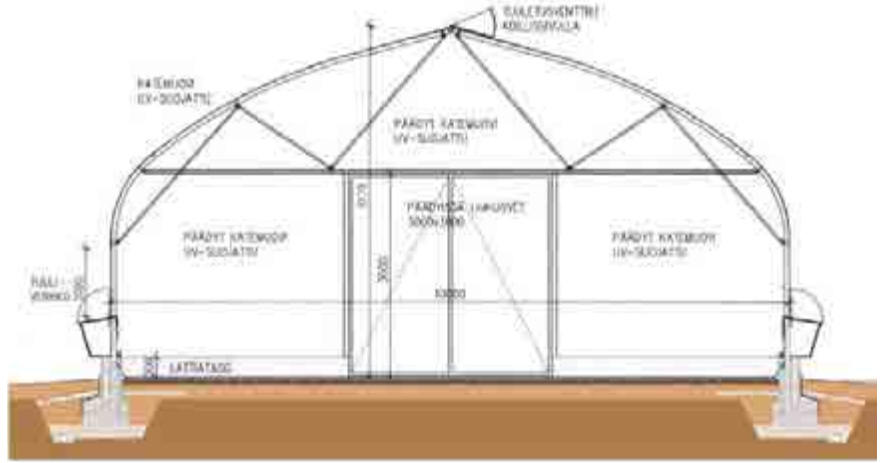
Karitsojen kasvut puu- ja muovihallissa.

asteeseen. Tammi- ja helmikuussa lämpötila pysytteli keskimäärin +2°C asteessa käyden hetkittäin nollan alapuolella.

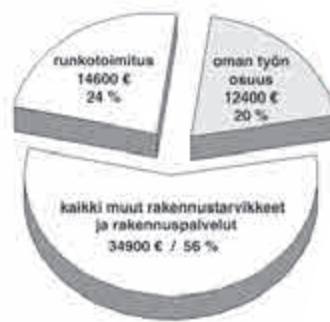
Yleistään voidaan todeta, että mitausjaksolla molempien hallien lämpötilat ja suhteelliset kosteudet olivat lähes samat kuin ulkotilassa. Erona oli tuuli, joka pääsi rakennuksiin ainoastaan rakojen ja kaarihallin tuuliverkon kautta. Tuuliverkko leikkasi ilman nopeutta riittävästi, koska aistinvaraisesti hallissa ei ollut vetoisia. Suhteellisessa kosteudessa ei ollut käytännössä lainkaan eroja sisä- ja ulkotilojen välillä. Lämpötiloissa oli hiuksen hienoja eroja siten, että hallit olivat noin asteen lämpimämpiä kuin ulkoilma. Lämpötilaero kasvoi kun ulkoilma kylmeni. Kylminä jaksoina ero oli paikoin noin 3°C astetta sisätilan hyväksi. Samassa rakennuksessa ulkoseinälinjan ja keskialueen välillä oli korkeintaan asteen ero keskialueeseen hyväksi.

Vanhan ja uuden hallin selkeänä erona oli valoisuus. Vanhan hallin ikkunapinta-alan suhde lattiapinta-alaan on alle 5%. Uudessa hallissa prosenttiluvuksi voidaan laskea 100%.

KÄÄNNÄ

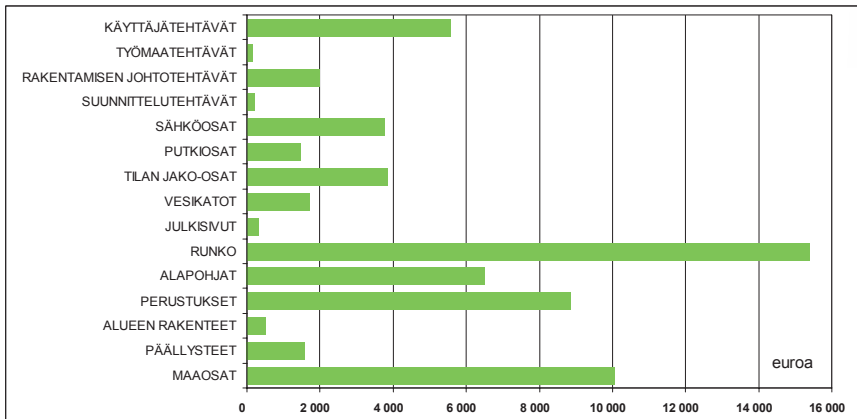


Kaarihallin leikkauskuva



Muovihallin rakennuskustannusten jakaumia

Muovihallin rakennuskustannusten jakauma Talo-2000 nimikkeistön mukaan



Ruokintakaukalon läppä aukeaa kammesta kiertämällä koko sivu kerrallaan, jolloin apevaunulla ajo sujuu tehokkaasti.

Pääasiassa tästä johtuen uuden hallin sisälämpötiloissa alkoi huhtikuun alusta näkyä päivän pidentymisestä ja auringon paistepäivistä johtuvat korkeammat sisälämpötilat.

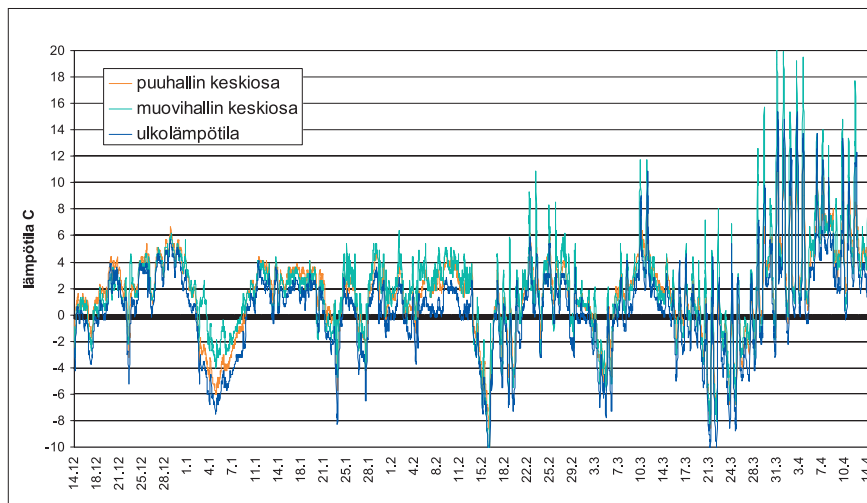
Muovikatteinen kaarihalli

Kaarihalli on sarjatuotannossa oleva hollantilainen konsepti, joka on muokattu kasvihuoneesta lampaiden kasvatukseen sopivaksi. Runkorakenne muodostuu sinkityistä teräsputkista, jotka muodostavat jäykistetyin kaarikonstruktion. Rakennuksen leveys on 10 m ja pituus 36 m, pinta-ala 360 m². Kaaret on upotettu betoniseen sokkelirakenteeseen. Katteenä on ristipunottu vaalea muovi, joka päästää valoa lävitseen. Päädyt ovat pystysuorat, verhottu samalla muovilla kuin katto-osuudet ja varustettu liukuovilla. Katonharjalla on tuuletusläppä ja seinien pystyosilla tiheä tuuliverkko. Lattiamateriaalina on asvaltti ja lampaiden alustana olkinen täytepohja.

Paikallisena innovaationa hallin ulkoseinille tuuliverkon alapuolelle on rakennettu lypsykarjarakennuksista tutut ruokintakaukalot eli visiirit, jollainen on myös vanhassa puuhallissa. Rehu jaetaan apevaunulla molempiin halleihin. Aperuokinnalla lyhennetään lampaiden perinteistä rehujaon työsuoritusta ja näin suuriakin katraita voidaan hoitaa tehokkaasti.

Hallin toteuttamiskustannukset

Hallin rakennuskustannuksia seurattiin erityisen huolellisesti. Arvonlisäverottomaksi hinnaksi muodostui 61970 €. Kustannusrakennetta tarkasteltiin useista näkökulmista. Ra-



Kasvatushallien sisälämpötilat seurasivat ulkolämpötilaa varsin uskollisesti. Kaaviossa esitetty sisälämpötila on mitattu hallien keskeltä ja osoittaa muovihallin olleen lievästi – n. 1–2 astetta – lämpimämpi kuin puuhalli. Maalis- ja huhtikuussa auringon säteilyvaikutus näkyi lämpötilojen selvänä kasvuna, mikä hyödytti muovihallin karitsoja

kennus on rakennettu suurimmaksi osaksi omana työnä, jonka arvo saatiin tuntimäärästä ja tunti hinnasta, joksi määriteltiin 13 €/tunti. Suurin hankinta oli itse runkotoimitus, joka sisälsi kaikki teräsosat, muovikatteen, tuuliverkon, kattotuuletusluukun ja ovet. Kokonaiskustannuksista runkotoimituksen osuus oli noin 24 % ja oman työn 20 %. Loput 56 % menivät rakennustarvikkeisiin ja -palveluihin, jotka sisälsivät materiaalien lisäksi ulkopuolisen työsuorituksen.

Oman työn osuus oli 945 tuntia, joista noin puolet meni maa- ja pohjarakennustöihin ja perustusten rakentamiseen. Varsinainen rungon pystytys ja muovikatteen asentaminen vei ainoastaan 214 tuntia, mikä oli vain 17 % koko oman työn osuudesta. Rakennuksen neliöhinnaksi tuli 172 € tehollisen eläinalan ollessa 324 m², jossa 2 m² per uuhi (karitsoi-

neen) mitoituksella on 162 uuhipaikkaa. Uuhipaikan hinnaksi tulee siten 383 €. MMM:n lampolainvestointitilastojen mukaan vuosina 2005–2007 on rakennettu 30 uutta lampolaa, joissa on yhteensä 4650 uuhipaikkaa, joiden hinnat ovat vaihdelleet 200 €:sta 1300 €:oon. Keskihinta on ollut 600 €, joten pilottikohteen uuhipaikkakustannus asettuu verrokki-kohteiden alapäähän. Kasvihuoneen neliöhinta talonrakentamisessa yleisesti käytetyn Haahtela-indeksin mukaan on 190 €, joten 172 € neliöhinta asettuu mukavasti myös kasvihuone-tyyppisen rakennuksen hintatarukan edullisempaan päähän.

Pilottikohteen kustannusrakenteessa maa- ja pohjarakentamisen sekä perustusten osuus on yllättävän suuri. Tutkimushankkeen yhteydessä on suunniteltu kevennettyjä vaihtoehtoisia perustusratkaisuja. Laskelmien mukaan kokonaiskustannus saataisiin painumaan 49700 €:oon. Tämä tarkoittaisi 25 % kustannusten pudotusta pilottikohteseen verrattuna. Neliöhinnaksi tulisi siten 138 € ja uuhipaikan hinnaksi 306 €. Uuhipaikan hinta olisi silloin puolet 2005–2007 rakennettujen lampoloiden uuhipaikkojen keskihinnasta.

Loppuarvioita

Muovikatehallin kelpoisuutta ja edullisuutta on arvioitava kokonaisvaltaisesti. Lampaiden kasvun ja terveyden näkökulmasta se on samanarvoinen

Ostamme teuraslampaita ja vuohia.

- teurastus
 - lihanleikkaus ja tyhjiöpakkaus
 - myös rahtityönä
- Teurastamo ja lihan käsittelylaitos

Polson Lammas Oy

käyntios. Lestintie 1855
69410 Sykäräinen
Eero Polso, p. 0400-892 198
postios. Ojennustie 1
69410 Sykäräinen



perinteisen puuhallin kanssa. Sisäolosuhteetkin ovat samanarvoiset lukuun ottamatta keväällä lisääntyvää valoisuutta ja auringosta johtuvaa vuorokautista lämpötilavaihtelua. Rakennusteknisenä suorituksena se on varmasti hankintahinnaltaan edullinen. Hallin runkorakenne on sinkittyä terästä ja kestää varmasti riittävän pitkään. Hallin haavoittuvin osa on itse muovikate, joka joutuu alttiiksi uv-säteilylle, jossain määrin lumikuormalle ja tuulen paineelle. Ja viime kädessä muovi voi vaurioitua vahingossa vaikka traktorin töytäisystä. Muovin vaihtovälistä ei ole tarkkoja arvioita, mutta se lienee 5–10 vuotta. Halli on helppo purkaa ja siirtää uuteen paikkaan, mikä luo rakennukselle jälki-markkinat. Halli on myös monitoimirakennus. Lampaiden kesälaidunnuksen aikana sitä voi käyttää vaikkapa kesäkasvihuoneena. Konehallinakin se toimii mainiosti.

Lisätietoja

Tapani Kivinen,
arkkitehti, tutkija
0400 555647
tapani.kivinen@mtt.fi

Eeva Mustonen
erikoiseläinlääkäri, tutkija
040-514 2948
eeva.a.mustonen@helsinki.fi

LAMMAS- JA VUOHIKERHOT

1. Etelä-Karjalan Lammaskerho r.y., pj. Hanna Puolakka, Puraskorventie 84, 54310 Hytti, puh. (050) 305 88 53.
2. Etelä-Pohjanmaan Lammaskerho r.y., siht. Hanna Metsälä, puh. 0400-951 279, posti: Milla Alanco, ProAgria Etelä-Pohjanmaa, Huhtalantie 2, 60220 Seinäjoki.
3. Kainuun Lampurikerho, Markku Koivumäki, Lapintie 21 B, 89800 Suomussalmi, puh. (08) 720 109
4. Keski-Pohjanmaan Lammaskerho, siht. Satu Kumpulainen, Kukonkyläntie 663, 69150 Eskola, puh. (040) 739 9027
5. Keski-Suomen Lampurit, siht. Sirpa Tyrväinen, Koivunientie 90, 51260 Tahkomäki, puh. (0500) 544 084.
6. Kymenlaakson Lampurit, puh.joht. Kaarin Knuutila, Ahviontie 260, 46960 Muhniemi, puh. (040) 578 6317.
7. Lapin Lampurit r.y., siht. Armi Uljua, Rantatie 39, 94400 Keminmaa, puh. (0400) 287 550.
8. Pirkanmaan Lammaskerho, puh.joht. Tuula-Marja Klemola, Äimäläntie 715, 36640 Iltasmäki, puh. (03) 534 2813.
9. Pohjois-Pohjanmaan Lammaskerho, siht. Risto Hänninen, Rautionmäentie 56, 92220 Piehinki, puh. 040-558 5421.
10. Pohjois-Karjalan Lampurit, siht. Helinä Leppänen, Noittaantie 200, 82675 Niirala, puh. (050) 594 4050.
11. Pohjois-Savon Lammaskerho/LF-team, siht. Riitta Parkkinen, Kenttätie 7 B6, 71200 Tuusniemi, puh. (050) 547 9301.
12. Satakunnan Lammaskerho, siht. Jorma Rinne, Lauttijärvi, 29940 Kuvaskangas, puh. (02) 552 3105.
13. Savonlinnan seudun Lammas- ja vuohikerho, siht. Anja Karstunen, ProAgria Etelä-Savo, Kirkkokatu 9, 57100 Savonlinna, puh. (015) 475 5700 tai (040) 527 5060.
14. Skärgårdens Fårklubb, siht. Bianca Norrman, Sommarö, 21660 Nagu, puh. (02) 465 5181.
15. Suur-Savon Lampurit r.y., puh.joht. Susanna Nuutinen, Putkikalontie 172, 58900 Rantasalmi, puh. (050) 340 5130.
16. Uudenmaan Lampurit r.y. – Nylands Fårfarmare r.f., siht. Mikko Näri, Kabbölenie 393, 07750 Isnäs, puh.(019) 634 446 tai (040) 707 5194
17. Varsinais-Suomen Lammaskerho, siht. Saa-ra Rantanen, Leppäkorventie 60, 32100 Ypäjä, puh. (050) 346 0216.
18. Ålands Fåravelsförening r.f, siht. Cecilia Persson, 22240 Hammarland, tel. (045) 7523 0723.
19. Österbottens Svenska Fårklubb, siht. Mikaela Ingo, Staversbyvägen 187 B, 66520 Veikars, puh. (06) 343 3303 tai (044) 284 0532.
20. Suomen Vuohiyhdistys r.y., siht. Krista Lammi, Lautjärventie 109, 60800 Ilmajoki, puh. (06) 422 8025.

Kevään 2009 indeksilaskenta-aikataulu:
Tuotosseurantatiedot rekisterissä viimeistään
ti 17.3., ti 7.4., ti 28.4., ti 12.5., ti 26.5.

Tampereen lammaspäiviltä 2008

Syksyn lammaspäiviä vietettiin Tampereella Ahlmanin kartanossa 21.–22.11.2008 lammasseminaarin, syyskokouksen ja Suomen Lammasyhdistyksen 90-vuotisjuhlan merkeissä..

Vuoden Lammastila 2008

Tuomo ja Eija Jääskeläisen lampola palkittiin Suomen Lammasyhdistyksen syyskokouksessa Vuoden 2008 Lammastilaksi. Valintaperusteluina olivat Jääskeläisten aktiivinen osallistuminen huutokaappoihin ja jalostuseläinten myyntiin. Jääskeläisillä on hieno tilamyymälä, ja suoramyyntiä sekä tuotteiden jatkojalostusta hoidetaan menestyksekkäästi. Lisäksi tilan olemassa olevia rakennuksia on hyödynnetty tehokkaasti. Jääskeläiset elävät aidosti lammastaloudesta, ja he ovat olleet aktiivisesti mukana kehittämässä alaa.



Suomen Lammasyhdistykseen uusia kunniajäseniä

Suomen Lammasyhdistyksen 90-vuotisjuhlailallisen Ahlmanin kartanossa Tampereella kruunasi neljän pitkän linjan lammassaikuttajan kutsuminen yhdistyksen uusiksi kunniajäseniksi.

Suomen Lammasyhdistyksen uudet kunniajäsenet ovat yhdistyksen pitkäaikainen toiminnanjohtaja *Eino Hautakangas*, yhdistyksen pitkäaikainen taloudenhoitaja *Sirkka-Liisa Laitila*, lammastutkija, aktiivinen alan kehittäjä ja jalostusvaliokunnan puheenjohtaja *Marja-Leena Puntila* sekä pitkäaikainen lammassuunnittelun kehityspäällikkö, yhdistyksen sihteeri sekä *Lammas ja vuohi*-lehden päätoimittaja *Ulla Savolainen*.



Suomen Lammasyhdistyksen uudet kunniajäsenet *Ulla Savolainen* (vas.), *Eino Hautakangas*, *Sirkka-Liisa Laitila* ja *Marja-Leena Puntila*.

Tuomo, Eija ja Arttu Jääskeläinen (kesk.) vastaanottamassa Vuoden Lammastila 2008 -palkintoa *Ulla Savolaiselta* (vas.), Suomen Lammasyhdistyksen puheenjohtajalta *Christer Ollqvistilta* ja 90-vuotisjuhlakokouksen puheenjohtajalta *Eino Hautakankaalta* (oik.).

Tuotosseurannassa menestyneet palkittiin

Suomen Lammasyhdistyksen syyskokouksessa Tampereella palkittiin myös tuotosseurannassa parhaiten menestyneet lammastilat ProAgria Maaseutukeskusten Liiton (nyk. ProAgria Keskusten Liitto) kunniakirjoilla. Kunniakirjan saivat seuraavat tilat:

Katraskoko: 10–29 yli 2-vuotiasta tuotosuhta:

1. Sari Heltelä-Auvinen, Juva
2. Raija Puolakka, Simpele
3. Raimo Viitasaari, Jurva

Katraskoko: 30–49 yli 2-vuotiasta tuotosuhta:

1. Anna-Maria Åström, Joroinen
2. Riitta Myllykoski, Merijärvi
3. Maria Sjöberg, Kemiö

Katraskoko: 50–99 yli 2-vuotiasta tuotosuhta:

1. Mikaela Ingo, Mustasaari
2. Lihasan tila, Kangasala
3. Tuomo ja Eija Jääskeläinen, Pihlpuudas

Katraskoko: vähintään 100 yli 2-vuotiasta tuotosuhta:

1. Pekka Hiipakka, Jurva
2. Tapio Nietosvaara, Kiikala
3. Matti Rissanen, Sodankylä

Suomen Lammasyhdistys 90-vuotta



Perinteikäs yhdistyksemme on ehtinyt jo 90 vuoden kunnioitettavaan ikään. Merkkivuotta juhlistettiin syksyn Lammaspäivien yhteydessä juhla-aterian ja -kokouksen merkeissä.

Juhlaillallinen

Juhlapöytä oli katettu ainutlaatuisin alkuperäisherkuin: menu sisälsi Ahlmanin koulutilan oman suomenlammaskataraan lopputuotteena syntynyttä suomenlammasarilletteä sekä tilan kyyttöjen maidosta valmistettua herkkulistaa kyyttönmaitobrunlettia.

Juhlakokous

Virallista juhlaa vietettiin syyskokouksen yhteydessä järjestetyssä juhlakokouksessa. Toimitusjohtaja *Jouko Setälä* ProAgria Keskusten Liitosta nosti juhlapuheessaan esiin erityisesti kulutustottumusten muutoksen mukanaan tuomat uudet mahdollisuudet lammastaloudelle. Voisiko lammastalous olla edelläkävijä ruoan jäljitettävyyteen ja alkuperän todennettavuuteen perustuvassa tuotannossa?

MTK-Lammassaoston puheenjohtaja *Outi Sirola* katsoi puheenvuorossaan tulevaisuuteen nähden lammassektorilla olevan käsissään seuraavat menestyksen valttikortit: hyvä imago, ekologisuus ja ympäristöystävällisyys, monipuolisuus, eläinaineksemme terveys ja tautivapaus sekä kasvavat markkinat.

Ulla Savolainen esitteli juhlakokouksessa historiikin edelliseltä kymmeneltä vuodelta. Kymmenen vuotta sitten todetut haasteet ovat pitkälti samat kuin vielä tänäkin päivänä, mutta myös edistystä on tapahtunut. Lammastalouden notkahdus on tahtunut, ja lammasmäärät ovat tuntuvassa nousussa. Alalle myös investoidaan tällä hetkellä mukavasti.

Hallitukseen jäsenvaihdoksia

Suomen Lammasyhdistyksen hallitus sai uutta väriä, kun *Johanna Alamikkotervo* Lapista ja *Sebastian Nurmi* Uudeltamaalta valittiin alueidensa edustajiksi hallitukseen seuraavaksi kolmevuotiskaudeksi. Heidän varajäseninä toimivat *Matti Rissanen* ja *Lauri Leinonen*.

Pelson puolustus

90-vuotisjuhlakokous keskusteli huolestuneena Pelson vankilan lakkautusaiheista, ja päättyi Pelson toiminnan jatkumista puolustavaan julkilausumaan, joka toimitettiin päättäjille ja tiedotusvälineille. Vankilan toiminnan jatkumisesta on vuoden 2009 tammikuussa tehty lammassektorin helpotukseksi myönteinen päätös. Aiheesta tarkemmin sivuilla 34–36.

Lammasseminaari isojen asialla

Suurien lammastilojen rakenneratkaisuja ja toimintamalleja esitellyt seminaari keräsi yli 70 kuulijaa koolle Ahlmanin kartanon auditorioon Tampereelle. Alan asiantuntijat esittelivät tuoreimpia trendejä ja keinoja suuren lammastilan arjen hallintaan.

Seminaarissa lammastalouden todettiin elävän murroskautta. Lampaanlihan kulutus on nousussa ja tuonti laskussa. Laadukkaalle kotimaiselle lampaanlihalle riittää nyt kysyntää. Lammas on lisäksi pärjännyt kohtuullisen hyvin maatalouden kustannuskriisissä korkeahkon omavaraisuusasteensa sekä suhteellisen alhaisten investointikustannustensa ansiosta. Alalle tulee jatkuvasti uusia yrittäjiä ja lammastilojen yksikkökoko on merkittävässä kasvussa. Paloja seminaarista lehden sivuilla 44–47 ja sivulla 9, jossa on esitelty lammastalouden tulevaisuuden strategia, joka julkaistiin Tampereella.

Suomen Lammasyhdistys r.y.

HALLITUS 2008

Christer Ollqvist
Bertby-Lålxavägen 935
66600 Vörå
puh. (050) 5165 779
christer.ollqvist@agrolink.fi

Janne Jokela
Mäkelänmäentie 25, 68240 Ala-Viirre
puh. (0440) 876 530
jokelaj@nic.fi
Varajäsen:

Timo Heikkilä
Arolantie 88, 85200 Alavieska
puh. (0400) 686 616
heikkila.timo@kotinet.com

Eero Lehtinen
Tavinjärventie 118
71740 Tavinsalmi
puh. (050) 4006 282
lehtinen.eero@gmail.com
Varajäsen:

Outi Sirola
Sininentie 555
82600 Tohmajärvi
puh. (040) 566 4153
outi@sirolantila.com

Johanna Alamikkotervo
Vanhalantie 17
05300 Tervola
puh 041-459 6657
johanna.alamikkotervo@gmail.com
Varajäsen:

Matti Rissanen
Jeesiönratsutie 2785
99770 Jeesiö
puh (040) 5311 788
matti.rissanen1@pp.inet.fi

Sebastian Nurmi
Bovikintie 25
10600 Raasepori
puh. 050-581 0721
studio.sebastian@netlife.fi
Varajäsen:

Lauri Leinonen
Koivusuontie 424
32300 Mellilä
puh. (0400) 458 286
late@lampuri.fi

Susanna Nuutinen
Putkisalontie 172
58900 Rantasalmi
puh. (050) 340 5130
susanna.nuutinen@putkisalo.fi
Varajäsen:

Pekka Sihvonon
Salotuvantie 88
55100 Imatra
puh. (05) 4317 024
lehtola.luomutila@luukku.com

Martti Rantala
Ketsuntintie 25
38910 Ala-Honkajoki
puh. (050) 3649 859
ketsunteurastamo@luukku.com
Varajäsen:

Aimo Kaitamäki
Kirkkotie 24
66340 Sarvijoki
puh. (050) 564 2452
aimok@nic.fi

Yhdistys rekisteröity 27.12.1988

POSITIIVISTA VIRETTÄ KESKI-SUOMESTA

Kymenlaakson ja Etelä-Karjalan Lampurit ry tekivät yhteisen syysretken Keski-Suomeen viime syksynä. Elämänmyönteisissä vierailukohteissa monipuolisuus on voimaa.

Tutustuimme Leivonmäellä Viola ja Kalevi Fredinin ryngiin (www.lammastila.com). Isoja, komeita lampaita. Ruokinta perustuu heillä pääosin tuorehuun. Vain karitsointiajan läheisyydessä he antavat väkirehua. Heidän mukaansa rygja ei tunnutusta tarvitse, maitoa tulee hyvin. Liha markkinoidaan suoramyyntinä ja lampaasta yritetään tuotteistaa kaikki mahdollinen. Isäntäpari ei ole ulkopuolisissa töissä. Heillä on vuokrattavana kaksi lomamökkiä. Lankaa ja huovutusvillaa voitiin ostaa pie-

nestä myymälästä joka oli vanhan ajan tuvan perällä. Vanhassa tuvasa, mikä oli elämys sinänsä, nautimme lammassäilykkeestä valmistetun keittolounaan. Hyvää!

Suomenlampaita Pihtiputaalla

Tutustuimme samalla matkalla myös suomenlampaisiin Tuomo ja Eija Jääskeläisen Vuoden Lammastilalla Pihtiputaalla. Lampaat olivat isoja ja komeita. Jääskeläiset teurastuttavat lampaansa Polson Lammasta Oy:n teurastamossa reilun 60 km päässä Alvajärveltä. Liha markkinoidaan suoramyyntinä, ja lammasta tuoteistetaan kauttaaltaan. Mekin saimme tehdä ostoksia aittamyymälässä, jossa myös 8-vuotias Arttu-poika piti omaa kirpputorinurkkausta, josta löytyi hauskoja matkatuliaisia mm linnunpönttöjä.

Valtina elämänmyönteisyys

Molemmissa paikoissa lampolat ovat toimivia, vaikka ne eivät olekaan automatisoituja ja koneellistettuja. Me autoimme heitä koneellistamisessa viemällä kumpaisellekin tilalle lähes jatkuvatoimisen, portaattomasti säädettävän

nostotyövälineen eli heinähangon. Kummankin tilan omistajien myönteisyys ja positiivisuus toi hyvän mielen meidänkin päiväämme. ”Lampuri on sitkeä eläin”, on joskus eräs lampuri todennut, ja näin taitaa olla.

Bussinkuljettaja suhtautui meihin myönteisesti, ja sai aikaan annoksen lammastietoutta päivän aikana – siitä Villan Seppo ja minä etupenkissä pidimme huolen. Retkellä mukana ollut poikani totesi sunnuntaina: ”Nyt ei pidä paikkaansa sanonta siitä puhe mistä puute, kun lampaita oli niin paljon.”

Kiitos vielä kerran kaikille mukana olleille miellyttävästä päivästä.

*Kiittelee Kaarin Knuuttila,
Kymenlaakso Lampurit ry*



Kuva: Viola Fredin





SPRAYFO LAMB

Juomarehu karitsoille

- Sisältö vastaa uuden maidon valkuais-, rasva- ja kuiva-ainesisällöltään
- Sisältää erittäin vähän kuparia (2 mg/kg) - soveltuu hyvin myös texelille ja friisiläiselle maitolampaalle



Lisätietoja alueesi rehumyyjältä, Agrimarketista ja osoitteista: www.suomenrehu.com, www.farmit.net, www.agrimarket.fi



Suomen
Rehu



Miten kasvatat tilasi tulosta?

Kuva: Plug Oy

Hallitsemalla isot ja pienet asiat johtamisesta ja taloudesta.

Selvää pössinlihaa. Pestaa meidät kumppaniksi.

Tiedämme, mitkä riskit kannattaa minimoida ja mihin tekijöihin panostaa tulosten aikaansaamiseksi.

Tulosanalyysi-palvelumme avulla varmistat, että tilasi talous kehrää etkä paina villaisella hyviä kehittämismahdollisuuksia. Saat kuvan tilasi kannattavuudesta ja arvokasta vertailutietoa kehittämisen tueksi.

Tulosanalyysillä
kannattavuus kasvuun
–Kysy lähimmältä
asiantuntijalta!



Ota yhteyttä jo tänään! www.proagria.fi tai www.agronet.fi

ProAgria – Menestyksen mahdollisuuksia

PRO
Agria

ProAgria Keskusten ja ProAgria Keskusten Liiton
laatujärjestelmälle on myönnetty ryhmäsertifikaatti.