

Lammas & vuohi

2/2009



Suomen Lammasyhdistyksen jäsenjulkaisu. www.proagria.fi/suomenlammasyhdistys

Tähtäimessä
laadukkaammat
ruhot



**Lihasulaan
pässiasema**



Ketjuinformaatio
voimaan myös
lampaille

PRO
Agria

Otamme vastaan hyvää suomalaista villaa ja valmistamme siitä 60 vuoden kokemuksella huovutusvillaa, tuplahahtuvaa, hahtuvaa lankaa sekä karsta- ja kampalankoja. Vähintään 20 kg:n villaerästä valmistamme myös ns. oman erän karstalankaa.



Villat meille - langat teille



TEKEMISEN ILOA - OHJEET MEILTÄ

Käsityömallit, joihin on saatavissa ohjeet, näet nyt sivuiltamme kohdasta tuotteet/käsityöohjeet. Lähetämme ohjeet lankatilauksen yhteydessä. Tutustu kuviin ja tee tilaus!

VALMIIN HELPPOUTTA. 100 % villasukat, valmistettu Suomessa, koot 37-39, 40-42 ja 43-45. TILAA JA KOKEILE!

PIRTIN KEHRÄÄMÖ OY

Kehräämöntie 2, 51520 Hirola
puh. (015) 173 030, faksi (015)173 225
kehraamo@pirtinkehraamo.fi
www.pirtinkehraamo.fi

LAMPURIT HUOMIO
VILLAN OSTORAJOITUS
Koska villavarastomme ovat täynnä, ostimme toistaiseksi villaa vain sellaisista eristä, joista vähintään puolet kehrutetaan tuotteiksi.





28 Maidon sopimustuotanto sai alkunsa lemmikkikutuista.



10 Punnitseminen kannattaa.



Nousussa

Suomalaisen lammastalouden nousuvauhti sen kuin kiihtyy, ja noste hakee parhaillaan uusia muotoja. Vuosikymmenet paikallaan polkenut keinosiemennys on saanut uutta tuulta purjeisiinsa Lihasulan tilalle vastikään perustetun yksityisen passi-aseman muodossa. Pää on nyt avattu. Uusi taso on saavutettu myös valtion johdon ja lampureiden välisissä suhteissa, sillä kotimainen palvattu karitsanviulu luovutettiin pääsiäisen alla presidentti Tarja Haloselle Mäntyniemessä – ja vielä kahtena kappaleena. Imagoitto oli huomattava. Toivottavasti seuraava alan nousua kiihdyttävä uutinen kuuluu hintarintamalta. Noste on nyt aika muuttaa euroiksi. Sopimustuotanto, luokitusperusteinen tuottajahinta sekä kausi- ja luomulisät ovat osa tätä päivää – tai ainakin viimeistään huomista.

Sisällysluettelo

VAKIOT

- 4 Pääkirjoitus
- 5 Edunvalvonta
- 6 Tuoretta satoa
- 22 Eläinlääkäri
- 28 Viranomaiset
- 30 10 kysymystä
- 34 Viranomaiset
- 40 Kerittyä & karstattua
- 42 Kerhot

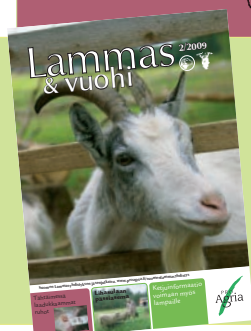
ARTIKKELIT

- 8 Farmari
- 10 Laatua villantuotantoon
- 11 Punnitsemalla tuloksiin
- 13 Lihakkuutta ei saa unohtaa jalostuksessa
- 16 Tilateurastamot byrokratian viidakossa

- 18 Pohjoismainen seminaari osa 2
- 20 Nordiskt seminarium del 2
- 23 Kerintää Uuden-Seelannin malliin
- 26 Lampaan suosio kasvaa Ruotsissa
- 37 Oppisopimuskoulutus toimii tilalla

VUOHISIVUT

- 31 Vuohenmaitoa sopimustuotannolla
- 33 Epätyyppillistä scrapieta Suomessa



Tilaushinta: 60 €/vuosikerta 2009 (5 lehteä), sis. SLY:n jäsenyyden
Kannattajajäsenyys: 300 €/vuosi
Paino: Kirjapaino Oma, Jyväskylä
Kansikuva: Kaisa Sirkko

Toimituksen osoite:
 Terhi Torikka
 Valhallankatu 12 A 3,
 00250 Helsinki

Toimitus & ilmoitusmyynti:
 Päätoimittaja:
 Pia Parikka
 Puh. 020 747 2451
 pia.parikka@proagria.fi

Toimitussihteeri
 Terhi Torikka
 Puh. 040 752 6363
 terhi.torikka@gmail.com

Toimituskunta:
 Christer Ollqvist
 Johanna Alamikkotervo
 Janne Jokela
 Eero Lehtinen
 Sebastian Nurmi
 Susanna Nuutinen
 Martti Rantala

ISSN 0785-7276

Seuraava lehti ilmestyy:
 Heinäkuun alussa





Myötätuuleen

Monella tilalla on jälleen takana kiireinen, mutta toivottavasti myös antoisa kevät. Öitä on valvottu karitsointien vuoksi, mutta varmasti myös kassa on pääsiäisen tienoilla kilahtanut kerran jos toisenkin.

Sesonkikauden yhteydessä lammas näkyi ja kuului mediassa sekä ihmisten keskusteluissa. Ja taas tämä mainio eläin esiintyi edukseen. Lehtien ruokasivuilla esiteltiin upeita paisteja ja nettilehdissä seurattiin tilan ensimmäisten karitsojen syntymää.

Tuntuu, että kiinnostus lampaaseen on aidosti kasvussa. Villavan lihantuottajan monipuolisuus on havaittu yhä selvemmin rikkaudeksi ja moni nuori, tiedostava ja kyvykäs viljelijä miettii lampurin uraa tosissaan.

Ajat ovat muuttuneet ja muuttuvat yhä. Tosiasia on, että maataloustuet vähenevät ja maatalous muuttuu yhä vahvemmin markkinataloudeksi. Suomen pohjoiset olosuhteet eivät ole optimaaliset kaikkeen tuotantoon. Ilmastolämpeneminenkään ei tee meistä Etelä-Euroopan kaltaista vilja-aittaa, ainakaan meidän elinaikanamme. Kuluttajalla on yhä enemmän valtaa valinnoissaan.

Tulevaisuudessa on yhä vahvemmin kyse siitä, mitä kuluttaja haluaa. Muihin tuotannon aloihin tämä pätee jo nyt maataloutta selvemmin. Matkatoimistot myyvät Thaimaan reissuja, koska sinne suomalaiset haluavat. Huonekalutehtaat, vaateliikkeet, kirjakaupat ja elokuvateatterit myyvät sitä, mitä kuluttaja kulloinkin tahtoo ostaa. Uusia tuulia on haisteltava jo kaukaa, mikäli aikoo pärjätä.

Lampurien kannalta uudet tuulet vaikuttavat hyvin myötäisiltä. Eettisen tuotannon, kotieläinten hyvinvoinnin ja laadukkaan lihan arvostus kasvavat. Monipuolinen tuotantoeläin on arvossaan, koska kiinnostus käsi-töihin ja perinnetaitoihin lisääntyy.

Tähän myötätuuleen lampurien kannattaa ja pitää tarttua rohkeasti. Uskon, että juuri lammas selvityttyä tulevasta muutoksista voittajana. Se sopii pohjoisiin oloihin, jopa aivan Lappia myöten. Se pystyy vastaamaan tulevaisuuden tiedostavien kuluttajien haasteisiin. Ja ennen kaikkea, lammasala kasvaa koko ajan uusien osaajien voimin.

Tuuleen on tartuttava yhteisvoimin. Ala kaipaa tuotannon tehostamista, laajennuksia ja uusia toimintatapoja. Joukkoon tarvitaan tehokkaita lihantuottajia, jotta karitsanlihan omavaraisuusaste saadaan nousuun. Muita suuntauksia ei kuitenkaan saa unohtaa. Monipuolinen suomalainen lammas ei ole monipuolinen ilman laadukasta villaa, turkiksia ja maisemanhoitoa.

Joukossa on voimaa ja se joukko muodostuu meistä kaikista.



Terhi Torikka, Toimitussihteeri

Lammas- ja vuohitilaneuvojat

sähköpostiosoitteet: etunimi.sukunimi@proagria.fi

Uusimaa ja Nylands Svenska, Pirkanmaa, Varsinais-Suomi, Satakunta, Häme ja Finska Hushållningssällskapet

ProAgria Pirkanmaa, Näsilinnankatu 48, PL 97, 33101 Tampere, *Kaie Ahlskog*, puh. 0400 731 811

Tallennukset ja todistukset: *Merja Hietämäki*, puh 050 345 5449

Etelä- ja Pohjois-Savo, Kymenlaakso sekä Etelä- ja Pohjois-Karjala

ProAgria Etelä-Savo, PL 28, 51901 Juva, *Sari Heltelä-Auvinen*, puh. 020 747 3602

Etelä- ja Keski-Pohjanmaa, Keski-Suomi, Österbottens Svenska Lantbrukssällskap

ProAgria Etelä-Pohjanmaa, Huhtalantie 2, 60220 Seinäjoki, *Milla Alanco*, puh. (06) 416 3435, matka 040 706 0558

Oulu ja Kainuu

ProAgria Oulu, Ylivieskantie 147, 85500 Nivala, *Marketta Sarja*, puh. (08) 442 620, matka 040 845 3590

Lappi

ProAgria Lappi, Rantatie 39, 94400 Keminmaa, *Armi Uljua*, puh. 020 747 2736

Åland

Ålands Hushållningssällskap, 22150 Jormala, puh./tel 018 329 644 tai/eller 0457 526 7304

Kerstin Lundberg, kerstin.lundberg@landsbygd.ax

Kaikilla ei ole säännöllistä toimistopäivää, varmimmin tavattavissa maanantaisin.

Lappi (Ultraäänimittaukset, eläväEUROP, tiineystarkastukset)

Johanna Alamikkotervo, johanna.alamikkotervo@gmail.com

Vanhalantie 17, 95300 Tervola, puh. (041) 459 6657

Föreningen Ålansfåret r.f. (ahvenanmaanlammasta koskevat asiat)

Maija Häggblom, maija.h@maiijas.ax

Ängo-bussövägen 288, 22630 Lumparland, puh. 040 742 8967





Jukka Rantala
Kotieläinasiames, MTK

Lammassasiaa Liha Foorumissa ja tukineuvotteluissa

MTK järjesti tämän kevään aikana kaksi maakunnallista Liha Foorumia, maaliskuussa Loimaalla ja huhtikuussa Seinäjoella. Tilaisuuksissa käsiteltiin laajasti lihan tuotannon tulevaisuuden näkymiä Suomessa.

Strategia vaatii kehittymistä kaikissa sektorin osissa

Strategia toteuttaminen edellyttää kehittymistä kaikissa lammasektorin osissa. Tiloilta se edellyttää tuotannon tehostamista ja laajentamista.

se maksetaan etukäteen, ennen uuden kapasiteetin käyttöönottoa. Siksi sitä eivät koske riskit tulevista tukimuutoksista, kuten tuotantotukia.

Tämän kevään Liha Foorumi -tilaisuudet ovat osoittaneet, että laajoille lihasektorilla käsiteltäville keskustelutilaisuuksille on tarvetta. MTK:ssa onkin aikomus järjestää vastaavat tilaisuudet ensi syksynä myös Itä- ja Pohjois-Suomen alueilla.

”Strategian keskeinen tavoite on kehittää suomalaista lammastaloutta niin, että pystyisimme muutamassa vuodessa kattamaan kotimaisesta kulutuksesta vähintään puolet omalla tuotannolla.”

Tärkeä osa tilaisuuksia olivat sektorikohtaiset viljelijäpuheenvuorot. Molemmassa tilaisuudessa lammastalouden puheenvuoron käytti *Tapio Rintala* Yläneeltä. Hän esitteli ansiokkaasti lammastalouden tulevaisuudennäkymiä sekä perustuen oman yritystoimintansa kokemuksiin että vastavalmistuneen lammastalouden strategian kautta. Strategia on laadittu MTK:n lammasjaoston, Suomen lammasyhdistyksen ja ProAgrian yhteistyönä.

Strategian keskeinen tavoite on kehittää suomalaista lammastaloutta niin, että pystyisimme muutamassa vuodessa kattamaan kotimaisesta kulutuksesta vähintään puolet omalla tuotannolla.

Tavoite on haastava. Varsinkin, kun on todennäköistä, että lampaanlihan kulutus tulee edelleen kasvamaan. Viime vuonna kulutettiin noin 3 miljoonaa kiloa ja ensi vuosikymmenellä kulutus tulee nousemaan 5 miljoonaan kiloon. Vuoden 2008 tuotantommehan oli selvästi alle miljoona kiloa.

Tutkimuksen ja neuvonnan on nykyistä tiiviimmin tuettava lammastilojen toimintaa ja edunvalvonnan pitää pystyä takaamaan riittävät edellytykset kannattavalle tuotannolle. Se tarkoittaa riittävää tuotantotukien tasoa, jolla pystytään tasoittamaan luonnonolosuhteittemme aiheuttamaa haittaa suhteessa kilpailijamaihin.

Tämän lisäksi investoiville tiloille pitää taata investointituet, jotta yritysten taseet pysyvät terveinä. Investointituki on hyvä tukimuoto myös siksi, että

Teuraskaritoille tuki?

Tämän kevään aikana tuottajajärjestöt neuvottelevat valtiohallan kanssa terveystarkastusratkaisun toimeenpanosta. Lammasjaoston tavoitteena on saada lampaat mukaan artikla 68:n perusteella maksettaviin tuotantotukisiin. Tämä olisi uusi tuki lammastiloille, ja se maksettaisiin laadukkaille teuraskaritoille. Toteutuessaan se kannustaisi tiloja edelleen kehittämään tuotantoaan ja olisi osaltaan auttamassa edellä mainitun strategian toteutumisessa.

Kesän aitaravikkeita. Ja tietysti kaikkia muita lampaanhoitotarvikkeita.

LARSMON VILLANJALOSTAMO
www.larsmoullforadling.com
puh. 050-3041 159, 050-5648 375

Tuoretta satoa

KOONNUT Terhi Torikka ja Pia Parikka

PRESIDENTTI HALOSELLE LAHJOITETTIIN PÄÄSIÄISPAISTIT

Tasavallan presidentti Tarja Halonen puolisoineen sai pääsiäisenä herkutella lempieläimellään lampaalla. Haloselle nimittäin lahjoitettiin pääsiäisen kunniaksi kaksi palvattua luomusuomenlampaan karitsanviulua.

Tänä vuonna ensimmäistä kertaa lahjoitettava pääsiäis-lamma ei vielä ole perinne, mutta toisen karitsanviuluista lahjoittanut pöytyäläinen lampuri *Tapio Rintala* toivoo siitä syntyvän sellaisen.

Rintala lahjoitti presidentille yhden karitsanviulun ja tammisaarelaiset *Sebastian* ja *Ülle Nurmi* toisen. Taustaorganisaationa toimii suomenlampaan rotuyhdistys Finn-sheep ry.

Rintalan mukaan presidentille voitaisiin taustaorganisaatiosta huolimatta lahjoittaa jonakin pääsiäisenä myös muun rotuinen paisti, mikäli perinne saa jatkua.

”Tavoitteemme on tuoda esiin sitä, miten eettisesti ja luonnonmukaisesti tuotetulla lähiruualla voidaan rikastuttaa Suomen ruokakulttuuria”, Rintala kertoo.

Hän pitää kaikkea lampaanlihan käyttöä koko alan kannalta positiivisena asiana.

”En näe ketään, edes uusiseelantilaista, lampuria kilpailijani. Markkinoilla on tilaa”, Rintala toteaa.

Rintala tietää presidentin syöneen tilallaan tuotettua lammasta ennenkin.

”Presidentti osti meiltä lihaa Turun keskiaikamarkkinoilla eräänä kesänä. Samalla selvisi myös, että hänellä on lampaista kesämökkillään.”



Hovimestari Teemu Mykkänen leikkasi palvattua karitsaa presidentille ja lahjan tuojille. Karitsanviulut lahjoittivat *Tapio Rintala* (oik.) sekä *Ülle* ja *Sebastian Nurmi*.

Eläinrekisterin ilmoitukset

Tarkemmat kuvaukset ilmoituksista ja ilmoitusajoista löytyy Lämpaiden ja vuohien merkitsemis- ja rekisteröimisoppaasta.

Maaliskuussa 2009 päivitetty opas löytyy Eviran internetsivuilta. Sen voi myös tilata asiakaspalvelusta.

www.evira.fi



LAMMASTALOUSRITTÄJÄN KOULUTUSTA TARJOLLA SYKSYLLÄ

Muuruvedellä avautuu ensi syksynä melko harvinainen mahdollisuus suorittaa lammastalouden opintokokonaisuus.

Opiskelu lupaa antaa eväitä tilan kehittämiseen. Luvasa on esimerkiksi ajantasaista tietoa lampaanhoidosta ja ruokinnasta, kasvinviljelystä, kannattavuudesta, verotuksesta, kirjanpidosta, rahoituksesta, tuista ja tuotteiden jatkojalostuksesta.

Koulutus painottuu maatalan yritystoiminnan suunnitteluun ja kehittämiseen lammastalouden näkökulmasta ja se toteutetaan osana maatalousalan perustutkintoa.

Kotieläintuotannossa tutustutaan muun muassa lampaaseen eläimenä, sen ruokintaan, hoitoon ja jalostukseen. Lisäksi opinnot sisältävät perehtymistä lammastalouden rakennuksiin ja koneisiin sekä lampaiden terveydenhoitoon. Osansa saavat myös kirjanpito ja laatu järjestelmät.

Yritystalouden aiheita ovat esimerkiksi yritystoiminnan perusteet, kannattavuus- ja investointilaskelmat sekä katetuotto- ja tuotantokustannuslaskenta. Lisäksi opintoihin kuuluvat maatalousverotuksen perusteet, kirjanpito- ja tilinpäätös sekä tukiasiat.

Kasvinviljelyn osuudessa paneudutaan esimerkiksi kasvutekijöihin ja ympäristövastuullisuuteen sekä kasvinviljelysuunnitelmiin.

Myös maataloustuotteiden jatkojalostusta opiskellaan kymmenen opintoviikon verran. Siinä aiheina ovat muun muassa jatkojalostustilojen vaatimukset, turvallinen ja kustannustehokas työskentely sekä markkinointi. Myös elintarvikkeiden valmistukseen ja tuotekehitykseen sekä villan ja vuotien jatkojalostukseen tutustutaan.

Koulutus toteutetaan monimuoto-opetuksena. Lähiopiskelua on kerran kuukaudessa 4–5 päivää Muuruvedellä.

Lisätietoja:

www.sakky.fi

Kauko Päiväniemi

GSM 044 785 3824

LAMMAS & VUOHELLE TOIMITUSSIHTEERI

Terhi Torikka on nimitetty Lammas & vuohen toimitussih-teeriksi vuodelle 2009. Torikka on kotoisin lammastilalta Vampulasta. Hän on opiskellut markkinointia ja kotieläintieteitä Helsingin yliopistossa, josta on parhaillaan valmistumassa maatalous- ja metsätieteiden maisteriksi (MMM) ja agronomiksi.

Torikan vastuulla on Lammas & vuohi -lehden aineiston kokoaminen ja työstäminen, vakiopalstojen ylläpito ja oikoluku. Sisältää ideoidaan yhdessä päätoimittajan, vuohivastaavan ja toimituskunnan kanssa. Ilmoitusmyynti kuuluu edelleen päätoimittajan tehtäviin.

Tuoretta satoa

Torikka hoitaa toimitussihteerin tehtäviä oman toimensa ohella, ja hänet tavoittaa Lammas & vuohi -lehden asioissa parhaiten iltaisin tai sähköpostitse. Toimitussihteerin yhteystiedot:

Terhi Torikka
Valhallankatu 12 A 3,
00250 Helsinki
Puh. 040 752 6363
Sposti. terhi.torikka@gmail.com

NURMEN KORJUUAIKAPALVELU AUTTAA LAMPURIA KESÄN KIIREISSÄ



Milloin rehuntekokiire on ajankohtainen? Kysymykseen antaa vastausta Artturi-verkkopalvelussa oleva korjuuainekatiedotus. Seuraamalla korjuuainekatiedotuksen paikkakuntakohtaisia ennusteita voi ennakoida sopivan nurmirehun niittoajankohdan.

Sulavuus ratkaisee, miten ison osuuden eläin voi hyödyntää rehun ravintoaineista. Nurmikasvuston vanhentuuksessa sen sulavuus heikkenee.

Sulavuudesta kertoo D-arvo, joka tarkoittaa sulavan orgaanisen aineen määrää rehun kuiva-aineessa. Rehun D-arvo vaikuttaa tarvittavan lisärehun, sekä tarvittavan lisävalkuaisen määrään ruokinnassa.

Lampolassa hyvin sulavat rehut, eli ne, joiden D-arvo on 69 prosenttia tai enemmän, käytetään kasvavien karitsoiden ja imettävien uuhien ruokintaan.

Myös useaa sikiötä kantava suomenlammasuuhin tarvitsee sulavaa rehua etenkin tiineyden loppupuolella. Kasvatavat sikiöt vievät tilaa mahassa, mikä vähentää syöntiä. Mikäli rehu ei ole riittävän sulavaa, ravinnontarve ei syönnin vähentyessä tyydyty.

Hyvää rehua valmistellaan jo edellisenä kesänä

Karitsointiajan ruokintaan valmistautuminen alkaa siis jo edellisenä kesänä oikea-aikaisella säilörehunteolla. Koneet ja kalusto laitetaan etukäteen toimintavalmiiksi, ja kasvustojen kehitystä seuraillaan.

Artturissa olevat neuvonantajien tilannekatsaukset eri puolilla Suomea auttavat myös valmistautumisessa. Tarkimman tilannearvion oman tilan osalta saa lähettämällä rehuksi tehtävältä lohkolta korjuuainekatiedotuksen Valion aluelaboratorioon.

Artturi-verkkopalvelun tuottavat MTT ja Valio, ja sen käyttäminen netin kautta on ilmaista. Palvelusta löytyy paljon tietoa nurmirehujen tuotannosta, säilönnästä, rehujen analysoinnista ja laadun merkityksestä märehtijöiden ruokinnassa. Tutustu jo etukäteen Artturiin, niin olet ajan tasalla kiireen koittaessa.

Artturi löytyy linkistä: www.mtt.fi/artturi
Arja Seppälä, MTT



Ville Tuokko

LIHASULAAN YKSITYINEN PÄSSIASEMA

Lihasan säätiön tilalle Kangasalle on perustettu yksityinen pässiasema. Tilanhoitaja *Matti Koiviston* mukaan suurin osa tarvittavasta laitteistosta on jo hankittu ja luvat toiminnalle ovat kunnossa.

”Periaatteessa spermaa voitaisiin ottaa vaikka heti”, Koivisto kertoo.

Vielä spermaa ei kuitenkaan ole myyntitarkoitukseen kerätty, sillä siitä otettavat brusellanäytteet ovat voimassa kuukauden. Koiviston mukaan keruu tehdään heti, kun jokin kauppa lyödään lukkoon.

Kauppoja ei kuitenkaan vielä tehdä, sillä kesän aikana tehdään laaja selvitys suomenlampaan sperman ulkomaanmarkkinoista. Tarkoituksena on selvittää kaupankäyntitapoja ja hintoja. Hintojen tunteminen on tärkeää heti alusta, sillä jälkeempään suuria hintamuutoksia on hankala tehdä. Toimintoja markkinoidaan siis tosissaan vasta syksyllä.

Pässiaseman eläinlääkärinä toimii *Johanna Rautiainen*.

Koivisto uskoo sperman markkinoiden löytyvän lähinnä ulkomailta, kuten Yhdysvalloista ja Australiasta. Maissa kasvatetaan suomenlammasta, mutta uutta eläinainesta ei ole saatu pitkään aikaan.

Lihasulassa on 11 valkoista pässilinjaa. Tautiriskin vuoksi pässiaseman toiminta keskitetään nimenomaan Lihasan omien pässien ympärille.

Koivisto pitää Lihasan pässiasemaa tärkeänä pilottihankkeena.

”Kun tämä on kerran tehty, muiden on helpompi kehittää vastaavanlaista toimintaa. Lainsäädäntö on jo olemassa.”

Kantasesta tuli geenipankkiiri

Erikoistutkija *Juha Kantanen* MTT:stä on valittu geenivarakeskuksen (NordGen) eläinsektorin uudeksi johtajaksi. Hän aloitti neljä vuotta kestävänsä kautensa maaliskuun alussa.

Kantanen on ensimmäinen NordGenin johtoon valittu suomalainen. NordGen on Pohjoismaiden Ministeriöneuvoston laitos, joka edistää metsäpuista, kotieläimistä ja kasveista peräisin olevien geenivarojen kestävää käyttöä ja säilyttämistä.

Tervetuloa Farmari maatalousnäyttelyyn

Yhdestoista Farmari Suomen maatalousnäyttely levittäytyy Suomen suurimman maitopitäjän Kokkolan, keskuspuiston alueelle 30.7.–2.8.2009. Farmari – Suomen maatalousnäyttely on kesän suurimpia yleisötapahtumia. Kokkolaan Farmariin odotetaan heinä-elokuun vaihteessa 80 000 näyttelyvierasta ja lähes 500 näytteilleasettajaa.

näyttelypäällikkö
Juha Hämäläinen

lammasosaston vastaava
Milla Alanco

ProAgria Keski-Pohjanmaa ry juhlistaa näyttelyllä 100-vuotista taivaltaan. Näyttelyn nimikkofarmarina toimii tv:stä tuttu maajussi Jussi Jukkola. Teemoina ovat menestyvä elintarvikeketju ja monipuolistuva maaseutu.

Näyttelyalue keskellä Kokkolaa

Noin 20 hehtaarin näyttelyalue sijaitsee Kaupunginsalmen eli Suntain kahdella puolen, vapaa-aikakeskuksen alueella keskellä Kokkolaa. Noin 50 000 neliön laajuiselle kovapohjaiselle ulkoalueelle tulee konekenttä, jalostavan elintarvike- ja rehuteollisuuden kenttä, rakentaminen ja ympäristötekniikka, energia, metsä sekä kotieläinpiha. Osa metsäosastosta, erä- ja kalaosasto sekä historiallinen koneosasto sijaitsevat Suntain länsirannalla.

Näiden lisäksi näyttelyalueelta löytyvät yrittäjätori itse valmistettujen tuotteiden kauppiaille sekä myyntitori. Konekenttä kattaa urheilutalon ja jäähallien välisen alueen lähes kokonaan. Kokkolan perinneyhdistys tuo näyttelyyn historiallisen koneosaston. Osastolla esitetyt maatalouden voimanylähteet maamooottoreiden, höyrykoneiden ja eri vuosikymmeniä edustavien traktoreiden muodossa.

Sisähalleissa maataloudelliset osastot keskittyvät jäähalleihin. Pro-

Ostamme kaikenikäisiä lampaista ja vuohia teuraaksi ympäri vuoden.

Teurastus, lihanleikkaus
ja tyhjiöpakkaus
myös rahtityönä

**Lallin
Lamma**

Lallin Lammas Oy
Mikolanlenkki 80, 27730 TUISKULA
Puh. (02) 5546273, Faksi (02) 5546290
lallin.lammas@lallinlammas.inet.fi

KARITSAN KESYTTÄJÄ -KILPAILU - lammas ja lapsi

Lauantaina 1.8.2009

KOKKOLASSA FARMARI MAATALOUSNÄYTTELYSSÄ

Sarjat: alle 10v lapset ja yli 10v lapset

Kilpailussa etsitään parasta paria Junior Handler -tyyliin.

Lampaan tulee olla vuonna 2009 syntynyt alle 8 kk ikäinen karitsa.

Katraalla tulee olla voimassa maedivisna 3-status

Osallistujia otetaan max. 10 /sarja. Osallistumismaksua ei ole.

Pukeutuminen vapaamuotoinen.

Kolme parasta palkitaan esinepalkinnoin.

Ilmoittautumiset 10.6. mennessä

lammastilaneuvoja Milla Alanco 040-7060558 tai milla.alanco@proagria.fi

ProAgria Etelä-Pohjanmaa, Huhtalantie 2, 60220 Seinäjoki

Lapsen ja karitsan tiedot sekä voimassa olevat Maedivisna 3- ja scrapie-todistukset lähetetään järjestäjälle ilmoittautumisen yhteydessä.



TERVETULO!

Agrian neuvontaosasto sijaitsee näyttelyalueen keskellä ProAgria-hallissa.

Tuotantoeläinten parhaimmisto kotieläinosastolla

Kotieläinosastoa kasvattaa karjanäyttely, jossa lypsykarjarotujen eläinten parhaimmisto ottaa mittaa toisistaan. Torstai on ayrshire-päivä, lauantaina kisaavat holstein- ja jersey-rodut ja sunnuntaina suomenkarja. Perjantaina kilpaillaan eläinten käsittelyssä junior handler- ja showmanship-luokissa.

Liharotujen näyttely on sunnuntaina ja siihen osallistuvat highland cattle- ja hereford-rotujen edustajat. Näyttelyn päivittäinen nautamäärä kasvaa yli 150 eläimen.

Myös lampaat ja vuohet jälleen mukana

Lammasosaltolta löydät Suomen yleisimmät lammasrodut sekä lypsykuttut. Eläimet myös esitellään kehässä päivittäin. Paimennuskentällä voit tutustua työskenteleviin paimenkoiriin. Lammasaiheista ohjelmaa on lisäksi karitsan kesyttäjäkilpailu lauantaina ja lampaan kerinnän Suomen mestaruuskilpailu sunnuntaina.

Lisätietoa netissä: www.farmari.net

Lammasohjelmasta tarkemmin seuraavassa lehdessä. Tapaamisiin Farmarissa!



Kuva: Terhi Torikka

Karitsan kesyttäjät kisaavat jälleen ensi kesänä Farmarissa. Kuva Kuopiosta 2007.

ESAANTTAS



Keritsemiskoneiden huolto
Terien teroitus
Puh./fax (05) 366 4329
gsm 040-524 9629
Lyötiläntie 449
47540 LYÖTILÄ

LAMPAANKERINNÄN SUOMENMESTARUUSKILPAILU

Sunnuntaina 2.8.2009

KOKKOLASSA FARMARI MAATALOUSNÄYTTELYSSÄ

Palkinnot: I 250 eur, II 135 eur, III 90 eur IV-VI 60eur

Lisäksi Lammastaloussäätiön kiertopokaali

Säännöt:

Jokainen kilpailija keritsee kaksi lammasta. Kuluva aika mitataan sekuntikellolla ja ajat lasketaan yhteen. Kerintäajasta annetaan pisteitä 0–30. Kerintäjäljen tasaisuudesta annetaan pisteitä 0–10/lammas. Haavoista annetaan miinuspisteitä –2 pistettä/haava. Pisteet lasketaan yhteen ja eniten pisteitä saanut voittaa. Mikäli kaksi kilpailijaa saa saman pistemäärän, kerintäaika ratkaisee voittajan.

Kilpailussa käytetään keritsijöiden omia koneita. Käytetään käsikonetta (ei vajerikonetta). Kilpailijoilla tulee olla puhtaat jalkineet ja suojavaarit.

Ilmoittautuminen 6.7. mennessä

040 7060 558 milla.alanco@proagria.fi tai 020 7473262 Anna-Riitta Leinonen

TERVETULOA!





Huopunutta villaa ei voi kehrätä.

Myös villassa on tuotettava laatua

TEKSTI: Ritva Sariluoto,
Pirtin Kehräämö Oy

Vuonna 2008 Pirtin Kehräämö rajoitti ostovillan vastaanottoa remontti- ja rakennustöiden takia. Ostorajoitus poistui vuoden vaihteessa ja villaa alkoi tulla niin sanotusti ovista ja ikkunoista. Villan paljous ei ollut yllätys, mutta huolestuttavaa oli se, että epätavallisen paljon villoista päätyi hylättyjen joukkoon.

Kehruukelpoinen villa tarkoittaa villaa. Kehräämöön ei kannata tuoda vanuttuneita taljoja, kuivikeolkia, heinää, puunkuorta, pihkaisia neulasia ja niin edelleen. Monista meille tulleista säkeistä näki, että ei oltu yhtään ajateltu, mitä mukaan oli tungettu. Hyväkin villa näyttää huonolta, kun se on sekaisin huonojen villojen ja roskien kanssa. Yleisilme on tässäkin asiassa tärkeä.

Laadun merkitystä korostetaan nykyään kaikessa. Ei siis pitäisi olla yllätys, että se koskee myös kehräämölle toimitettua villaa. Villaa kuljetetaan pitkienkin matkojen takaa ja kuljetus maksaa. Tästä huolimatta ”roskapussi poikineen” on löytänyt tiensä kehräämölle.

Voi käydä jopa niin, että joudumme laskuttamaan lampuria meille toimitetusta villasta. Kyseisessä tapauksessa hyväksytyyn villan määrä ei ole riittänyt kattamaan hylätystä villasta perittävää jätemaksua.

Ongelma on siinä, että kaikki tuovat omasta mielestään hyvää villaa eivätkä halua ymmärtää, että meidän luokitusasteikkomme mukaan se ei ole sitä. Myös villa vaatii työtä, jotta siitä saa haluamansa hinnan.

VILLAN OSTORAJOITUS

Koska villavarastomme ovat täynnä, ostimme toistaiseksi villaa vain sellaisista eristä, joista vähintään puolet kehruutetaan tuotteiksi.

PIRTIN KEHRÄÄMÖ OY
Kehräämöntie 2, 51520 Hiisola
puh. (015) 173 030



Roskainen villa päättyy kehrämössä jätteeksi, vaikka se olisi muutoin kelvollista. Villa täytyy puhdistaa tilalla.

Puntaroi paremmaksi

Kaikki tietävät, että hyvä eläin on pohja kannattavalle tuotannolle. Halutaan hyviä emoja, kasvutaipumusta, lihakkuutta, villaominaisuuksia ja niin edelleen. Lamma onkin jalostajalle oivallinen kohde, sitä on helppo ja nopea jalostaa. Ilman työtä se ei kuitenkaan onnistu. Tuotannollisesti on myös tärkeää tietää mihin lammassainees pystyy ja optimoida ruokinta ja hoito sen mukaiseksi.

TEKSTI: Sari Heltelä-Auvinen
KUVAT: Ann-Mari Lintunen

Jalostus perustuu valintaan. Eläimet, jotka vastaavat parhaiten tavoitteitamme jätetään jatkoon ja heikoimmat karsitaan. Jotta voidaan valita, pitää olla vertailukelpoista tie-

toa. On kirjattava tiedot ylös ja löydettävä mittareita, joilla eläimiä voidaan verrata. Siinä on sekä lampurille että neuvojille työtä.

Tärkein työ lammassaineesen kehittämisessä on punnitus, vaikka se tuntuu joskus raskaalta. Painot ovat puolueettomia tietoja joilla saadaan vertailtavaksi useita lampaiden ominaisuuksia.

3 päivän punnitus kertoo vuonueesta

Kolmen päivän painot kertovat miten onnistuttu tiineysajan ruokinnassa, ja mitkä uuhet tuottavat parhaat ja tasaisimmat vuonueet.

Karitsoiden punnitus on helppointa tehdä, kun uuhi on vielä yksilökarsinassa. Karitsa ämpäriin, ja vaikkapa kala- tai jousivaa'alla punnitus, kirjaus ja korvamerkintä.

Kuuden viikon punnitusta helpottamaan kannattaa laittaa merkkiin värilanka tai nippuside, tai karitsoihin värimerkit, josta näkee millä viikolla karitsa on syntynyt.

Kuuden viikon paino kertoo uuhien maidontuotanto- ja hoito-ominais-

suuksista sekä tietenkin emien ruokinnasta ja karitsabaarin toimivuudesta. Kuuden viikon tuotos on tärkeimpiä uuhien mittareita jalostuksessa.

Punnitukset on helppo tehdä, jos karitsoilla on syntymäviikkomerkit. Kuuden viikon iässä jaetaan karitsabaariin uudet rehut, jolloin karitsat ryntäävät syömään. Sitten tukitaan kulkuaukot ja kerätään oikean värisellä merkillä varustetut karitsat punnitukseen.

Punnituille kannattaa laittaa liitumerkki, ettei samaa karitsaa tarvitse katsoa moneen kertaan. Työssä voi käyttää esimerkiksi saavia tai punnitustelinettä ja jousivaakaa. Toimenpide toistetaan niin monella viikolla että kaikki on käyty läpi. Karitsa voidaan punnita sen ollessa 35–49 vuorokauden ikäinen.

Neljän kuukauden punnitus kuvaa karitsan kasvukykyä

Neljän kuukauden punnitus kertoo karitsoiden kasvukyvystä ja kasvukauden ruokinnan onnistumisesta. Sen voi tehdä kun karitsa on 3–5 kuu-



Susanna Nuutinen punnitsee karitsoja Putkisalon kartanossa. Rännin avulla isonkin katraan punnitus käy helposti, sillä eläimet kävelevät itse vaakaa. Kuvan vaaka on elektroninen, joka muistaa karitsan edellisen punnituksen ja laskee päiväkasvun automaattisesti. Elektroninen vaaka helpottaa esimerkiksi laitumen riittävyden seuraamista ja teuraskypsytyden arvioimista.

kauden ikäinen. Vertailukelpoisin tulos on mahdollisimman lähellä neljän kuukauden ikää.

Tässä vaiheessa voi vielä käyttää syntymäviikkomerkkiä, mutta kasvun seurannan kannalta olisi hyvä, että kaikki punnittaisiin vaikka viikon välein, niin nähtäisiin, miten päiväkasvut kehittyvät ja milloin teurasypsyyt saavutetaan.

Tässä vaiheessa käsittelyränni on ajovaaka helpottavat huomattavasti työtä.

Pienissä katraissa lauma voidaan ahdistaa apuaidoilla nurkkaan. Siitä on helppoa ottaa yksilöt vaakaan. Jos käytetään jousivaakaa ja punnitusliinoja tai punnitustelinettä, nostossa kannattaa hyödyntää väkipyörää tai vipuvartta. Näin on helpompi käsitellä suurempiakin karitsoita.

Kun halutaan paras teho jalostukseen, karitsoille tehdään myös elävä-EUROP-arvostelu ja lihasultramittaukset, joilla päästään vertaamaan karitsoiden lihakuusominaisuuksia. Myös teurastiedot ovat tärkeitä jalostusvalinnassa ja tuotannon arvioinnissa.

Myös aikuiset vaakaan

Aikuiset eläimet punnitaan syksyllä tai astutuskauden alussa. Samalla kannattaa tehdä kuntoluokitus ja tarkastaa eläimen terveys. Syyspainoista

voidaan seurata uuhiaineksen kokoa ja selvittää elatusrehun ja kunnostuksen tarve.

Tulokset laitetaan Winlammas ohjelmaan, joka muokkaa niistä vertailukelpoisia korjaamalla ne karitsan iän, syntymätyypin, emän iän ynnä muun mukaan. Tuotosseuranta ottaa huomioon myös sukulaisten tulokset (jalostusvarmuus paranee) ja laskee tietojen perusteella indeksit, jotka ovat perusta jalostusvalinnassa.

Ohjelman kautta oman katraan tuloksia voi myös verrata edellisiin vuosiin ja paikallisen ProAgrian sekä valtakunnan tasoon.

Kun punnitsee, tietää missä on menossa ja mihin suuntaan!



Isompikin karitsa pysyy punnituksen ajan tukevasti telineessä.

JALOSTUSLAMPOLA RAJA-KARJAIN
OXFORD DOWN

"Haluumme kasvattaa Suomen parhaita Oxford down –rotuisia siitoseläimiä ja tuottaa huippulaatuista karitsanlihaa ja lihajalosteita. Toimintamme on avointa ja eettistä. Meille on tärkeää eläinten, ihmisten ja ympäristön hyvinvointi. Haluumme olla myös luotettava kumppani."

RAAMIKAAT SIITOSLAMPAAT

www.sirolantila.com
OUTI JA JARI SIROLA, GSM: 040 566 4153 ja 050 541 9534



Esimerkiksi ämpäriä voi käyttää apuna karoitsojen punnitsemisessa.



Marja-Leena Puntila ihastelee E-luokan karitsanruhoa.

Rakennekehitys ja viranomaiset vieneet voimia jalostukselta

Tuotosseurannan tulokset kertovat karitsoiden lihakuuden heikosta kehityksestä. Eläinaines ei ole kehittynyt toivotulla tavalla, koska viranomaismääräysten noudattaminen on vienyt tuottajien aikaa ja voimia samalla kun katraskoot ovat kasvaneet nopeasti. Syytä on myös tukipolitiikassa, joka on vähentänyt liharotujen käyttöä.

TEKSTI: Raila Aaltonen

Suomenlammasuuhii on oikeutettu alkuperäisrodun tukeen, jos sen rotupuhtaus on varmistettu polveutumistodistuksella ja se astutetaan saman rodun pässillä. Pässin rotua säätelevä määräys on vähentänyt risteytyskaritsoiden tuottamista.

Tuotosseurantakatraiden pässeistä 38 prosenttia oli liharotuisia (texel, oxford down, rygja, dorset) vuonna 2002. Viisi vuotta myöhemmin osuus oli enää 23 prosenttia. Suomenlam-

paan osuus on samaan aikaan nous-
sut 57 prosentista 72 prosenttiin.

Tarkkailutilojen karitsoista lä-
hes puolet luokittui kohtalaiseen R-
luokkaan vielä vuonna 2001. Uusim-
pien tuotosseurantatietojen mukaan
R-luokan ruhojen osuus on pudon-
nut alle viidennekseen ja O-luokan
ruhojen osuus noussut 70 prosent-
tiin.

Kahden parhaan luokan, E:n ja
U:n osuus sinnittelee vaivoin neljäs-
sä prosentissa. Niihin ei suomenlam-
maskaritsa yllä edes tuhdilla ruokin-
nalla. Heikko kehitys näkyy myös teur-
aspainoissa, jotka ovat tämän vuosi-
kymmenen mittaan alentuneet 19,7
kilosta 18,4 kiloon.

Kehitys on ristiriidassa kotimai-
sen karitsanlihan ostajien toiveiden
kanssa. Kaupan ja ravintoloiden vies-
ti lammastiloille on: tarvitsemme li-
hakkaita ja tasalaatuisia karitsanru-
hoja, ja mielellään tasaisesti ympäri
vuoden. Useimmille ostajille karit-
san rodulla ei ole väliä. Puhtaasta
suomenlampaasta saa hyvin ruokit-
tuna markkinoille oikein hyvin sopi-
van, 20-kiloisen ja melko rasvatto-
man teuraan.

Jalostusarvostelua kehitettävä

Kun tuotantoa ohjataan tukipoliti-
kalla vahvasti suomenlampaaseen,
on rodun lihakuuden jalostaminen
entistä kovemman haasteen edessä.

”Haasteeseen on kuitenkin vaikea
vastata ilman jalostukseen keskitty-
nyttä tutkijaa”, sanoo MTT:n ex-tut-
kija *Marja-Leena Puntila*.

”Tuotosseurannasta saamme jat-
kuvasti hyvää dataa, mutta mikä on
tarkkailun arvo lampurille, jos sitä ei
saada jalostettua neuvonnan ja tilojen
käyttöön? Jalostusarvostelua on vie-
tävä eteenpäin, ja siihen tarvitaan tut-
kimusta, ehdottomasti.”

Vuosittain tiloilla on arvioitu tu-
hatkunta karitsaa ultraäänimittaa-
malla selkälihaksen paksuus ja teke-
mällä karitsalle niin kutsuttu elävä-
EUROP-luokitus. Ilman näitä objek-
tiivisia mittauksia lihakuutta ei olisi
kyetty lainkaan jalostamaan.

Puntila antaakin kiitosta lampu-
reille, jotka ovat olleet mittauksissa
mukana. Lampaille laskettava lihan-
tuotantoindeksi (BLUP) perustuu
eläimen kasvuun, lihakuuteen ja ras-
vaan. Suurin painoarvo, 50 prosent-
tia, on lihaksen paksuudella.

Hyvien eläinten valinta tulee saada
nykyistä ankarammaksi, Puntila pai-
nottaa. Ankaralla jalostusvalinnalla
lihakuutta pystyttäisiin kohenta-
maan 3–5 prosenttia vuodessa ny-
kyisen yhden prosentin sijasta. Myös
kasvunopeudessa, jonka painoarvo
indeksissä on 40 prosenttia, voitai-
siin edistyä nykyistä nopeammin, jos
nuoret arvostellut pässit saataisiin te-
hokkaaseen käyttöön.

Lihantuotanto-ominaisuuksien
kehittäminen ei kuitenkaan saa hei-
kentää suomenlampaan ykkösomi-
naisuutta, hedelmällisyyttä. Siitä ko-
ko rotu maailmalla tunnetaan, ja omi-
naisuutta myös käytetään useissa ris-
teyttämällä luoduissa emolinjoissa.

Emorodun eläinten ei Puntilan
mielestä tarvitse kasvaa jättiläisik-
si. Pienempi emo on taloudellisempi
ruokkia. Suomenlammassuuhun tuot-
tavuus perustuu suureen karitsatuot-
tokseen ja teuraskaritsoiden tavoit-
teelliseen ruokintaan.

Teurasluokitus ohjaisi valintaa

Puntila pitää pahana kehityksen es-
teenä sitä, että teuraspäästä tulee
riittämättömästi tietoja jalostuksen
käyttöön. Karitsateurastus on haja-
naista. Kuusi suurinta yritystä käsit-
telee vuodessa noin 25 000 karitsaa.
Palkkiokiintiöissä on mukana 57 000
uuhta, joten arviolta noin puolet kar-
itsoista teurastetaan tilastoinnin ul-
kopuolelle jäävissä tilateurastamois-
sa. Lammasrekisterissä on lisäksi sa-
toja alle kymmenen uuhien lammas-
tiloja, jotka eivät hae uuhipalkkiota.
Niillä syntyvät karitsat jäävät myös
pois tilastoista.

Karitsoiden europ-luokitus tuli-
si Puntilan mielestä ehdottomasti
tehdä kaikissa teurastamoissa. Luo-
kitustiedoista lampuri saa palautet-
ta kasvatuksen onnistumisesta, ku-
ten siitä, onko ruokinta ollut oikea ja
ovatko karitsat saavuttaneet teuras-
kypsyyden.



Kuva: Raiila Aaltonen.

Marja-Leena Puntila kaipaa tutkimusta lihakuuden parantamiseksi.

”Luulisi olevan mielenkiintoista seurata, millaisia eri isäpässien jälkeläiset ovat teuraslaadultaan. Arvio on vielä tarkempi, jos karitsat ovat ultraäänimitattuja ja elävänä europ-arvos-teltuja”, Puntila kannustaa.

Muitakin eläinvalinnan työkaluja on opittava käyttämään tehokkaasti. Puntila toivoo tuottajien omak-suvan entistä paremmin BLUP-indeksien hyödyntämisen ja neuvoji-en tuovan esille jalostusarvostelun merkitystä.

Eläinaineksessa ei karsimisvaraa

Lammasyhdistyksen puheenjohtaja *Christer Ollqvist* Vöyriltä näkee kaksi selitystä heikkoon kehitykseen. Ensinnäkin, tuotantoaan laajentavat lammastilat eivät ole pystyneet karsi-maan eläinainesta riittävän ankarasti. Tällä vuosikymmenellä uuhimäärä on kasvanut viidenneksen, joten myös perimältään keskinkertaiset eläimet on jätetty tiloilla eloon. Teurastus on vetänyt hyvin ja jonot ovat hävinneet, joten karitsoiden teurasikä on myös alentunut aiemmista vuosista.

Toinen merkittävä tekijä on Oll-qvistin mukaan se, että EU:n määrä-ysten toteuttaminen tiloilla on vienyt valtavasti sekä tuottajien että neuvo-jien työaikaa.

”Evira on tuonut uusia direktiivejä käytäntöön Suomessa paljon nopeam-min kuin muiden maiden viranomai-set. Direktiivejä on tullut merkintään ja rekisteröintiin, kuljetuksiin ja ket-juinformaatioon liittyen. Niitä varten tehty ohjelma tuli käyttöön puolival-miina ja on yksi surkeimpia näkemiä-ni”, Ollqvist arvostelee.

Rekisterivaatimusten vuoksi neu-vojatkaan eivät ole voineet kunnolla keskittyä tuotanto- ja jalostusneu-vontaan. Heillä menee paljon aikaa

sen varmistamiseen, että tilan rekis-teriasiat ovat kunnossa eikä sankti-oista ole pelkoa. Neuvojalta tila saa myös polveutumistodistukset puh-taille suomenlammasuuhilleen tuki-hakemusta varten.

Ollqvistin mielestä neuvojan tuli-si olla lammastilalla valmentaja, jo-ka seuraa kehitystä ja pitää tuottajan ajan tasalla, sekä ehdottaa ja peruste-lee hänelle toimia, joilla voi parantaa tilan kannattavuutta.

”Neuvojan on osattava määritel-lä asiakkailleen osatavoitteita ja au-tettava heitä tulkitsemaan tuotanto-tuloksia. Tämä kohentaisi parhaiten tuotannon kannattavuutta.”

O-ruho hyvää perustasoa

Lihakkuuden kaupallisesta merki-tyksestä lampurien johtomies on eri mieltä kuin Puntila. Ollqvist sanoo, ettei ole 14 lampurivuotensa aikana kertaakaan törmännyt kauppiaseen, ravintoloitsijaan tai kuluttaja-asia-kaaseen, joka olisi kysynyt juuri O-tai R-luokan ruhoa. Teurastamotkaan eivät hänen mukaansa saa yhtään pa-rempaa hintaa korkeammista lihak-kuusluokista.

”Jos markkinat haluavat lihak-kaampia eläimiä, niistä on makset-tava korkeampi hinta. Sama koskee kaikkea tuotantoa toimivilla markki-noilla”, Ollqvist toteaa.

Sitä paitsi O-luokassa ei ole mitään hävettävää, hän muistuttaa.

”Europ-luokituksessa O-luokkaa kuvataan sanalla ”fair” eli kohtuulli-nen. R-luokka taas on ”hyvä”. O on siis aivan hyvä perusluokka sekä lam-mas- että nautapuolella. Sitä heikom-pi luokitus tuo miinusta ja parem-pi taas lisähintaa tuottajan lompak-koon.”

Suomenlampaalla hyvään tulokseen

ProAgria Lapin suunnitteluag-ronomi *Ari Alamikkotervon* mu-kaan nykytilanteessa liharodulla on vaikea ylittää suomenlam-paan taloudellista tulosta, jos katras on perimältään hyvä.

”Alkuperäisrodun tuki suosii suomenlammasta, mutta suurim-mat erot lihaksikkuudessa joh-tuvat kuitenkin taidosta kasvat-taa karitsa, sekä eläinaineksen valinnasta. Parhaiden suomen-lammastilojen karitsat kasvavat lähes yhtä hyvin kuin liharodut. Liharodut voi kasvattaa isommak-si ilman rasvoittumisen vaaraa, mutta monet teurastamot halu-avat sopivan pientä paistia.”

Yksi tapa tehostaa tuotantoa on ympärivuotinen karitsointi. Suomenlammasuuhelta voi silloin saada kahdessa vuodessa seitse-män teuraskaritsaa 4–5:n sijasta.

”Pääsiäismarkkinoille ajoittuvis-ta teuraista saa paremman hinnan kuin syysmyynnistä. Pääsiäis-teuraat syntyvät loppukesällä ja syksyllä, jolloin karitsointiaikaan ei ole kylmettymisen vaaraa. Säi-lörehun laadulla ja sen tekemi-sen kustannuksilla on olennainen merkitys kasvatuksen kannatta-vuuteen”, Alamikkotervo sanoo.

Ostamme teuraslampaita ja vuohia.

- teurastus
 - lihanleikkaus ja tyhjiöpakkaus
 - myös rahtityönä
- Teurastamo ja lihankäsittelylaitos

Polson Lammas Oy

käyntios. Lestintie 1855
69410 Sykäräinen
Eero Polso, p. 0400-892 198
postios. Ojennustie 1
69410 Sykäräinen



REHU-ÄSSÄ OY

- LAMMASKIVENNÄISIÄ myös luomutuotantoon hyväksytyt.
- NUOLUKIVET myös luomutuotantoon hyväksytyt.

POHJANMAAN REHU-ÄSSÄ OY

PUH: 06-3444433

FAX: 06-3444432

email: rehuassa@qnet.fi

Tilateurastamot ahdingossa byrokratian tähden

Pienteurastustoiminta Suomessa on joutunut suuriin vaikeuksiin tiukentuvan lainsäädännön ja kalliiden lihantarkastusmaksujen takia. Pohjoismainen yhteistyöhanke yrittää löytää keinoja, jotta teurastamoilla olisi oikeus itse vastata elävän tarkastuksista. Lisäksi hanke pyrkii kehittämään teurastamojen sivutuotteiden hyödyntämistä ja hävittämistä.

Katri Tammelin
Täydennyskoulutuskeskus
TURUN YLIOPISTO

Pohjoismainen yhteistyö- ja kehittämishanke, Pienteurastus Pohjoismaissa, pyrkii parantamaan pienteurastamojen toimintaedellytyksiä tiivistämällä yhteistyötä. Hankkeen tavoitteena on kehittää pienteurastamojen toimintaympäristöä Ruotsissa, Norjassa, Islannissa ja Suomessa. Erityisesti halutaan parantaa teurasjätteen talteenoton ja hyödyntämisen edellytyksiä sekä kehittää elävän tarkastamisen toimintamuotoja

EU-jäsenyyden alkuvuosina tilateurastamoja perustettiin Suomessa innokkaasti. Kahdeksan vuotta sitten pienteurastamoita oli noin 120, mutta tällä hetkellä niitä on Elintarviketurvallisuusvirasto Eviran rekisterissä alle 90.

Tilateurastamisen merkitys on kuitenkin suuri pienimuotoiselle ruuan-

tuotannolle Pohjoismaissa. Lisäksi sillä on muitakin positiivisia vaikutuksia liittyen eläinten eettiseen kohteluun, teuraseläinten kuljetusmatkojen lyhentymiseen sekä maaseudun yleiseen kehitykseen.

Yksi pienteurastushankkeen tärkeimmistä päämääristä on selvittää, miksi Pohjoismaissa on niin vähän tilateurastamoja. Esimerkiksi Ruotsissa on alle 70 tilateurastamoja, kun Itävallassa niitä on 5 000, vaikka molempia maita koskevat samat EU-säädökset.

Työpaja Norjan Trondheimissa

Pienteurastus Pohjoismaissa -hanke järjesti Norjassa Trondheimin seudulla tämän vuoden tammikuussa kaksipäiväisen työpajan, jossa tila-

teurastamojen ongelmia pohdittiin yhdessä. Tilaisuuteen kokoontui noin 30 pienteurastusalan toimijaa, joiden joukossa oli elintarviketurvallisuusviraston asiantuntijoita ja pienteurastamoyrittäjiä. Ensimmäinen vastaanlainen työpaja järjestettiin vuosi sitten Suomessa ja kolmas ja viimeinen työpaja on vuoden kuluttua Ruotsissa.

Teurasjätteen käsittely on huomattava taloudellinen rasite pienille tilateurastamoille. Kiinteät maksut ja jätteiden kuljetusvaatimukset aiheuttavat sen, että kustannukset nousevat hyvin suuriksi pienille teurastusmäärille. Työpajassa keskusteltiin mahdollisuuksista jätteiden kompostointiin, joka olisi kustannustehokas keino niiden hävittämiseen.

Keskusteluissa ilmeni myös, että teurasjätteen käsittely vaihtelee huo-



Kuva: Heidi Valtari

Suomalaiset yrittäjät tutustuivat Berg-tilan teurastamoon Norjassa. Tilateurastamoja Kankaanpäässä johtavan Martti Rantalan (kuvassa kesk.) mukaan lainsäädäntö vaikeuttaa pienteurastamoiden toimintaa Suomessa.



Berg-tilan myymälää.

mattavasti eri Pohjoismaissa. Suurimmassa osassa Norjan kunnista on mahdollista polttaa teurasjätteitä lukuun ottamatta tiheästi asuttuja alueita. Ruotsissa yhdelläkään tilateurastamolla ei ole lupaa polttaa teurasjätteitä.

Erityisen raskaita kustannuksia pienille tilateurastamoille aiheutuu lihantarkastuksista. Nykyinen järjestelmä ei salli teurastajille vastuuta omien eläimien terveydestä, vaikka he tietävät sen parhaiten. Hankkeen avulla pyritään saamaan tilateurastajille enemmän oikeuksia omien eläinten tarkastuksiin. Lisäksi kiinnitetään huomiota myös eläinten teurastamokuljetuksiin. Tiloilla teurastetut eläimet eivät joudu kärsimään esimerkiksi stressistä tai loukkaantumisista kuljetusten aikana.

Tutustumiskäynnit

Työpajan ohjelmaan kuuluivat myös tutustumiskäynnit kahdessa pienteurastamossa. Ensimmäinen käyntikohde oli Gjørv-nimisellä tilalla, joka on yksi Norjan suurimmista saksanhirven tarhaajista ja samalla tilateurastamo. Tilalla on myös oma maaseuturavintola ja myymälä, joiden kautta tuotteet markkinoidaan.

Toinen käyntikohde oli Berg-niminen tila, jossa samalla tavalla toimi pienteurastamo, myymälä ja ravintola. Tila on isäntä Sven Berfjordin mukaan maailman pienin tilateurastamo, jossa vuosittain teurastetaan ja jalostetaan noin 200 lammasta sekä muutamia kymmeniä sikoja. Tämäkin tila markkinoi tuotteensa ravintolansa ja myymälänsä kautta.

Opas pienteurastamojen sivutuotteiden hävittämisestä



Suomi tuotti Pienteurastus Pohjoismaissa -yhteistyöhankkeessa viime vuonna oppaan pienteurastamoille. Sen tarkoituksena on parantaa ja lisätä pienteurastamojen teurasjätteiden hyödyntämistä, käsittelyä ja hävitystä sekä selkeyttää niihin liittyviä säännöksiä. Opas tukee pienyritysten toiminnan kehittämistä. Lisäksi se on tarkoitettu pienteurastamojen yhteistyötahoille, kuten elintarvike- ja ympäristölainsäädännön viranomaisille, jotka voivat hyödyntää sitä omassa työssään.

Oppaaseen voi tutustua osoitteessa www.ruokasuomi.fi, osiossa oppaat ja ohjeet.

Martti Rantalan tilateurastamo Kankaanpäässä

Martti Rantalan perustama Ketsun tilateurastamo on toiminut Kankaanpäässä vuodesta 1998. Teurastamotoiminnan ohella tilalla kasvatetaan lampaista. Uuhia on 150. Tila työllistää kaksi henkilöä kokopäiväisesti. Isäntä vastaa teurastuksista ja emäntä hoitaa paperityöt.

"Teurastan kasvattamieni lampaiden lisäksi ostettuja teuraseläimiä ja muiden eläimiä", kertoo Rantala.

Lampaiden lisäksi hän teurastaa nautoja.

"Myyn lampaanlihan pääosin Helsinkiin. Suurin ostajakunta on maahanmuuttajat, sillä heidän joukossaan on paljon muslimeja. Helsingin seudulla lampaanlihan kysyntä on suurempi kuin mitä tällä hetkellä kyetään tuottamaan."

Rantalan mukaan teurastamotoiminta

on tehty hyvin hankalaksi pienyrittäjälle.

"Teurastukset tulevat kohtuuttoman kalliiksi ja maaliskuusta lähtien tilanne paheni, kun uusi elintarvikelaki tuli voimaan ja näytteiden ottoa lisättiin. Uuden lainsäädännön mukaan pienet ja suuret teurastamot ovat samalla viivalla ja tarkastusten hinnat ovat kaikilla yhtä suuret. Lisäksi uusi laki antaa kunnan viranomaisille enemmän valtaa soveltaa lakia, joten käytäntö voi olla hyvin erilainen eri kunnissa."

Kaikki lampaiden teurastamisesta syntyvä jäte luokitellaan TSE-riskiaineksi ja se kuljetetaan Honkajoki Oy:n hävitettäväksi. Mitään teurasjätettä ei pystytä hävittämään omalla tilalla.

Tilateurastamojen tulevaisuus ei Rantalan mielestä ole kovin valoisa.

"Tukipolitiikka suosii karjankasvatusta Pohjois-Suomessa, mutta siellä ei ole paljonkaan teurastamoja, joten kuljetusmatkat ovat pitkiä. Kymmenen vuoden aikana toiminta on muuttunut siten, että eläimiä pitäisi teurastaa päivässä puolet enemmän, jotta saisi saman tuoton kuin aikaisemmin. Jotta tilateurastamotoiminnalla ja lammastaloudella olisi parempi tulevaisuus, pitäisi pienessä teurastamossa selvittää vähemmällä tarkastuksilla. Teurastamolle pitäisi antaa myös valtuudet suorittaa itse elävänä tarkastukset."

Lammastalouden kannalta pienteurastamotoiminta on elinehto, sillä 90 prosenttia lampaista teurastetaan niissä. Isoista teurastamoista vain Atria Kauhaajoella teurastaa sopimustuottajien lampaista sesonkiaikana.



Lampaita Bussössä talvella.

Kulttuuriperinnön moninaisuutta - luonnonlaitumia ja vanhoja maatiaisrotuja

Pohjoismaisen kulttuuriperinnön moninaisuutta käsittelevän seminaarin: Luonnonlaitumia ja vanhoja maatiaisrotuja esittely aloitettiin viime numerossa. Tässä jatkoa sille.

Maija Häggblom

Lampaiden pitoa Tanskan rannikon ulkopuolella Hjelmin saarella esitelleen Kjeld Malthe-Bruunin lähtöajatus oli lampaanpitäjän ja lampaanjalostajan ero. Lampaanpitäjän lähtökohtina ovat alkuperäisyys ja laumavietti. Tärkeitä ovat johtajalampaat, eläinten ulkona pitäminen, villa, nahat sekä lyhyet hännät. Lampaanjalostajan lähtökohtana taas ovat jalostus, käsittelymenetelmät ja rehutaseet sekä pitkät hännät.

Norjalaisen villilampaan (villsau) teuraspainovaatimukset eivät ole samat kuin tavallisen lampaanpidon parissa. Esimerkiksi alle 14 kilon teurasruhosta saa hyvän hinnan, jos kyseessä on villilammas.

Hjelmin saarella Tanskan edustalla olevat lampaat ovat norjalaisia turkislampaita. Ne ovat sopeutuneet hyvin ja selviävät karitsoinneista sekä puolustavat reviiriään kotkia ja muita petoja vastaan. Ne ovat kehittäneet voimakkaan reviirikäyttäytymisen ja vanhimmat lampaat johtajalampaan kanssa päättävät lauman puolesta.

Färösaarilla on perinteisesti pidetty lampaita ulkona kautta vuoden. Gudmund H.K. Niclasen on kirjoittanut, että perustana siihen, että lampaalla on vain yksi karitsa on niukka ruokinta, mutta silloin eläin myös selviää ulkona ilman, että sitä tarvitsee ottaa kotiin talveksi. Eläimet, jotka ovat ulkona ovat pakotettuja menemään laitumille etsimään ravintonsa itse niin pian kuin mahdollista. Siksi niitä ei pidä ruokkia runsaasti kotosalla. Muita esimerkkejä ympärisvuotisesta ulkonapidosta ovat

Lilla Karlsön gutelampaat Gotlannin lähistössä ja North Ronaldsaysin alkuperäiset lampaat.

Luonnonrehustus

Luonnonrehustus on tuotantomuoto, jossa lampaat ovat ulkona kautta vuoden. Ne löytävät kaiken tarvitsemansa samalta alueelta vuosi toisensa perään, matolääkkeitä ei käytetä ja tavallisen lampaanpidon kaltainen jalostus on mahdotonta. Erona luonnonrehustuksen ja luonnonlaitumen välillä on, että lampaat eivät ole laidunnuksen väline vaan ne luovat oman erityisen arvon sekä itselleen että alueelle, jolla ne laiduntavat. Luonnonrehustus on mahdollista myös siellä missä tavallinen luonnonlaidun ei toimi. Tämän päivän jalostetut rodut eivät selviäisi luonnonrehustuksessa.

Matolääkkedeiden käyttö ei ole hyväksyttyä ulkona kautta vuoden olevilla lampailla. Jos laumaan kuitenkin tulee äkillinen ongelma, täytyy koko lauma viedä alueelta pois, madottaa ja tuoda

takaisin vasta kolmen viikon kuluttua. Alhainen määrä laiduntavia eläimiä ja monipuolinen kasvisto auttavat pitämään mato-ongelmia kurissa.

Talvilaiduntaminen on tehokasta, koska lampaiden täytyy käyttää hyväkseen muun muassa havut, kaarnat, silmut ja pensaas.

Markkinointi

Tuotteiden markkinointi perustuu paikallisuuteen. Tuotannon standardisointi ei ole mahdollista. On tärkeää, että kaikki ketjussa ovat tietoisia siitä, että kyseessä ovat luonnollisissa tuotannossa olevat alkuperäiset pohjoismaiset lampaat. Liha on tuotteena kausiluontoinen, ja sillä on paikallinen yhteys ja läheisyys kuluttajaan. Ketju on läpinäkyvä. Myös hinta on täten korkeampi.

Tanskalaisen Natur og Landbrugin Lisbeth Nielsen kertoi vanhojen maataisrotujen käytöstä ja mahdollisuuksista uusien tuotteiden kehittämiseen. Nielsenin mukaan tieto esimerkiksi märehittäjien laiduntavoista on tärkeää.

Vielä 200 vuotta sitten valointensiviset ja avoimet luonnonalueet olivat ekosysteeminensä noin 75 prosenttia tanskalaisesta maa-alasta. Nyt niitä on enää alle 10 prosenttia. Vanhat kotieläinlajit yritetään palauttaa ja saada luonnonlaidunalan väheneminen loppumaan. On todettu, että laidun, jossa on sekä vanhempia että nuoria eläimiä on monipuolisempaa ja lisää nuorten eläinten kasvua. Nuoret eläimet oppivat vanhemmilta tehokkaamman tavon laiduntaa.

Pohjoismaihin oma keittiö

Uusi Pohjoismaainen Keittiö on käsite, jota useampi pohjoismaainen kokki on ollut kehittämässä. Sille on saatu kriteerit, joiden tulisi pitää myös kansainvälisessä kilpailussa.

Uuden Pohjoismaisen keittiön tulee ilmentää puhtautta, yksinkertaisuutta ja etiikkaa. Sen tulee peilata vuodenaikojen vaihtelua ja käyttää raaka-aineita, jotka sopivat ilmastoomme, maiseammaamme ja vesiimme. Sen tulee olla hyvänmakuinen ja samalla terveellinen. Sen pitää edistää monimuotoisuutta, eläinten viihtyvyyttä ja luonnonvarojen kestäväää käyttöä. Lisäksi pitää kehittää uusia käyttötapoja perinteisille pohjoismaisille luonnonvaroille.

Paikallinen omavaraisuus liitetään alueelliseen kehitykseen. Sen lisäksi tulee kehittää yhteistyötä käsityöläisiin, tutkijoihin, viranomaisiin ja poliittikkoihin niin että projektista on iloa ja hyötyä kaikille pohjoismaalle.

Raaka-aineet luonnonlaitumilta

Vanhat kotieläinrodut ja luonnonlaitumet ovat mukana niin, että tuodaan esiin laadukkaat raaka-aineet, jotka tulevat vanhoilta pohjoismaisilta roduilta, jotka laiduntavat luonnonlaitumilla. Ruuasta ja mahdollisesti vanhoista roduista saatavista tuotteista avataan nettisivusto. Fokus on silloin lampaissa, vuohissa ja naudoissa. Kotisivu tulee löytymään NordGenin sivuilta: <http://www.nodgen.org>. Projektin lopussa tullaan pitämään avoin seminaari, jossa esitetään tuloksia.

Eroosio ongelmana

Gunnar Bjarnason Färsearilta esitteli tuloksia tutkimuksesta, joka koskee eroosio-ongelmia, jotka ovat erityisen vakavia osilla Norjan rannikkoa ja Färsearilla. Myös Islannissa on ollut eroosio-ongelmia. Etenkin lampaiden liian intensiivinen alidunnus on autoioittanut suuria alueita varsinkin uloimmilla alueilla ja altistanut ne

”Vanhat rodut ovat arvokkaita luonnonlaitumien säilyttämisessä ja päinvastoin. On myös tärkeää oppia käyttämään ja arvostamaan vanhoja rotuja ja luonnonlaitumia oikealla tavalla ja oikeista lähtökohdista.”

säälle, vedelle ja tuulelle. Siksi on kestävä laidunnuksen mahdollisuuksia on tutkittu. Laidunmaita on myös alettu jakaa niin, että eläimet eivät kaiken aikaa ole altteimmilla alueilla.

Eläinten ei saisi antaa kaluta kasvustoa niin lyhyeksi, ettei se enää pysy pääsemään uudelleen alkuun. On myös tärkeää, että eläinmäärät sopeutetaan niin, että maat kestävät.

Myös färsearelainen Roar Heini Olsen, luennoi yhteislaitumesta ja alkuperäisten rotujen sopeutumisesta luonnonlaitumiin. Tavallisin lampaiden pitotapa Färsearilla on ulkona pito. Eläimet ovat ”sisämaalla” talven aikana. Pässit päästetään uuhille aikaisin joulukuussa ja karitsoinnit tapahtuvat huhtikuun lopusta toukokuun puoliväliin. Lisäruokintaa anne-

taan helmi-maaliskuusta huhti-toukokuuhun. Villa keritään heinäkuun puolivälissä ja teurastus tapahtuu lokakuun alkupuolella.

Alkukantaiset lampaat tuntevat tulevan huonon sään ja etsiytyvät alamaalle tai rantaa kohti. Tyydyttymättömät rasvahapot ovat helppoja mobilisoida kylmän tullessa. Ne ovat terveellisiä ja antavat lihalle makua.

Alkukantaisten lampaiden heikkous on valikoiva laidunnus, ne syövät kasvillisuuden kovin lyhyeksi, ne eivät mielellään laidunna kosteilla alueilla ja syövät erityisen voimakkaasti alueilla, jotka ovat hyviä maultaan.

Yhteislaidunnuksesta etua

Yhteislaidun muiden eläinlajien kanssa antaisi tasaisemman ja paremman laidunpaineen. Lampaita voi yhteislaiduntaa esimerkiksi nautojen, hevosten ja hanhien kanssa. Modernit lehmärodut eivät selviytyneet luonnonlaidunnuksesta Färsearilla. Yhteislaitumet vähensivät loisongelmia.

Kaikkien luentojen jälkeen pidettiin keskustelu, jossa kävi ilmi, että vanhat rodut eivät sovi ”bulkkitavaran” tuotantoon ja että teurastamot ovat skeptisiä pieniä rotuja kohtaan. Etujen puolella mainittiin monimuotoisuustuen saanti, terveydelliset seikat jotka liitty-

vät maitoon ja lihaan laidunmailta, lehdosten käyttö ja maukkaampi liha.

Mahdollisuuksina nähtiin muun muassa ”nisch”-tuotteet, tuotemerkkien rakentaminen ja logistiikka, joita voidaan parantaa tuotteille, sekä Ny Nordisk Mat-projekti. Ongelmia olivat esimerkiksi tutkimustarve, tarve selkeyttää tuotannon määritelmiä, sekä se, että EUOP-luokitus ei suosin näitä rotuja.

Vanhat rodut ovat arvokkaita luonnonlaitumien säilyttämisessä ja päinvastoin. On myös tärkeää oppia käyttämään ja arvostamaan vanhoja rotuja ja luonnonlaitumia oikealla tavalla ja oikeista lähtökohdista.

*Parhaat kevätterveiset Ahvenanmaalta
Maija Häggblom*

På Åland 23.–24.9.2008

Kulturarv i mångfald - naturbeten och gamla lantraser

I föregående nummer blev startat ett referat om det nordiska seminariet "Kulturarv i mångfald om naturbeten och gamla lantraser". Nu fortsätter det.

Maija Häggblom

Enligt Kjeld Malthe-Bruun finns det stora skillnader mellan fårhållare och fåravlare. Fårhållares utgångspunkter är ursprunglighet med flockinstinkt och ledarfår, möjligheter till utedrift, ull, skinn och korta svansar. För fåravlaren är dom avel, hanteringssystem, foderstater och långa svansar.

Det norska vildfåret (Villsau), som för att saluföras som vildfår måste ha levt ute hela sitt liv, på heden eller på strandbeten. Kraven på slaktvikt är inte de samma som för konventionell fårhållning, t.ex. betingar ett lamm med slaktvikt ett bra pris om det kan räknas till vildfår.

Fåren på ön Hjelm utanför Danmark är av Norsk Spelsau (Norska Pälsfår) och de har anpassat sig väl och klarar av lamningarna och försvarar reviret mot örn och andra rovdjur. De har utvecklat ett starkt revirbeteende och de äldsta djuren med ledarfåret bestämmer allt för flocken.

På Färöarna finns också tradition med utedrift året om. Gudmind H.K. Niclasen har skrivit att grunden för att ett får bara ska ha ett lamm är den knappa utfodringen men då klarar sig djuren utan att behöva tas hem under vintern. Djur som är ute måste ta sig upp till betena och söka foder själva så fort som möjligt och ska därför inte utfodras rikligt hemmavid. Andra exempel på utedrift är Lilla Karlsö med gutefår utanför Gotland och North Ronaldsays ursprungliga får.

Naturgräsning

Naturgräsning med får är en driftform där fåren går ute året om, de hittar allt

de behöver på samma areal år efter år, inga maskmedel brukas och den avel, som man bedriver i konventionell fårhållning, är inte möjligt. Skillnaden mellan "naturgräsning" är att fåren som finns inom "naturgräsning" inte är ett redskap för själva beteshållningen utan de skapar ett eget värde för både sig och de områden där de betar. "Naturgräsning" är också möjligt i förhållanden där vanligt naturbete inte fungerar. Dagens avlade raser skulle inte överleva inom "naturgräsning".

I fråga om maskmedel i utedrift är användningen av maskmedel inte acceptabelt. Om det blir frågan om ett akut problem måste hela flocken tas in och behandlas och sättas ut på naturområdet först efter tre veckor. Beta med lågt betetryck och stor mångfald inom vegetationen är till hjälp att hålla maskproblemen små.

Betets karaktär medan vinterbete är effektivt eftersom fåren måste äta barr, bark, knoppar, buskar och ljung.

Marknadsföring

Marknadsföringen av produkterna baseras på lokal anknytning, ingen standardisering är möjlig inom produktionen. Viktigt är att alla inom kedjan vet att det är frågan om får från naturlig drift med ursprungliga nordiska får. Köttet som produkt är en säsongprodukt med lokal anknytning och närhet till konsumenten. Kedjan är transparent. Priset är därmed högre än för den standardiserade produktionen.

Enligt Lisbeth Nielsen från Natur og Landbrug i Danmark har utnyttjande av gamla lantraser möjligheter för utveckling av nya produkter.

För 200 år sedan utgjorde de öppna och ljusintensiva naturområdena med sina ekosystem ungefär 75 pro-

cent av den danska landarealen. Idag är dessa reducerade till mindre än 10 procent. Idag försöker man få tillbaka av de gamla husdjursraserna till dessa arealer och få stopp på minskningen av naturbetesarealen. Man har kunnat konstatera att bete med ungdjur och äldre individer tillsammans gynnar både tillväxten hos ungdjuren och ger ett mera mångsidigt sätt att beta. Äldre djuren lär ut ett effektivare sätt att beta åt ungdjuren.

Det Nya Nordiska Köket

Det Nya Nordiska Köket är ett begrepp som flera nordiska kockar har funderat på och kommit fram med kriterier för denna typ av kök som också ska stå sig i den internationella konkurrensen.

Det Nya Nordiska Köket ska uttrycka renhet, friskhet, enkelhet och etik. Det ska avspegla årstidernas variationer och använda råvaror som har blivit speciellt framgångsrika i vårt klimat, landskap och vatten. Det ska vara välsmakande och samtidigt förenas med kravet på sundhet och välfärd. Det ska främja mångfalden, djurens trivsel och hållbar användning av naturresurser.

Det ska också utveckla nya användningssätt av traditionella nordiska råvaror. De bästa traditionella sätten ska förenas med impulser utifrån. Lokal självförsörjning ska kombineras med regional utveckling. Dessutom ska man skapa ett samarbete från producenter till hantverkare, forskare, myndigheter, politiker så att projektet ska bli till glädje och gagn för hela Norden.

Således ingår de gamle husdjursraserna och naturbetet så att man ska synliggöra kvalitetsråvarorna från de gamla nordiska raserna som betar på naturbetesmarker. Man kommer också att utveckla en hemsida om mat och potentiella produkter från gamla raser som betar på naturbeten med fokus på får, getter och nöt. Hemsidan kommer

att bli tillgänglig inom NordGens domäner: <http://www.nordgen.org>.

Projektet kommer att avslutas med ett öppet seminarium med presentation av resultat av projektet i början av maj i år.

Erosion är ett problem

Gunnar Bjarnason från Färöarna presenterade resultat för forskningen om erosionsproblematiken som är särskilt påtaglig på vissa delar av den norska kusten och på Färöarna. Likaså har man haft problem med erosion på Island.

Ett alltför intensivt bete med framförallt får har ödelagt stora områden på utmarkerna och utsatt dem för väder, vatten och vind. Därför har man studerat möjligheterna till en hållbar betning av utmarkerna. Man har också börjat dela av betesmarker så att djuren inte finns hela tiden på de mest utsatta områdena.

Man skulle inte låta djuren gnaga ner gräset till så låg höjd att det inte längre kan återhämta sig. Likaså är det viktigt att anpassa antalet betesdjur så att markerna klarar av dem.

Roar Heini Olsen, även han från Färöarna, föreläste om sambete och det ursprungliga rasernas anpassning till naturbetet.

Driftsformen på Färöarna är mestadels utgång, djuren betar på "inmark" under vintern, baggarna sätts till tackorna tidigt i december och lamningarna blir då från slutet av april till mitten av maj. Tillskottsutfodring sker från februari-mars till april-maj. Ullen klipps i mitten av juli och slakten sker i början – i mitten av oktober.

De ursprungliga färöiska fåren kan känna av kommande oväder och söker sig mot lågland eller strand. De omätade fetterna är lätta att mobilisera vid kyla. De är sunda och ger köttet smak. Man kan säga att de ursprungliga fåren har som svaghet den selektiva betningen, de betar ner grässvålen mycket nära marken, de betar ogärna på fuktiga områden och betar extra hårt på arealer som är "goda".

De ursprungliga fårraserna har den låga relativa vikten och produktiviteten mot sig. Eftersom skinn och ull värdesätts lågt finns risken att ull- och skinnkvaliteten sjunker. Officiella,

Slakterierna är också skeptiska till mindre raser, hög arbetsinsats och svår arbetsfölj.

Möjlighet för stöd för biologisk mångfald är hälsoaspekter för mjölk och kött från naturbeten, utnyttjandet av lövtäkt, egenskapsvariation och smakrikare kött från naturbeten.

Som möjligheter såg man bl.a. 'nischningen' av produkterna, märkesvarubyggnad och logistik för nischprodukter kan förbättras. Till exempel kan det förbättras med projekt 'Ny Nordisk Mat', ras-områdeskombination, miljöstödsprogrammen, egenskapsvariationen.

"Gamla raserna är värdefulla för bevarande och återskapande av naturbetesmarker och vice versa. Det är också av mycket stort värde att man lär sig att utnyttja och värdesätta både de gamla raserna och naturbeten på rätt sätt och med rätt utgångsläge."

fungerande mönstringssystem saknas och kan ge upphov till genvandrin.

Sambete är en bra möjlighet

Möjligheter för de ursprungliga fåren: sambete med andra djurarter skulle ge jämnare och bättre betestryck.

Man kan beta får tillsammans till exempel med nöt, hästar och gäss. Moderna koraser klarade sig inte på naturbete på Färöarna. I sambete reduceras också parasitproblemen.

Efter alla inlägg hade man en diskussion som gick ut att de gamla raserna inte är anpassade för 'bulkproduk-

Som problem med gamla raser ansåg man att var till exempel svårighet att få nya uppfödare, forskningsbehov, behov av klarlägganden av definitioner kring produktionen och den att Europ-klassificeringen missgynnar.

Gamla raserna är värdefulla för bevarande och återskapande av naturbetesmarker och vice versa. Det är också av mycket stort värde att man lär sig att utnyttja och värdesätta både de gamla raserna och naturbeten på rätt sätt och med rätt utgångsläge.

*Bästa hälsningar
Maija Häggblom, Åland*



Lampaat laitumella Bussössa kesällä.



Miten otan ulostenäytteen ja tarvittaessa annan sisäloislääkkeen?



”Loislääkityksen tarve määritetään ulostenäytteillä.”

Tavoitteena lammaskatraassa tulisi aina olla se, että loislääkityksiä ei tarvittaisi. Käytännön elämässä ja eläinhoidossa joudutaan kuitenkin usein tekemään kompromisseja. Niinpä monella lammastilalla joudutaan käyttämään loislääkkeitä eläinten hyvinvoinnin ja tuotannon turvaamiseksi. Tällöin paras tapa edetä on lääkittää eläinryhmät ulostenäytteiden perusteella.

Perusohjeet ulostenäytteiden keräämiseen:

Hyvä ajankohta kerätä lampailta ulostenäytteitä sisäloisten tutkimista varten on huhtikuun puolesta-välistä eteenpäin, aina siihen asti kunnes lampaat lähtevät laitumelle.

Keväällä päivän jo ollessa pitkä, sisäloiset ovat aktiivisia ja niiden munia voi olla ulosteessa. Ulostenäytteitä kerätään 10 prosentilta katraan aikuisista lampaista. Esimerkiksi muoviseen kertakäyttöhanskaan kerätään yhdeltä yksilöltä noin kymmenen papanaa. Parasta olisi, jos papanat saataisiin peräsuolesta suoraan pussiin, mutta tarvittaessa myös juuri papanoitu, tuore, höyryävä uloste kelpaa.

Jos jollakin aikuisella lampaalla on suolisto-oireita, kannattaa sellaiselta eläimeltä ottaa myös näyte. Pussiin merkitään tilan nimi ja lampaan numero (käyttökortinnumero/EU numero). Ulostenäytteiden mukaan liitetään lappu, jossa on tilan tiedot ja tieto siitä, että näytteistä halutaan katras-kohtanen tulos.

Karitsoilta kannattaa ottaa ulostenäytteet, jos laidun on vanha 3–6 viikkoa laitumelle laskun jälkeen. Jos laidun on puhdas ja jos karitsoiden kans-

sa mahdollisesti laiduntavat uuhet on loislääkitty, otetaan ulostenäytteet vasta laidunkauden lopulla. Ripuloivilta karitsoilta kannattaa myös ottaa näytteet.

Pitoeläimiksi jääviltä lampailta kannattaa ottaa näytteet syksyllä laidunkauden päätyttyä. Näytteet tulee jäädyttää heti noin 0–4 asteeseen. Pussit kannattaa laittaa sanomalehtikääreeseen, pakata huolellisesti ja laittaa postissa eteenpäin mahdollisimman pian. Näytteitä ei kannata lähettää torstaina tai perjantaina, etteivät ne jää postiin viikonlopun yli. Mitä nopeammin näyte saadaan tutkittavaksi, sen luotettavampi on myös tulos. Näytteet toimitetaan Eviraan.

Kun lääkitys näyttää tarpeelliselta

Jos katraan tilanne (eläinmäärät, esitiedot, ulostenäytteiden tulokset) on sellainen, että loislääkitys katsotaan aiheelliseksi, on oleellista tehdä itse loislääkkeen anto oikealla tavalla. Näin saadaan lääkkeelle maksimaalinen teho ja minimoidaan vastustuskykyisten loiskantojen kehittyminen.

Vuonna 2008 oli Lammas- ja vuohilehdessä kirjoitus siitä, milloin ja miten sisäloislääkkeitä tulee käyttää, mutta nyt aktiivisen lukijan pyynnöstä vielä loislääkityksen käytännön toimenpiteistä. Vähennä rehustusta muutama päivä ennen sisäloislääkitystä (varoen tiineiltä). Muista lukea käyttöohjeet. Punnitse eläinryhmän isoin yksilö ja laskea annokset sen mukaan, aliannostelua tulee välttää.

Jotta sisäloislääkkeet toimivat halutulla, tehokkaalla tavalla, niiden tulisi päätyä ensin pötsiin. Paras tapa saada ne sinne on lampaiden lääkitykseen kehitetty ”pistooli”. Loislääkitystä tehtäessä toimitaan rauhallisesti ja asetetaan ”lääkepistoolin piippu” syvälle lampaan suuhun, kielen taakse. Hosumalla voidaan aiheuttaa vaurioita nieluun ja sen limakalvoille, joten rauhalliset otteet ovat tärkeitä.

Oikea paikka laittaa loislääke on kuitenkin lääkkeen tehon kannalta tärkeä. Ruiskulla lääkkeen annostelu suuhun on tehottomampaa ja se lisää riskiä, että syntyy lääkkeille vastustuskykyisiä loisia. Ennen lääkitysten alittamista ja sen kuluessa on myös tarkistettava, että ”lääkepistooli” toimii oletetulla tavalla ja annokset pysyvät oikean kokoisina.

Merkinnät lääkinnästä

Kuten aina lääkitysten jälkeen tilan lääkekirjanpipton merkittään:

- ketä / mikä eläinryhmä on saanut lääkettä
- kuinka paljon lääkettä on annettu
- kuka lääkkeen on antanut
- mikä on lääkkeen varoaika
- mistä lääke on ostettu

24 vuoden bisneskokemuksella. Ajat ovat olleet haastavat rollestonilaiselle keritsijäyhtiöllekin. Yrittäjä *Barry Pullin* pitää silti parinkymmenen vuoden takaista maatalouspolitiikan myllytystä hyvänä asiana; nyt ollaan paremmissa kilpailuasetelmissa kuin aikaisemmin.

”Liikevaihto on laskenut viime vuodesta 12 prosenttia, päälle kahdeksan prosentin lasku kahden vuoden takaa. Keritsijätiimini on kutistunut kahden vuoden takaisesta 40 työntekijästä 22–24:ään”, Pullin kertoo.

Pullin Shearingin markkinaosuus maakunnassa on 35 prosenttia.

”Nyt on näköpiirissä lammastalouden tuottojen lähteminen nousuun hiljaisempien vuosien jälkeen.”

Maataloustuottajien etujärjestön Federated Farmersin tavoite on saada lampaasta maksettava hinta NZ\$ 150 eli noin 65 euroa. Tammikuussa 2009 hinta kuitenkin oli NZ\$ 75–80, eli 32–34 euroa. Uuden-Seelannin yleisin lammassrotu on Romney. Myös Pullinin tilalla on 150 lampaan katras. Maan niin sanotuilla isoilla tiloilla märehit huikeat 12 000–13 000 lammasta tilaa kohden.



Uusiseelantilainen keritsijäyrittäjä Barry Pullin esittelee yrityksensä yhteyksiä.

Työtää riittää läpi vuoden

Pullin toimii keritsijöiden etujärjestön varapuheenjohtajana. Keskkokoinen yritys Pullin Shearing keritsee noin 800 000 lammasta ja

karitsaa vuosittain. Se on pikaisella laskutoimituksella 1,5 prosenttia valtakunnallisesta kokonaismäärästä.

Ennen lampaat kerittiin tavallisesti kahdesti vuodessa, mutta osa

Faktaa Uuden-Seelannin lammastaloudesta

Lammastalouden tulot riippuvat suuresti kansainvälisistä hinnoista, koska lammastalouden tuotteista 90 prosenttia menee vientiin. Lammastalous keskittyy sekä villan että lihan tuotantoon.

Villasta 91 prosenttia menee vientiin, karitsanlihasta 92 prosenttia ja lampaanlihasta (mutton) 94 prosenttia.

Lihaa viedään yli sataan eri maahan. Ruhopainoissa mitattuna karitsanlihaa viedään saarivaltion ulkopuolelle noin 400 miljoonaa kiloa vuosittain.

Euroopan Unioniin Uuden-Seelannin karitsaa tuodaan noin 160 miljoonaa kiloa vuosittain. Määrä tarkoittaa noin 17 prosenttia koko EU:n karitsanlihan kulutuksesta. Vienti EU:n on noin puolet Uuden-Seelannin vientivolyymistä ja 64 prosenttia viennin arvosta.

Suurin osa ulkomaille vietävästä lihasta kuljetetaan pakasteina.

Myös suurin osa uusiseelantilaisen raakavillan viennistä suuntautuu Eurooppaan. EU:n osuus on yli 50 prosenttia. Toinen tärkeä vientikohde on Pohjois-Aasia, erityisesti Kiina.

Tilojen ja eläinten määrä vähenee

Lammas- ja lihakarjatilojen lukumäärä vähenee myös Uudessa-Seelannissa. Vuodesta 1984 vuoteen 2008 lukumäärä on vähentynyt yli 40 prosenttia. Kuitenkin karjan määrä on kasvanut 24 prosenttia, joten keskimääräinen tilakoko suurenee kovaa vauhtia myös Uudessa-Seelannissa.

Uuhien määrä on laskenut vuosien 1990–2010 välillä 45 prosenttia. Karitsamäärä sen sijaan on laskenut 30 prosenttia, joten karitsoinnin tehokkuus on parantunut. Myös karitsojen kasvu on parantunut, sillä eläinmäärän vähenemisestä huolimatta karitsanlihan määrä on kasvanut noin neljä prosenttia.

Karitsanlihasta maksetaan tuottajille Uudessa-Seelannissa vuosien 2008 ja 2009 tietojen mukaan noin 1,95 euron kilohintaa.

Laitumet käytössä ympäri vuoden

Lampaat ja vuohet sekä lihakarja laiduntavat ympäri vuoden. Lampaiden ja lihakarjan käytössä on yhteensä 9,2 miljoonaa hehtaaria laidunta. Tämä on noin 82 prosenttia maan koko laidunalasta. Ala kuitenkin vähenee jatkuvasti. Vuodesta 1990 vuoteen 2012 lampaiden ja lihakarjan laidunalan on arvioitu vähenevän kaikkiaan lähes 30 prosenttia. Maidon tuotannon osalta laidunala kasvaa.

Uuden-Seelannin parhaiden tilojen menestyskeinoja ovat korkea karitsoimisprosentti, korkeat teuraspainot, korkea vilantuotos sekä matalat hävikit.

Lähde: Copa-Copega Sheep Committee, March 2009
Koonnut: Terhi Torikka

farmareista on siirtynyt keritsemään laumansa kerran vuodessa.

”Joidenkin farmareiden tulojen laskettua he alkoivat etsiä tapoja parantaa tuottavuutta ja muuttivat totuttua kerintämallia vähentäen keritsemiskertoja. Perinteisesti huippukerintäaika oli talvella ennen karitsoi-

Kerintä on edelleen kausittaista, töitä riittää noin kahdeksalle kuu-kaudelle. Kausiluonteisuuden vuoksi työntekijämäärät vaihtelevat reilusti.

”Kiireisinä aikoina täältä lähtee aamu- isin 45 villankäsittelijää, pakkaa- jaa ja keritsijää lammastiloille kuuden hengen tiimeissä. Suurin osa työnte-

”Paras aika keritä lammas on 90–100 päivää astutuksesta, eli hieman kantoajan puolivälin jälkeen.”

mistä, mutta nyt suosituin kerintäaika jakautuu pidemmälle ajalle. Toinen sesonki on kesällä.”

Lampaan keritseminen ennen karitsoimista stimuloi eläintä syömään enemmän, jolloin suurempi osa syntyneistä karitsoista säilyy hengissä. Jotkut lammasrodut pitää keritä kahdesti vuodessa. Keritsemisaikaan vaikuttaa myös se, laiduntavatko lampaat alavalla maalla vaiko vuoristossa. Keritsemisajan- kohdan oikea valinta onkin sitten jo korkeampaa matematiikkaa. Pullin mukaan paras aika keritä lammas on 90–100 päivää astutuksesta, eli hieman kantoajan puoliväliin jälkeen.

kijöistä on ydinporukkaa, kausivaihteluihin vastaamme usein ulkomaisilla teollistyöntekijöillä. Kolmantena ryhmänä työllistämme tuuraa- jia päivittäisiin tarpeisiin”, Pullin kertoo.

”Tällaisen bisneksen pyörittäminen on tasapainottelua kysynnän, työntekijöiden saatavuuden ja valmiuden sekä sopivan sään kanssa. Lampaiden on oltava kuivia kerittäessä.”

Kerinnässä pidetään tiukkaa työ- tahtia.

”Farmari tilaa meiltä esimerkiksi 800 lampaan keritsemisen, joka hoidetaan päivässä yhdellä kuuden hengen tiimillä. Tämä tarkoittaa, että lajittelupöydälle pitää saada villalevy 30 sekunnin välein.”

Maataloustuissa omat ongelmansa

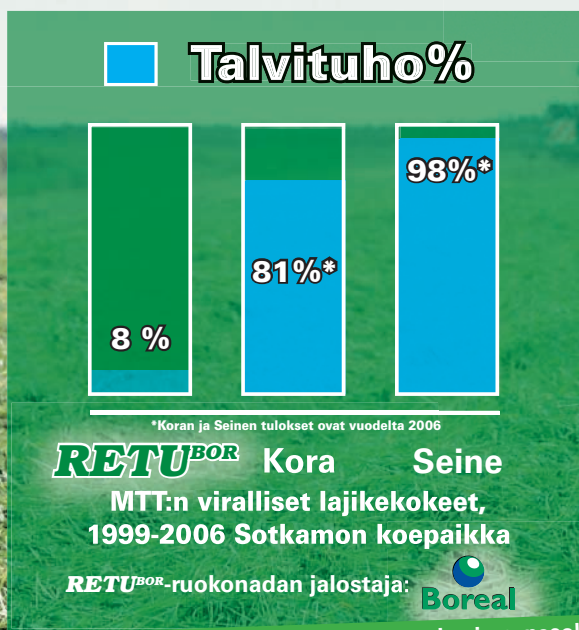
90 prosenttia saarivaltion maatalous- tuotannosta menee vientiin. Vuonna 1984–85 päätoimisia lammas- ja nauta- farmeja oli 22 000, vuonna 2007–08 luku oli enää 12 900. Uudessa-Seelannissa enemmistö farmeista pitää sekä lam- paita että karjaa, Federated Farmers of New Zealand -järjestön puheenjohtaja Don Nicolson kertoo.

Niinikään lypsykarjatilojen määrä on pudonnut, mutta ei yhtä rajusti.

”Tuottavuuden paranemisen lisäksi tilakoot ovat kasvaneet lammas- ja nau- tatiiloilla 24 prosenttia ja maitotiiloilla 134 prosenttia”, Nicolson kertoo.

”Iso ongelma tukien kanssa on, että kun maanviljelijä saa ison osan tuloistaan tuista, hän käyttää paljon aikaa tukipapereiden selvittelyyn ja eri vaatimusten täyttämiseen. Tuloksena tuet vievät maanviljelijän huomiota pois yrityksen kehittämisestä mahdollisimman tuottavaksi ja kilpailukykyiseksi. Lisäksi tuet yllyttävät ylituotantoon, jonka seurauksena hinnat laskevat kotimarkki- noilla ja maailmalla.”

RETU^{BOR} – kovan talven voittaja!



Huom. keväällä 2009 Retu^{BOR} on myynnissä vain siemenseoksissa.

Myynti alan liikkeet sekä
NATURCOM OY

92400 Ruukki
Puh. (08) 270 7200, (02) 762 6200

Lisää tietoa: www.ruokonata.net

Lampaanliha ei ole enää pelkkää pääsiäisruokaa Ruotsissa

Lampaanlihan kysyntä Ruotsissa on kasvanut kahden viime vuoden aikana tuntuvasti. Vuonna 2006 lampaanlihaa syötiin vajaa kilo asukasta kohden, mutta viime vuonna luku oli 1,6 kiloa asukasta kohden. Kasvu on tuntuva. Pelkästään lampaanlihan syönni ei kiinnosta ruotsalaisia, vaan yhä useampi haluaa ryhtyä lammassarmariksi.

Maria Palo

Vielä kaksi vuotta sitten lampaanlihaa nähtiin ruotsalaisessa ruokapöydässä lähes pelkästään pääsiäisen aikaan. Nyt on tilanne toinen.

”Lampaanlihan suosio on kasvanut todella nopeasti. Yhtenä syynä on varmasti se, että Ruotsissa asuu tätä nykyä paljon muslimeja, joiden hyvin pitkälle lampaanlihaan perustuva ruokakulttuuri on saanut myös ruotsalaiset näkemään lampaanlihan sian- ja naudanlihan rinnalla mielenkiintoiseksi ja hyväksi vaihtoehdoksi”, lammassiantuntija *Birgit Fag* kertoo.

Tällä hetkellä Ruotsissa on noin 500 000 lammasta ja karitsaa. Valta-rotu on gotlanninturkislammasta. Lisäksi Ruotsissa kasvatetaan esimerkiksi texeleitä.

Suosittelun teuraspaino on 45 kiloa. Lampaanlihasta maksetaan Ruotsissa tällä hetkellä neljä euroa kilolta vuoden ympäri. Pääsiäisenä kilohinta saattaa nousta viiteen euroon.

”Samanaikaisesti lampaanlihan kysynnän kasvaessa on myös kiinnostus lampaan- ja karitsan kasvatukseen lisääntynyt. Saamme päivittäin soittoja henkilöiltä joita kiinnostaa lampolan perustaminen. Lampaanlihan tuo-



Texel on kolmanneksi yleisin lammasarotu Ruotsissa.

tannon painopiste on tähän saakka ollut suurimmaksi osaksi Gotlannin saarella, mutta nyt se on levinnyt koko Ruotsiin. Monet maidontuottajat ovat perustaneet lampolan maitotilan yhteyteen”, Birgit Fag kertoo.

Harrastus muuttui työksi

Yksi lampaanpiston saanneista on *Johan Frisk*. Hän asuu Ärlan kylässä, joka sijaitsee Keski-Ruotsissa, kaukana Gotlannin saaresta.

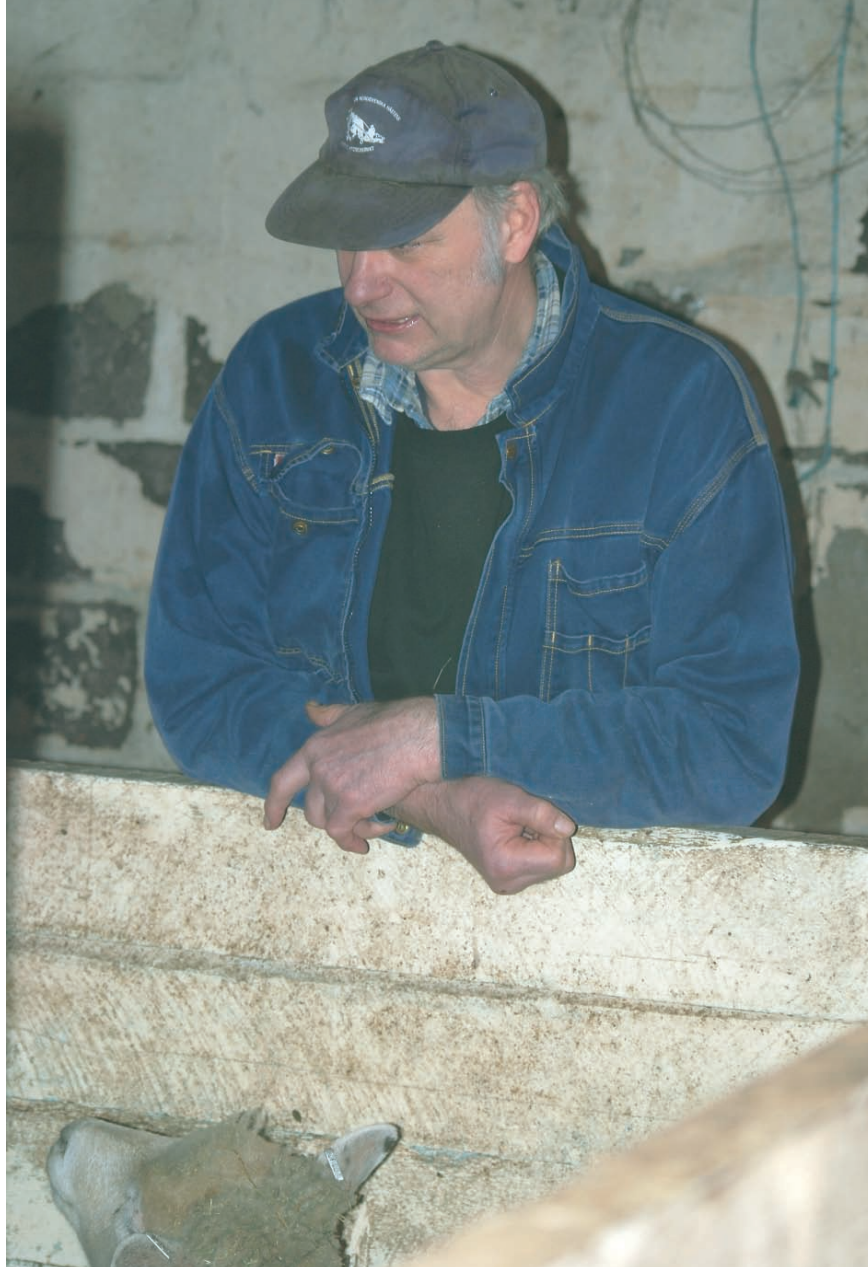
”Kaikki alkoi vahingossa neljä vuotta sitten. Ostin kylmillään olevaan navettaan joukon lampaita. Tarkoituksena oli harjoittaa perheemme kahta vahtikoiraa vahtimaan. Mutta jotenkin siinä vain kävi niin, että lampolan väki vain lisääntyi”, Frisk kertoo.

Nyt lampolassa on yli 150 uuhia ja harrastus on vaihtumassa työksi.

”Olen rakentamassa uutta lampola, jossa on myös lämpö. Sinne on sitten tarkoitus laittaa tilat 360 uuhelle. Toiveena olisi, että tässä vielä joku päivä eläisi lampaiden kasvatuksella. Lampaan- ja karitsanlihasta maksetaan kohtuullisen hyvin ja se tuntuu olevan nousussa. Lähtuottajien tuotteista on kova kysyntä. Päivittäin saan soittoja halukkailta lihan ostajilta. Paikalliset ravintolat ostaisivat todella mielellään. Keväällä saa myös paremman korvauksen lihasta. Tavallisin teurastusaika on syksyllä, mutta nyt kysyntä on niin suurta, että teurastuksia tehdään myös keväällä.”

Suunnitelmia on monia. Yksi on suoramyynnin aloittaminen omalla tilalla.

”Tarkoituksena on aloittaa suoramyynti kesällä. Mikäli kaikki luvat



Johan Friskin lammastalous alkoi vahtikoiraharrastuksen kautta pienestä katraasta.

saadaan ajoissa kuntoon. Ainoa harmittava asia on, että Ruotsissa ei arvosteta lampaanvillaa. Kukaan ei halua villaa, vaan se pitää heittää pois”, Frisk harmittelee.

Hän ei suinkaan ole ainoa lampolan pitäjä Keski-Ruotsissa.

”Kiinnostus on kasvanut ja se on niin suurta, että läänin uuhikanta kasvaa 250 uuhien vuosivauhtia. Tämä on vasta alkua, sillä kiinnostus lampaanlihaa kohtaan kasvaa koko ajan ja lampaan liha tulee valtaamaan enemmän markkina-alaa.”

KOTIMAISET HALVALLA



PYÖRÖPAALI-HÄKKI.

Uusi malli.
alk. 255 €, sis. alv

Aitaelementit

pikalukituksella
1,2 m – 64 €, sis. alv
1,5 m – 69 €, sis. alv
2 m – 76 €, sis. alv
1,5 m käyntiovellalla
95 €, sis. alv

Karitsaportti, säädettävä – 135 €, sis. alv
Lämmitettävät juomakupit – 210 €, sis. alv

www.retronik.com
Reino Louko

p. 050-52 10082, p/fax (06) 437 6205

Kotimaista valkoapilan siementä

Suomen vaikeisiin sääoloihin sopeutunut erittäin hyvin talvehtiva nurmikkotyypin ”Isokallio” –lajike, ainoa kotimainen lajike. Voidaan käyttää myös luomutuotannossa.

Lisäksi yksivuotista Westerwoldinraiheinää, sopii monivuotisten nurmien suojakasviksi, satoa voidaan saada jo kevätkesästä.

Isokallion maatilapakkaamo

Hausjärvi

Puh. 019-785 085 / 050-520 6836



Ketjuinformaatiovaatimukset tulevat voimaan lampaille ja vuohille 1.1.2010 alkaen

Petra Kirves, Evira

Nautojen, lampaiden, vuohien, porojen sekä tarhatun riistan osalta ketjuinformaatiovaatimukset tulevat voimaan 1.1.2010 alkaen. Siipikarjalla, sioilla ja hevosilla vaatimukset ovat jo voimassa.

Ketjuinformaation tarkoituksena on elintarviketurvallisuuden varmistaminen pelloilta pöytä- ketjussa. Ketjuinformaatiotietojen avulla eläimiä hoitavan eläinlääkärin ja tuottajan havainnot välitetään teurastamon tarkastuseläinlääkärille. Teurastamon antamaa palautetta tuottaja ja tilan eläimiä hoitava eläinlääkäri voivat käyttää eläinten terveydentilaan liittyvien ongelmien tunnistamisessa ja eläinten terveyden tai niiden kasvatusolosuhteiden edistämiseksi tilalla.

Teurastamo pyytää ketjuinformaatiotietoja tuottajalta ja kertoo toimitustavan

Teurastamon velvollisuus on pyytää alkutuotannon toimijalta ketjuinformaatiota koskevat tiedot ennen kuin eläin hyväksytään teurastettavaksi. Alkutuotannon toimijan velvollisuus on toimittaa teurastamolle nämä tiedot. Ketjuinformaatioon kuuluvat tiedot toimitetaan tilalta teurastamoon teurastamon ilmoittamalla tavalla, joko kirjallisesti tuottajan allekirjoittamana tai sähköisesti esimerkiksi terveydenhuoltojärjestelmän kautta. Tietojen tulee olla perillä 1.1.2010 alkaen teurastamossa viimeistään 24 tuntia ennen eläimen saapumista teurastettavaksi.

Ketjuinformaatiosta saatavien tietojen avulla teurastamo voi tar-

Ketjuinformaatio tarkoittaa sitä, että alkutuotannon toimijan eli tuottajan tai eläimen omistajan on teurastamon pyynnöstä toimitettava eläimiä ja niiden tuotantoa koskevia tietoja teurastamoon tai pienteurastamoon, kun tilalta lähetetään eläimiä teurastettavaksi. Vastaavasti teurastamon pitää antaa tuottajalle lihantarkastuslöydöksistä palaute. Ketjuinformaatiotietojen pyytäminen ja toimittaminen on lakisääteinen velvollisuus ja säädöksiä on sekä EU- lainsäädännössä että kansallisessa lainsäädännössä.

vittaessa suunnitella teurastukseen liittyviä erityisjärjestelyjä. Teurastamon tarkastuseläinlääkäri käyttää ketjuinformaatiosta saatavia tietoja esimerkiksi arvioidessaan eläinten terveydentilaa ennen teurastusta ja teurasjärjestyksen määrittelyssä. Jos ketjuinformaatiotietoja ei ole toimitettu, saa eläimen teurastaa vain tarkastuseläinlääkärin luvalla. Tarkastuseläinlääkäri ei voi hyväksyä eläintä lihantarkastuksessa, ellei ketjuinformaatiotietoja ole toimitettu 24 tuntia eläimen teurastamisen jälkeen.

Ketjuinformaatiossa kysytään hoitavan eläinlääkärin ja tuottajan havaintoihin perustuvia tietoja

Ketjuinformaatiossa pyydettävät tiedot sisältyvät tilalla pidettävään alkutuotannon kirjanpitoon. Alkutuotannon kirjanpito vaatimuksia on pitänyt noudattaa 1.6.2006 alkaen. Tietojen välittäminen, kun eläin toimitetaan teurastamolle, on osittain tuttua. Esimerkiksi teurastettavalle eläimelle annetun lääkkeen voimassa oleva varoaika on pitänyt ilmoittaa teurastamoon myös aiemmin.

Suuri osa teurastamoon toimitettavista tiedoista on hoitavalta eläinlääkäriltä tai viranomaisilta saatuja

tietoja. Myös tuottajan havainnot tulee kertoa. Osa toimitettavista tiedoista, kuten esimerkiksi lihantarkastuslöydökset, saattaa olla jo ennestään teurastamon tiedossa. Teurastamon tehtävänä on silloin tiedottaa tuottajalle, mistä ketjuinformaatioon kuuluvista tiedoista hänen ei tarvitse huolehtia.

Hoitavan eläinlääkärin on jätettävä eläimen omistajalle kirjallinen selvitys varoajallisista lääkkeistä, joita hän on antanut tuotantoeläimelle. Selvityksestä on ilmentävä eläimen omistajan tai haltijan nimi, eläimen tai eläinryhmän tunnistustiedot, hoitoajankohta, lääkkeiden nimet ja määrät, lääkkeille määrätty varoaika sekä eläinlääkärin nimi tai tunnusnumero. Tämän selvityksen perusteella tuotantoeläimen omistaja tai haltija pystyy pitämään lääkekirjanpitoa sekä toimittamaan siihen liittyvät ketjuinformaation tiedot teurastamoille.

Teurastamo pyytää tuottajalta seuraavat, tilan kirjanpitoon perustuvat tiedot:

1. Elintarviketurvallisuuden vaikuttavien eläinlääkärin diagnosoi- mien eläinten sairauksien esiintyvyys tilalla ja tieto muusta seikasta, joka voi vaikuttaa haitallisesti lähetettävistä eläimistä saatavien elintarvikkeiden turvallisuuteen. Tiedot on oltava viimeisen vuo-



- den ajalta ennen eläimen lähettämistä teuraaksi.
2. Eläintautilain nojalla tilalle annetut voimassa olevat, viranomais-ten kirjallisesti antamat rajoittavat määräykset. On tärkeää huomioida, että rajoittavat määräykset voivat myös kieltää tilan joidenkin tai kaikkien eläinten lähettämisen teuraaksi tai niistä saatavien tuotteiden toimittamisen eteenpäin. Rajoittavissa määräyksissä voidaan myös edellyttää erityistä käsittelyä tilan eläimille ja niistä saataville elintarvikkeille.
 3. Tuottajan havaitsemat poikkeamat lähetettävän eläimen terveydessä ja kunnossa tietojen toimittamisen ajankohtana eli tuottaja ilmoittaa omien havaintojensa perusteella, poikkeako jokin eläimessä normaalista. Poikkeamia voisivat olla esimerkiksi lievä ontuma tai ajoittainen syömättömyys.
 4. Tiedot (lääkkeen nimi, antamis-päivämäärät sekä varoaika) lähetettävälle eläimelle viimeisen kolmen kuukauden aikana käytetyistä lääkkeistä ja rehuista, joilla on varoaika. Tiedot käyvät ilmi eläinlääkärin tilalle jättämistä lääkitystiedoista. Lääkkeitä, joiden varoaika on 0 vuorokautta, ei tarvitse ilmoittaa.
 5. Tiedot ja tutkimustulokset tilan eläimistä otetuista näytteistä, jotka on otettu samasta eläinlajista kuin teuraaksi lähetettävä eläin, ja jotka saattavat vaikuttaa elintarviketurvallisuuteen. Lisäksi ilmoitetaan tiedot eläimistä saatavista elintarvikkeista ja eläinten rehuista otetuista näytteistä, jos ne voivat vaikuttaa elintarviketurvallisuuteen. Näytteet on voittoa taudin määrittämiseksi kuten salmonellanäytteet rehuista, eläinten ulosteesta tai maidosta, tai ne voivat liittyä vierasainevalvontaan. Taudinaiheuttajien osalta tiedot toimitetaan kolmen kuukauden, ja vierasainevalvonnan osalta vuoden, ajalta.
 6. Tiedot tilalta toimitetuista saman eläinlajin eläimistä tehdyistä hylkäyksistä lihantarkastuksen yhteydessä, jos hylkäyksiä on paljon samasta syystä, ja jos tietoja ei vielä ole kyseisessä teurastamossa. Tiedot toimitetaan viimeisen vuoden ajalta.
 7. Muut mahdolliset tuotantoon liittyvät tiedot, joiden perusteella voi epäillä eläintautia tilalla, kuten normaalista poikkeava kuolleisuus.
 8. Hoitavan eläinlääkärin nimi ja yhteystiedot.

Lisätietoa ketjuinformaatiosta löytyy Eviran kotisivuilta http://www.evira.fi/portal/fi/elintarvikkeet/valvonta_ja_yritt_j_t/alkutuotanto/kotielaimet/

Lammas & vuohi

PALVELUKORTTI

- Uusi lehtitilaus** 60 €/vuosi
- Lehtitilaus ja kannattajajäsenyys** 300 €/vuosi
- Osoitteenmuutos**
- Tilauksen peruutus**

Lammas & vuohi lehti on alan ammattilaisille suunnattu erikoisjulkaisu, joka ilmestyy viisi kertaa vuodessa. Suomen Lammasyhdistyksen jäsenyys sisältyy Lammas & vuohi -lehden tilaushintoihin.

Nimi _____

Osoite _____

Vanha osoite _____

Puhelinnumero _____

Sähköposti _____

Suomen Lammasyhdistys

ProAgria Palvelukeskus

PL 251

01301 Vantaa



Päätoimittaja: Pia Parikka, puh. 020 747 2451, pia.parikka@proagria.fi
Toimitussihteeri: Terhi Torikka, puh. 040 752 6363, terhi.torikka@gmail.com
Vuohiasiat: Milla Alanco, puh. 040 706 0558
Toimituksen osoite: Terhi Torikka, Valhallankatu 12 A 3, 00250 Helsinki
Ilmoitukset: Pia Parikka, ProAgria Keskusten Liitto, Viikinaistentie 35, 19210 Lusi

Sähköiset tilaukset:
pia.parikka@proagria.fi



kysymystä

Sieviläisen lampuri **Satu Kumpulaisen** 150 suomenlammassuuhien tilalla siirryttiin luomuun reilu vuosi sitten. Lammas & vuohi kysyi Sadulta, mihin kaikkeen siirtyminen vaikuttaa.

TEKSTI: Terhi Torikka

10 kysymystä luomuun siirtymisestä

Mitä kaikkea lammastilan tulee ottaa huomioon luomuun siirtymisessä?

Asioita on paljon ja muutoksia tulee jatkuvasti. Ohjeet kannattaa lukea tarkasti.

Eläimillä täytyy olla isompi pinta-ala käytössään sisätiloissa. Esimerkiksi joutilas uuhi tarvitsee tavanomaisen 1,4 neliön sijaan 1,5 neliötä tilaa.

Myös luonnonvalolla on iso rooli. Ikkunapinta-alaa täytyy olla viisi prosenttia lampolan lattia-alasta. Meillä tämä oli helppo toteuttaa, koska rakensimme kokonaan uuden lampolan.

Lisäksi sataprosenttinen luomuruokinta täytyy muistaa. Ainoastaan, mikäli siirtää samaan aikaan pellot ja eläimet luomuun, saa käyttää omaa siirtymäkauden rehua.

Sopivatko luomu- ja lammastalous hyvin yhteen?

Mielestäni sopivat. Lammastilan on helpompi toteuttaa luomuun siirtyminen kuin vaikkapa lypsykarjatilan.

Kuinka luomuvalkuaisen tarve tyydytetään lammastilalla?

Käytämme omaa valkuaisia. Rehun seassa kasvatetaan aina jollakin lohokolla rehuvirnaa. Lisäksi ostamme öljypuristamolta rypsirouhetta. Se on havaittu hyväksi lihan laadun ja karitsojen kasvun kannalta. Rypsirouhetta syötetään imetysaikana ja lihotusvaiheessa.

Maksavatko teurastamot luomulisää karitsanlihasta?

Markkinoimme lihan itse, ja asiakkaat ovat ymmärtäneet hyvin luomulisän hinnassa. Polson teurastamo, jossa eläimemme teurastetaan, ei ole tähän mennessä maksanut luomulisää. Saattaa kuitenkin olla, että ryhtyy tulevaisuudessa maksamaan, sillä yhä useampi lampuri on siirtymässä luomuun.



Kuva: Satu Kumpulainen

Luumulampolan ikkunapinta-alan on oltava vähintään viisi prosenttia lattiapinta-alasta.

Mitä erityisvaatimuksia luomutuotanto asettaa lammastilalle?

Kohdassa 1. mainittujen vaatimusten lisäksi lampaiden on päästävä ulos aina, kun säät sallivat. Tosin talvikauden ulkoilusta voidaan luopua tietyin ehdoin. Lisäksi on laiduntamisvelvoite 1.5.–31.8. väliselle ajalle (Etelä-Suomessa syyskuun loppuun). Myös lääkitäsäädökset ovat tavanomaisista tuotantoa tarkemmat. Esimerkiksi neljä lääkekuuria vuodessa saanut uuhi putoaa pois luomusta. Madotusta ei lasketa lääkekuuriksi.

Kuinka luomutuotannossa taataan hyvä päiväkasvu?

Kaikki lähtee ruokinnasta. Valkuainen on ehdoton. Hyvää säilörehua saa luomussa ihan samalla tavalla kuin tavanomaisessakin tuotannossa.

Mitkä ovat luomuun siistymisen taloudelliset vaikutukset?

Hehtaarikohtaisesti maksetaan luomulisää. Se on meillä noin 267 euroa hehtaarilta, kun kotieläimetkin ovat luomussa. Suoraan tilalta myytävää lihasta voi luomuna periä korkeampaa hintaa. Lisäksi lannoitteiden hankintakustannukset poistuvat, tosin meillä teollisia lannoitteita ei käytetty ennen luomuakaan.

Kasvattaako luomuun siirtyminen lammastilan rehu- ja laidunalan tarvetta?

Laidunpaineesta on olemassa säädökset, joita täytyy noudattaa ja laidunusvelvoite vaatii pinta-alaa. Puhtaat laitumet ovat tärkeitä etenkin karitsoille. Poikkeusluvalla karitsoja tosin on mahdollista pitää loppulihotuksessa sisällä.

Onko madotus sallittua luomulampolassa?

Ennaltaehkäisevä lääkitys on lähtökohtaisesti kiellettyä. Eläinlääkärin luvalla voidaan kuitenkin käyttää eläinlääkärin määräämiä mato-lääkkeitä. Luvan saa helposti, koska käyttö on perusteltua hyvinvoinnin kannalta. Kaikessa lääkinnässä tulee muistaa kaksinkertainen varoaika tavanomaiseen tuotantoon verrattuna.

Onko luomutuotanto eettinen valinta, nukutkeko yönne paremmin nykyisin?

Luomu on meille eettinen valinta ja tärkeä asia. Kun menimme luomukurssille, yllätyimme positiivisesti siitä, että ympäristöystävällisistä tuotantotavoista maksetaan. Sopimuksen tekemisestä tuli onnellinen olo.



Vuohia Kolatun tilalta vuonna 2005, ennen kuin tila keskittyi pelkästään juustojen valmsitamiseen ja siirtyi hankkimaan maidon sopimustuottajilta, kuten Lehtosilta.

Maidonsopimustuotanto sai alkunsa lemmikkikutuista

Ensimmäiset vuohet tulivat somerolaiselle Ilolan tilalle vuonna 2001 lemmikeiksi. Siitä se sitten lähti. Nyt lypsäviä suomenvuohikuttuja on noin 90 ja nuoria noin 60.

TEKSTI: **Katariina Hemminki,**
Mustiala

KUVAT: **Terhi Torikka**

Vuohet asuvat tilalla laajennetussa kuuden lehmän navetas-
sa. Aikuisten alue on halli, joka on jaettu yhteen isoon sekä kolmeen pienempään karsinaan. Isomassa asuvat lypsyssä olevat kutut ja pienemmissä tiineet ja nuoret.

Kileille on tehty navetan vanhalle puolelle karsinoita. Muutamat asustavat myös vanhoissa vasikoiden yksittäiskarsinoissa. Jokaisessa karsinassa eläimiä on useampi.

Sopimustuotantoa

Ilolan tila on Kolatun vuohijuustolan sopimustuottaja. Tuotettu maito kuljetetaan tilan omalla tankkiautolla Pitkäjärvelle. Kutunmaidosta maksetaan 40–60 senttiä litralta riippuen kausihinnoittelusta.

Tilalla ei ole tehty mittalypsyjä, mutta vuodessa kutut lypsävät yhteensä noin 60 000 litraa. Emäntä *Susanna Lehtosen* mukaan suomenvuohen lypsykykyä ei olla juurikaan jalostamalla parannettu eikä se olekaan kovin hyvä verrattuna amerikkalaisiin lypsyvuohiin. Lypsyn tarkoituksena on kuitenkin tuottaa mahdollisimman paljon laadukasta maitoa.

Eläimet lypsetään 29-paikkaisella Pomo-lypsyasemalla ja maito säilytetään noin 900-litraisessa tilasäiliössä.

Eläimet asettuvat lypsyasemalla paikoilleen takapä lypsäjään päin. Välissä ei ole aitoja, eikä missään ole automatisoitua porttia. Kun kutut asettuvat syömään, ne lukitaan kiinni portin avulla. Lypsykone ei



eroa juurikaan lehmän lypsykoneesta, vuohilypsimessä vain on ainoastaan kaksi lypsintä. Lypsykiskoja ei tarvita, koska vuohtien lypsimet ovat huomattavasti kevyemmät kuin lehmien.

Lypsy sujuu helposti

Susanna Lehtonen luonnehtii lypsytapahtumaa helpoksi. Eläimet tulevat mielellään lypsymälle, koska tietävät saavansa täysrehua.

Vuohien hoitamiseen kuuluu aamulla noin kaksi tuntia ja iltaisin noin puolitoista tuntia. Vuohet työllistävät yhden ihmisen.

Kuttujen utareterveys on todella hyvä. Kun eläimiä aletaan lypsää, utareet pyyhkitään, mutta alkusuihkeita ei oteta. Tilalla on ollut koko tuotantoaikana vain yksi utaretu-



Vuohet ovat veikeitä.

lehdus. Tankista otetaan maitonäyte kerran kuukaudessa.

Kutut ruokitaan heinällä ja laaka-siiloon säilötyllä esikuivatulla korrettomalla säilörehulla sekä listityllä kauralla. Kauraa annetaan noin litra päivässä kuttua kohden. Lisäksi kutut saavat vajaan puoli litraa lehmän täysrehua päivässä.

Kesällä vuohet laiduntavat tilan lehmien ja hevosten kanssa sulassa sovussa samalla laitumella.

Useimmin kaksoset

Vuohet synnyttävät usein kaksoset, mutta myös yhtä ja kolmea kiliä syntyy. Muut vuohet ottavat uudet tulokkaat hyvin vastaan, mutta ilmoittavat kyllä, ettei omalle utareelle ole tulemista.

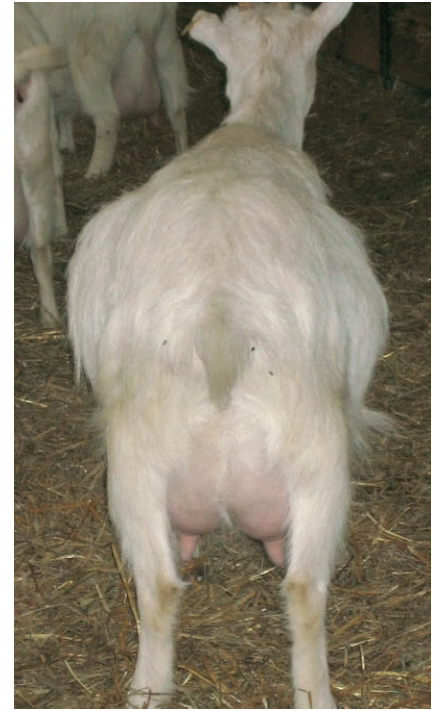
Pukkikilien elämä jää lyhyeksi; ne lopetetaan samana iltana koska niille ei ole ottajia. Laumassa pidetään kuttujen lisäksi jalostuspukkia 3–5 vuoden ajan.

Kuttukilit pidetään itsellä. Susanna Lehtosen mukaan synnytykset ovat yleensä helppoja. Kili saa olla emän seurassa puolesta vuorokaudesta vuorokauteen. Tällöin se juo maitoa noin desilitran kerrallaan. Sen jälkeen se siirretään muiden kilien joukkoon, mutta juotetaan vielä 4–5 päivää emonsa maidolla.

Kileille lehmän maitoa

Sen jälkeen kiliä juotetaan lehmän maidolla 3–4 kuukauden ikäiseksi. Samalla sille tarjotaan heinää ja täysrehua. Vuohien kaverina on myös kolme lapinlehmää ja yksi vasikka. Kilit juotetaan niiden maidolla.

Vuohet ovat kauan tuotantoikäisiä, eivätkä Lehtosen ole vielä juotuneet vanhuuden takia luopumaan ensimmäisestääkään vuohesta. Lau-
man vanhimmat ovat tällä hetkellä vuosina 1995 ja 1996 syntyneet eläimet.



Kuttujen utareterveys on hyvä.

TIETOA VUOHITILOILLE

Vuohitiloille saatavana opas ruokintaan ja tarkkailukansio, joka sisältää lomakkeita ja ohjeita vuohtien tuotos- ja suseurantaan sekä rehukirjanpitoon.

Susanna Vehkaoja ja Ritva Perttilä:

Vuohien ruokinta ja ruokintasuositukset
10e + postikulut

Vuohitarkkailukansio
10e + postikulut

Tilaukset:
ProAgria Etelä-Pohjanmaa
Tuula Perälä,
puh. 06-4163 400
(sähköposti:
tuula.perala@proagria.fi)
Milla Alanco,
puh. 040-7060558
(sähköposti:
milla.alanco@proagria.fi)



Vuohiyhdistys tiedottaa

Tilattavissa seuraavia tuotteita
(postikulut lisätään hintoihin)

- Lypsykutun ruokinta ja hoito 13 €
- Vuohi ja kotikokki, reseptivihko – ei saatavissa tällä hetkellä
- T-paita (aikuisille vihreä ja punainen, lapsille vaaleansininen) 7 €
- Vuohiaiheinen lippis (musta/tummansininen) 5 €
- Vuohiaiheiset kortit (4 kpl) 1 €

Tilaukset: Suvi Viander, puh. 044-9400849
sähköposti: suomenvuohiyhdistys@gmail.com



Suomessa todettiin ensimmäistä kertaa epätyypillinen scrapie vuohessa

Eteläsuomalaisella vuohella todettiin maaliskuussa scrapie-taudin epätyypillinen muoto.

TEKSTI: **Terhi Torikka**

Aiemmin suomalaisvuohissa on todettu taudin klassista muotoa vuosina 2002 ja 2005. Epätyypillistä muotoa sensijaan on aiemmin lampailla todettu viimeksi vuonna 2006.

Scrapie-tapaus paljastui, kun itsestään tilalla kuollut, 14-vuotias lemmikkivuohi tutkittiin säädösten mukaisesti Evirassa.

Vuohen omistaneelle tilalle annettiin viranomaisten toimesta eläinten siirtoja rajoittavat määräykset taudin leviämisen ehkäisemiseksi. Myös tilan aiemmat eläinsiirrot jäljitetään.

Epätyypillinen scrapie

Scrapie on yleinen pienten märehtijöitten tauti kaikkialla maailmassa. Sitä on eri tyyppisiä, klassinen ja epätyypillinen.

Epätyypillinen scrapie todettiin ensi kertaa lampaasta Norjasta 1998, mistä johtuen sitä kutsutaan myös nimellä Nor98. Epätyypillistä scapieta on todettu pääasiassa Euroopasta tehostettujen valvontaohjelmien ansiosta. Vuohista sitä on raportoitu vain muutamia kertoja yksittäisinä tapauksina muun muassa Kreikasta, Ranskasta, Italiasta ja Sveitsistä.

Suomessa tutkittiin scapien varalta vuonna 2008 lampaita ja vuohia yhteensä 1438. Kaikki tulokset olivat kielteisiä. Vuonna 2007 Euroopan unionissa testattiin scapien varalta yli 800 000 lammasta ja yli 270 000 vuohia. Yhteensä todettiin yli 3 500 scrapie-tapausta.

Epätyypillisen scapien arvellaan voivan syntyä spontaanisti. Eläimet, joissa sitä on todettu, ovat yleensä vanhempia kuin klassiseen scapien sairastuneet.

Scrapie on TSE-tauteihin (sienimäisiin aivorappeumasairauksiin) kuuluva eläintauti, jonka ei ole koskaan todettu aiheuttaneen ihmisen sairastumista.

Lisätietoja scapiesta löytyy muun muassa Eviran verkkosivulta: http://www.evira.fi/portal/fi/elaimet_ja_terveys/el__intaudit/scrapie

Suomen vuohiyhdistys ry

Perustettu:

23.04.1979

Postiosoite:

Poikojantie 331, 31400 SOMERO

Pankkiyhteys:

Kiikalan Rekijoen OP 514408-210870

Jäsenmaksu:

20€ (ilmoita tietosi jäsenrekisteriin)

<http://www.suomenvuohiyhdistys.net>

HALLITUS

Puheenjohtaja

Monica Ek

Pensalavägen 699, 66840 Pensala

0400-682036, bengt.ek@pp1.inet.fi

Varapuheenjohtaja

Jarno Kannosto

Vehkaviidantie 116, 61330 Koskenkorva

0400-615318

Rahastonhoitaja ja jäsenrekisteri

Suvi Viander

Latvalantie 85, 62950 Paalijärvi

044-9400849, suviande@pihtiputaalainen.com

Sihteeri

Krista Lammi

Lauttajärventie 109, 60800 Ilmajoki

050-5675075, krista.lammi@pp.nic.fi

Tarvikemyynti ja nettivastaava

Susanna Lehtonen

Poikojantie 331, 31400 Somero

suomenvuohiyhdistys@suomi24.fi

MUUT HALLITUKSEN JÄSENET

Janne ja Outi Tolvi

Kolatuntie 67, 31520 Pitkäjärvi

050-5216673, janne.tolvi@kolattu.fi

Jaakko Niemi

Koivulantie 37, 61370 Lohiluoma

044- 5648522, jaska.niemi@pp.nic.fi

Anniina Aaltonen

Havumetsänkatu 27 A 10

33820 Tampere

045-1378111

Miina Huittinen

Suorsantie 41, 31900 Punkalaidun

050-5441110

miina_huittinen@yahoo.co.uk

Milla Alanco

ProAgria Etelä-Pohjanmaa

Huhtalantie 2

60220 Seinäjoki

040-760558, milla.alanco@proagria.fi

Suomen Vuohiyhdistys toimii yhdysiteenä vuohenkasvattajien välillä. Lisäksi sen tehtävänä on edistää vuohitaloutta ja jalostusta sekä vuohien ja vuohitaloustuotteiden käyttöä ja tunnettuutta. Yhdistyksen jäseneksi ovat tervetulleita kaikki vuohenkasvattajat sekä vuohista ja vuohitaloustuotteista kiinnostuneet harrastajat ja ammattilaiset.



Täydentävät ehdot muuttuivat

Kesannointivelvoite poistui ja viljelemättömän pellon käsite ja vaatimukset määriteltiin uudelleen kuluvaan kevään tukihakuun.

Hoidetun viljelemättömän pellon käsite sisältää nykyisin monivuotiset vapaaehtoiset avo-, sänki- ja viherkesannot sekä erilaiset luonnonhoitopellot.

Hoidetun viljelemättömän pellon on säilyttävä viljelykunnossa. Sitä saa myös hyödyntää taloudellisesti.

Myös viljelykiertovaatimus on muuttunut siten, että se ei enää koske kasvihuonealoja, eikä niitä maatiloja, joilla on käytössä vain nurmikasvien tai pysyvien kasvien alaa.

Täydentävien ehtojen hoitovaatimuksista on poistettu kohtia, jotka eivät liity suoraan viljelyyn.

Poistettuja ovat luontodirektiivin artiklat 15 ja 22 b sekä lintudirektiivin artiklat 7 ja 8. Artiklat käsittelevät kiellettyjä pyyntivälineitä ja vierasperäisten lajien istuttamista sekä metsästyslain kestävää käyttöä, rauhoitusaikoja ja metsästystapoja.

Avo- ja sänkikesannoille ehdot

Avo-, sänki- ja viherkesannoille voidaan maksaa tilatuki ja lisäksi LFA, mutta vain niiltä osin, joilta kesantojen ja luonnonhoitopeltojen kokonaisala ei ylitä 50 prosenttia tilan tukikelpoisesta alasta. Luonnonhoitopelloille maksetaan ympäristötukea, mutta kesannoille ei.

Kesannointi ei enää edellytä kesannointioikeuksia. Kaikki viljelijät voivat ilmoittaa kesantoja. Avokesantoa voi kuitenkin ilmoittaa vain erityisestä syystä. Tällainen syy voi olla esimerkiksi vaikeiden rikkakasvien torjunta tai ly-

hytaikaisten, lohkon viljelykuntoa parantavien toimenpiteiden tekeminen.

Sänkikesantoa voidaan pohjavesialueella ilmoittaa vain erillisestä syystä. Syiksi kelpaavat samat perusteet kuin avokesannolle. Pohjavesialueella on lisäksi rajoitettu viherkesannon palkkasvien osuus 20 prosenttiin.

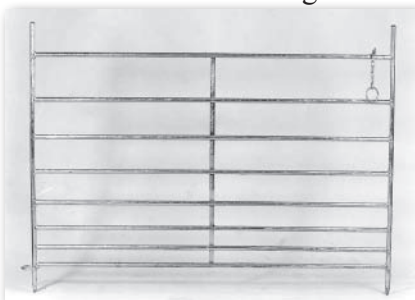
Kaikki kesannot on hoidettava hoitovaatimusten mukaan. Vaatimuksiin kuuluu esimerkiksi niitto, joka on tehtävä vuosittain elokuun loppuun mennessä.

Luonnonhoitopeltoja voivat ilmoittaa vain ympäristötukeen vuosiksi 2007–2013 sitoutuneet tai sitoutuvat viljelijät. Niitä voi ilmoittaa vain ympäristötukikelpoiselle alalle. Luonnonhoitopeltoja on hoidettava ympäristötuessa määriteltyjen ehtojen mukaan.

Täydentävät ehdot ovat ehto kaikille EU:n rahoittamille suorille tuille, EU-osarahoitteisille tuille sekä osalle kansallisista tuista. Niitä on noudatettava koko kalenterivuoden ajan.

LG Produkter AB Specialisten på färtillbehör Vi har allt du behöver

Svensktillverkade Fårgrindar



Utnyttja kursskillnaden
Gör kanonklipp i Sverige



Helautomatiskt Vågssystem
Upp till 9-vågs automatisk sortering



Systemet är bl a levererat till
Franska Jordbruksverket.

Vi har massor av färtillbehör



Nr. 30-516	Standardgrind	50 cm	320:-	SEK
Nr. 30-514	Standardgrind	75 cm	360:-	SEK
Nr. 30-524	Standardgrind	100 cm	380:-	SEK
Nr. 30-501	Standardgrind	120 cm	395:-	SEK
	Ekonomipris	10 st eller fler	360:-/st	SEK
Nr. 30-502	Standardgrind	150 cm	425:-	SEK
	Ekonomipris	10 st eller fler	390:-/st	SEK
Nr. 30-503	Standardgrind	200 cm	495:-	SEK
	Ekonomipris	10 st eller fler	460:-/st	SEK

Svensk moms tillkommer vid export utan VAT-nr. Frakt tillkommer.

LG Produkter AB
Bjärarydsvägen 408
294 93 Sölvesborg
Sverige
Tel: +46 456-30331
Fax: +46 456-30344
Email: order@lgprodukter.se
Internet: www.lgprodukter.se





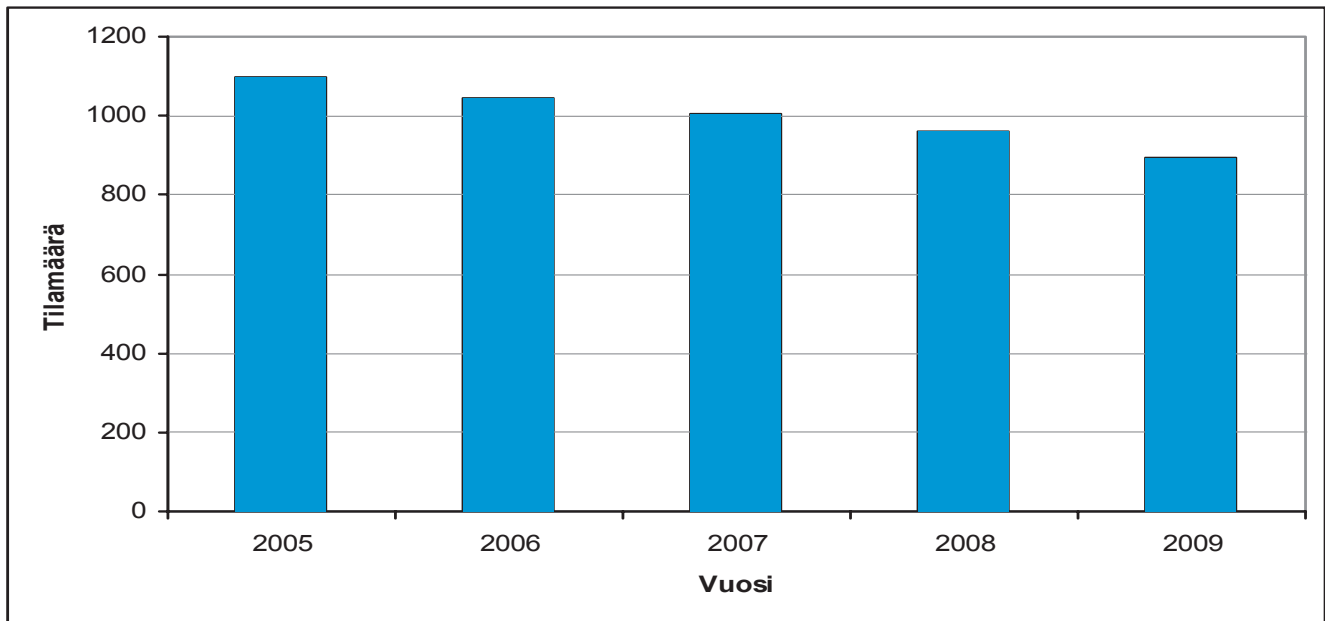
Uuhipalkkiota hakeneet tilat vuonna 2009

Mari Rajaniemi, Maaseutuvirasto

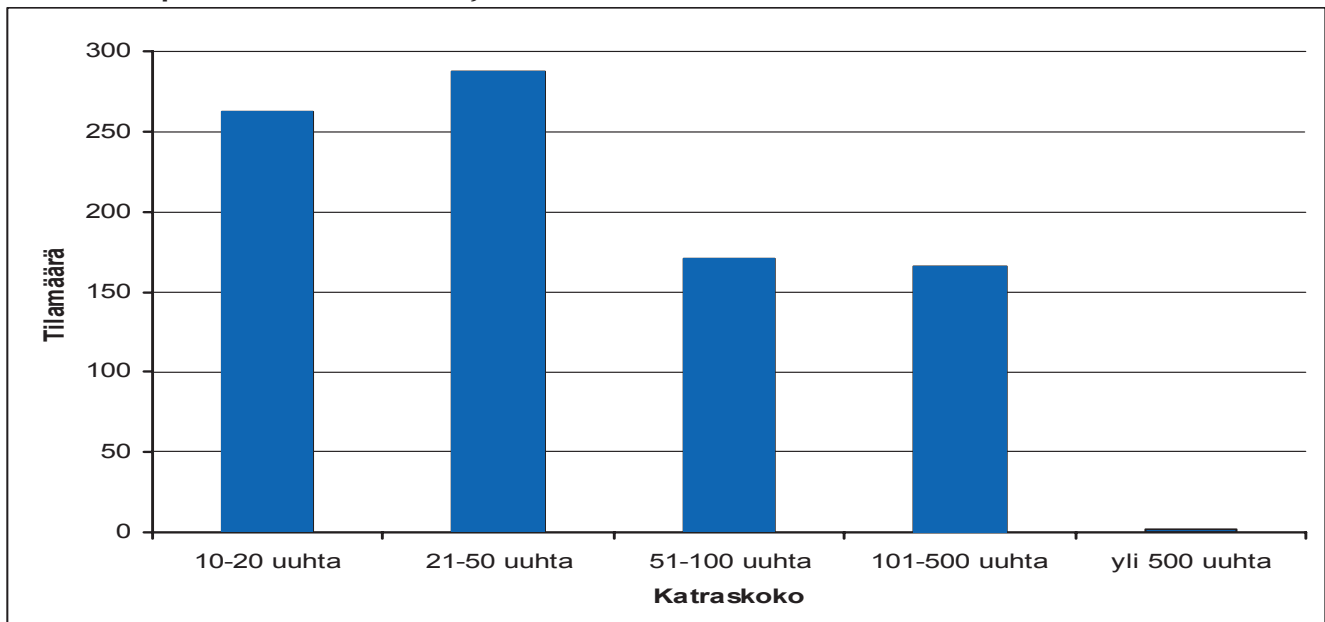
Uuhipalkkiota hakeneiden tilojen määrä on vähentynyt viidessä vuodessa lähes 19 prosenttia (kuva 1). Vuonna 2009 uuhipalkkiota haettiin noin 55 800 uuhelle. Vuonna 2009 uuhipalkkiota haettiin pienemmälle kokonaisuuhimäärälle kuin vuonna 2008. Suomen maakiintiö (80 000) ei näyttäisi täyttyvän ainakaan lähivuosina.

Kuvassa 2. on esitetty uuhipalkkiota hakeneiden tilojen määrä katraskokoluokittain vuonna 2009. Kuvassa 2 ovat mukana tilat, joilla on vähintään kymmenen uuha. Vuonna 2009 uuhipalkkiota hakeneilla tiloilla oli keskimäärin 62 uuha tilaa kohden. Palkkioita hakeneista tiloista noin 30 prosenttia oli enintään 20 uuhien tiloja ja noin 19 prosenttia yli sadan uuhien tiloja. Suurten tilojen osuus palkkiota hakeneista tiloista on kasvanut viime vuosina. Eniten uuhipalkkiota hakeneita tiloja oli Lapin ja Pohjois-Pohjanmaan työ- ja elinkeinokeskusten alueella.

Kuva 1. Uuhipalkkiota hakeneiden tilojen määrä vuosina 2005 – 2009 (Tike).



Kuva 2. Uuhipalkkiota hakeneiden tilojen määrä katraskokoluokittain vuonna 2009 (Tike).





Luonnonhaittakorvauksen kansallisen lisäosan ja ympäristötuen eläintiheysvaatimus

Mari Rajaniemi, Lauri Juntti,
Maaseutuvirasto

Luonnonhaittakorvauksen kansallisen lisäosan kotieläintilan ehdot täyttyvät, jos tilalla on eläimiä vähintään 0,4 eläinyksikköä luonnonhaittakorvauksessa tukikelpoista hehtaaria kohden tai tilalla on vähintään 10 eläinyksikköä koko sitoumuskauden ajan ja eläintiheys on vähintään 0,2 eläinyksikköä luonnonhaittakorvauksessa tukikelpoista hehtaaria kohden.

Tilan on harjoitettava kotieläintaloutta 30.4. saakka saadaksesen kotieläintilan korotuksen tältä tukivuodelta. Eläintiheyden laskennassa

käytetään edellisen tukivuoden kansalliseen tukeen oikeutettua eläinyksikkömäärää ja hakijan hallinnassa 15.6.2009 olevaa LFA-tukikelpoista peltoalaa.

Ympäristötuessa kotieläintilalla on oltava tuotantoeläimiä vähintään 0,4 eläinyksikköä ympäristötukikelpoista peltohehtaaria kohti tai vähintään 25 eläinyksikköä.

Jos maatilalla luovutaan kotieläintuotannosta tai tuotantoeläinten määrä laskee edellä mainittujen eläintiheysrajojen alle, siitä on ilmoitettava kunnan maaseutuelinkeinoviranomaiselle 10 työpäivän kuluessa. Tällaisessa tapauksessa ympäristötuen perustoimenpiteen tuki maksetaan seuraava

vasta ympäristötuen maksatuksesta kasvinviljelytilan mukaisesti.

Ympäristötuen maksatus aloitetaan syksyllä elo-syyskuun vaihteessa, joten ympäristötuen kotieläintilan mukaisen perustuen saaminen edellyttää eläinten pitoa syyskuuhun asti.

Muutosta kotieläintilasta kasvinviljelytilaan ei tehdä, jos kyseessä on eläinmäärän tilapäinen väheneminen. Tällaiseksi katsotaan tilanteet, jotka johtuvat kotieläinrakennuksen peruskorjauksesta tai laajentamisesta, tuotantosuunnan muuttamisesta tai ylivoimaisesta esteestä. Myös näistä tilanteista on ilmoitettava kirjallisesti kunnan maaseutuelinkeinoviranomaiselle 10 työpäivän kuluessa.



Maatilatalous

Suunnitelmissa lammastaloustyrittäjän perustaminen tai laajentaminen ?

Lammastaloustyrittäjä

14.9.2009 – 30.10.2010

Koulutus toteutetaan joustavasti lähi- ja etäopiskeluna, lähipäiviä n. 1 vk/kk.

Lähijaksoilla oppilaitos tarjoaa mahdollisuuden maksuttomaan ruokailuun ja asumiseen.

Sisältö:

Erikoistuminen eläin- ja kasvituotantoon, maaseutuyrittäminen ja maataloustuotteiden jatkojalostus.

Lisätietoja:

Kauko Päiväniemi 044 785 3824, S-posti: etunimi.sukunimi@sakky.fi

Lisätietoja myös netistä www.sakky.fi/muuruvesi

Hakemukset 5.6.2009 mennessä osoitteeseen:

Savon ammatti- ja aikuisopisto
Hietapohjantie 926
73460 Muuruvesi



Oppisopimuskoulutuksen kautta yrittäjäksi

Paula ja Juha Korhosen omistamalla Korholan tilalla Pyhäselän Nivassa valittiin yhdeksi nuorenpolven koulutusmuodoksi oppisopimuskoulutus. Perheen tyttäristä Suvi Korhonen opiskelee oppisopimuksella Aikuisopiston maatalous- ja puutarhapalveluissa maatalousyrittäjyyttä ja hevostaitoja, työnantajana ja työssä oppimisen vastuuhenkilönä toimii äiti Paula.

Helinä Kalaja

Sopimus Pohjois-Karjalan oppisopimuskeskuksen kanssa solmittiin reilu vuosi sitten.

”Tämä oli todella hyvä ratkaisu. Suvi voi seuloa perusopiskeluunsa lisäksi yritystoiminnan kannalta tärkeitä asioita. Työssä ohjaaminen on käytännön työohjaamisen lisäksi myös minun tenttaamistani, käymme läpi tietokoneella muun muassa liiketalouteen ja peltoviljelyyn liittyviä asioita. Itse oppisopimuksessa paperibyrokratiaa on perin vähän”, Paula Korhonen kertoo. ”Hevospuolelta minulla oli jo aiemmin vahvaa kokemusta, mutta kaikkiin muihin maatalan asioihin on tullut arvokasta tietoa ja palaset ovat loksahdelleet kohdalleen. Viljely ja metsäpuoli ovat olleet aina äärellään, mutta niitä ei ole tullut opiskeltua”, Suvi Korhonen kertoo.

Perheen poika Simo Korhonen kouluttautuu maatilayrittäjäksi samassa opinahjossa kuin Suvi. Nuorin tytär Sanni auttelee maatilayrityksessä lukio-opiskelunsa ohella.

Tuotantosuuntana erikoistuminen

Korholan tilan kokonaispeltopinta-ala, 40 hehtaaria, on Paula Korhosen

mukaan liian pieni vilja- tai maitotilaksi. Niinpä tilalla päätettiin erikoistua, lähinnä perheen nuorison toiveita kuunnellen. Suvi innostui jo 90-luvulla hevosista ja nyt myös tilan tuotantosuuntaus näyttää vakaasti hevosiin päin.

Aiemmin tilalla kasvatettiin lampaita. Rotuna oli uuhipuolella suomenlammas, karitoiden lihaksikuutta ja määrää ”terästettiin” texel- ja oxford down -pässeillä.

”Vaikka laitumilla käyskentelevätkin nyt isommat rehun hyödyntäjät,

voin hyvin edelleen ajatella, että oppisopimus olisi hyvä vaihtoehto myös lammastaloutta harjoittaville yrittäjille”, Paula Korhonen toteaa.

”Erityisesti lammastalousyrittäjille tämä olisi hyvä keino hankkia taitoja johtamiseen ja talouden hallintaan. Yrittäjähän ei tarvitse oppisopimukseen työnantajaa, vaan ohjauksesta voi vastata esimerkiksi toinen alan yrittäjä”, tietää Paula Korhonen.

Tilan yritystoimintaan kuuluu tänä päivänä yksityistallitoiminta. Tilalla



Suvi ja Castella työskentelevät Korholan tilalla, Suvi oppisopimuskoulutuksen kautta, Castellalla on jo täyspesti.

asustavista hevosista suurin osa on hoitohevosia, Paula Korhonen omistaa itse vain 4 hevosta. Uusin tulokas on Eestistä siitosoriiksi lisenssillä hankittu torinhevonen, joka on toistaiseksi ainoa laatuaan Suomessa.

”En halua suorittaa mitään rimaa hipoen, en opiskelua, enkä työtä. Tähän peilaten olin valmis oppisopimusopiskelussa jopa tiukempaan tahtiin, mutta ymmärrän, että taso ja tahti suunnitellaan ryhmän mukaan. Teoriapäiviä on minun tapauksessani varattu 65 kahdelle vuodelle, niistä olen suorittanut nyt koulutuksen reilussa puolessa välissä 40”, kertoo Suvi Korhonen.

Sukupolvenvaihdos suunnitteilla

Korholan tilalla suunnitellaan sukupolvenvaihdosta mahdollisemman nopeasti. ”Olemme tutkineet ja tutkimme eri vaihtoehtoja. Ideaali tilanne olisi, että voisimme siirtää yritystoiminnan useammalle lapselle. Ikä ei vielä riitä perinteiseen yrittäjän vaihdokseen, joten vuokraaminen voisi olla yksi vaihtoehto. Tilanne tulee ajankohtaiseksi sitten, kun nuoret ovat valmistuneet nykyisistä koulutuksistaan ja tutkailleet jatko-opintomahdollisuudet”, sanoo Paula Korhonen.

Tilan kotisivut:
www.korholantila.fi



Paula Korhonen ja Suvi Korhonen kertaavat oppisopimuskoulutukseen liittyviä asioita. ”Käyn mielelläni Suvinkin kanssa läpi muun muassa yrittäjyyteen liittyviä asioita”, Paula Korhonen kertoo.

NOITTAAN TILA

Myytävänä eri-ikäisiä Kainuunharmaksia

- UÄ-mitatut karitsat
- M3-status ja scrapie-valvonta
- 7 sukulinjaa
- luomutila

Helinä Leppänen
Noittaantie 200
82675 Niirala
TOHMAJÄRVI
050-5944050
helina.leppanen@luukku.com
www.noittaantila.com



Poimintoja **Ulla Savolaisen** kokoamasta katsauksesta Suomen lammastalouteen vuosina 1998-2008. Jatkoa historiikki-poiminnoille seuraa Lammas & Vuohi -lehden tulevissa numeroissa vuoden loppuun asti.

Lammastilojen määrä on vähentynyt kymmenessä vuodessa lähes kolmanneksella. Vuonna 1999 tiloja oli 1424 ja vuonna 2008 niitä oli 961.

Samalla aikavälillä haettujen uuhipalkkioiden määrä on kasvanut yli 20 prosenttia. Vuonna 1999 uuhipalkkioita haettiin 46882 uuhelle ja vuonna 2008 palkkioita haettiin 57181 uuhelle.

Tilakohtainen uuhimäärä on lähes kaksinkertaistunut. Vuonna 1999 uuhia oli 32,9 tilaa kohden ja vuonna 2008 niitä oli tilaa kohden 59,5.

Suomen Lammasyhdistys on toiminut jo 90 vuotta. Lisäksi Suomessa toimii vajaa 20 alueellista lammaskerhoa. Näistä vanhin on Varsinais-Suomen lammaskerho, joka on perustettu vuonna 1967.

Rotuyhdistyksiä on kolme; Suomen Texel yhdistys, Finnsheep ry ja Föreningen Ålandsfåret.

Jatkuu seuraavassa numerossa

”Oppisopimuskoulutus on pääosin työssä oppimista, koulutus toteutuu omalla työpaikalla.”

Faktaa oppisopimuskoulutuksesta

Oppisopimuskoulutuksen suosio kasvaa maatilayritysten ja maatalouslomituksen keskuudessa. Pohjois-Karjalan oppisopimuskeskuksen kanssa solmittuja oppisopimuksia maatalousalalla on tällä hetkellä lähemmäs 50.

”Oppisopimuskoulutus edellyttää alan työsuhdetta, eli työnantajaa. Tämä onkin yleensä työnhakijan ”pääsykoe” oppisopimuskoulutukseen. Yrittäjä ei tarvitse työnantajaa, vaan ohjauksesta voi vastata esimerkiksi toinen alan yrittäjä. Henkilö voi lähteä yrittäjänä oppisopimuskoulutukseen, kun hänellä on selkeä yrittäjä status”, kertoo koulutustarkastaja *Kaisu Tyni-Pyy* Pohjois-Karjalan oppisopimuskeskuksesta.

Oppisopimuskoulutus on pääosin työssä oppimista, koulutus toteutuu omalla työpaikalla.

Oppisopimuskoulutus perustutkintotasolla kestää noin kolme vuotta, mutta se voi olla lyhyempikin työkokemuksen tai entisten opintojen kautta. Oppisopimusta voidaan perustellusta syystä myös jatkaa tarvittaessa.

Koulutuskorvausta maksetaan

Työnantajan velvoitteisiin kuuluu käytännön ohjaamisen lisäksi vähintään työehtosopimuksen mukaisen palkan maksaminen oppisopimustyöntekijälle.

”Meiltä puolestaan maksetaan työnantajalle koulutuskorvausta työpaikkakouluttajan käyttämästä omasta työajasta oppisopimusopiskelijan ohjaukseen. Korvaus vaihtelee tutkintotasoittain. Jos työnantaja palkkaa työttömän työnhakijan, hänellä voi olla mahdollisuus saada palkkatukea työvoimahallinnolta”, *Kaisu Tyni-Pyy* muistuttaa.

Oppisopimukseen sisältyvä paperityö painottuu koulutuksen alkuun, jolloin tehdään työssä oppimissuunnitelmat.

”Kouluttaja ja opiskelija käyvät yhdessä läpi, mitä on tarkoitus oppia. Tähän käytetään tunti, pari, yhteistä aikaa. Tämän jälkeen ammattitaito arvioidaan koulutusraporteilla puolivuositain, millä osa-alueilla on päästy opiskelijan opiskelussa eteenpäin ja millä numeroin. Muutoin paperityö on vähäistä.”

Palautetta

Oppisopimuskoulutus tapahtuu 80 prosenttisesti työssä oppien, mutta teoriapäiviäkin tarvitaan.

”Teoriaopintojen järjestelyissä Aikuisopisto on toteuttanut työelämän toiveita ja tarpeita. Sulan maan aikaan työssä oppiminen korostuu ja teoriaopintoja on harvemmin, koska ne keskittyvät tiloilla rauhallisempaa talvikauteen. Tästä olemme saaneet runsaasti positiivista palautetta”, sanoo *Kaisu Tyni-Pyy*.

lisätietoja: www.pkky.fi/oppisopimus

PETOVAHINGOT NOUSUSSA!



**HANKI UPEA
ESPANJANMASTIFFI
EIKÄ OO PUPU HOUSUSSA.**

**Luovutusikäisiä vahvatassun
pentuja suoraan lammastilalta.**

**VUOSKANVAARAN LAMMASTILA
Puh.040-9642083**

Suomen Lammasyhdistys r.y.

HALLITUS 2008

Christer Ollqvist

Bertby-Lålaxvägen 935

66600 Vörå

puh. (050) 5165 779

christer.ollqvist@agrolink.fi

Janne Jokela

Mäkelänmäentie 25, 68240 Ala-Viirre

puh. (0440) 876 530

jokelaj@nic.fi

Varajäsen:

Timo Heikkilä

Arolantie 88, 85200 Alavieska

puh. (0400) 686 616

heikkila.timo@kotinet.com

Eero Lehtinen

Tavinjärventie 118

71740 Tavinsalmi

puh. (050) 4006 282

lehtinen.eero@gmail.com

Varajäsen:

Outi Sirola

Sininentie 555

82600 Tohmajärvi

puh. (040) 566 4153

outi@sirolantila.com

Johanna Alamikkotervo

Vanhalantie 17

05300 Tervola

puh 041-4596657

johanna.alamikkotervo@gmail.com

Varajäsen:

Matti Rissanen

Jeesiönratsutie 2785

99770 Jeesiö

puh (040) 5311 788

matti.rissanen1@pp.inet.fi

Sebastian Nurmi

Bovikintie 25

10600 Raasepuri

puh. 050-581 0721

studio.sebastian@netlife.fi

Varajäsen:

Lauri Leinonen

Koivusuontie 424

32300 Mellilä

puh. (0400) 458 286

late@lampuri.fi

Susanna Nuutinen

Putkisalontie 172

58900 Rantasalmi

puh. (050) 340 5130

susanna.nuutinen@putkisalo.fi

Varajäsen:

Pekka Sihvonen

Salotuvantie 88

55100 Imatra

puh. (05) 4317 024

lehtola.luomutila@luukku.com

Martti Rantala

Ketsuntantie 25

38910 Ala-Honkajoki

puh. (050) 3649 859

ketsunteurastamo@luukku.com

Varajäsen:

Aimo Kaitamäki

Kirkkotie 24

66340 Sarvijoki

puh. (050) 564 2452

aimok@nic.fi

Yhdistys rekisteröity 27.12.1988

Kerittyä & karstattua

KOONNUT Pia Parikka

Muista!

Kevään ja kesän indeksilaskenta-aikataulu:

Tuotosseurantatiedot rekisterissä viimeistään
ti 12.5., ti 26.5., ti 9.6., ti 23.6., ti 7.7. ja ti 21.7.

Uusi kevät, uudet karitsat

KARITSOJEN PERINNÖLLINEN TASO TILOJEN TIETOON

Hittilistojen uusi potentiaalinen kärki on päästetty tämän kevään osalta viimeisiä hännänhuippuja lukuun ottamatta maailmaan. Nyt on aika tarttua härkää sarvista, ja ryhtyä kartoittamaan tulokkaiden perinnöllistä tasoa.

Vaa'at, paimenkoirat ja rännit otetaan aktiivikäyttöön uusien tulokkaiden kasvupotentiaalin selvittämiseksi. Lammasneuvojen kädet valjastetaan eläväEUROP-luokituksiin ja ultraäänilaite selkälihaksen sekä rasvakerroksen paksuuden mittaukseen. Näillä eväillä karitsoiden lihakuus sekä rakenne saadaan hyvin selville.

WinLammas hoitaa lopun. Se laskee karitsoille niiden perinnöllistä tasoa kuvaavat BLUP-indeksit, jotka ovat

täysin vertailukelpoiset eri tilojen kesken. Vertailuluvut saadaan karitsoiden kasvulle, lihaksikkuudelle ja rasvaisuudelle sekä näiden yhdistelmää kuvaavalle lihantuotantokyvylle ja ruhon luokitukselle. Sitten vain valitsemaan karitsoista parhaat jalostukseen myytäviksi tai oman katraan uudistukseen.

WinLampaan
hankintahinta nyt 0 euroa!

WinLampaan hankintahinta poistui

Lampaiden väistyvän tuotosseurantaohjelman WinLampaan hankintahinta on poistunut, ja tuotosseurannassa mukana olevat lammastilat saavat ohjelman nyt käyttöönsä ilmaiseksi. Ohjelman käyttömaksu 4 euroa kuukaudessa pysyy ennallaan. Tuotosseurantaan voi liittyä ProAgrian lammasneuvojen kautta, ja WinLampaan voi tilata ProAgria Maatalouden Laskentakeskuksesta, puh. 020 747 2301.



EläväEUROP-luokitus vaatii rutiinia ja ammattitaitoa. Arvostelijoiden yhtenäinen näppituntuma tarkistetaan vuosittain. Johanna Alamikkotervo, Sari Heltelä-Auvinen ja Milla Alanco hakivat tuntumaa Ulla Savolaisen ohjauksessa kesällä 2008.

Vuosi 2008 päätökseen

Vuoden 2008 tuotosseurantatietojen tallennuksien takaraja on tiistaina 19.5.2009. Viime vuoden viralliset tulokset lasketaan viimeistään tuona päivänä tuotosseurantarekisteriin tallennettujen tietojen pohjalta. Tämän jälkeen rästissä olevia tietoja voi edelleen tallentaa rekisteriin, ja ne huomioidaan indeksilaskennoissa tavalliseen tapaan, mutta ne eivät vaikuta vuoden 2008 tuotosseurannan vuosiyhteenvetotilastoihin tai hittilistoihin.

Kaikki villan leikkaamiseen

Terien teroitus 12 €/pari

Koneen huolto 24 €.

Myymme uusia teriä ja koneita.

TEROITUSPALVELU HAKKARAINEN

Ravioskorventie 173, 19700 Sysmä

Puh. (03) 717 9977, 050- 574 4634

JALOSTUSELÄINKAUPPAA 2009

Jalostuseläinkauppaan tarjoutuu oiva tilaisuus syksyn pässihuutokaupassa, joka järjestetään alustavien tietojen mukaan perjantaina 4.9.2009 Pelson kyläkoululla Vaalassa.

Suomen Lammasyhdistyksen hyväksymissä jalostuslampoloissa on lisäksi myynnissä aina laadukkaita eläimiä aloittelevien lammastilojen, uudistuseläimiä etsivien sekä risteytystilojen tarpeisiin.

Internetissä toimivan Jalostuseläinpörssin kautta jalostuslampaiden myyjät ja ostajat kohtaavat toisensa tehokkaasti. Myynnissä olevien eläinten tietojen selailu helppoa, ja vertailu käy kätevästi.

Pörssiin ja jalostuslampoloiden yhteystietoihin pääsee käsiksi Suomen Lammasyhdistyksen verkkosivujen kautta (www.proagria.fi/suomenlammasyhdistys). Jalostuslampaita voi ilmoittaa Pörssiin myytäväksi lammassuostajien kautta.

Jalostuseläinkaupoissa kannattaa pitää mielessä, että sijoitus huippupässiin maksaa itsensä vuosien mittaan varmasti takaisin – ja vieläpä korkojen kera. Kun vielä panostetaan hyvään uuhiainekseen, alkavat lammastilan menestystekijät eläinaineksen osalta olla kasassa.



Pässihuutokaupassa myyjä ja ostaja kohtaavat toisensa, ja eläinten vertailu onnistuu helposti.



Jalostuslampaiden ja vuohien suositushinnat vuodelle 2009

Suomenlammaset

4–6 kk:n ikäiset uuhikaritsat, alkaen 220 €
4–6 kk:n ikäiset pässikaritsat, alkaen 270 €
Vähintään 1-vuotiaat uuhet, minimihinta 320 €
Vähintään 1-vuotiaat pässit, minimihinta 420 €

Texel, rygja, dorset ja oxford down

4–6 kk:n ikäiset uuhikaritsat, alkaen 270 €
4–6 kk:n ikäiset pässikaritsat, alkaen 370 €
Vähintään 1-vuotiaat pässit, minimihinta 470 € ja uuhet, minimihinta 370 €

HUOM! Eläinten hintoja sovittaessa on muistettava huomioida myyjältä perittävä 10% välityspalkkio. Suokutodistuksia tilattaessa on ilmoitettava, mikäli maksaja on ostaja, muuten maksu peritään myyjältä.

Lisähintasuositus lokakuusta alkaen on 12 €/kk

Jalostusvuohet

2–3 kk:n ikäiset kuttukilit, alkaen 55 €
4–8 kk:n ikäiset kuttukilit, alkaen 90 €
Astutetut kuttukilit, alkaen 130 €
Pukkikilit 5 kk:n ikään asti 90 €
Pukkikilit (yli 5 kk), alkaen 120 €
Lypsykutut (tuotoksesta riippuen), alkaen 135 €
Vanhemmat pukit, alkaen 140 €

Tinkimaidon hinta (kotoa myytyinä), alkaen 1,5 €/l

Astutusmaksut

Suositus astutusmaksuksi 10 €/uuhitai kuttu ja lisäksi hoitomaksu 1 €/päivä uuhesta tai kutusta, joka jätetään vieraalle tilalle astutettavaksi.

Kymenlaakson ja Etelä-Karjalan Lampurit kokkasivat lampaasta

Kaarin Knuuttila

Kymenlaakson ja Etelä-Karjalan lampurit viettivät syksyllä ihanan päivän lammascaruokien parissa. Nykyisin Imatran kylpylän ravintolapäällikkönä, 31 vuoden työrupeaman jälkeen SOK:n leivistä uusiin haasteisiin vaihtanut Ulla Liukkonen ohjasi kuutta lampuria lampaanlihan valmistuksen saloihin. Kurssilla tehtiin perusruokaa halvemmista ruhonosista perusruokaa edullisin lisäkkein. Kaikkiaan tuloksena syntyi kymmentä eri sorttia.

Alkupalana olivat pässinkivekset salaattipedillä. Ja tässä olemme yhä niiden maistelun jälkeen. Suosittelen valmistamaan ja maistamaan, ei ole ruokaa kummoisempaa.

Alkukeittona oli lammaskaali ja vaalea leipä lammassailyketahnalla. Ruokasaliin mennessä oli hiljaista, vaikutti siltä, että nautinto meinas viedä kielet mennessään.

Iltapäivän noutopöydässä tarjolla oli paistettua maksaa, keitettyä kieltä, yrteillä ja valkosipulilla täytettyä laparullaa, etuselkää savustuspussissa, paistia, occobuccoa, mukaeltua burgundinpataa, uuni-juureksia ja jälkiruokana paistettuja hedelmiä.

Kurssilaiset innostuivat kokkaamisesta niin, että toiveissa on järjestää toinenkin kurssi.

Kiitokset osallistuneille ja eritoten Ullalle!

Kaarin



Kurssilaiset valmistamiensa herkkujen äärellä.

Lammas- ja vuohikerhot

1. **Etelä-Karjalan Lammaskerho r.y.**, pj. Hanna Puolakka, Puraskorventie 84, 54310 Hytti, puh. (050) 305 88 53.
2. **Etelä-Pohjanmaan Lammaskerho r.y.**, siht. Sini Hakomäki, puh. 050-5469937, sini.hakomaki@mbnet.fi, Järventie 12, 61410 Ylistaro as., posti: Milla Alanco, ProAgria Etelä-Pohjanmaa, Huhtalantie 2, 60220 Seinäjoki.
3. **Kainuun Lampurikerho**, Markku Koivumäki, Lapintie 21 B, 89800 Suomussalmi, puh. (08) 720109
4. **Keski-Pohjanmaan Lammaskerho**, siht. Satu Kumpulainen, Kukonkyläntie 663, 69150 Eskola, puh. (040) 739 9027
5. **Keski-Suomen Lampurit**, siht. Sirpa Tyrväinen, Koivuniementie 90, 51260 Tahkomäki, puh. (0500) 544 084.
6. **Kymenlaakson Lampurit**, puh.joht. Kaarin Knuuttila, Ahviontie 260, 46960 Muhniemi, puh. (040) 578 6317.
7. **Lapin Lampurit r.y.**, siht. Armi Uljua, Rantatie 39, 94400 Kemina, puh. (0400) 287 550.
8. **Pirkanmaan Lammaskerho**, puh.joht. Tuula-Marja Klemola, Äimäläntie 715, 36640 Iltasmäki, puh. (03) 534 2813.
9. **Pohjois-Pohjanmaan Lammaskerho**, siht. Risto Hänninen, Rautionmäentie 56, 92220 Piehinki, puh. 040-558 5421.
10. **Pohjois-Karjalan Lampurit**, siht. Helinä Leppänen, Noittaantie 200, 82675 Niirala, puh. (050) 594 4050.
11. **Pohjois-Savon Lammaskerho/LF-team**, siht. Riitta Parkkinen, Kenttätie 7 B6, 71200 Tuusniemi, puh. (050) 547 9301.
12. **Satakunnan Lammaskerho**, siht. Jorma Rinne, Lauttijärvi, 29940 Kuvaskangas, puh. (02) 552 3105.
13. **Savonlinnan seudun Lammas- ja vuohikerho**, siht. Anja Karstunen, ProAgria Etelä-Savo, Kirkkokatu 9, 57100 Savonlinna, puh. (015) 475 5700 tai (040) 527 5060.
14. **Skärgårdens Fårklubb**, siht. Bianca Norrman, Sommarö, 21660 Nagu, puh. (02) 465 5181.
15. **Suur-Savon Lampurit r.y.**, puh.joht. Susanna Nuutinen, Putkialontie 172, 58900 Rantasalmi, puh. (050) 340 5130.
16. **Uudenmaan Lampurit r.y. – Nylands Fårfarmare r.f.**, siht. Mikko Näri, Kabböentien 393, 07750 Isnäs, puh.(019) 634 446 tai (040) 707 5194
17. **Varsinais-Suomen Lammaskerho**, siht. Saara Rantanen, Leppäkorventie 60, 32100 Ypäjä, puh. (050) 346 0216.
18. **Ålands Fåravelsförening r.f.**, siht. Cecilia Persson, 22240 Hammarland, tel. (045) 7523 0723.
19. **Österbottens Svenska Fårklubb**, siht. Mikaela Ingo, Staversbyvägen 187 B, 66520 Veikars, puh. (06) 343 3303 tai (044) 284 0532.
20. **Suomen Vuohiyhdistys r.y.**, siht. Krista Lammi, Lautjärventie 109, 60800 Ilmajoki, puh. (06) 422 8025.



SPRAYFO LAMB

Juomarehu karitsoille

- Sisältö vastaa uuden maidon valkuais-, rasva- ja kuiva-ainesisällöltään
- Sisältää erittäin vähän kuparia (2 mg/kg) - soveltuu hyvin myös texelille ja friisiläiselle maitolampaalle



AGRI MARKET

Lisätietoja alueesi rehumyyjältä, Agrimarketista ja osoitteista: www.suomenrehu.com, www.farmit.net, www.agrimarket.fi



Suomen Rehu

Miten kasvatat tilasi tulosta?

Kuva: Plugit Oy

Hallitsemalla isot ja pienet asiat johtamisesta ja taloudesta.

Selvää pössinlihaa. Pestaa meidät kumppaniksi.

Tiedämme, mitkä riskit kannattaa minimoida ja mihin tekijöihin panostaa tulosten aikaansaamiseksi.

Tulosanalyysi-palvelumme avulla varmistat, että tilasi talous kehrää etkä paina villaisella hyviä kehittämismahdollisuuksia. Saat kuvan tilasi kannattavuudesta ja arvokasta vertailutietoa kehittämisen tueksi.

Tulosanalyysillä
kannattavuus kasvuun
–Kysy lähimmältä
asiantuntijalta!

Ota yhteyttä jo tänään! www.proagria.fi tai www.agronet.fi

ProAgria – Menestyksen mahdollisuuksia