

Lammias & vuohi

3/2013



Juuston
hyvä menekki
luo uskoa
vuohialaan

Suomen Lammasyhdistyksen jäsenjulkaisu. www.proagria.fi/suomenlammasyhdistys

Tuotosseurannan
tulokset

Juonno	Sä- mä-	Nimi	Syntä- päivä	Kasvat- usmaa	4 HK:nh. lask.
0000013484	0		2009	157	5
0000013484	0		2008	151	5
0000013227	6		2009	151	4
0000013080	12		2006	151	11
0000013516	17		2006	151	15
0000013902	0		2008	151	5
0000014215	0		2008	151	5
0000013630	0		2009	129	3

Schmallenbergilta
voi välttyä astu-
tuksen tarkalla
ajoituksella

Lehtevä nuori
laidun maistuu ja
kasvattaa

PRO
Agria

Otamme vastaan hyvää suomalaista villaa ja valmistamme siitä yli 60 vuoden kokemuksella huovutusvillaa, tuplahahtuvaa, hahtuvaa lankaa sekä karsta- ja kampalankoja.



Villat meille - langat teille

Tuo villat meille omaeräkehruuseen (väh.20kg), saat omat tuotteet meiltä sovitulla tavalla.

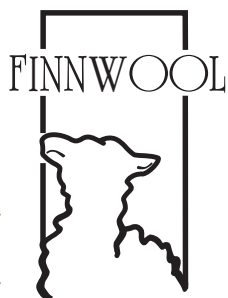


UUTUUKSIA JA TARJOUKSIA

Tarkistimme hinnastoamme ja alensimme hahtuvakiekkujen hintaa jopa 25%!

Tehtaanmyymälästäme löydät myös paljon tarjoushintoisia tuotteita.

Ajankohtaista tietoa uutuuksista ja tarjouksista näet kotisivuiltamme ja Facebookista.



Pirtin Kehräämö

KEHRÄÄMÖ ja Tehtaanmyymälä
Kehräämöntie 2, 51520 Hirola
Puh. 010-617 3030
www.pirtinkehraamo.fi

Suomalaisesta
villasta
valmistetut
tuotteet.





2020-verhoa raotettiin

Maa- ja metsätalousministeriö on julkaissut huolella valmistellun luonnoksensa Manner-Suomen maaseudun kehittämissuunnitelman. Päälinjat vaikuttavat lammaskasvatuksesta varovaisiin valloituksiin.

Luonnon monimuotoisuus, perinnebiotoopit ja alkuperäisrotujen säilytys on nostettu ohjelmassa näkyvään rooliin. Myös lampaiden hyvinvointia tullaan tukemaan jatkossa. Suoramyyntiin, neuvontaan ja koulutukseen on myös luvassa uusia täkyjä.

Luonnos asettaa nousupaineita luonnonmukaisen kotieläintuotannon tukitasoille, sillä luomukotieläintilat on rajattu joidenkin tukivaihtoehtojen ulkopuolelle.

Rakentajien on syytä olla varpaillaan. Ministeriö on jättänyt luonnoksessaan lampolat ja vuohinavetat tyystin pois tuettavien rakennusinvestointien joukosta. Edunvalvonta tulee tarttumaan toimeen epäkohdan korjaamiseksi. Tulkoon kaiken varalta mainituksi, että tämän vuoden viimeinen investointitukien hakukierros päättyy lokakuun 18. päivää.

Sisällysluettelo

VAKIOPALSTAT

- 4 Pääkirjoitus
- 5 Edunvalvonta
- 6 Tuoretta satoa
- 18 Aidan toiselta puolen
- 31 Lehdistön kertomaa
- 40 Lammashaasta lautaselle
- 42 Paimenten pakinat
- 43 Lampurin kuulumisia

VUOHIPALSTA

- 36 Juustoportti uskoo kotimaiseen vuohenmaitoon

ARTIKKELIT

- 10 Tehokkuutta lammaslaitumille
- 14 Paistien pauloissa
- 17 Äänekäs on selviytyjä
- 19 Lampaiden tuotosseurantaloksia vuodelta 2012
- 27 Itä-Suomen lammaskasvatustiimi vahvistui
- 28 Schmallenberg-oireet torjuttavissa
- 32 Lampaan hedelmällisyyden saloja avataan nykytekniikalla
- 39 Kattava käsikirja lampurin keittiöön

Kuva: Arttu Tiipponen



14

Sarita Mikkonen hurautti texeleihin tosissaan.

Ota talteen tuotosseuranta-
taulukot
s. 19-26



32

SOMICS-hankkeessa tutkitaan suomenlampaan lisäksi muun muassa kiinalaisen Hu-lampaan vuonuekokoa.

Kuva: Juha Kantanen



Tilaushinta: 69 €/vuosikerta 2013 (5 numeroa), sis. SLY:n jäsenyyden
Kannattajajäsenyys: 300 €/vuosi
Paino: T-Print Ky, Hyvinkää

Kansikuva: Seija Paananen
Pikkukuva: Anu Ellä

Toimituksen osoite: Terhi Torikka
Kuutostie 470
59130 Koitsanlahti

Päätoimittaja: Pia Parikka
Puh. 020 747 2451
pia.parikka@proagria.fi

Ilmoitusmyynti: Riikka Miikkulainen
Puh. 040 673 4179
riikka.miiikkulainen@proagria.fi

Toimitussihteeri: Terhi Torikka
Puh. 040 752 6363
terhi.torikka@gmail.com

Toimituskunta: Tapio Rintala
Petri Leinonen
Janne Jokela
Sebastian Nurmi
Kaarin Knuuttila
Juha Annala
Helinä Leppänen

ISSN 0785-7276

Seuraava lehti 4/2013: Ilmestyy 11.10.2013
Aineistot 30.8.2013 mennessä.





Tervehdys vuohisektorilta

Vuohipuolella tapahtuu nyt paljon. Muutosten aika on käsillä hyvin monessa suhteessa. Maamme ainut tuotantovuohirotu, oma alkuperäisrotumme suomenvuohi, alkaa olla erittäin vaikeassa tilanteessa. Eläinkanta on hiipumassa alle 5 000 yksilöön, joista tuotantoeläimiä on enää noin 3 000. Määrä on erittäin vähäinen, ja syitä tilanteeseen on monia.

Vuohi harvinaisempana kotieläimenä ei ole kovin tunnettu kuluttajien keskuudessa, jolloin myöskään kysyntä tuotteille ei ole kovin suuri. Uusia tuottajia ei oikein löydy, koska markkinarakoa tuotteille ei ole, vaikka intoa tuottaa olisi. Mutta ilman tuloja parhainkin idea kuolee.

Vuohien vähyys näkyy jo nyt käytännön työssä vuohitaloudessa. Jalostuseläimiä on vaikea löytää, sillä lähes jokaista sukulinjaa on jo käytetty kaikissa karjoissa, jolloin sukusiitosasteen nousu on välttämättä edessä. Silti eläimiä on erittäin vaikea tuoda Suomeen, eivätkä vuohi-ihmiset ole innokkaita risteyttämään omaa rotuamme. Lisäksi kaikki tilat eivät ole samassa maadivisna-statuksessa, mikä hankaloittaa eläinten ostoa ja myyntiä.

Myös tuotannon kannattavuus laskee jatkuvasti. Kulut nousevat jatkuvasti suurin harppauksin, mutta tulot eivät. Vuohiyhdistys on aktiivisesti ajanut vuohien asiaa tukipuolella, mm. kotieläin-, alkuperäisrodun-, ja hyvinvointituen osalta. Onneksemme vuohet on otettu huomioon lammaspuolella, ja lammasyhdistykseltä olemmekin saaneet kullaan arvoisia neuvoja ja apua työssämme vuohien asioiden edistämiseen.

Vuohiyhdistys on aloittanut hankeyhteistyön ylänäläisen Maahal-viestinnän kanssa. Tavoitteenamme on saada aikaan vuohille oma nettipohjainen ohjelma, johon kirjattaisiin kaikkien Suomen vuohien sukutiedot. Ohjelma auttaa meitä sukusiitoksen hallinnassa, käytännön jalostuksessa ja tulee olemaan myös virallinen eläinkanta esimerkiksi alkuperäisroduntuen hakuun. Mahdollinen tuotosseuranta lisätään ohjelmaan myöhemmin.

Hanke on vasta aluillaan, aloituskokous pidetty ja asioita ajetaan vauhdilla eteenpäin. Iso urakka tulee olemaan sukutietojen keräily ja ohjelmaan syöttäminen, mutta

”Vuohien vähyys näkyy jo nyt käytännön työssä vuohitaloudessa.”



se tulee varmasti olemaan vaivan arvoinen. Toivonkin, että jokainen vuohenomistaja, myös muutaman vuohen karjoissa sekä lemmikki-puolella, viitsisi kantaa oman kortensa kekoon ja luovuttaa omien vuohiensa tiedot, kun keräily aloitetaan.

Suomen vuohiyhdistys kaipaisi lisää aktiivisia jäseniä. Nyt aktiivien porukka on pieni, ja välillä yhdistyksen asioita hoidetaan yömyöhään omien töiden jälkeen. Mitä enemmän aktiivisia ihmisiä löytyisi, sitä suuremmat mahdollisuuden suomenvuohemme tulevaisuudella on.

Hyvää kesän jatkoa, olkoon kesä meille satoisa!

Jani Sivunen

Suomen vuohiyhdistyksen hallituksen puheenjohtaja

”Punane on korree, valakee hyvän näköne”

Pohjois-Karjala

Suomen luonnosta löytyy kesäaikaan uskomaton määrä kauniita sävyjä villan ja muiden luonnonkuitujen värjäykseen. Kotimaisten kasvien, sienten, kääpien ja jäkälien lisäksi väripalettia voi rikastuttaa ulkomaisilla luonnonväriaineilla.

Eila Pennanen



Suomen Lammasyhdistys r.y. hallitus 2013

Tapio Rintala, puheenjohtaja, puh. 0500 257 280, rintala.tapio@gmail.com, Oripääntie 999, 21900 Yläne

Janne Jokela, varapuheenjohtaja, puh. 0440 876 530, jokelaj@nic.fi, Mäkelänmäentie 25, 68240 Ala-Viirre
Varajäsen: **Timo Heikkilä**, puh. 0400 686 616, heikkila.timo@kotinet.com, Arolantie 88, 85200 Alavieska

Helinä Leppänen, puh. 050 594 4050, helina.leppanen@luukku.com, Noittaantie 200, 82675 Niirala
Varajäsen: **Eeva Piesala**, puh. 040 847 4424, piiku@piiku.fi, Piesalantilantie 17, 41900 Petäjävesi

Petri Leinonen, puh. 040 581 8477, petri.leinonen@elomestari.fi, Mäkikierentie 9, 95520 Tornio
Varajäsen: **Anne Jurva**, puh. 040 771 3209, janne.jurva@pp1.inet.fi, Kurvilansaarentie 14, 95340 Loue

Sebastian Nurmi, puh. 050 581 0721, studio.sebastian@netlife.fi, Bovikintie 25, 10600 Raasepori
Varajäsen: **Lauri Leinonen**, puh. 0400 458 286, late@lampuri.fi, Koivusuontie 424, 32300 Mellilä

Kaarin Knuuttila, puh. 040 578 6317, knuuttila@muhniemenlahtivaja.fi, Ahviontie 260, 46960 Muhniemi
Varajäsen: **Maaret Berg-Tynkkynen**, puh. 040 5461954, suurtupa@gmail.com, Niukkalantie 1354, 59720 Uukuniemi

Juha Annala, puh. 0400 835 299, juha_84@hotmail.com, Turppalantie 7, 61500 Isokyrö

Varajäsen: **Mikaela Ingo**, puh. 044 284 0532, mikaela.ingo@agrolink.fi, Staversbyväden 187 B, 66520 Veikars
Yhdistys rekisteröity 27.12.1988.



Ilkka Pohjamo
Asiantuntija, MTK



Uusi kasvo lampaiden edunvalvonnassa

Tervehdys Simonkadulta. Olen Ilkka Pohjamo ja toimin joulukuun alkuun saakka MTK:n lammassa-siamiehenä. Toimenkuvaan kuuluvat lisäksi nauta-, luomu-, tuotantotalous- ja rehuasiat. Koulutukseltani olen agronomi ja hoidan sivutoimisesti kasvinviljelytilaa. Lampaista minulla ei toistaiseksi ole. Aikaisemmin olen työskennellyt muun muassa sika- ja siipikarjatalouden kehittämissohjelman koordinaattorina, maatilayritysten konsulttina sekä maatalouskoneiden välitystoiminnan parissa.

Aloitin MTK:ssa huhtikuun alussa. Ensimmäinen kokoukseni lammassa-oksen sihteerinä oli toisena työpäivänä, joten pääsin heti tositoimiin. Onnekseni MTK:n lammassa-osto on erittäin aktiivinen ryhmä, jolla on selkeä käsitys siitä, mitkä asiat edellyttävät toimenpiteitä. Ajankohtaisena asiana on ollut, ja on edelleen, maatalouspolitiikan uudistus. MTK ponnistelee toimivan tukijärjestelmän saamiseksi, jotta lammassa- ja vuohitalouden kehittäminen voi jatkua.

Osallistuin toukokuussa EU-komission lammassa- ja vuohitalouden ennustetyöryhmän kokoukseen sekä komission neuvoa-antavan työryhmän kokoukseen. Taloustilanne on alkanut näkyä lampaanlihan kysynnässä Keski-Euroopassa. Kuluttajat ovat korvaamassa lampaanlihaa halvemmilla vaihtoehdoilla. Suomessa

”Ranskassa on toteutettu kotimaisen lampaanlihan mainoskampanja.

Tämä oli tuottanut tulosta ja vaikuttanut kysyntään. Ranskassa maksettava keskihinta on kuuden euron tasolla.”



lampaanlihan kulutus on noin 0,7 kiloa henkeä kohti, joten meillä on paljon kirittävää saavuttaaksemme EU:n keskiarvon, jonka ennustetaan olevan tänä vuonna 2,2 kiloa (EU-27).

Ranskassa on toteutettu kotimaisen lampaanlihan mainoskampanja. Tämä oli tuottanut tulosta ja vaikuttanut kysyntään. Ranskassa maksettava keskihinta on kuuden euron tasolla. Tuottajahinta Suomessa on yli kaksi euroa alhaisempi. Emme siis puhu senttien, vaan eurojen eroista tuottajahin-noissa samoilla sisämarkkinoilla!

Tuonti Uudesta-Seelannista aiheuttaa harmaita hiuksia eurooppalaisille lammassaalan toimijoille. Uusi-Seelanti on onnistunut löytämään uusia markkinoita halvemmille ruhonosille Aasiasta. Tämä tarkoittaa sitä, että Uuden-Seelannin kilpailukyky Euroopan markkinoilla paranee entisestään.

Jäsenmaiden näkemysten mukaan lammastalouden kannattavuus voi lähikuukausien aikana hieman parantua rehun hintojen mahdollisesti

alentuessa. Keski-Euroopan myöhässä oleva kasvukausi voi tosin vesittää nämä toiveet. EU:n jäsenmaissa ollaan yleisesti huolissaan siitä, että nuoret eivät enää koe lammastaloutta houkuttelevana vaihtoehtona. Tämä johtuu pitkään jatkuneesta heikosta kannattavuudesta. Lisäksi jäsenmaissa on omia ongelmia, lumimyrskyistä alkaen. Saksassa biokaasun tuotanto nurmesta kilpailee tehokkaalla tavalla lammastalouden kanssa.

Suurpetoasiat ovat olleet tapetilla Suomen lisäksi myös EU:n tasolla. Emme ole yksin ongelman kanssa. Muun muassa Alpeilla tapahtuva lammassa- ja vuohitalous ovat kohdanneet merkittäviä petovahinkoja. Ranska suurena ja vaikutusvaltaisena EU-maana on merkittävässä roolissa petoasian ratkaisemisessa.

Suomalainen lammastalous on vahvassa myötätuuessa. Pidetään yhdessä huoli siitä, että kehitys jatkuu myönteisenä. Lopuksi haluan toivottaa lukijoille hyvää kesää.



Lampurin sähköiset kanavat

SLY:n verkkosivut www.lammasyhdistys.fi

Eläinvälityskanava www.lammasetti.fi

Keskustelupalsta lampuri.foorumi.org



Lammasyhdistys Facebookissa



Uusi jäsenetu suoramyntiloille:
Yhteystiedot suoramyntikarttaan

Tiedustelut: Riikka Miikkulainen
riikka.miikkulainen@proagria.fi, puh. 040 673 4179

Tuoretta satoa

KOONNUT: Pia Parikka ja Terhi Torikka

MAASEUDUN KEHITTÄMISOHJELMA- LUONNOS JULKISTETTIIN

Maa- ja metsätalousministeriö on julkaissut ohjelma-
luonnoksensa Manner-Suomen maaseudun kehittämis-
ohjelmaksi vuosille 2014–2020. Suurin osa ohjelman
sisältämistä toimenpiteistä tulee voimaan kuitenkin
vasta vuonna 2015.

Kehittämisohjelmaluonnos sisältää runsaasti tie-
toa uuden ohjelmakauden maataloustuista. Lampailla
tulee kokonaan uusi tukielementti, lampaiden hyvin-
vointituki, jonka sisällöstä ja toimenpiteistä on kerrot-
tu luonnoksessa.

Maaseudun kehittämisohjelman luonnosversio
on ladattavissa osoitteessa: [www.maaseutu.fi/fi/index/
viestinta/uutiset/130522_ohjelmaluonnos_julki.html](http://www.maaseutu.fi/fi/index/viestinta/uutiset/130522_ohjelmaluonnos_julki.html)

SCHMALLEMBERG-VIRUS SYYNÄ EPÄMUODOSTUMIIN 30 TILALLA

Evira sai ennätysmäärän näytteitä Schmallenberg-
viruksen tutkimuksiin. Patologiseen tutkimukseen
lähetettiin 763 näytettä. Näytteistä 68 prosenttia tuli
nautatiloilta, 30 prosenttia lammastiloilta ja 2 pro-
senttia vuohitiloilta.

Schmallenberg oli ainoa luomisiin ja epämuo-
dostumiin liitetty virus. Se todettiin noin 30 tilalla.

Useimmissa vasikoissa ja karitsoissa, joissa virus
todettiin, oli tyypilliset viruksen aiheuttamat epämuo-
dostumat. Epämuodostuneina syntyneistä karitsoista
virus löytyi ensi kertaa joulukuun lopussa 2012 ja
vasikoista helmikuun 2013 alussa. Koko tutkimus-

aineiston analyseista saadaan
lopulliset tulokset loppuvuo-
desta 2013.

Sikiötutkimukset jälleen maksulliseksi 1.6.2013 alkaen

Schmallenbergiin liit-
tyvän projektin päättymisen vuoksi sikiötut-
kimukset ovat jälleen ke-
säkuun alusta lähtien olleet
maksullisia. Sikiön tutkimus

luomisen syyn selvittämiseksi maksaa
85,51 euroa (sis. alv).



ELÄINTAUTITILANNE SÄILYI HYVÄNÄ

Elintarviketurvallisuusvirasto Eviraan tehtiin viime vuonna 123
välitöntä epäilyilmoitusta vastustettavasta tai uudesta vaka-
vasta eläintaudista. Eläintautitilanne säilyi hyvänä, eikä uusia
lakisäätteisesti vastustettavia eläintauteja levinnyt Suomeen.

Yleisimmin vakavista taudeista epäiltiin raivotautia eli
rabiasta. Sitä ei kuitenkaan todettu yhtään tapausta. Muista
vakavista eläintaukeista yleisimmin epäiltiin lintuinfluenssaa
tai Newcastlelta tautia siipikarjassa sekä pernaruttoa naudoilla.

Eläintautitilanne helposti leviävien ja vaarallisten eläin-
tautien osalta säilyi erinomaisena, eikä Suomessa todettu
uusia eläimistä ihmisiin tarttuvia tauteja (zoonooseja). Yhden
epätyypillisen scrapie-tapauksen löytyminen lammastilalta ei
aiheuttanut eläintaudin leviämisen vaaraa.

Uusina eläintaukeina Suomessa todettiin märehitijöiden
Schmallenberg-tautia ja nautojen Mycoplasma bovis -tartun-
toja useilla tiloilla.

SCHMALLEMBERG-VIRUS MATKALLA POHJOISEEN

Schmallenberg-viruksen vasta-aineita on todettu yksittäis-
tapauksina myös Pohjois-Suomen ja Lapin aluehallintoviras-
tojen alueilla, tiedottaa Elintarviketurvallisuusvirasto Evira.

Osa tapauksista on todettu ostetuilla naudoilla, osa on
saanut tartunnan ilman eläinkauppoja.

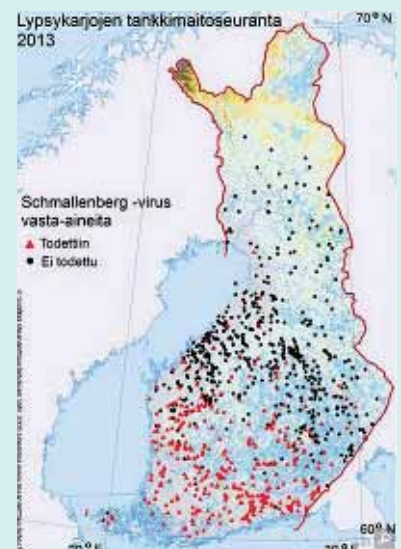
Lounais- ja Etelä-Suomessa vasta-aineita on todettu suu-
rimmalla osalla lypsykarjoista. Eviran mukaan se osoittaa, että
eläimet ovat jossain vaiheessa saaneet virustartunnan.

Kokkola-Kitee -linjaa voidaan edelleen pitää viruksen
levinneisyyden karkeana rajana.

Lounais- ja eteläsuomalaisissa karjoissa polttiaiset ehtivät
levittää virusta pitempään ennen talven tuloa. Suuri osa alu-
een märehitijöistä ehti saada virustartunnan ja niillä on nyt
pitkä, jopa elinikäinen, suoja sitä vastaan. Pohjoisempana
tilanne on toinen.

Evira selvitti kevään 2013 aikana Schmallenbergin levinnei-
syyttä tutkimalla vi-
ruksen vasta-aineita
lypsykarjojen tankki-
maitonäytteistä.

Schmallenberg-
virus tarttuu märeh-
tijästä toiseen verta
imevien hyönteisten,
erityisesti polttiaisten
välityksellä. Tartunta
leviää kesällä ja alku-
systä, jolloin vi-
rusta levittävät hyön-
teiset ovat aktiivisia.



Lue lisää Schmallenberg-viruksesta sivuilta 28–29!

Vuoden 2013 indeksilaskenta-aikataulu:

Uudet BLUP-indeksit lasketaan aina parittomien viikkojen perjantaina. Saman viikon keskiviikkoon mennessä WebLampaaseen tallennetut tuotoseurantatiedot ehtivät mukaan indeksilaskentaan.

ENNÄTYSMÄÄRÄ EPÄILYYN PERUSTUVIA ELÄINSUOJELUTARKASTUKSIA

Viime vuonna tehtiin yli 5 000 epäilyyn perustuvaa eläinsuojelutarkastusta. Puhtain paperein tarkastuksesta selvisi kuitenkin hieman viime vuosia suurempi osa eläintenomistajista. Toimenpiteitä tarvittiin yli 2 000 tapauksessa.

Keskimäärin noin joka toinen epäilyyn perustuva eläinsuojelutarkastus on viime vuosina johtanut viranomaistoimenpiteisiin. Vuonna 2012 tällaisten tarkastusten osuus oli 42 prosenttia.

Viranomaistoimenpiteitä ovat eläimen omistajalle annet-

tavat kiellot ja määräykset, sekä vakavammissa tapauksissa viranomaisen suorittamat kiiretoimenpiteet. Kiireellisiin toimenpiteisiin johtaneita vakavia laiminlyöntejä havaittiin noin 460 tapauksessa eli yhdeksässä prosentissa tarkastuskäynneistä

Lemmikkieläinkohteiden tarkastukset kohdistuivat pääosin koiriin, kissoihin ja kaneihin sekä erilaisiin jysyjiin. Tuotantoeläimistä tarkastettiin useimmiten nautoja, hevoseläimiä ja lampaita. Myös sikoja, vuohia, kanoja ja muuta siipikarjaa tarkastettiin merkittäviä määriä.

LAMPAIDEN JA VUOHIEEN OLOISSA EDELLISVUOTISTA VÄHEMMÄN HUOMAUTETTAVAA

Tuotantoeläintiloille tehdyissä suunnitelmallisissa eläinsuojelutarkastuksissa ilmeni Eviran mukaan viime vuonna edellisvuotta vähemmän epäkohtia.

Nautojen ja lampaiden tilanne on selvästi parantunut. Vuoden aikana tarkastetuista 32 lammastilasta laiminlyöntejä havaittiin 22 prosentilla. Edellisvuonna osuus oli 25 prosenttia. Yksittäisten laiminlyöntien määrä kuitenkin puolittui. Lammastiloilla, joilla oli laiminlyöntejä, niitä raportoitiin keskimäärin vajaat kolme tilaa kohti.

Laiminlyöntejä havaittiin edelleen pitopaikan turvallisuudessa ja riittävässä veden saannissa. Muutamalla tilalla ulkotarhan maapohja ei pysynyt riittävän kuivana, tai ulkotarhassa ei ollut sopivaa säänsuojaa. Kirjanpidon puutteita havaittiin yhdellä tilalla.

Vuohitiloja tarkastettiin 13 ja niistä yhdellä eläinten käytössä ei ollut riittävästi tilaa. Tarkastetuista 288 nautatilasta laiminlyöntejä havaittiin 22 prosentilla. Laiminlyöntejä, jotka vaativat kiireellisiä toimenpiteitä eläinten hyvinvoinnin turvaamiseksi, paljastui yhdellä nautatilalla.

Broilereilla ja turkiseläimillä havaittiin laiminlyöntejä useammin kuin kaikilla tuotantoeläimillä keskimäärin. 57 tarkastetusta broileritilasta yli kolmanneksella oli epäkohtia. Tarkastetuista turkistarhoista epäkohtia löytyi yli puolelta.

Suunnitelmallinen, otantaan perustuva eläinsuojelutarkastus tehtiin yhteensä 493 tuotantoeläintilalle.

”Lammastiloilla laiminlyöntejä havaittiin edelleen pitopaikan turvallisuudessa ja riittävässä veden saannissa. Muutamalla tilalla ulkotarhan maapohja ei pysynyt riittävän kuivana, tai ulkotarhassa ei ollut sopivaa säänsuojaa. Kirjanpidon puutteita havaittiin yhdellä tilalla.”

JALOSTUSLAMPOLAT VAPAITA ORF-TAUDISTA

Suomen Lammasyhdistyksen jalostusvaliokunta linjasi kesäkuussa, että jalostuslampoloiden tulee olla täysin vapaita orf:sta. Jalostuslampolaksi ei voida hyväksyä katraista, jossa on havaittu orf-taudin oireita.

Linjauksen takana on päätös taistella nopeasti leviävää tautia vastaan. Linjausta voidaan muuttaa jatkossa esimerkiksi, mikäli tauti leviää valtaosaan katraista.

Uutta orf-linjausta noudatetaan myös jalostuslampolatoiminnan ulkopuolisissa eläinvälityksissä, joissa suositaan orf-vapaita katraita. Orf-positiivisten katraiden välisissä eläinkaupoissa tartunnalla ei ole merkitystä.

Orf-tautitilanne huomioidaan myös ProAgrian järjestämissä näytteilyissä, huutokaupoissa ja muissa tapahtumissa, joissa on mukana eläviä lampaita. Tapahtumiin ei voida tuoda eläimiä orf-positiivisista katraista. Lisäksi eläinkontaktit tapahtumien aikana estetään.

Orf on herkästi tarttuva virustauti, jonka tyypillisiä oireita ovat rakkulat huulissa, suupielissä ja utareissa. Kyseessä on zoonoosi, eli orf voi tarttua myös ihmiseen aiheuttaen rakkulamuodostusta.

Lisätietoja orf-taudista: www.evira.fi/portal/fi/elaimet/elainten+terveys+ja+elaintaudit/elaintaudit/lamfaat+ja+vuohet/orf



Kuva: Kate Ahlskog

Tuoretta satoa

KOONNUT: Pia Parikka ja Terhi Torikka

KARHUKANTA RUNSASTUNUT KESKISESSÄ SUOMESSA – KOKO MAAN TILANNE ENNALLAAN

Riista- ja kalatalouden tutkimuslaitos arvioi, että Suomessa elää vähintään 1560–1680 karhua ennen syksyn 2013 metsästyskautta.

Arvio sisältää tänä keväänä syntyneet pennut. Erillisiä pentueita arvioidaan olevan 140–170. Suomen karhukanta on vakaa.

Vakiintuneen kannan hoitoalueella karhujen määrä on vähentynyt, mutta sekä kehittyvän kannan hoitoalueella että levittäytymisvyöhykkeellä kanta on runsastunut.

Kehittyvän kannan hoitoalueista karhukanta on edelleen vähäinen Pohjois-Savossa. Etelä-Savossa kanta on runsas ja voimistuva. Kaakkois-Suomessa karhujen määrä on viime vuosina kasvanut selvimmin.

Karhukanta on huomattavan tiheä Keski-Suomen länsiosan, Pohjanmaan itäosan ja Pohjois-Hämeen koillisnurkan alueilla. Karhut ovat yleistyneet myös Oulun läänin eteläosissa.



Kuva: Ähtärin eläimpuisto

SUOJAKAARI JUOMAKUPEILLE

Kotimainen lampokalustetoimittaja Retronik on kehittänyt suojakaaren juomakupeille. Innovatiivisen, mutta yksinkertaisen kaaren kantava ajatus on joustavuus, soveltuvuus ja kestävyys.

Suojakaaren linjat ja liitännät noudattelevat Retronikin perusmallistoa. Kaarevat putket suojaavat juomakuppia eläinten kolhuilta ja ulosteilta. Eläimet pääsevät juomaan putkien välistä. Karitsat voivat käyttää alaosan tiheää puolastoa tikapuina.



Kaarimallisto sisältää omat versionsa lämmitettäville ja kylmille juomakupeille. Suojakaarta voidaan hyödyntää myös perinteisessä ämpärijuotossa.

Uutuus esittelyssä Farmarissa!

Joustavin vesiletkuin varustettu juomakuppi voidaan kiinnittää suoraan Retronikin suojakaareen, jota voidaan nostaa lantapatjan mukana sen noustessa.

AITAUSTARVIKKEITA MARKKINOILLE

Satulamäen kotilamma on aloittanut aitaustarvikkeiden maahantuonnin. Toiminta alkoi kyllästetyistä aitalopista, ja valikoima on laajentunut kevään ja alkukesän aikana muovipylväisiin, Tornado Torus -aitaverkkoihin, aitalankoihin sekä sinkilöihin ja muihin aitaamisen pientarvikkeisiin. Yritys myy lisäksi Hydrometal-etuormaimia ja työvälineitä kuten paalipihtejä ja rehualikoita.

Aitaustarvikkeiden toimitus onnistuu Kaukokiidon ja Itellan kautta ympäri Suomen. Varusteet voi myös noutaa suoraan tilalta Suomenjoelta. Laajentuvaan valikoimaan voi tutustua Satulamäen kotilampaan verkkosivuilla: www.kotilamma.fi/



MAKUJA KAAKOSTA KOKOSI LÄHIRUUAN TARJOAJAT YHTEEN

Kesän alussa avattu Makuja Kaakosta -sivusto ja esite kokoavat yhteen Etelä-Karjalan ja Kymenlaakson lähiruokatarjonnan.

Mukana on ruuantuottajia ja jatkojalostajia, suoramyyntitiloja, puoteja, maatilatoreja, tukkuja ja muita ostopaikkoja sekä lähiruokaa käyttäviä kahviloita, ravintoloita ja matkailuyrityksiä.

Sivustolla toimii hakupalvelu, jolla lähiruokaa voi etsiä tuoteryhmien ja palveluiden perusteella. Hakutuloksista selviävät yritysten yhteystiedot ja sijainti kartalla sekä tarkempaa tietoa palveluista ja tuotteista. www.makujakaakosta.fi



Uuhipalkkiota hakeneiden määrä lisääntyi

Lammastalous kasvoi vahvimmin Varsinais-Suomessa, Pirkanmaalla ja Pohjois-Savossa.

Terhi Torikka

Uuhipalkkiota haki tänä vuonna yhteensä 860 tilaa. Viime vuonna palkkiota hakeneita tiloja oli 856 ja edellisenä 852. Palkkiota haettiin 58 804 eläimestä, mikä oli 1500 enemmän kuin vuosi sitten. Palkkiota hakeneiden tilojen keskipakko oli runsaat 68 uuhua, eli noin yhden uuhun isompi kuin viime vuonna.

Eniten palkkiota hakeneita tiloja oli Lapissa ja Varsinais-Suomessa, 83 tilaa kummassakin. Uuhimäärä oli suurin Lapissa, jossa tukea haettiin 7674 uuhelle. Tilojen keskipakko Lapissa oli 92 uuhua ja Varsinais-Suomessa 85 uuhua.

Tuotanto kasvoi vahvimmin Varsinais-Suomessa, Pirkanmaalla ja Pohjois-Savossa. Rajuimmat vähennykset uuhimäärään tulivat Lapissa, Kainuussa ja Ahvenanmaalla.



Haetut uuhipalkkiot vuosina 2008-2013

ELY-keskus	2008		2009		2010		2011		2012		2013	
	Tilat	Eläimet	Tilat	Eläimet	Tilat	Eläimet	Tilat	Eläimet	Tilat	Eläimet	Tilat	Eläimet
01 Uudenmaan ELY-keskus	58	3054	56	3076	49	3088	51	3223	52	3167	55	3375
02 Varsinais-Suomen ELY-keskus	87	4547	79	4734	84	5174	82	5656	87	6317	83	7093
03 Satakunnan ELY-keskus	43	2542	37	2401	39	2550	40	2565	34	2443	37	2433
04 Hämeen ELY-keskus	39	1645	39	1675	38	1722	35	1950	36	2141	36	2304
05 Pirkanmaan ELY-keskus	59	2246	62	2292	66	2661	63	2757	63	2984	74	3567
06 Kaakkois-Suomen ELY-keskus	38	1833	35	1732	31	1768	30	1801	29	1782	32	1758
07 Etelä-Savon ELY-keskus	45	2123	43	2403	49	2564	48	2637	48	2625	47	2771
08 Pohjois-Savon ELY-keskus	40	1883	40	1769	35	1562	33	1519	36	1720	40	2049
09 Pohjois-Karjalan ELY-keskus	47	2039	46	2155	43	2257	44	2138	44	1942	40	1985
10 Keski-Suomen ELY-keskus	60	3264	57	3262	48	3219	48	3458	47	3536	45	3535
11 Etelä-Pohjanmaan ELY-keskus	59	3498	51	3381	44	2905	39	2896	41	2798	41	2901
12 Pohjanmaan ELY-keskus	71	4114	68	4142	71	4546	75	4774	80	5262	80	5486
13 Pohjois-Pohjanmaan ELY-keskus	81	5712	80	5648	77	5655	69	5510	72	5236	75	5218
14 Kainuun ELY-keskus	25	1609	26	1507	26	1585	25	1565	24	1482	22	1284
15 Lapin ELY-keskus	130	11406	120	10693	112	9819	95	8994	90	8380	83	7674
20 Ahvenanmaan valtionvirasto	79	5666	75	5630	72	5794	75	5731	73	5479	70	5371
Yhteensä	961	57181	914	56500	884	56869	852	57174	856	57294	860	58804

Lähde: Mavi, maaseutuelinkeinohallinnon tietojärjestelmä



LAMMASVAAKA



Helppo käyttää,
myös yksinpunnitus.

Monipuolinen
tiedonsaanti.

Myös edullinen
vuokrausvaihtoehto.

**Kysy
tarjous!**

Vaakatalo OY, puh. 03 781 7470, 0400 689 134
www.vaakatalo.com



Tehokkuutta lammaslaitumille

Anu Ellä,
valtakunnallinen huippuasiantutija,
nurmituotanto, ProAgria

Lampaat viihtyvät laitumilla tutussa laumassa ja syövät laitumensa hyvin tarkkaan laumalle sopivassa vuorokausirytmissä. Parhaiten maistuu lehtevä ja nuori kasvusto, joka koostuu maittavista nurmikasvilajeista. Kun kasvusto on lyhyttä ja sulavaa, sen hyväksikäyttö on tehokasta sekä peltolohkoa että pötsiä ajatellen. Näin syntyy säästöä viljely- sekä väkirehukustannuksissa.

Nurmiheinien kasvurytmi on keväällä kiihkeää, eikä aikaakaan kun timotei kasvaa jopa lammasta pitemmäksi ja korsiintuu. Tällöin laidunurmen D-arvo on jo hyvin alhainen ja laitumen hyväksikäyttö heikkenee selvästi. Samalla kasvustoon muodostuu kulkureittejä ja kasvusto tullaantuu, jolloin lampaat syövät koko ajan heikommin sulavaa nurmea koko ajan vähemmän. Kesän jatkoa ajatellen alkukesällä pitkäksi jäänyt tallattu kasvusto aiheuttaa aukkoja, inspiroi rikkakasveja ja näin satotaso ja laatu laskevat koko ajan. Erityisesti nuoria eläimiä laidunnettaessa on syytä pitää mielessä, että nurmiheinien vanhetessa kasvavan eläimen ravinnon tarve lisääntyy samalla kun nurmen ravintoarvo alenee.

Aluksi lyhyeen nurmeen

Laidunala tulee herkästi mitoitettua liian suureksi alkukesällä ja loppukesällä laitumilla on taipumus lop-

pua tai heikentyä ravintoarvoltaan vaatimattomiksi. Laiduntavat eläimet kannattaa päästää alkukesällä selkeästi lyhyeen nurmipeltoon ja vaihtaa laidunnettavaa lohkoa usein totuttua tiheämmin. Jos laidunta on alkukesällä liikaa, aina reilusti ennen korsiintumista kannattaa niittää kasvusto esimerkiksi säilörehuksi, eikä päästää viimeisiä lohkoja 70-senttiseksi. Samalle lohkolle päästetään lampaat taas kasvuston noustua syötävään kuntoon.

Monipuolisuus eduksi

Keskikiesään osuu usein kuivempia laidunnusjaksoja, jolloin timotei kuivuudenarimpana vaipuu herkästi lepotilaan, eikä muutenkaan heikommän jälkikasvukykyensä vuoksi ole parhaimmillaan loppukesällä. Tällöin yksipuolisen laitumen heikkous korostuu. Jos mukana on useita erilaisia syväjuurisia ja jälkikasvukykyisiä kasveja, onnistuu loppukesän laidunnuskin paremmin monenlaisissa olosuh-



”Erityisesti nuoria eläimiä laidunnettaessa on syytä pitää mielessä, että nurmiheinien vanhetessa kasvavan eläimen ravinnon tarve lisääntyy samalla kun nurmen ravintoarvo alenee.”

Kuvassa on 11500 kg ka/ha viime kesänä tuottanut säilörehulohko nyt 3. satovuonna. Tiheys on huippuhyvä.



Alas leikkaamalla voidaan havainnoida nurmen tiheyttä. Rivivälit ja aukot paljastuvat ja koko kasvukerroksen tiheyttä on helpompi arvioida.

teissa. Lannoituskin kannattaa jakaa useampaan pienempään erään. Kun nurmen tiheys muistuttaa enemmän nurmikkoa kuin kaurapeltoa, kuivaainesato on lyhyessäkään nurmessa suuri ja samalla laatukin on parempi.

Suomen oloissa tehokkaassa laiduntamisessa voidaan ottaa oppia maailmalta esimerkiksi seosta uudistamalla. Jos täydennyskylvö on käytössä, voidaan pari talveä kestäviä englanninraiheinälajikkeita ottaa meilläkin mukaan seokseen hyvin talvehtivaa ja alkukesän sadon muodostavaa timoteita kuitenkin seoksesta unohtamatta. Aikaisin keväällä vaikka timotei-nurminatakasvustoon täydennetty englanninraiheinä antaa jo keskikesällä runsaasti satoa ja innostuu versomaan vaan lisää, kun se syödään tai niitetään. Toisaalta brittien lähinnä golfkentillä käyttämä, mutta meillä hyvin rehukasvina menestyvä ruokonatakin on sulavaa ja maittavaa,

JATKUU SIVULLA 13

Laidunoppia Skotlannista



Kuvat: Jaikko Stenberg

Skotlannissa laidunnurmi on usein lyhyttä ja tiheää ja kestää hyvin tallausta.

Iso-Britanniassa lammaslaitumia kiertäessä silmiinpistävää on kasvuston pituus ja nurmikkomainen tiheys. Täysi laidunnus on käynnissä, vaikka kasvuston korkeus on vain muutamia senttejä. Yli 20-senttistä laidunnurmea ei viiden päivän kierroksen aikana näkynyt missään.

Lyhyt ja tiheä laidun perustuu englanninraiheinien ja valkoopiloiden kasvutavan tallauksenkestoon ja raiheinen mahtavaan jälkikasvukykyyn, johon ei timoteilla yksin pystytä. Heti kun uutta syötävää osaa ilmaantuu, ilmaantuvat lampaatkin. Valtavilla laidunalueilla lammaslaukat osasivat itse harkita, missä kannattaa syödä ja milloin. Joillakin laitumilla oli kolmen kerroksen väkeä: lihanautat, lampaat ja kanat tai naakat.

Säilörehunurmiin lisättiin mielellään myös hieman heikompisatoisia kasveja kuten sikuria ja keltamaitetta, joilla saatiin terveysvaikutuksia ja hivenaineita lampaita ajatellen. Laitumien syöntitahdissa nämä eivät useinkaan kestäneet, mutta säilörehussa toimivat mainiosti raiheinien ja valkoopiloiden joukossa.

Skotlannin karuilla kukkuloilla paikallinen paimen kertoi, kuinka 3300 hehtaarin laidunalaan laidunsivat lukuisat lammaslaukat, joiden johtajalampaille käytiin aina tarkoin opettamassa tarkoitettu alue. Tämän jälkeen ei tarvittu enää aitauksia eikä jahtaamista, vaan laumoja hallittiin kolmen paimenkoiran avulla. Yöksi lampaat kiipesivät ylös vuorille turvaan ja laskeutuivat aamulla alas parempien laitumien toivossa. Vuoristolampaiden villa oli heikkolaatuista, mutta hankalimmilla aluilla tulot muodostuivat merkittävältä osin maisemanhoitotuista. Maisemissa olikin ihailemista.

Anu Ellä



Lampaat saavat itse harkita, missä päin valtavaa laidunalueita on kulloinkin parasta syötävää.



Lampaat laiduntavat laajoja alueita Skotlannissa.

jos se pysyy koko ajan nuorena ja lyhyenä. Niittyurmikkakin tykkää talauksesta ja on mainettaan parempi, aukkoja peittävä nurmiheinä.

Valkoapila usein toimiva

Yksi varteenotettava lammastilojen kasvi on valkoapila. Lammastilojen sietokyvyssä voi olla eroa puna-apilan, alsikeapilan ja valkoapilan soveltuvuudessa osaksi nurmiseosta. Hedelmällisyysongelmat kytkeytyvät eniten vanhempien puna-apilalajikkeiden estrogeeneihin. Käytännössä valkoapilan ja sinimailasen käyttö lampaiden ruokinnassa on yleensä hyvin toimivaa, tuo maittavuutta, valkuaista ja säästöä lannoituskustannuksissa. Valkoapilan hieman niukakasvuisimmat lajikkeet kestävät hyvinkin tehokasta laidunnusta, kun taas voimakkaammat säilörehulajikkeet tuottavat runsaan säilörehusadon. Sinimailanen hyytyy laiturilla helpommin ja sopii parhaiten säilörehu- ja kuivaheinärehuksi lampaille joko puhtaana kasvustona tai osana nurmiheinäseosta.

Laidunkin kaipaa havainnointia

Tiheillä laidunnurmilla viihtyvät viljelijän valitsevat nurmikasvit sekä lampaat. Kasvustoja kannattaa havainnoida säännöllisesti ja pyytää lisää silmiä pellolle mukaan. Lammastiloille on tarjolla nurmiryhmätoimintaa, jossa tilakohtaisia valintoja perustellaan ja kehitetään hyvässä porukassa. Ole yhteyksissä oman alueesi lammastai nurmineuvojaan!

**OSTETAAN
LAMMASTA JA KARITSAA.**
Myös rahtiteurastus ja leikkuu.



Tilateurastamo Kouvossa
www.muhniemenlahtivaja.fi
puh.040 578 6317

ProAgrian Lammas- ja vuohitiimi

sähköpostiosoitteet: etunimi.sukunimi@proagria.fi

Uusimaa ja Nylands Svenska, Pirkanmaa, Varsinais-Suomi, Satakunta, Häme ja Finska Hushållningssällskapet

Tuotantoneuvonta: *Kaie Ahlskog*, ProAgria Pirkanmaa, Näsilinnankatu 48, PL 97, 33101 Tampere, puh. 0400 731 811, tallennukset ja todistukset: *Merja Hietämäki*, puh. 050 345 5449

Talousseuvonta:

Häme: *Satu Näykki*, ProAgria Häme/Someron toimisto, Kiiruuntie 1, 31400 Somero, puh. 020 747 3039. Uusimaa: *Juha Helenius*, ProAgria Uusimaa, Seutulantie 1, 04410 Järvenpää, puh. 020 747 2503. Pirkanmaa: *Päivi Äijänen*, ProAgria Pirkanmaa, Näsilinnankatu 48 D, PL 97, 33101 Tampere, puh. 020 747 2776

Varsinais-Suomi: *Esko Aalto*, ProAgria Farma, Artturinkatu 2, 20200 Turku, puh. 010 273 1535. Satakunta: *Erno Uusi-Salava*, ProAgria Satakunta, Itsenäisyydenkatu 35 A, 28130 Pori, puh. 0400 422 658

Etelä- ja Pohjois-Savo, Kymenlaakso sekä Etelä- ja Pohjois-Karjala

Tuotantoneuvonta: *Sari Heltelä*, ProAgria Etelä-Savo, PL 28, 51901 Juva, puh. 020 747 3602

Talousseuvonta:

Kymenlaakso: Tulosanalyysi: *Raija Tamminen*, 040-7221873, maksuvalmiuslaskelmat: *Alpo Jaakkola*, puh. 020 747 3409, ProAgria Kymenlaakso ry, Hovioikeudenkatu 16, 45100 Kouvola. Etelä-Savo: *Auvo Gustafsson*, ProAgria Etelä-Savo, Mikkelin toimipaikka, Mikonkatu 5, 50100 Mikkeli, puh. 020 747 3586

Pohjois-Savo: *Tuomo Rissanen*, ProAgria Pohjois-Savo, PL 1096, Puijonkatu 14, 70111 Kuopio, puh. 040 563 8749. Etelä-Karjala: *Anna Turunen*, ProAgria Etelä-Karjala, Pormestarinkatu 6, PL 46, 53101 Lappeenranta, puh. 020 747 2615

Etelä- ja Keski-Pohjanmaa, Keski-Suomi, Österbottens Svenska Lantbrukssällskapet

Tuotantoneuvonta: *Elina Vainio*, ProAgria Etelä-Pohjanmaa, Huhtalantie 2, 60220 Seinäjoki, puh. 06 416 3435, matka 040 199 0143

Talousseuvonta:

Keski-Pohjanmaa: *Heikki Ojala*, ProAgria Keski-Pohjanmaa, Ristirannankatu 1, 67100 Kokkola, puh. 020 7473261. Keski-Suomi: Tulosanalyysi: *Irene Mäkinen*, puh. 040 587 3245, Likvi ja Elinkeinosuunitelma: *Hannu Laitinen*, puh. 020 747 3341, ProAgria Keski-Suomi, Kauppakatu 19, PL 112, 40101 Jyväskylä. Österbotten: *Tor-Erik Asplund*, ProAgria Österbottens Svenska Lantbrukssällskapet ry, Handelsplanaden 16 D, 65100 Vasa, puh. 050 386 5922. Etelä-Pohjanmaa: *Marjut Viitasalo*, ProAgria Etelä-Pohjanmaa, Huhtalantie 2, 60220 Seinäjoki, puh. 040 353 0227

Oulu ja Kainuu

Tuotantoneuvonta: *Heini Rautiola*, ProAgria Oulu, Kauppurienväylä 23, PL 106, 90101 Oulu, puh. 045 657 8708, heini.rautiola@proagria.fi

Talousseuvonta:

Pohjois-Pohjanmaa: *Sari Isotalus*, ProAgria Oulu, Talusperäntie 23, 85230 Talus, puh. 040 764 7904. Kainuu: *Tarja Poikela*, ProAgria Kainuu, Osmonkatu 9, 87100 Kajaani, puh. 0400 286 786

Lappi

Tuotantoneuvonta: *Armi Uljuu*, ProAgria Lappi, Rantatie 39, 94400 Kemina, puh. 0400 484 305

Talousseuvonta: *Pekka Kummala*, ProAgria Lappi, Eteläranta 55, 96300 Rovaniemi, puh. 020 747 2722

Åland

Ålands Hushållningssällskapet, 22150 Jormala, puh./tel 018 329 644 tai/eller 0457 526 7304, kerstin.lundberg@landsbygd.ax

Valtakunnallinen koordinointi

Kehityspäällikkö *Pia Parikka*, ProAgria Keskusten Liitto, Viikinaistentie 35, 19210 Lusi, 020 747 2451

Kaikilla ei ole säännöllistä toimistopäivää, varmimmin tavattavissa maanantaisin.

Lappi (Ultraäänimittaukset, eläväEUROP, tiineystarkastukset)

Johanna Alamikkotervo, johanna.alamikkotervo@gmail.com
Vanhalantie 17, 95300 Tervola, puh. 041 459 6657

Föreningen Ålansfåret r.f. (ahvenanmaanlammasta koskevat asiat)

Maija Häggblom, maija.h@maijas.ax

Ängo-bussövägen 288, 22630 Lumparland, puh. 040 742 8967



Sarita Mikkosen panostus
lampaanjalostukseen heijas-
tuu Suosaaren siitospässeistä.

Paistien pauloissa

Kuva: Arttu Tiihonen

Hyvät eläimet eivät synny vahingossa. Ne tehdään.

Pia Parikka
ProAgria Keskusten Liitto

Kangasniemellä metsien kätköissä sijaitsee lihakkaiden lampaiden alkulähde, Suosaaren tila. *Sarita Mikkonen* ja *Ari Tiihonen* ovat keskittyneet erittäin korkeatasoisten texel-lampaiden kasvatukseen.

Texel vei jalat alta

Kaikki alkoi vuonna 2002, jolloin Arin kotitilalla tehtiin sukupolvenvaihdos. Lampaiden tulo ei ollut itsestään selvää, sillä tuotantosuunnaksi oli jo valittu naudanlihantuotanto. Vierailu naapurin lampolassa muutti kaiken. ”Sittenhän minä ihastuin!”, huudahtaa tilan emäntä Sarita Mikkonen, jolla ei ollut aiempaa kokemusta lampaista.

Tilakäynti texel-legenda *Tuomo Kanckusen* luona vahvisti suunnanmuutoksen. ”Se oli menoa. Tuomon lampaat olivat niin isoja ja valtavan

hienoja. Ihastuin kertalaakista.”, kertoo Mikkonen.

Ensimmäiset lampaat tulivat Suosaaren tasan kymmenen vuotta sitten. Kehitys on ollut erittäin nopeaa, sillä kaksi viimeistä vuotta tila on ollut Suomen Lammasyhdistyksen hyväksymä texel-jalostuslampola.

Menestyksen taustalla ovat onnistuneet eläinvalinnat. 52 uuhen ja kol-

men pässin alkukatras koottiin lammasteuvojen avustamana kolmesta texel-jalostuslampolasta. Tällä hetkellä Suosaarenna on 70 uuhta.

Taloudellisuus valttina

Mikkonen ja Tiihonen ovat erittäin tyytyväisiä rotuvalintaansa. Texel on osoittautunut taloudelliseksi ja helpohoitoiseksi lampaaksi. Erityisesti

LAAJENNUS LIPAN ALLE

Lammasektorilla on käynnissä investointiaalto. Moni laajentaa tuotantoaan, mutta myös uusia lampoloita rakennetaan EU-Suomen huipputahtia. Tuotannon lisäspaineet tunnetaan myös Suosaaren lammastilalla Kangasniemellä. Lihaa, jalostuseläimiä ja taljoja pitäisi saada markkinoille aiempaa enemmän.

Viljelijäpariskunta Sarita Mikkonen ja Ari Tiihonen ovat valinneet edullisen laajentamisen tien. Nykyistä, rinteen partaalla sijaitsevaa lampolaa aiotaan jatkaa rinteen puoleiselta laidalta koko pituudeltaan. Räystäään alle rakennetaan puutolppien varaan tukeutuva viisi metriä leveä viistokatto. Lipan alle saadaan ma joitettua nelisenkymmentä uuhta.

Suosaarella voidaan karitsoittaa nykyisen lämpimän osan ansiosta myös talvisaikaan. Lähes neljän metrin sisäkorkeuden ansiosta ilma on raikas talvellakin. Isot lihaskimput pitää keritä syksyllä ennen sisälle ottoa, jotta ne eivät pakahtuisi lämpimässä. Emännällä on selvä mielipide: ”Lampaat viihtyvät parhaiten kylmällä puolella.”

“Kehitys on ollut erittäin nopeaa, sillä kaksi viimeistä vuotta tila on ollut Suomen Lammasyhdistyksen hyväksymä texel-jalostuslampola.”

rehulaskun pienuus ja joutilasajan helppous miellyttävät.

Uuhien ruokinta on karkearehultaista ja edullista. Pyöröpaaleissa oleva kuivaheinä revitään paalinpurkajalla ja kannetaan hangolla pöydille. Joutilasaikana ruokintaan kuuluu vain 15–20 minuuttia. ”Texel on yksinkertainen ja helppo ruokkia”, tiivistää Sarita.

Perinteistä tunnutusta väkirehulla ei tehdä lainkaan, vaan kuivaheinä vaihdetaan laadukkaampaan karkearehuun kuukautta ennen poikimisten alkua. Vain imettävät uuhet ja karitsat saavat väkirehua. Kivennäisenä on Suomen Rehun Lammas-Hertta.

Texel-karitsat ovat tunnettuja pirteystään poikimisen jälkeen. Karitsat hyppäävät lähes heti synnyttyään jaloilleen. ”Ne viipottavat saparat heiluen saatuaan tipan ternimaitoa”, kertoo Sarita.

Karitsabaarit kannattaa pystyttää mahdollisimman aikaisin, sillä viikon iässä texel-karitsat syövät väkirehua jo tottuneesti. Suosaaren tilan karitsabaarissa on tarjolla Kinnusen Myllyn Lammas-Tähti -täysrehua sekä kauraa ja rypsirouhetta. Täysrehun määrää alennetaan nopeasti.

Kannattavuus nousussa

Suosaaren tilalla taloudellisuus heijastuu rotuvalinnan lisäksi myös muuhun toimintaan. Tilan käteväkäsinen isäntä Ari Tiihonen on ammatiltaan kirvesmies. Hän on korjannut tilan vanhat rakennukset lampaille sopiviksi. Hartiainkin voimin on saavutettu suuri säästö. Tiihoselta luonnistuu myös työkoneiden korjaus, joten konekustannukset ovat pysyneet kurissa.

Tilan kannattavuus on parantunut parin viime vuoden aikana huomattavasti. Sijoitus eläinainekseen kantaa nyt hedelmää. Tila on kiilautunut Suomen texel-eliittiin ja siitoseläinkauppa käy kuumana. Parhaat pässit varataan reilusti ennen niiden syntymää.

Lisätietoja: www.suosaarentila.fi



Kuva: Pia Parikka

Texel-pässit ovat rauhallisia ja luottavaisia. Rapsutukset kelpaavat rotunsa parhaimmistolle.

VILLAT JA VUODAT RAHAKSI

Texel-rotua kuulee joskus moitittavan sen karkean villan vuoksi. Kangasniemeläisellä texel-tilalla villat ja taljat hyödynnetään kuitenkin täysimääräisesti. ”Texelin villa ja turkikset ovat rahanarvoista tavaraa”, kertoo tilan emäntä Sarita Mikkonen. Tulokseen syntyy mukava lisä villa- ja turkistuotteista.

Mikkonen kertoo ottavansa kaikki taljansa palautuksena teurastamolta ja myvänsä ne muokkauksen jälkeen omille asiakkailleen. Viime syksynä vuodat loppuivat jo ennen joulua. Texel-taljat ovat paksuja ja karkeita ja sopivat siten erityisesti kovaan kulutukseen. Ne eivät huovu käytössä.

Kaikki keritty villa lajitellaan ja myydään Pirtin Kehräämööseen. Saatava tulo on kattanut kerintäkustannukset. Mikkonen on myös vaihtanut villoja valmiisiin villatuotteisiin, joita hän markkinoi kuluttajille.

www.maatilatarvikkeet.fi
NAUTA BIKA LAMMAS VUOHI KANA HEVONEN MAATILA AITAUS LVI

LAMMAS- ja VUOHI- tarvikkeet

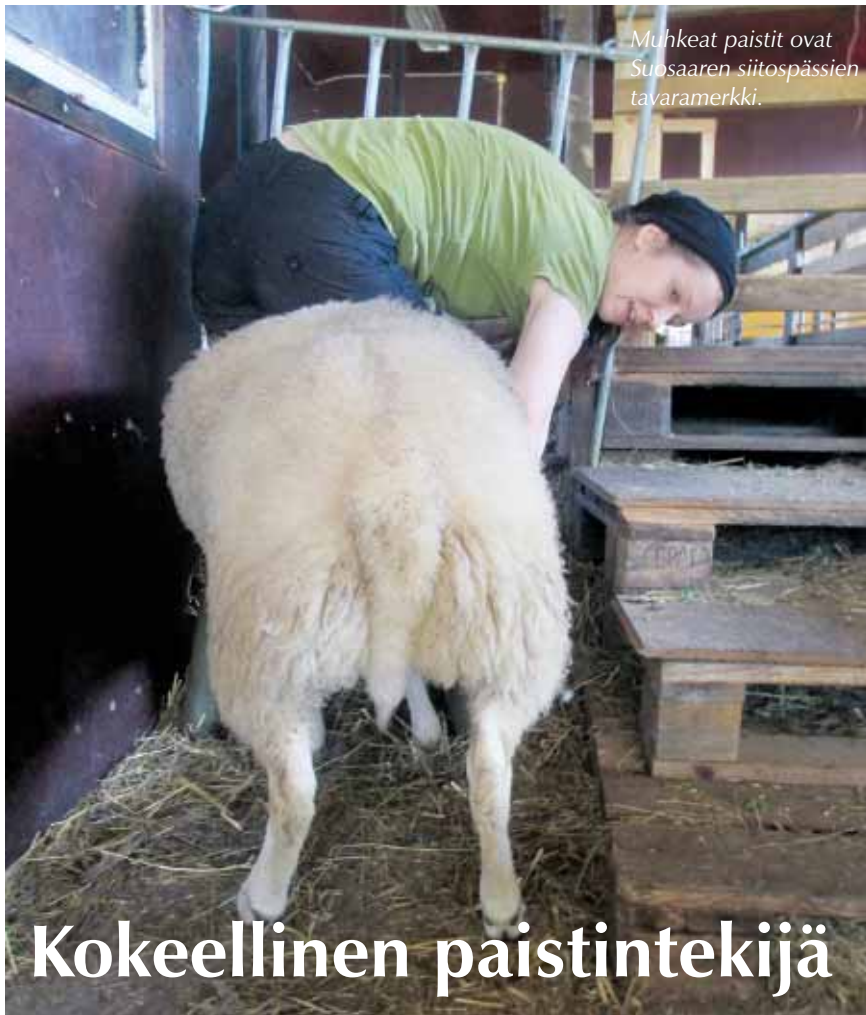
Laaja tarjikevalikoima eläintenhoitoon,
eläintilojen ylläpitoon, aitaustarvikkeita,
kärpästorjuntaa ja mautilojen yleistarvikkeita.

Tervetuloa tutustumaan!

Satoja tarjouksia joka kuukausi - valitse vapaasti!

System Lahli Oy. Sotkijoki, MYYNIBI 06 4787 200 info@systemlahli.fi www.systemlahli.fi

Suomalainen maatilatarvikkeiden verkkokauppa - Suosi Suomalaisia!



Muhteat paistit ovat Suosaaren siitospässien tavaramerkki.

Kokeellinen paistintekijä

Sanotaan, että jalostajaksi ei opita – siihen synnyttään. Suosaarella eläinvalinnoista vastaava Sarita Mikkonen on elävä esimerkki jalostajan saappaissa kulkevasta lampurista: hän on kiinnostunut ja analysoi tuloksiaan, mutta ennen kaikkea hän on intohimoinen.

Pia Parikka

Suosaaren Texel-jalostuslampola emännöivä **Sarita Mikkonen** ostaa eläimiä kiivasta tahiasta, ja karsii omiaan kovalla kädellä. Tuloksen voi kukin nähdä omin silmin ja tuntea omin käsin: paistit ovat tavattoman täyteläisiä ja eläimet terverkenteisiä. Suuri lihassmassa ei millään tavalla haittaa eläinten elämää, koska tilalla panostetaan oikeaan rakenteseen ja vankkaan luustoon.

Jalostusta laajalla pässirintamalla

Suosaaren tilalla on tällä hetkellä kymmenen texel-rodun 21:stä pässilinjasta. ”Koko ajan ostan uusia pässejä sisään, ja kokeilen minkälaista jälkeä ne jättävät. Kierto on tiivis.”, kertoo Mikkonen. Hän odottaa kesää, jol-

loin saa tutkia työnsä hedelmiä. Hän odottaa myös seuraavan astutuskauden paritussuunnittelun alkua joka vuosi yhtä palavasti.

Pässit laitetaan ensimmäiseen astutusryhmään elokuun alussa, ja ne ovat töissä enintään viisi viikkoa. Elokuussa astutettujen uuhien tiinehtyminen varmistetaan marraskuun astutusryhmissä, ja tyhjen uuhien osuus on pieni. Marraskuussa on töissä vähintään kuusi pässiä omissa astutusryhmissään.

Paritusyhdistelmät suunnitellaan erittäin huolellisesti. Jalostuksellisten valintaperusteiden lisäksi merkitystä on sukusiitosasteilla. Mikkonen käyttää WebLampaan sukusiitosastelaskuria apunaan sukusiitoslaskennassa. Kantavana periaatteena on, ettei sukusiitosaste yhdistelmissä saisi nousta yli 3,125 %:n. ”Pyrin mieluiten nol-

”Puhdasrotuisten siitoseläinten mukana saa aina eläimen polveutumistiedot, joista käy ilmi suvut ja sukulinjat, mitä kyseinen eläin edustaa.”

laan”, hän kertoo. Sukusiitostyökalua käytetään apuna myös ostopässien hankinnassa.

Mikkonen painottaa pässien merkitystä katraan eläinaineksen tasolle: ”Hyvä pässi on puolet katraasta”. Parhaat isäpässit valikoituvat rakenearvostelun, lihassmittausten ja punnitusten avulla.

Polveutumistiedot polttopisteessä

Sarita Mikkonen painottaa polveutumistietojen oikeellisuutta eläinjalostuksessa. ”Puhdasrotuisen eläimen suku pitää olla aina selvillä mielellään useita polvia taaksepäin.”, hän pohtii. ”Puhdasrotuisten siitospeläinten mukana saa aina eläimen polveutumistiedot, joista käy ilmi suvut ja sukulinjat, mitä kyseinen eläin edustaa.”, hän jatkaa.

Lammasneuvojan allekirjoittama Sukutodistus on texelin jalostusjärjestön, ProAgrian, tae rotupuhtaudesta. Paperittomiakin texeleitä on markkinoilla tarjolla, mutta niiden taustoja ei välttämättä tunneta. Jopa risteytyslampaista voidaan kaupata texeleinä.

Pitkä imetys lyhentää joutilasaikaa

Suosaaren poikimiset valvotaan huolellisesti. Asentovirheitä ei ole juuri ollut, ja karitsat syntyvät lähes aina päiväsaikaan. ”Yöllä nukutaan ja päivällä tehdään muut hommat”, kuvaa Mikkonen Suosaaren eläinten luontaista vuorokausirytmää. Vetoapua annetaan tarpeen vaatiessa. Texel-emät ovat hyviä ja huolehtivaisia.

Karitsat saavat olla emiensä kanssa laitumella noin 12 viikon ikään asti. Mikkonen kannustaa pitkään imetykseen: ”Texel-uuhi on suurimman osan vuodesta tyhjänä.” Karitsat kasvavat emojen alla hyvin, eikä uuhia tarvitse pitää joutilaina niin pitkään. Texelin teurasprosentti on jopa yli 50, joten jo 40-kiloisesta karitsan ruhopaino on jo 18 kiloa.

Äänekäs on selviytyjä

Vastasyntyneen karitsan selviytymiseen vaikuttavat osin yllättävätkin ominaisuudet. Pitäisikö niitä ottaa huomioon jo siitoseläinten valinnassa?

Eila Pennanen

Lampureitten tekemät huomiot karitsan äänekyyden ja tulevan selviytymisen välisestä yhteydestä ovat saaneet tieteellistä vahvistusta SARDI:n ja CRC:n yhteistutkimuksessa Australiasa. Karitsoita tarkkailtiin 18 tunnin ajan syntymästä nauhoittaen ääntelyä ja mitaten sekä tiettyjä fysiologisia arvoja että karitsoiden valmiutta pitää yhteyttä emoonsa määkimisen avulla. Mittaukset suoritettiin 8 eri tutkimuspisteessä 15 000 vastasyntyneelle karitsalle ympäri Australian mannerta.

Tiheämmän villan, pään ja hännän välisen lyhyemmän etäisyyden sekä korkeamman ruumiinlämmön lisäksi karitsan äänekkyys oli selkeästi yhteydessä vieroitusikään selviytymisen kanssa. Tuuhea villa suojaa kylmää ja viimaa vastaan, mutta tutkijat uskovat villan paksuuden indikoivan myös karitsan yleistä elinvoimaisuutta ja perimän laadukkuutta. Karitsan lyhyempi pään ja hännän välinen mitta saattaa helpottaa uuden synnytystä ja vähentää karitsan kokemaa syntymästressiä, jolloin karitsa selviytyy nopeammin emon nisälle ja varmistaa ternimaidon saannin. Äänekäs, nopeasti määkinälläan reagoiva karitsa muistuttaa aktiivisesti olemassaolostaan ja vahvistaa omalta osaltaan emon ja karitsan välistä vuorovaikutteista sidettä.

Näiden geneettisten ominaisuuksien huomioiminen jalostuksessa vähentäisi SARDI:ssa työskentelevän tohtori Forbes Brien:n arvion mukaan karitsakuolleisuutta jopa viisi prosenttia yksittäisen lampun katraassa 10 vuoden aikajaksolla.



Kuva: Eila Pennanen

Australialaisten tutkijoiden mukaan tiheävillaiset, lyhytselkäiset ja alle viiden sekunnin kuluessa emonsa luota nostamisen jälkeen määkivät karitsat selviytyvät todennäköisemmin vieroitusikään ja elävät pitkän ja terveen elämän.

MAAN PARHAISTA ANTIMISTA

Täydennä kotoisia rehujasi

Lammas-Tähti



Tasapainoinen kaurapitoinen täysrehu Lammas-Tähti sopii säilörehu-, kuivaheinä- ja laidunruokintaan. Se käy sekä uuhille, pässelle että karitsoille. Tuote sisältää molybdeeniä, joka ehkäisee kuparin kasautumista kudoksiin.

Saatavana:

40 kg:n säkeissä, 960 kg:n lavoissa ja irttona

Raekoko:

säkeissä: 3 mm
irttona: 4,5 mm

HUOM! Ei lisättyä kuparia.

Lammas-Tähti Kivennäinen



Rakeinen Lammas-Tähti Kivennäinen sisältää runsaasti lampaan tarvitsemia kivennäisiä, hivenaineita ja vitamiineja. Se sopii täydentämään kaikenikäisten lampaiden ruokintaa ympärivuotisesti.

Saatavana:

25 kg:n säkeissä, 500 kg:n lavoissa

Raekoko:

4,5 mm

HUOM! Ei lisättyä kuparia.

Saatavana myös luomulampasrehut!

KINNUSEN
TÄHTI
REHUT
★★★



Murrantie 2
91600 Utajärvi
p. 08 514 4700
www.kinnusenmylly.fi



Aidan toiselta puolen – lammasaiheisia kuulumisia maailmalta

Palstalle kootaan lammias- ja vuohiaiheisia uutisia ja kuulumisia ulkomaisista lähteistä.

Koonnut: Terhi Torikka

RUOTSISSA HUOLTA TUOTANNON LASKUSTA

Ruotsissa lammasektori on huolissaan tuotannon kääntymisestä laskuun. Tuoreimman Fårskötsel-lehden pääkirjoituksessa Bertil Gabrielsson kauhistelee tilastoja, joiden mukaan uuhien määrä on viime vuonna laskenut. Samaan aikaan myös kulttuurialueiden, laitumien ja nurmien määrä on vähentynyt.

Gabrielsson spekuloi, että maan suurpetopolitiikka on saattanut vaikuttaa tilanteeseen. Lisäksi hän toteaa lammastalouden nopeasti muunneltavaksi tuotannon alaksi. Tuotanto on mahdollista sekä aloittaa että ajaa alas nopeasti.

Fårskötsel 3/2013

GRILLITRENDINÄ TULISUUS, YRTIT JA PIENET PAKKAUKSET

Scan tuo Ruotsissa grillikauteen tulisesti ja sekä yrteillä valmiiksi marinoitua grillilammasta. Se on nyt trendi, yhtiö tiedottaa Fårskötsel-lehdessä.

Lisäksi lihaa pakataan yhteen pakettiin vähemmän kuin ennen, koska kuluttajat haluavat samalla grillauskerralla maistella useita erilaisia lihoja ja valitsevat siksi pieniä pakkauksia.

Fårskötsel 3/2013

VILLAN HINTA LASKEE BRITANNIASSA

British wool marketing board (BWMB) odottaa villan hinnan laskevan pian pyörteisen 12 kuukauden vientijakson jälkeen.

Tuottajahinta tulee olemaan keskimäärin 77 penniä, eli noin 91 eurosenttiä kilolta. Viime vuonna hinta oli keskimäärin 1,46 senttiä.

Vienti väheni viime vuonna Kiinan kysynnän heikennyttyä. BWMB:n johto uskoo kuitenkin villan hinnan elpyvän, sillä muoti- ja designalat ovat tällä hetkellä varsin kiinnostuneita villasta ja muista luonnon materiaaleista.

Farmers Guardian

ONKO UUHEN KOOLLA VÄLIÄ?

Britannian lammasektorilla pohditaan, olisiko uuhien koon pienentämisestä taloudellista hyötyä maan lammasektorille. Suuri koko ei välttämättä ole eduksi tuotannon kannalta.

Uudessa-Seelannissa uuhien kokoa pidetään avaimena lammastalouden kannattavuuteen. Emoina käytettävät uuhet ovat yleensä 5–10 kiloa kevyempiä kuin Britanniassa.

Ne kuluttavat vähemmän, etenkin talviruokinnassa pieni uuhi tulee huomattavasti edullisemmaksi kuin iso.

Karitsatuotos on kuitenkin hyvä. Tavoite on, että karitsojen vieroituspaino on 75 prosenttia emon painosta.

Farmers Weekly

GEENIMUUNNELTU VUOHENMAITO PARANTAA RIPULIA

Geneettisesti muunneltu vuoheen maito on osoittautunut tehokkaaksi ripulin hoitokeinoksi nuorilla porsilla. Tutkimus osoittaa, että kotieläimet voivat geenimuuntelun avulla jonnain päivänä auttaa ratkaisemaan myös ihmisten terveysongelmia, kertovat Kalifornian yliopiston tutkijat.

Tutkimuksessa lypsykuttujen genetiikkaa muunneltiin niin, että niiden tuottamassa maidossa oli korkea lypsösympitöisyys.

Science Daily

ESA ANTAS

Keritsemiskoneiden huolto
Terien teroitus

Puh. 040 524 9629
Lyöttiläntie 449, 47540 LYÖTTILÄ

SUOSAAREN TEXEL- jalostuslampola

Haluatko isomman lihatilin? Ratkaisu: **Texel**
Erittäin lihaksikas ja nopeakasvuinen,
sopii mainiosti risteytyskäyttöön.

www.suosaarentila.fi p. 040 565 3581 Kangasniemi

Lampaiden tuotosseurantatuloksia vuodelta 2012

Seuraavilla sivuilla:

- Viralliset tulokset lampaiden tuotosseurannasta

- Hittilistat parhaista pässeistä ja uuhista

- Hittilistat parhaista lammastiloista

Irrota talteen!

Karitsojen teurastulokset parantuivat viime vuonna sateista huolimatta, mutta vuonueet olivat aiempaa pienempiä. Uuhi- ja tilamäärä ovat kasvussa, mutta siitospässien lukumäärän lasku huolestuttaa.

Pia Parikka

ProAgrian lampaiden tuotosseurannan suosio kasvoi vuonna 2012. Tuotosseurannassa mukana olevien lammastilojen lukumäärä nousi edellisestä vuodesta 59 tilalla 312 tilaan. Lisäystä oli 23 prosenttia. Merkittävin yksittäinen suosionlisäystä selittävä tekijä lienee WebLammas-ohjelman valmistuminen vuoden 2011 lopussa.

Myös tuotosseurantatilojen uuhimäärän kasvu jatkui. Tuotosseurannassa oli yhteensä 16 265 uuhia. Nousua edellisestä vuodesta oli 3 743 uuhia eli lähes 30 prosenttia. Noususta osa selittyy uusien tuotosseurantakatraiden eläimillä, mutta myös yksikkökoon nousulla. Uuhet ovat keskittyneet yhä enemmän suuriin yksiköihin.

Tuotosseurantaan kuuluvilla lammastiloilla oli viime vuonna keskimäärin 52 uuhia. Keskimääräinen katraskoko kasvoi kolmella uuhella edellisvuodesta ja se on edelleen kaikkien uuhipalkkiota hakeneiden katraiden keskimääräistä yksikkökoko, 68 uuhia, alhaisempi.

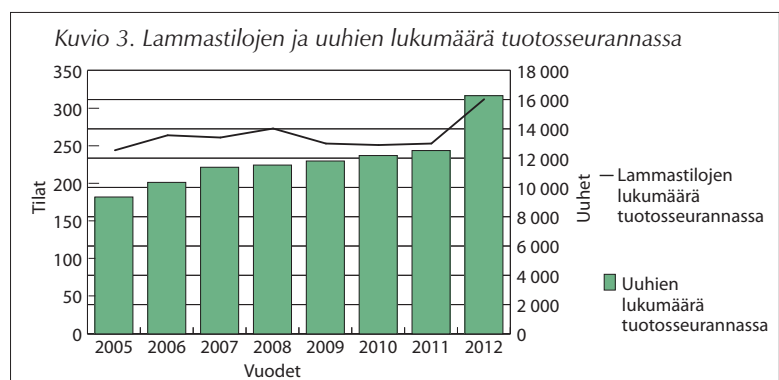
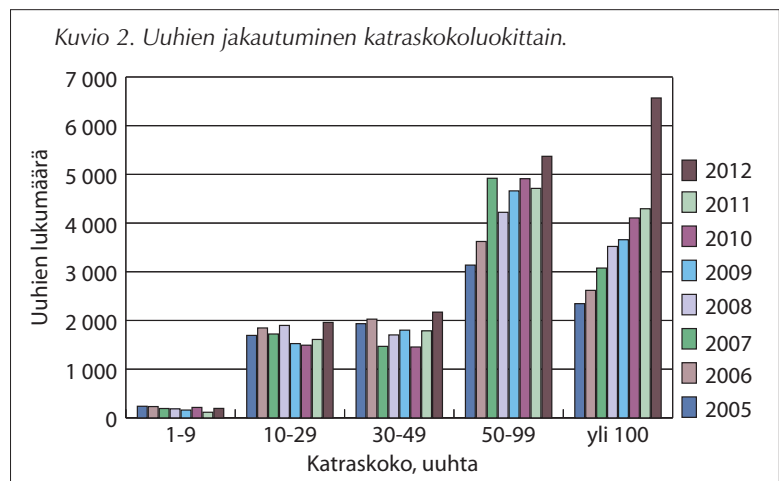
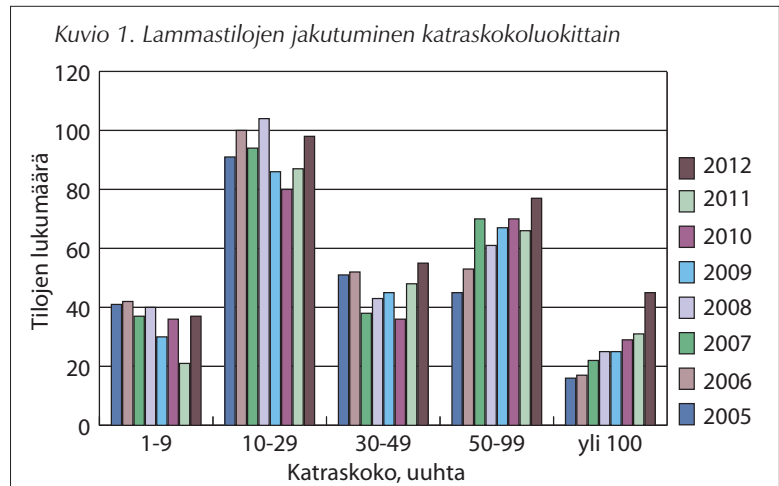
Enemmän karitsointia, pienempiä vuonueita

Myös karitsoineiden uuhien lukumäärä tuotosseurannassa kasvoi. Vuonna 2012 karitsoi yhteensä 11 064 tuotosseuranta-uuhia, mikä oli 21,7 prosenttia edellisvuotta enemmän.

Syntyneiden ja eloon jääneiden karitsojen lukumäärä uuhia kohden laski hieman vuodesta 2011. Karitsoja jäi vuositasolla eloon vanhemmilla uuhilla 2,03 ja ensikoilla 1,51 kappaletta.

Karitsatuotos kuvaa uuhien karitsojen suhteellisten kuuden viikon painojen summaa ja se on tällä hetkellä paras uuhien maitotuotosta kuvaava tunnusluku. Karitsatuotokset notkahtivat hieman edellisvuodesta. Uuhien keskimääräinen karitsatuotos oli 36,0 kiloa. Havaintojen lukumäärän nousu selittää osaltaan laskua, sillä laskennassa huomioitiin aiempaa useamman tilan tulokset.

Tuotosseurantatilojen perusteella tihennetty karitsointi näyttää vakiinnuttaneen asemansa. Noin 500 uuhia poiki vuoden 2012 kuluessa useammin kuin kerran. Tosiasiassa



uuhia on tihenneyssä karitsointirytmissä jonkin verran enemmän, sillä ne poikivat kahdesti saman kalenterivuoden kuluessa vain joka toinen vuosi. Vuotuinen karitsatuotos oli tiheän karitsoinnin vuoksi

KÄÄNNÄ

5,9 kiloa karitsointikohtaista karitsatuotosta korkeammalla tasolla.

Alueiden välillä on jonkin verran eroja syntyneiden ja eloon jääneiden karitsojen lukumäärissä. Erot rotuja-kaumissa lienevät merkittävien alueiden välisiä eroja selittävä tekijä. Alueellinen arviointi on vaikeaa ProAgria Keskusten yhdistymisten vuoksi.

Aluutilastot noudattelevat nyt uutta ProAgria Keskus -jakoa, jossa Varsinais-Suomi ja Satakunta muodostavat ProAgria Länsi-Suomen ja Pirkanmaa, Häme, Uusimaa, Kymenlaakso ja Etelä-Karjala ProAgria Etelä-Suomen.

Risteytystuotanto yleisty

Risteytystuotanto vaikuttaa yleistyneen vuoden 2012 uuhimäärän perusteella. Pitkään laskussa ollut ris-

teytysuuhien lukumäärä kääntyi 423 uuhien nousuksi. Tuotosseurantaan kuuluu nyt 1 477 risteytysuuhia.

Suomenlammas on edelleen tuotosseurannassa olevien lammastilojen suosituin rotu. Suomenlampaiden määrä nousi 397 uuhella 7 619 uuhien.

Texel-uuhien lukumäärän lasku jatkui, sillä tuotosseurannassa on enää 578 texel-uuhia. Määrä on laskenut peräti 51 prosenttia huippuvuodesta 2010. Jalostustyön tekeminen pienevässä populaatiossa vaikeutuu tulosten vähenemisen myötä.

Rotukohtaisissa tuloksissa huomattavaa on oxford down -rodun siikiävyyden parantuminen ja suomenlampaan sikiävyyden yhä jatkuva lasku. Suomenlammasuuhilla oli kahden viikon iässä elossa keskimäärin 2,11

karitsaa, joiden kolmen päivän keskipaino oli 3,67 kiloa kun taas oxford down-rotuisilla uuhilla elossa oli keskimäärin 1,75 karitsaa, jotka painoivat 5,3 kiloa. Ahvenanmaanlampaat palasivat huippuvuoden 2011 jälkeen tyypilliseen tulostasoon. Rodun keskimääräinen karitsatuotos laski 2,8 kiloa 20,96 kiloon.

Risteytyksissä kasvupotentiaalia

Vuosi 2011 oli karitsakasvujen osalta erittäin hyvä vuosi. Viime vuonna tulostaso laski kaikissa tuotosseurannan painoluokissa lähes joka rodussa. Suhteellisesti eniten alenemaa oli kuuden viikon painoissa. Saavutettu tulostaso oli kuitenkin kohtuullinen.

Keskimääräinen kolmen päivän paino oli 3,88 kiloa, kuuden viikon paino 14,37 kiloa ja neljän kuukauden paino 32,22 kiloa. Kaikkien tilojen karitsojen keskimääräinen kuuden viikon ja neljän kuukauden välinen päiväkasvu laski vuodessa 237:stä 225 grammaan. Päiväkasvuissa erot rotujen välillä kaventuivat.

Risteytykset erottuivat edukseen kaikissa painoluokissa. Uuden rotukoodijärjestelmän ansiosta eri rotu-

Taulukko 1. Tilojen luokittelu uuhimäärän mukaan

Uuhimäärä	Vuosi							
	2005	2006	2007	2008	2009	2010	2011	2012
1-9	41	42	37	40	30	36	21	37
10-29	91	100	94	104	86	80	87	98
30-49	51	52	38	43	45	36	48	55
50-99	45	53	70	61	67	70	66	77
yli 100	16	17	22	25	25	29	31	45
Yhteensä	244	264	261	273	253	251	253	312

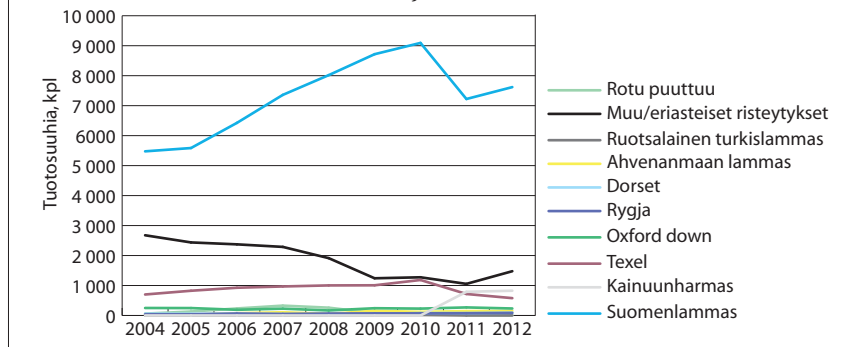
Taulukko 2. ProAgria Keskusten yhteenveto vuodelta 2012

ProAgria Keskus	Uuhia tuotosseurannassa, kpl	Kar. uuhia, kpl	Karitsointi, lkm	Synt. kar., kpl	Eloon kar., kpl	6 vk paino, kg	Tuotos / uuhi, kg	Tuotos / kerta, kg
Vanhemmat uuhet								
Etelä-Suomi	2 352	1 645	1 699	2,35	2,20	14,67	31,21	29,97
Nylands Svenska Lbs.	67	67	67	2,78	2,60	13,18	31,39	31,39
Länsi-Suomi	1 721	1 456	1 510	2,08	1,92	14,14	26,55	25,92
Finska Hushållningsällskapet	81	73	75	3,07	2,86	14,30	42,45	42,27
Etelä-Savo	1 037	900	929	2,30	2,16	15,98	36,19	33,38
Pohjois-Savo	502	490	541	2,36	2,17	14,87	33,43	33,43
Pohjois-Karjala	656	430	438	2,39	2,21	14,73	31,00	30,30
Keski-Suomi	1 509	1 032	1 072	2,33	2,05	15,59	32,64	32,12
Etelä-Pohjanmaa	1 340	1 047	1 070	2,16	1,94	17,90	31,26	30,37
Österbottens Svenska Lbs.	1 287	1 053	1 135	2,10	1,89	15,81	35,96	33,31
Keski-Pohjanmaa	982	646	656	2,21	1,81	14,02	32,49	32,49
Oulu	1 008	889	917	2,31	1,98	13,75	29,03	28,55
Kainuu	308	64	65	2,73	2,20	16,00	46,96	25,96
Lappi	1 382	1 272	1 371	2,28	1,99	15,63	32,53	30,60
KOKO MAA	14 232	11 064	11 545	2,26	2,03	14,48	36,00	30,14
1-vuotiaat uuhet								
Etelä-Suomi	450	228	235	1,69	1,53	13,48	21,28	20,81
Nylands Svenska Lbs.	20	20	20	1,95	1,70	10,10	16,74	16,74
Länsi-Suomi	246	221	226	1,55	1,39	14,65	20,66	20,48
Finska Hushållningsällskapet	32	26	26	1,92	1,62	13,74	24,45	24,45
Etelä-Savo	189	157	163	1,69	1,59	16,09	22,75	22,75
Pohjois-Savo	119	124	128	1,60	1,50	14,94	20,91	20,60
Pohjois-Karjala	49	26	27	1,65	1,62	11,73	20,28	19,27
Keski-Suomi	181	182	183	1,84	1,59	14,42	23,84	23,82
Etelä-Pohjanmaa	207	155	155	1,61	1,49	18,26	23,88	24,18
Österbottens Svenska Lbs.	243	227	243	1,63	1,50	15,34	27,48	25,08
Keski-Pohjanmaa	98	74	80	1,67	1,51	12,64	18,69	18,69
Oulu	99	88	92	1,70	1,54	13,39	23,82	22,59
Kainuu	4	1	1	1,00	1,00	-	-	-
Lappi	106	109	110	1,69	1,47	14,46	22,56	20,56
KOKO MAA	2 043	1 638	1 689	1,67	1,51	13,79	24,80	21,60

Taulukko 3. Tuotospässien rotujakautuma tuotosseurannassa vuosina 2003–2012

Rotu	Pässejä, kpl									
	2003	2004	2005	2006	2007	2008	2009	2010	2011	2012
Suomenlammas	342	364	377	436	487	550	538	575	350	303
Kainuunharmas	0	0	0	0	0	0	0	0	73	73
Texel	129	125	129	118	107	98	83	97	71	57
Oxford down	45	41	34	31	28	24	31	32	35	29
Rygja	8	8	8	12	15	14	11	14	12	13
Dorset	10	7	11	6	8	10	9	8	15	15
Ahvenanmaan lammas	1	5	5	16	12	9	8	10	18	15
Ruotsalainen turkislammis	0	0	0	0	2	5	3	4	1	1
Suffolk										1
Muu/eristetyt risteytykset	15	18	10	16	12	9	6	13	9	3
Rotu puuttuu	2	3	2	8	4	5	2	0	1	1
Yhteensä	552	571	576	643	675	724	691	753	585	511

Kuvio 4. Karitsoineiden uuhien rotujakauma 2004-2012



yhdistelmien tulostasojen vertailu on nyt mahdollista, mutta havaintojen vähyden vuoksi risteytysten tulostaulukoita ei voida julkaista kattavasti.

Päiväkasvuissa mitaten suomenlammas-texel x dorset -karitsat osoittautuivat kaikkein nopeakasvuimmiksi 381 g/vrk päiväkasvuillaan. Myös

muut kolmiroturisteytykset olivat hyvin nopeakasvuisia.

Teuraspainot nousivat

Viime kesänä tuotettiin aiempaa suurempia, lihakkaampia ja vähärasvaisempia ruhoja. Keskimääräinen teuraspaino nousi jopa 700 grammaa ollen 19,7 kiloa. Rasvaisten karitsojen osuus laski ja R- sekä U-teurasluokka yleistyivät. Sateisesta kesästä huolimatta karitsat saavuttivat viime vuonna hyvän tulostason teuraina.

Tuotosseurannan teurastietoja kirjattiin 4 122 karitsalle. Suomessa teurastettiin viime vuonna 36 800 karitsaa.

KÄÄNNÄ

Taulukko 4. Uuhien rotukeskiarvot

Rotu	Karitsoin. uuhia, kpl	Tuotos- uuhia, kpl	Synt. kar.	Eloon kar.	Karitsa- tuotos	6 vk	Paino, kg
Vanhemmat uuhet							
Ahvenanmaanlammas	151	120	2,16	2,08	20,96	10,68	54,49
Kainuunharmas	826	502	2,33	2,13	30,09	13,55	63,03
Dorset	94	90	1,70	1,68	32,05	19,53	67,73
Rygja	85	77	1,69	1,54	29,13	18,06	79,00
Suomenlammas	7619	3188	2,38	2,11	32,36	14,12	74,59
Texel	578	404	1,58	1,45	29,87	20,17	85,82
Oxford down	233	205	1,82	1,75	34,83	19,24	80,42
1-vuotiaat uuhet							
Ahvenanmaanlammas	15	8	1,47	1,47	14,96	10,36	42,71
Kainuunharmas	102	51	1,74	1,69	21,75	12,68	41,25
Dorset	18	18	1,22	1,22	23,08	19,50	
Suomenlammas	1072	449	1,82	1,62	22,64	13,07	46,65
Texel	185	126	1,09	0,96	20,00	18,61	52,65
Suffolk	6	0	0,92	0,75			74,50
Oxford down	11	17	1,00	0,91	17,08	17,70	67,95

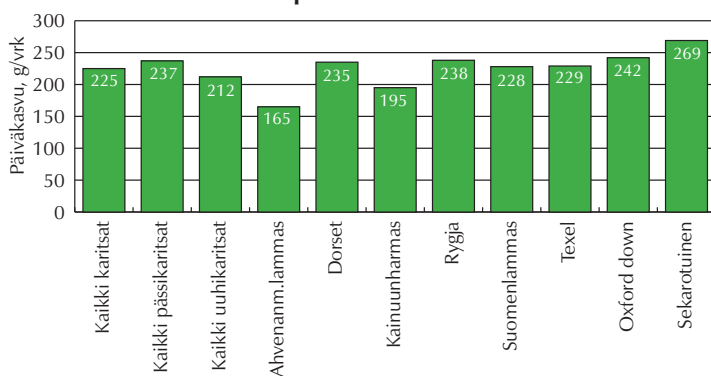
Teurastulokset

Vuodet	2003	2004	2005	2006	2007	2008	2009	2010	2011	2012
Karitsoita, kpl	3844	5321	4842	4739	5283	4454	5767	6061	3227	4122
Teuraspaino, kg	19,4	18,8	18,4	18,6	18,4	18,0	18,7	18,8	19,0	19,7
Teuras%	42	42	41	42	41	41	42	42	41	42
Kasvuikä, pv	206	224	214	214	206	217	215	228	251	243
Nettopäiväkasvu, g	91	85	83	86	83	82	84	80	86	85
Rasvaluokat (%)										
E	1	-	-	-	1	-	1	3	3	1
U	3	2	2	4	3	4	3	3	3	5
R	32	18	22	27	17	22	17	17	19	20
O	60	75	69	64	72	66	74	74	71	71
P	4	5	6	6	7	7	6	3	4	2
Rasvaluokat (%)										
1	3	5	6	8	8	8	6	7	7	5
2	61	48	46	46	55	56	58	58	55	59
3	26	32	35	34	28	29	29	28	34	30
4	8	13	11	11	5	5	6	5	4	5
5	-	2	-	1	-	1	-	1	0	1

Taulukko 5. Karitsapainojen ja kasvun parhaat (neljänneket ja 10 %)

Rotu	Kpl	Keskiarvo	Paras 25 % (alaraja)	Paras 10 % (alaraja)
3 päivän paino				
Kaikki karitsat	21 538	3,88	5,28	5,98
Kaikki pässikaritsat	10 642	3,98	5,41	6,12
Kaikki uuhikaritsat	10 896	3,78	5,14	5,82
Ahvenanmaan lammas	315	3,13	4,01	4,30
Dorset	179	5,75	7,50	8,08
Kainuunharmas	1 690	3,58	4,65	5,12
Rygja	131	5,03	6,31	6,71
Suomenlammas	14 301	3,67	4,82	5,34
Texel	1 035	5,40	6,79	7,40
Oxford down	369	5,30	6,65	7,15
Sekarotuinen	52	4,37	5,44	5,87
Kuuden viikon paino				
Kaikki karitsat	12 607	14,37	19,64	22,18
Kaikki pässikaritsat	6 371	14,97	19,57	23,25
Kaikki uuhikaritsat	6 236	13,75	17,72	20,84
Ahvenanmaan lammas	259	10,32	13,52	14,98
Dorset	172	18,49	23,06	24,68
Kainuunharmas	1 303	12,79	17,67	20,23
Rygja	127	17,60	21,28	22,93
Suomenlammas	8 433	13,7	18,05	20,07
Texel	748	19,11	24,95	27,94
Oxford down	371	18,88	23,12	24,52
Sekarotuinen	46	18,53	22,58	24,25
Neljän kuukauden paino				
Kaikki karitsat	11 524	32,22	42,63	46,86
Kaikki pässikaritsat	5 833	33,84	44,75	48,73
Kaikki uuhikaritsat	5 691	30,56	39,67	43,43
Ahvenanmaan lammas	242	23,5	31,08	34,31
Dorset	173	36,76	44,99	48,38
Kainuunharmas	1 222	28,11	35,73	39,53
Rygja	65	35,88	43,12	46,36
Suomenlammas	7 246	31,79	42,14	46,59
Texel	739	36,99	46,16	49,88
Oxford down	378	37,81	45,73	48,96
Sekarotuinen	43	39,31	47,63	51,1
Kasvu				
Kaikki karitsat	10 109	225	324	373
Kaikki pässikaritsat	5 144	237	345	395
Kaikki uuhikaritsat	4 965	212	298	338
Ahvenanmaan lammas	225	165	239	263
Dorset	171	235	303	330
Kainuunharmas	1 192	195	260	292
Rygja	64	238	302	318
Suomenlammas	6 367	228	335	385
Texel	700	229	314	350
Oxford down	363	242	325	367
Sekarotuinen	42	269	336	360

Kuvio 5. Keskimääräiset päiväkasvut roduittain



Aikuiset lampaat ja tilateurastukset mukaan lukien lampaita teurastettiin viime vuonna yhteensä 48 500 kappaletta.

Pässit vähenevät, taso nousee

Siitospässien lukumäärä tuotosseurantatiloilla on laskussa. Viime vuonna tuotospässejä oli vain 511 kappaletta kun vielä vuonna 2010 niitä oli 753. Suhteellisesti eniten laskua on ollut suomenlampaalla. Kehityssuunta on huolestuttava, sillä vaarana on eläinaineksen yksipuolistuminen ja sukusiitosasteiden nousu. Myös jalostusarvolaskenta vaikeutuu, kun tuloksia saadaan aiempaa pienemmälle eläinjoukolle.

6a. Parhaat pässit roduittain kasvuindeksin mukaan (jälkeläisiä vähintään 20 kpl)

Sijointus	Jalostaja	Käyttötila v. 2013	EU-tunnus	Isä-linja	Nimi	Synt.aika	Kasvu-indeksi	4 kk jälk. lkm
SUOMENLAMMAS								
1.	Lääkkö Erkki ja Ritva	Rahkala Sanna	FI000025088702	6	Rantamaan Alvari	2010	146	73
2.	Lääkkö Erkki ja Ritva	Lääkkö Erkki ja Ritva	FI000025249054	12		2011	143	22
3.	Perälä Petteri ja Tuija	Ingo Mikaela	FI000025126397	4	PerälänEevertti	2010	130	35
4.	Ingo Mikaela	Lääkkö Erkki ja Ritva	464634	17	Lille Skutt	2005	125	319
4.	Viitasaari Raimo	Pelson vankila	FI000020005635	34	Tölmän Pluto	2006	125	92
6.		Linnakallio Arto	482048		Pulteri	2001	123	43
6.	Viitasaari Raimo	Lääkkö Erkki ja Ritva	FI000025159957	15	Tölmän Aatos	2010	123	193
6.	Iso-Junno Hannu, Pirjo	Lääkkö Erkki ja Ritva	FI000025094514	18	UKKO	2010	123	130
9.	Hakomäki Sini	Hakomäki Sini	FI000025012323	24	Topelius	2009	122	38
10.	Balk Raija	Balk Raija	FI000025135806	7	7.HEMMO	2010	121	49
10.	Pekkola Jani	Viitakoski Kimmo ja Lauhaluoma Jaana	FI000025174499	59	Reidar	2011	121	63
KAINUUNHARMAS								
1.	Laide Marja-Leena	Aho Timo ja Sari	FI000000616342	M	Päkä	2006	130	92
2.	Keränen Sirpa ja Esa	Leppänen Helinä	FI000025136101	T	Tuhti	2010	119	68
2.	Pelson vankila	Kupsala Sakari	FI000002267825	A	Pelson Antti	2009	119	57
2.	Leppänen Helinä	Särkkä Saku	FI000025076432	P	Noittaaan Ojakärsämä	2010	119	30
5.	Keränen Sirpa ja Esa	Rintala Tapio	FI000025085688	I	livari	2010	118	36
6.	Leppänen Helinä	Gullman Henrietta	FI000250103692	R	NoittaaanMäiske	2009	115	20
7.	Hokkanen Terhi	Hokkanen Terhi	FI000025162299	T	Oliver	2010	114	41
8.	Hokkanen Terhi	Hokkanen Terhi	FI000001631782	L	Vili	2007	113	73
9.	Hankonen Antti	Hankonen Antti	269116	A	ANTTI	1998	112	35
9.		Hokkanen Terhi	FI000000791487	L	Valonkantaja	2006	112	81
9.	Iso-Junno Hannu, Pirjo	Hokkanen Terhi	FI000025034159	M	Hiekka	2010	112	156
TEXEL								
1.	Varis Antero	Ollqvist Christer	FI000000938046	DK	Riku	2006	133	107
2.	Lindvall Patrik	Lindvall Patrik	FI000002727378	O	Oliver	2009	119	27
3.	Kiiski Paula	Muurinen Leena ja Ari	FI000020028131	E	felix	2005	117	307
4.	Leinonen Lauri	Vaaramaa Airi	539664	H		2003	116	133
5.	Ahola Veli	Ahola Veli	FI000001374638	J	Jalmari	2007	115	68
6.	Linnakallio Arto	Linnakallio Arto	452008	T	Nero	2001	113	99
6.	Mikkonen Sarita	Mikkonen Sarita	FI000025099937	DB	Bankboy	2010	113	38
8.	Leinonen Lauri	Hiipakka Pekka	FI000002065755	E		2004	112	462
9.	Varis Antero	Lindvall Patrik	FI000000937940	E	Rambo	2006	110	67
9.	Ahola Veli	Ojanperä Janne	FI000001374625	J	veli	2007	110	324
OXFORD DOWN								
1.	Enberg Hannele	Vikström Markku	FI000002367356	D	JIPPO	2009	114	25
2.	Enberg Hannele	Enberg Hannele	FI000002367330	M	JONAS	2009	113	43
3.	Rissanen Matti	Harju Tuomo	FI000002030298		MARKARIINI	2008	109	45
4.	Sirola Outi	Sirola Outi	FI000025104684	D	Dexter	2010	107	30
4.	Salonen Marjatta	Enberg Hannele	FI000001061394	F	FABRIZIO	2006	107	25
6.	Sirola Outi	Ollqvist Christer	FI000025104675	D	Derek	2010	106	25
7.	Salonen Marjatta	Sirola Outi	FI000002023603	F	Frodo	2009	102	53
7.	Sirola Outi	Nylund Timo	FI000001284472	C	Carbon Arhippa	2008	102	27
AHVENANMAANLAMMAS								
1.	Katja Sikka	Katja Sikka	FI000025013269	1	Eemal e	2009	118	58
2.	Katja Sikka	Katja Sikka	FI000025193524	2	llar	2011	108	67
2.	Katja Sikka	Katja Sikka	FI000025013271	1	Eelis b	2009	108	39
4.	Schutten Mia	Katja Sikka	FI000000235370	1	Isor	2004	106	62
5.		Määtilä AY Mäkinen	FI000002374051	3	Tapsa	2008	103	29
6.	Katja Sikka	Katja Sikka	FI000025013277	1	Esor b	2009	101	38
DORSET								
1.	Westersträhle Mika	Laine Peppi	FI000025105687	AU	Harald	2010	121	53
2.	Westersträhle Mika	Ollqvist Christer	FI000025105690	AU	Harry	2010	118	51
3.	Westersträhle Mika	Westersträhle Mika	FI000025105665	A	AU.Hercules	2010	111	26
4.	Westersträhle Mika	Westersträhle Mika	FI000002738613	A	AU.Arnold	2008	103	87
5.		Westersträhle Mika	FI000000704814	U	UE.Urmas "72"	2004	102	35
5.	Westersträhle Mika	Westersträhle Mika	FI000025038605	F	FH.Edward	2009	102	55
8.	Westersträhle Mika	Rissanen Matti	FI000025105704	AU	AH.Hauke	2010	102	93
		Westersträhle Mika	FI000000704380	U	UH.Wagner	2006	101	32
RYGJA								
1.		Kovala Urpo	DK001611700088	DD	Karsten	2007	125	23
2.	Fredin Viola ja Kalevi	Nylund Timo	FI000002628244	C	Mooses	2009	124	42
3.	Kovala Urpo	Kovala Urpo	FI000001933192	E		2007	107	28

6b. Parhaat uuhet roduittain kasvuindeksin mukaan

Sijoitus	Jalostaja	Käyttötila v. 2013	EU-tunnus	Isä-linja	Nimi	Synt.aika	Kasvu-indeksi	4 kk jälk. lkm
SUOMENLAMMAS								
1.	Lääkkö Erkki ja Ritva	Lääkkö Erkki ja Ritva	FI000001014066	6		2009	137	5
2.	Lääkkö Erkki ja Ritva	Lääkkö Erkki ja Ritva	FI000001013494	6		2008	131	5
2.	Lääkkö Erkki ja Ritva	Lääkkö Erkki ja Ritva	FI000001015227	6		2009	131	4
2.	Lääkkö Erkki ja Ritva	Lääkkö Erkki ja Ritva	FI000000510480	17		2006	131	11
2.	Lääkkö Erkki ja Ritva	Lääkkö Erkki ja Ritva	FI000000510516	17		2006	131	15
6.	Lääkkö Erkki ja Ritva	Lääkkö Erkki ja Ritva	FI000001013902	6		2008	130	5
7.	Lääkkö Erkki ja Ritva	Lääkkö Erkki ja Ritva	FI000001014215	6		2009	129	3
7.	Lääkkö Erkki ja Ritva	Lääkkö Erkki ja Ritva	FI000001013630	6		2008	129	5
9.	Ruuska Mirja	Piesala Eeva	FI000000334284	7	mirjö 8	2006	127	2
9.	Lääkkö Erkki ja Ritva	Lääkkö Erkki ja Ritva	FI000025175526	6		2010	127	1
9.	Lääkkö Erkki ja Ritva	Lääkkö Erkki ja Ritva	FI000001014862	6		2009	127	2
KAINUUNHARMAS								
1.	Keränen Sirpa ja Esa	Keränen Sirpa ja Esa	FI000000782920	L	VANAMO	2006	133	5
2.	Hokkanen Terhi	Hokkanen Terhi	FI000025018861	M	Mila	2009	132	2
3.	Neuvonen Kati	Neuvonen Kati	FI000001606474	M	yömi	2007	131	7
4.	Neuvonen Kati	Neuvonen Kati	FI000001993365	M	Liini	2007	129	4
5.		Hankonen Antti	499653		ANNA	1999	127	3
5.	Neuvonen Kati	Neuvonen Kati	FI000002753041	M	Kipakka	2008	127	3
7.	Neuvonen Kati	Neuvonen Kati	FI000002624060		Hilja	2008	126	7
8.	Leppänen Helinä	Lohva Niina	FI000025114331	T	Noittaan Otilda	2010	125	1
8.	Nivala Juhani	Raudaskoski Antti	FI000002658612	P	Anki	2008	125	4
8.		Pietarila Päivi	FI000025050173	A	Virpi	2010	125	2
8.	Neuvonen Kati	Neuvonen Kati	FI000002624028	M	Mari	2008	125	4
TEXEL								
1.	Ollqvist Christer	Ollqvist Christer	FI000025119570	DK		2011	142	1
2.	Ollqvist Christer	Ollqvist Christer	FI000025119573	DK		2011	136	1
3.	Ollqvist Christer	Ollqvist Christer	FI000000151355	L		2006	132	9
4.	Ollqvist Christer	Ollqvist Christer	FI000025119578	DK		2011	129	1
5.	Ollqvist Christer	Ollqvist Christer	FI000025119572	DK		2011	127	2
6.	Ollqvist Christer	Ollqvist Christer	FI000001313071	M		2008	126	4
7.	Ollqvist Christer	Ollqvist Christer	FI000001313039	M		2008	125	4
7.	Mikkonen Sarita	Mikkonen Sarita	FI000025099886	G	Virkistys	201	125	2
7.	Dahlin Lisbet ja John	Ollqvist Christer	FI000025123038	DK		2010	125	2
7.	Ollqvist Christer	Ollqvist Christer	FI000025032984	DK		2011	125	1
OXFORD DOWN								
1.	Sirola Outi	Sirola Outi	FI000001284663	C	Cici	2008	128	3
2.	Sirola Outi	Sirola Outi	FI000020000037	D	Ulpu	2004	121	7
3.	Enberg Hannele	Enberg Hannele	FI000002365426	A	JASMIN	2009	120	4
4.	Sirola Outi	Sirola Outi	FI000002716758	C	Cylinda	2009	119	5
4.	Sirola Outi	Sirola Outi	FI000025028049	C	Cindy	2009	119	5
4.	Sirola Outi	Sirola Outi	FI000025028055	C	Cynthia	2009	119	5
7.	Panula Eero	Enberg Hannele	FI000000315520	L	NATALIA 2	2003	118	12
7.	Enberg Hannele	Enberg Hannele	FI000020000022	M	CAUTIOUS	2004	118	15
7.	Sirola Outi	Sirola Outi	FI000000697044	D	Ilta	2006	118	8
7.	Salonen Marjatta	Vikström Markku	FI000001061530		Kaunotar	2007	118	3
AHVENANMAANLAMMAS								
1.	Launo Mikko ja Toivonen Nina	Launo Mikko ja Toivonen Nina	FI000025210158	7	Selma	2011	127	1
2.	Launo Mikko ja Toivonen Nina	Launo Mikko ja Toivonen Nina	FI000025103343		Ketzia	2010	119	3
3.	Katja Sikka	Katja Sikka	FI000025095534		H b	2010	114	1
3.	Häggbloom Maija och Jan	Katja Sikka	FI000000374244		Jutta	2006	114	3
5.	Katja Sikka	Katja Sikka	FI000025095543	1	Hjördis b	2010	113	2
5.	Häggbloom Maija och Jan	Katja Sikka	FI000000214456		Alva	2006	113	5
5.	Katja Sikka	Katja Sikka	FI000002280145		Aferist b	2008	113	8
8.	Katja Sikka	Katja Sikka	FI000025095528	1	Hertta e	2010	112	3
8.	Launo Mikko ja Toivonen Nina	Launo Mikko ja Toivonen Nina	FI000025048933		Jia	2009	112	3
8.	Katja Sikka	Katja Sikka	FI000025095608			2010	112	1
DORSET								
1.	Westersträhle Mika	Westersträhle Mika	FI000002190439	A	AU. Audrey	2008	128	5
2.	Westersträhle Mika	Westersträhle Mika	FI000002190413	A	AU. Anne	2008	127	5
3.	Westersträhle Mika	Westersträhle Mika	FI000025105596	A	AU. Hillka	2010	121	2
4.	Westersträhle Mika	Westersträhle Mika	FI000002190426	A	AU. Amanda	2008	118	6
5.	Westersträhle Mika	Westersträhle Mika	FI000025105581	A	AH. Hely	2010	116	5
5.	Westersträhle Mika	Westersträhle Mika	FI000025105582	A	AH. Henna	2010	116	1
5.		Westersträhle Mika	FI000011049824		UD.	2006	116	4
8.	Westersträhle Mika	Westersträhle Mika	FI000025188396	F	poisto FU. Irina	2011	115	2
9.	Westersträhle Mika	Westersträhle Mika	FI000025105572	A	AU. Hellevi	2010	114	1
10.	Westersträhle Mika	Westersträhle Mika	FI000025105575	A	AN. Helmi	2010	114	4
11.	Westersträhle Mika	Westersträhle Mika	FI000025105579	A	AU. Helvi	2010	114	3
RYGJA								
1.	Kovala Urpo	Kovala Urpo	FI000025048493	C		2009	123	2
2.	Kovala Urpo	Kovala Urpo	520246	E		2007	118	1
3.	Kovala Urpo	Kovala Urpo	FI000025144542	F		2010	117	1
4.	Haipus Kati	Haipus Kati	FI000001293955	B	FANTSU	2004	116	2
5.	Kovala Urpo	Kovala Urpo	FI000025048498	E		2009	114	1
6.	Fredin Viola ja Kalevi	Fredin Viola ja Kalevi	FI000001660122	C	Catarina	2008	112	1
7.	Kovala Urpo	Kovala Urpo	FI000000453631	F	Maria	2006	111	3
8.	Fredin Viola ja Kalevi	Fredin Viola ja Kalevi	FI000002627957	C	Silja	2009	109	2
8.	Haipus Kati	Haipus Kati	FI000000280684	B	ELLied.1419	2004	109	2
8.	Fredin Viola ja Kalevi	Fredin Viola ja Kalevi	FI000001660038	C	Miina	2008	109	2

Taulukko 7a. Parhaat pässit roduittain lihantuotantoindeksin (väh. 100) mukaan (väh. 20 jälk.)

Sijointus	Jalostaja	Käyttötila v. 2013	EU-tunnus	Isä-linja	Nimi	Synt. aika	Indeksit			Jälk. lkm
							Lihan-tuotanto	Lihak-kuus	Elävä-EUROP	
SUOMENLAMMAS										
1.	Lääkkö Erkki ja Ritva	Rahkala Sanna	FI000025088702	6	Rantamaan Alvari	2010	137	105	106	30
2.	Jääskeläinen Tuomo ja Eija	Leinonen Petri	FI000001982376	3		2008	125	130	123	23
3.	Keränen Sirpa ja Esa	Leppänen Helinä	FI000025085555	7	RAMBO	2009	122	117	122	98
4.	Lihasan Säätiö	Lihasan Säätiö	FI000000251471	21	Alvari - 21 Lihasula	2008	121	116	109	126
5.	Alamikkotervo Ari ja Johanna	Westersträhle Mika	FI000025105201	43	Vanhalan Hedwig	2010	120	123	124	36
6.	Ingo Mikaela	Tyrväinen Sirpa	FI000025027082	12	Ingon Atte	2009	119	117	116	39
7.	Keränen Sirpa ja Esa	Keränen Sirpa ja Esa	FI000025166560	3	Arvilan Pate	2010	118	129	119	42
8.	Ingo Mikaela	Parikka Pia ja Anssi	FI000025126519	12	IngonRolle	2010	116	117	114	56
9.	Ingo Mikaela	Lääkkö Erkki ja Ritva	464634	17	Lille Skutt	2005	115	94	91	29
9.	Jaakkola Liisa ja Aleks	Miikkulainen Sami ja Riikka	FI000025087419	21	Hemuli	2010	115	112	110	42
KAINUUNHARMAS										
1.	Keränen Sirpa ja Esa	Leppänen Helinä	FI000025136101	T	Tuhti	2010	126	109	113	67
2.	Hankonen Antti	Iso-Junno Hannu, Pirjo	FI000020016526	A	ANTTI	2005	124	129	98	24
3.	Leppänen Helinä	Jaakkola Sari	FI000025076484	A	Noittaaan Organza	2010	118	115	126	46
4.	Sulonen Anne	Leppänen Helinä	FI000000271761	P	Pertti	2005	113	102	106	92
4.	Leppänen Helinä	Jaakkola Liisa ja Aleks	FI000025010422	I	Noittaaan Nöffi	2009	113	121	111	25
6.	Leppänen Helinä	Särkkä Saku	FI000025076432	P	Noittaaan Ojakärsämö	2010	112	91	93	29
7.	Leppänen Helinä	Keränen Sirpa ja Esa	FI000025010417	P	Nyökky	2009	110	108	102	68
7.	Leppänen Helinä	Luukkonen Mika oy	FI000025114505	T	Noittaaan Rakki	2011	110	111	85	30
7.	Pelson vankila	Leppänen Helinä	FI000025190653	A	Pelson Harmi	2011	110	110	105	57
10.	Pelson vankila	Kupsala Sakari	FI000002267825	A	Pelson Antti	2009	109	89	83	40
TEXEL										
1.	Mikkonen Sarita	Mikkonen Sarita	FI000025099937	DB	Bankboy	2010	128	121	100	30
2.	Varis Antero	Ollqvist Christer	FI000000938046	DK	Riku	2006	123	103	100	32
2.	Kiiski Paula	Muurinen Leena ja Ari	FI000020028131	E	felix	2005	123	122	125	41
4.	Kiiski Paula	Kiiski Paula	FI000025149656	DB	Prellun Katapultti	2010	114	118	109	23
5.	Leinonen Lauri	Kiiski Paula	DK008485500668	DB	Danske Bank	2006	113	120	112	42
6.	Ahola Veli	Ahola Veli	FI000001374638	J	Jalmari	2007	108	92	86	64
6.	Leinonen Lauri	Kaisa Varjoaho	FI000025078637	DV	Reikimaster	2009	108	108	120	52
8.	Mikkonen Sarita	Mikkonen Sarita	FI000025099918	DV	Joogamaster	2010	107	106	116	24
9.	Kiiski Paula	Muurinen Leena ja Ari	FI000250021305	DV	Prellun Ike	2008	106	100	88	60
10.	Ahola Veli	Ahola Veli	FI000025180196	DA	DA	2011	104	110	110	26
OXFORD DOWN										
1.	Salonen Marjatta	Sirola Outi	FI000002023603	F	Frodo	2009	120	120	118	53
2.	Salonen Marjatta	Enberg Hannele	FI000001061394	F	FABRIZIO	2006	112	108	109	22
3.	Enberg Hannele	Vikström Markku	FI000002367356	D	JIPPO	2009	109	93	86	25
4.	Enberg Hannele	Enberg Hannele	FI000002367330	M	JONAS	2009	108	92	91	44
4.	Sirola Outi	Sirola Outi	FI000025028115	A	Aatu	2009	108	111	109	36
6.	Sirola Outi	Sirola Outi	FI000001284692	B	Boris	2008	102	116	99	42
7.	Salonen Marjatta	Enberg Hannele	FI000001061815	A	BIG BROTHER	2007	101	97	87	23
DORSET										
1.	Westersträhle Mika	Westersträhle Mika	FI000025105665	A	AU.Hercules	2010	117	107	98	26
2.	Westersträhle Mika	Westersträhle Mika	FI000002738613	A	AU.Arnold	2008	115	114	119	56
3.	Westersträhle Mika	Westersträhle Mika	FI000025038605	F	FH.Edward	2009	111	105	109	52
4.	Westersträhle Mika	Westersträhle Mika	FI000025105678	H	HA.Huurre	2010	106	104	113	21
5.		Westersträhle Mika	FI000000704380	U	UH.Wagner	2006	101	96	89	34
5.	Westersträhle Mika	Westersträhle Mika	FI000002190617	N	NH.Yrjö	2007	101	105	102	83
5.	Hirvonen Johanna ja Severi	Westersträhle Mika	FI000020020321	U	UT.Urpo	2003	101	95	86	32
RYGJA										
1.		Kovala Urpo	DK001611700088	DD	Karsten	2007	125	107	98	32
2.	Kovala Urpo	Kovala Urpo	FI000001933192	E		2007	106	96	84	27

Taulukko 7b. Parhaat uuhet roduittain lihantuotantoindeksiin (väh. 100) mukaan

Sijoitus	Jalostaja	Käyttötila v. 2013	EU-tunnus	Isä-linja	Nimi	Synt.aika	Indeksit			Jälk.lkm
							Lihan-tuotanto	Lihak-kuus	Elävä-EUROP	
SUOMENLAMMAS										
1.	Alamikkotervo Ari ja Johanna	Alamikkotervo Ari ja Johanna	FI000025105304	43	Hertta	2010	127	125	127	2
2.	Alamikkotervo Ari ja Johanna	Jaakola Sari	FI000025037368	43	Vanhalan Edna	2009	125	120	126	4
3.	Alamikkotervo Ari ja Johanna	Parikka Pia ja Anssi	FI000025187649	43	Vanhalan Ilta	2011	123	120	123	2
4.	Alamikkotervo Ari ja Johanna	Parikka Pia ja Anssi	FI000025037360	43	Vanhalan Elsie	2009	122	124	123	7
5.	Balk Raija	Balk Raija	FI000002530086	4	Afrodite	2008	121	114	109	3
5.	Alamikkotervo Ari ja Johanna	Parikka Pia ja Anssi	FI000025037194	43	Vanhalan Elmiina	2009	121	121	117	6
7.	Ingo Mikaela	Ingo Mikaela	FI000002497048	7	Dorotea	2008	120	111	118	11
7.	Maatilyhtymä Tauriainen	Lohva Niina	FI000025130547	3	Puistololan Pisara	2010	120	113	105	3
7.	Alamikkotervo Ari ja Johanna	Parikka Pia ja Anssi	FI000025037355	43	Vanhalan Elana	2009	120	121	125	6
7.	Alamikkotervo Ari ja Johanna	Alamikkotervo Ari ja Johanna	FI000025105218	43	Hinaja	2010	120	125	125	3
KAINUUNHARMAS										
1.	Jaakola Sari	Jaakola Sari	FI000025166339	A	Herrakunnan Inari	2011	126	118	109	2
2.	Sulonen Anne	Leppänen Helinä	FI000001218833		Toffee	2006	125	110	91	12
3.	Neuvonen Kati	Neuvonen Kati	FI000002624028		Mari	2008	124	101	100	2
4.	Leppänen Helinä	Leppänen Helinä	FI000025010251		Mustikka	2009	123	100	90	5
5.	Isoaho Juha ja Jaana	Iso-Junno Hannu, Pirjo	FI000001334267		Hanna	2007	122	119	111	5
6.	Neuvonen Kati	Neuvonen Kati	FI000002624060		Hilja	2008	121	98	99	2
7.	Neuvonen Kati	Neuvonen Kati	FI000001993488		Ruut	2008	120	100	107	2
8.	Hokkanen Terhi	Hokkanen Terhi	FI000002279389		Camilla	2008	119	102	105	2
9.	Leppänen Helinä	Leppänen Helinä	FI000002306126		Lonkero	2008	118	99	107	8
9.	Laide Marja-Leena	Hokkanen Terhi	FI000000616504		Olivia	2007	118	106	108	2
9.	Laide Marja-Leena	Sanna Pitkänen	FI000020032037	R	Justiina	2002	118	110	107	5
TEXEL										
1.	Pohjasenaho Rauno ja Arja	Pohjasenaho Rauno ja Arja	FI000002028598	DK		2007	128	123	118	7
2.	Ahola Veli	Ahola Veli	FI000001376018	DT	DT	2007	119	112	104	7
2.	Ahola Veli	Ahola Veli	FI000025023964	DT		2009	119	111	111	5
4.	Ahola Veli	Ahola Veli	FI000000342674	B	Aata	2005	118	118	113	10
5.	Ahola Veli	Ahola Veli	FI000002259480	DD		2008	116	113	107	5
5.	Ahola Veli	Ahola Veli	FI000002260754	DT	DT	2009	116	114	108	4
7.	Ahola Veli	Ahola Veli	FI000001375873	F	F	2007	115	107	109	7
7.	Pohjasenaho Rauno ja Arja	Pohjasenaho Rauno ja Arja	FI000025079114	DK		2009	115	109	108	4
7.	Mikkonen Sarita	Mikkonen Sarita	FI000002420057	DK	Tulikki	2008	115	113	104	4
7.	Kiiski Paula	Kiiski Paula	FI000025082098	DV	Jezebel	2009	115	113	107	3
OXFORD DOWN										
1.	Enberg Hannele	Enberg Hannele	FI000002365426	A	JASMIN	2009	127	110	88	4
1.	Sirola Outi	Sirola Outi	FI000000697044	D	Ilta	2006	127	110	107	7
1.	Sirola Outi	Sirola Outi	FI000025028041	C	Laila	2009	127	112	102	3
4.	Sirola Outi	Sirola Outi	FI000001284663	C	Cici	2008	125	103	96	3
4.	Sirola Outi	Sirola Outi	FI000025104590	D	Dora	2010	125	133	122	2
6.	Sirola Outi	Sirola Outi	FI000025028055	C	Cynthia	2009	124	109	96	5
6.	Neuvonen Kati	Enberg Hannele	FI000001993446	A	RUUSU	2008	124	109	92	6
6.	Sirola Outi	Sirola Outi	FI000025028056	C	Sinna	2009	124	114	92	4
6.	Enberg Hannele	Enberg Hannele	FI000000717047	D	HELENA	2007	124	124	122	3
10.	Sirola Outi	Sirola Outi	FI000025028098	A	Aada	2009	122	118	117	7
AHVENANMAANLAMMAS										
1.		Aholaita Pasi	FI000002374035		Tamara	2008	117	114	108	5
2.	Katja Sikka	Määtilä AY Mäkinen	FI000001253539	1	Ylenhyvä	2007	102	103	103	2
3.	Katja Sikka	Määtilä AY Mäkinen	FI000001253759		YLVA	2007	100	106	108	2
DORSET										
1.	Westersträhle Miika	Westersträhle Miika	FI000025105581	A	AH.Hely	2010	125	115	115	5
2.	Westersträhle Miika	Westersträhle Miika	FI000025105575	A	AN.Helmi	2010	124	112	102	2
3.	Westersträhle Miika	Westersträhle Miika	FI000025105596	A	AU.Hilkka	2010	123	105	90	2
4.	Westersträhle Miika	Westersträhle Miika	FI000025105579	A	AU.Helvi	2010	120	110	104	3
5.	Westersträhle Miika	Westersträhle Miika	FI000002190439	A	AU. Audrey	2008	119	97	104	5
6.	Westersträhle Miika	Westersträhle Miika	FI000025105639	A	AU.Hattie	2010	117	113	106	2
7.	Westersträhle Miika	Westersträhle Miika	FI000002190196	U	UZ.Aili	2008	115	115	105	6
8.	Westersträhle Miika	Westersträhle Miika	FI000002190413	A	AU.Anne	2008	114	91	97	5
8.	Westersträhle Miika	Westersträhle Miika	FI000025188386	A	AH.Inka	2011	114	111	100	2
10.	Westersträhle Miika	Westersträhle Miika	FI000025105624	A	AN.Hallie	2010	113	104	105	3
RYGJA										
1.	Fredin Viola ja Kalevi	Fredin Viola ja Kalevi	FI000001660038	C	Miina	2008	119	109	101	2
1.	Penttinen Markku	Fredin Viola ja Kalevi	FI000001115347	F	LEMPI	2006	119	112	115	8
3.	Kovala Urpo	Kovala Urpo	FI000002371041	C		2008	118	113	101	4
4.	Kovala Urpo	Kovala Urpo	FI000025048493	C		2009	116	97	94	2
4.	Kovala Urpo	Kovala Urpo	FI000025048532	E		2010	116	106	91	2
6.		Kovala Urpo	FI000020001055	B	Laventeli	2004	114	108	101	15
6.		Kovala Urpo	FI000001193741	F	Lumme	2006	114	110	99	6
8.	Fredin Viola ja Kalevi	Fredin Viola ja Kalevi	FI000002627957	C	Silja	2009	113	101	99	2
8.	Fredin Viola ja Kalevi	Fredin Viola ja Kalevi	FI000001659845	C	Justiina	2008	113	102	90	3
10.	Kovala Urpo	Kovala Urpo	FI000025048543	E		2010	112	97	85	2
10.	Kovala Urpo	Kovala Urpo	FI000000453631	F	Maria	2006	112	99	94	2
10.	Penttinen Markku	Vapola Katariina ja Ankele Jyrki	FI000001933053	C	ELLEN	2007	112	108	105	3
10.	Kovala Urpo	Kovala Urpo	FI000025048555	F		2010	112	115	116	2
10.	Kovala Urpo	Kovala Urpo	FI000002370932	E		2008	112	119	120	4

“Tuotosseurannassa mukana olevien lammastilojen lukumäärä nousi edellisestä vuodesta 59 tilalla 312 tilaan. Lisäystä oli 23 prosenttia.”

Nuorten pössien käyttö astutuksessa vaikuttaa hittilistojen perusteella harkinnanarvoiselta vaihtoehdolta, sillä vanhemmat pössit jäivät monilla lampaiden BLUP-indeksihittilistoilla perinnöllisen edistymisen vuoksi nuorten pössien jalkoihin. Myös uuhipuolella nuoret ovat pärjänneet hyvin. Pössien ja uuhien paremmuutta kasvu- ja lihantuotantoindeksien perusteella mittaavat hittilistat ajettiin

vuoden 2013 huhtikuun puolivälin tilanteen mukaan.

Laajat hittilistat uuhista ja pössistä roduittain julkaistaan Suomen Lammasyhdistyksen verkkosivuilla lehden ilmestymispäivänä. Verkkohittilistat julkaistaan seuraavista BLUP-indekseistä: kasvunopeus, lihakkuus, eläväEUROP ja lihantuotanto. Lihantuotantoindeksi kuvaa näistä parhaiten lampaan perinnöllistä tasoa lihan-

tuotanto-ominaisuuksien periyttäjänä kokonaisuutena, sillä se muodostuu kasvu-, lihakkuus- ja rasvaindekseistä.

Taulukko parhaista tuotosseurantatiloista julkaistaan teknisten vaikeuksien vuoksi numerossa 4/2013. Kunniakirjat parhaille tuotosseurantatiloille jaetaan Valtakunnallisilla Lammaspäivillä Joensuussa marraskuun alussa.

Itä-Suomen lammasneuvontatiimi vahvistui

Pia Parikka

Tosilampuri-hankeesta tuttu *Jarmo Piiparinen* toimii lammastilaneuvoja *Sari Heltelän* aisaparina Itä-Suomen alueella.

Lammasektorin imu heijastuu toimialan tukipalveluihin. ProAgrian lampaiden tuotosseurannan asiakasmäärät ovat olleet roimassa nousussa viime vuosina. Haasteeseen on vastattu täydentämällä lammasneuvontaverkostoa ja jakamalla töitä uudella tavalla.

Osaajajoukko kasvussa

Uusi lammastilaneuvoja Jarmo Piiparinen vahvistaa Itä-Suomen lammasneuvontatiimiä. Lihasmittaukset, eläväEUROP-arvostelut, lammastilojen liiketoiminnan kehittäminen ja nurmentuotanto kuuluvat Piiparisen toimenkuvaan. Piiparinen asuu Leppävirralla.

Piiparinen ryhtyy tekemään neuvontatyötä lammastilaneuvoja Sari Heltelän rinnalla. Yhteistyö on tuttua Piipariselle ja Heltelälle, sillä molemmat työskentelevät myös Itä-Suomen lammastalouden kehittämiseen panostavassa Tosilampuri-hankeessa.

Piiparisen ja Heltelän lisäksi alueen lammasneuvontatiimiin kuuluu *Niina Saastamoinen*, joka tekee lammastiloille ruokintasuunnitelmia. Asiantuntijajoukon laajentamisen vuoksi asiakkaiden tarpeisiin voidaan nyt vastata aiempaa nopeammin.

Maitotaustasta hyötyä

Maitotilan isäntänä toistakymmentä vuotta toimineella Piiparisella on vahvaa osaamista

maidontuotannossa. Hän nauttii kuitenkin haasteista, joita on saanut uuden eläinlajin parissa kohdata. ”Mukavaa, että työt monipuolistuvat.”, hän kertoo.

Taustasta on Piiparisen mukaan runsaasti hyötyä uudessa tehtävässä: ”Märehtijän ruoansulatuksen tunteminen on tässä työssä valtava etu.”.

Piiparinen kokee lammasektorin eteenpäin menevänä tuotantosuuntana, joka on nyt vahvassa myötätulessa. ”Markkinat näyttäisivät nyt vetävän. On mukavaa toudeta kehittyvän tuotantosunnan parissa.”, hän iloitsee.

Jalostuksessa kiviä kääntämättä

Lampaiden eläinaineksen tason Piiparinen kokee melko kirjavana, sillä vaihtelu tilojen ja yksilöiden välillä on suurta. ”Sari Heltelää lainatakseni sillä osa-alueella on paikoin suuret kehittymismahdollisuudet.”, hän naurahtaa.

Piiparinen kannustaa lammastiloja kiinnittämään erityistä huomiota siitospässien valintaan. Mittausten kautta syntyvien tunnuslukujen ja jalostusarvostelujen avulla valittujen eläinten taso tunnetaan.

Uusi lammastilaneuvoja kannustaa lampureita nauttimaan kesästä. ”Pitää muistaa välillä huilata. Omasta jaksamisesta on pidettävä huolta”, hän muistuttaa.



Lammastilaneuvoja Jarmo Piiparinen kannustaa lampureita panostamaan erityisesti karkearehun laatuun ja tuotostavaiheen mukaiseen ruokintaan kannattavuuden parantamiseksi.

Schmallenberg-oireet torjuttavissa oikealla ajoituksella

Märehtijöiden omistajien kannattaa harkita eläintensä tarkoituksellista altistamista Schmallenberg-virukselle. Oikein ajoitettuna eläimet voivat saada luontaisesta tartunnasta elinikäisen vastustuskyvyn ilman vakavia oireita. Astutusajankohta kannattaa nyt valita huolellisesti.

Lähde Svenska Djurhälsovården
Vapaa käännös Pia Parikka

Schmallenberg-viruksesta aiheutuvat oireet ovat todennäköisesti torjuttavissa oikealla ajoituksella. Virus leviää eläimestä toiseen polttiaisten välityksellä. Pistoksesta seuraava virustartunta johtaa vasta-aineiden muodostumiseen ja vastustuskykyyn, joka on todennäköisesti elinikäinen. Virusta kantavien polttiaisten puremista joutuneiden eläinten liha ja maito ovat elintarvikekäytössä turvallisia, eikä virus tartu ihmisiin.

Virus tuli jäädäkseen

Ruotsalaiset olettavat Schmallenberg-viruksen rantautuneen maahan pysyvästi. Svenska Djurhälsovården on julkaissut märehäntijöiden omistajille käytännön toimintaohjeita sisältävän tiedotteen rinnakkaiselosta Schmallenberg-viruksen kanssa. Lammas & vuohi -lehti julkaisee vapaan käännöksen Svenska Djurhälsovårdenin



Uuhen alkutiineydestä sairastama Schmallenberg-virusinfektio voi johtaa karitsoilla vakaviin kehityshäiriöihin.

Kuva: Pia Parikka

Käytännön ohjeet Schmallenberg-virusinfektion estämiseksi tiineillä uuhilla:

Maksimoi nuorten eläinten altistuminen polttiaisille. Aikaisin tartunnan saaneet eläimet ovat vastustuskykyisiä tullessaan tiineiksi.

Astuta ensikkouhet ja -kutut polttiaisvapaan jakson alussa.

tiedotteesta. Ohjeet ovat sovellettavissa myös Suomen olosuhteisiin.

Tartunta tuo suojan

Viime kesänä ja syksynä Schmallenberg-virus levisi koko Ruotsiin. Virus leviää polttiaisten välityksellä ja aiheuttaa tyhjäksi jäämisiä, luomisia, epämuodostumia sekä heikkona tai kuolleina syntyneitä jälkeläisiä nautidoilla, lampailla ja vuohilla jos eläin saa tartunnan tiineyden ensimmäisellä kolmanneksella.

Muille kuin tiineille eläimille tartunnalla ei ole käytännön merkitystä Ruotsin olosuhteissa. Kaikki tartunnan saaneet tulevat todennäköisesti vastustuskykyisiksi, eivätkä saa enää uudelleen oireita myöhemmin alka-

vien tiineyksien yhteydessä.

Tappiot poikimakaudella 2012–2013 olivat suuria niin lampailla, nautidoilla kuin vuohillakin. Menetysten suuruus johtui siitä, että kaikki kesyt märehäntijät altistuivat tartunnalle, koska se oli uusi Ruotsissa, ja koska monet naaraspuoleiset eläimet saivat tartunnan tiineyden alkuvaiheessa.

Varaudu laidunkauteen

Polttiaisesonki kestää huhtikuusta marraskuuhun. Ei-vastustuskykyisillä, tiineyden alkuvaiheessa olevilla eläimillä on tuona aikana saadun tartunnan jälkeen riski Schmallenberg-viruksen aiheuttamille sikiövaurioille. Koska hiehot ovat tiineiksi tullessaan vanhempia kuin ensikkouhet ja -ku-

REHU-ÄSSÄ OY

- LAMMASKIVENNÄISIÄ myös luomutuotantoon hyväksytyt.
- NUOLUKIVET myös luomutuotantoon hyväksytyt.

POHJANMAAN REHU-ÄSSÄ OY

PUH: 06 344 4433

FAX: 06 344 4432

email: rehuassa@qnet.fi

tut, on todennäköisempää, että ne ovat tiineiksi tullessaan jo altistuneet virukselle ja ovat siten vastustuskykyisiä. Maksimoi tämän vuoksi nuorten eläinten altistuminen polttiaisille, jotta ne olisivat vastustuskykyisiä tullessaan tiineiksi.

Polttiaiset kulkevat eläinten mukana, eivätkä maatalousrakennukset ole polttiaisvapaita. Eläimet voivat saada tartunnan sekä ulkona että sisätiloissa. Schmallenberg-virusta kantavilta polttiaisilta ei voi suojautua pitämällä eläimiä aina sisällä. Eläinsuojelumielessä voi toki olla hyödyllistä ottaa eläimet kaikkein pahimpina polttiaisaikoina yöksi sisään.

Myrky voi johtaa resistenssiin

Tehokkaat hyönteismyrkyt toimivat todennäköisesti polttiaisten torjunnassa. Torjunta-aineiden avulla Schmallenberg-viruksen leviämistä ei kuitenkaan voida pysäyttää riittävän tehokkaasti. Karkotteiden runsas käyttö voi myös johtaa vastustuskykyisten hyönteiskantojen kehittymiseen.

Rokotetta ei todennäköisesti tule olemaan tarjolla käytettäväksi vuonna 2013. Rokote luo luontaisen tartunnan tavoin vastustuskyvyn eläimille sillä erotuksella, että eläimet tulisi todennäköisesti rokottaa vuosittain. Sitten kun tiedetään paremmin kuinka Schmallenberg-virus leviää, voidaan antaa suosituksia niistä katraista, joille rokotteista olisi luontaista tartuntaa enemmän hyötyä.

Uusilla alueilla tarkkana

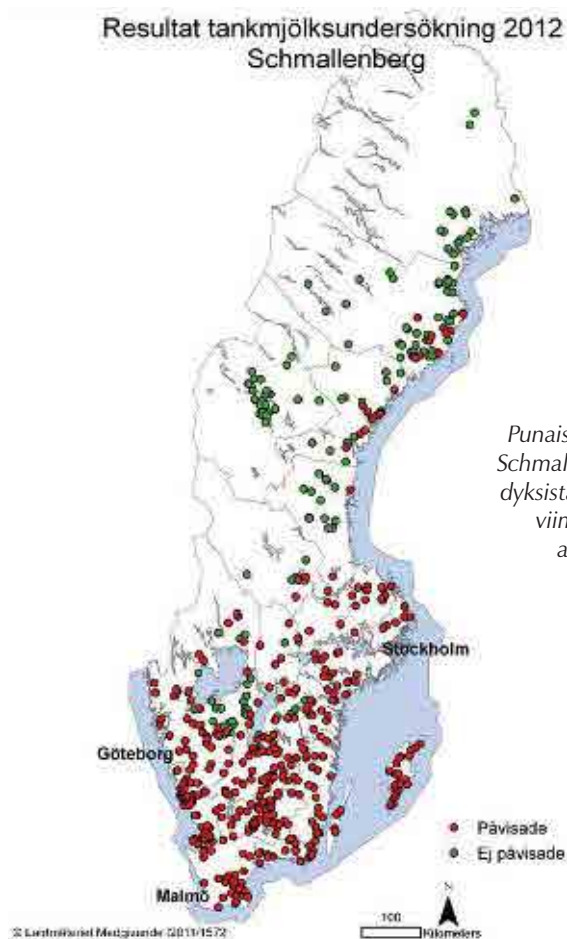
On todennäköistä, että suurin osa eläimistä on jo vastustuskykyisiä Etelä-Ruotsin katraissa sekä niissä katraissa, joissa esiintyi Schmallenberg-viruksen aiheuttamia luomisia ja epämuodostumia vuonna 2012. Tartunta on suppeampi sellaisessa ympäristössä, jossa jo on paljon vastustuskykyisiä eläimiä. Alueilla, joilla on runsaasti saastumattomia katraita (kts. kartta), on luomisten ja epämuodostumien riski korkea.

Schmallenberg on uusi tauti, ja sen tuntemuksessa on vielä paljon tietoa aukkoja. Sinikielitaudista kertynyttä tietoa ei voida soveltaa suoraan, koska kyse on kahdesta eri taudista. Emme tiedä kuinka paljon virusta

kantavia polttiaisia tulee tänä vuonna. Emme tiedä kuinka suuri osuus naudoista, lampaista tai vuohista ei vielä ole saanut tartuntaa, ja on yhä alttiina virukselle. Olosuhteet tulevat vaihtelemaan eläinlajeittain, eläinryhmittäin ja eri puolilla maata sään ja erilaisten ympäristötekijöiden, kuten tuulen ja maankosteuden mukaan. Sitä mukaa kun tietoa ja kokemus-

ta karttuu, voidaan neuvoja tarkistaa ja parantaa. On hyödyllistä rakentaa neuvot yksittäisille tiloille paikallisten edellytysten mukaisesti.

Lisätietoja: Svenska Djurhälsovården www.svdhv.org/sv/far ja Jordbruksverket: www.jordbruksverket.se/amnesomraden/djur/sjukdomarochsmittskydd/smittsamadjursjukdomar/schmallenbergvirus.4.44bedb3513533e95e6180001338.html



Punaiset pisteet kertovat positiivisista Schmallenberg-viruksen vasta-ainelöydöksistä ruotsalaisessa tankkimaidosta viime vuonna. Vihreiden pisteiden alueilla vasta-aineita ei havaittu.

Kartta: www.jordbruksverket.se/images/18.6302e0a13b40dd4ba6800043/

Karta+Schmallenberg+2012.jpg

MUOKKAAMME
Riistaturkisknahanat, lampaan- ja porontaljat, naudannahat.
Myös värjäykset.

OSTAMME
Pienriistan raakoja turkisknahoja suolattuna tai kuivattuna.

OTA YHTEYTTÄ!
Panfur 2000 Oy
Noksonkuja 9, 61310 Panttila, Puh. 06 450 0600
panfur2000@panfur2000.fi, www.panfur2000.fi



facebook

Kysynnän kasvaessa

HAEMME LAMPUREITA

maamme merkittävimpään, molempia osapuolia tyydyttävään sopimustuotantoon, alueena koko Suomi.

Kannattaa ottaa yhteyttä, Miikka Depner puh. 010 229 1021
tai sähköpostilla miikka.depner@vainionteurastamo.fi

Heinäkuun loppuun mennessä yhteyttä ottaneiden kesken
arvomme 50 €:n lahjakortin maataloustarvikeliiikkeeseen.

Ammattilainen, tee yhteistyötä ammattilaisen kanssa!



Orivillentie 11, Orimattila
www.vainionteurastamo.fi



Ammattilaisen valinta! Lampaiden kerintään ja sorkkien hoitoon



Huolto- ja teroituspalvelut

Huolto- ja teroituspalvelut
kerintäkoneille ja
tarvikkeille!

Rantsilta kaikki
tuotteet helposti
ja vaivattomasti
kotiovellesi!



Aesculap-trimmereiden yli 100 vuoden historia takaa tarkkuuden ja laadun. Nämä leikkurit on suunniteltu kestämaan päivittäistä työskentelyä ja ammattilaisten kovaa käyttöä.

Felcon sorkkasakset on suunniteltu yhteistyössä lammas- ja vuohikasvattajien kanssa! Erinomainen leikkuutehokkuus ja ergonominen muotoilu.

rantsi

Rantsi, Honkasaarentie 98, 32200 LOIMAA, Finland - puh. 040-8355233 www.rantsi.fi - janne.makelainen@rantsi.fi

Lehdistön kertomaa vuosien varrelta

Juttusarja esittelee Suomen lammasyhdistyksen pitkäaikaisen toiminnanjohtaja Eino Hautakankaan poimintoja lehtileikkeistä vuosien varrelta.

”Lammasyhdistyksen jäsenlehden ohella muutkin lehdet ovat vuosien varrella kirjoittaneet lammastaloudesta. Yhdistyksen toimistossa on säilynyt lehtileikkeitä, joista vanhin on vuodelta 1933. Vanhoja lehtikirjoituksia selailtuani olen koonnut niistä havaintoja.”

Eino Hautakangas, Suomen Lammasyhdistyksen pitkäaikainen puheenjohtaja

1930-luvun loppupuolisko ja 1940-luku

Vuonna 1937

Julkaistussa kirjasessa Suomalainen lammas arvoonsa annettiin ohjeita sekä villan että muiden lammastuotteiden oikeaan kaupunkuntoon saattamiseen ja kirja esiteltiin monissa lehdissä. Samana vuonna aloitetut erityiset lammaskurssit ja pässiaseamatoiminta, joka luotiin tehostamaan lampaiden jalostustyötä aikaisemmin nimettyjen siitoskeskusten ja kantakirjaustoiminnan lisäksi, saivat palstatilaa useissa lehdissä eri puolilla maata.

Vuonna 1938

pidetty ensimmäinen erillinen villanäyttely Lahdessa oli yleisömenestys ja laajasti lehdistössä selostettu tapahtuma. Myönteisenä uutisoitiin myös päätös Villakeskus Oy:n perustamisesta villakaupan järjestämiseksi laatumaksutavan pohjalle. Yhtiö aloitti toimintansa seuraavana vuonna Tampereella.

Vuonna 1939

sodan kynnyksellä villakankaiden kysynnän nopean kasvun johdosta syntynyt tilanne oli kymmenien lehtien kirjoittelun aiheena. Puolustuslaitoksen suuria kangashankintoja ulkomailta kummeksuttiin. Sitten esimerkiksi *Maaseudun Tulevaisuuden* ja *Kauppalahden* kirjoituksissa puolustusministeriö puolestaan moitti maamme villatehtaiden hintapolitiikkaa ja kartellia eli yhteisesti sovittuja hintoja. Sen mukaan yksinomaan tuontivillaakin käyttävät tehtaamme pitivät 8-43 prosenttia korkeampia villakangashintoja kuin tehtaot ulkomailla. Villateollisuus torjui tämän syytöksen ja vetosi muun muassa siihen, että ulkomailla maksetaan huomattavia vientipalkkioita villakankaista, jolloin sikäläiset tehtaot voivat myydä niitä halvemmalla.

Vaasa-lehdessä kirjoitettiin otsikolla ”Lammastalous ja sodanuhka” kuinka jo ensimmäinen maailmansota osoitti, että laajempi sota aiheuttaa nopeasti pulan villateollisuuden raaka-aineista.

Lammasmäärä oli vähentynyt 1930-luvulla, joten entistä parempi varautuminen villantuotannon osalta ei ollut toteutunut. Sodan aikana lammastiloilla oli eläinmäärän mukainen luovutusvelvollisuus villan osalta puolustuslaitoksen tarpeisiin. Kotikäyttöön jääneellä villalla lampuri sai vaihtaa kangasta suhteessa 1 kilo villaa: 1 metri kangasta.

Vuonna 1942

säädettiin ns. villalaki, jonka mukaan tuottajille taattiin määrätty hinta ja villatehtaille kotimaisen villan käyttövelvollisuus. Näiden toimenpiteiden ansiosta tehtaiden saama kotimaisen villan määrä kasvoi noin 230 tonnista 600 tonniin kolmessa vuodessa.

Sodan ajalta kuin myös sen jälkeiseltä 10 vuoden ajalta on säilyneitä leikkeitä hyvin vähän. Turkislammassosuuskunnan lyhytaikainen toiminta 1940-luvun puolivälissä, puutteet rakennustarvikkeista ja olkirakenteiden käyttö lampoloissa, lampaiden tuotantotarkkailun ulottaminen koko maahan vuonna 1948 sekä jalostuslampaiden ostokyselyt Ruotsiin, Norjaan ja Tšekkoslovakiaan ovat asioita, joista on merkintöjä.

”Sodan aikana lammastiloilla oli eläinmäärän mukainen luovutusvelvollisuus villan osalta puolustuslaitoksen tarpeisiin. Kotikäyttöön jääneellä villalla lampuri sai vaihtaa kangasta suhteessa 1 kilo villaa: 1 metri kangasta.”

Lampaan hedelmällisyyden saloja avataan nykytekniikalla

Lampaan hedelmällisyyteen vaikuttavia genejä seulotaan Maa- ja elintarviketalouden tutkimuskeskus MTT:n SOMICS-tutkimushankkeessa. Erirotuisten uuhien perimää tutkitaan uuden sukupolven tutkimusmenetelmin rotujen välisten vuonuekoon erojen selvittämiseksi. Yksi tutkittavista roduista on kansainvälisesti tunnetuin kotieläinrotumme, suomenlammas.

Juha Kantanen
Erikoistutkija, MTT

SOMICS-hankkeen ruokintakokeessa uuhet kasvatettiin yksittäiskarsinoissa. Ruokintakokeen uuhet olivat puhdasrotuisia suomenlampaista, texeleitä ja näiden rotujen ensimmäisen polven risteytyksiä.

Lammas on kotieläimenä poikkeuksellinen. Siinä missä naudalla ja hevosella syntyy vain yksi jälkeläinen ja sialla ja koiralla yleensä vähintään neljä, lampaalla ilmenee laajaa vaihtelua jälkeläisten lukumäärässä. Rotujen ja yksilöiden väliset erot vuonuekoossa ovat vaihdelleet yhdestä aina yhdeksään karitsaan.

Suurvaikutteiset geenit lisäävät vuonuekkoa

Lampaalla tunnetaan muutamia suurvaikutteisia genejä, joilla on vaikutusta kiimakieuron aikana irtoavien munasolujen määrään ja siten vuonuekoon. Tunnetuin näistä on niin sanottu booroola, joka on BMPR-1B-geenin (Bone Morphogenetic Protein Receptor, type 1B, lampaan kromosomissa 6) alleeli FecBB eli mutaation tuloksena syntynyt yksittäinen geenimuoto. Jos uuhella on perimässään yksi booroola-alleelin kopio, on sen arvioitu lisäävän irtoavien munasolu-

jen määrää keskimäärin 1.5 munasolulla ja karitsoiden määrää vuonueessa yhdellä karitsalla. Jos uuhi on saanut booroola-alleelin molemmilta vanhemmiltaan, oletetaan vaikutuksen olevan 3 ylimääräistä munasolua ja 1.5 karitsaa.

Naaraan sukupuolikromosomissa sijaitsevalla BMP15-geenillä (Bone Morphogenetic Protein 15) on todettu vastaavanlainen lisäävä vaikutus irtoavien munasolujen lukumäärään. Tämän geenin taloudellista hyödyntämistä heikentää kuitenkin se seikka, että saman BMP15-geenimuodon molemmilta vanhemmilta saanut uuhi on steriili. Kromosomista 5 on niin ikään todettu hedelmällisyyteen vaikuttava geeni GDF9 (Growth Differentiation Factor 9), jolla on huomattava vaikutus esikypsien munasolujen kehittymiseen munasarjoissa. Sen alleelin FecGH on arvioitu lisäävän irtoavien munasolujen määrää 1.4:llä, mutta sitä vastoin jos uuhien perimässä on kaksi FecGH-alleelia, on uuhi steriili.





SOMICS-hankkeessa tutkitaan myös kiinalaista Hu-lammasta. Rasvahäntäinen Hu-lammas on hedelmällinen rotu, jossa hyvän hedelmällisyyden oletetaan aiheutuvan suurvaikutteisesta geenistä. Nanjingin miljoonakaupungin lähellä sijaitsevalla lammastilalla oli noin 6 000 uuhua.

Näitä munasolujen irtoamiseen vaikuttavia geenejä on todettu muun muassa australialaisella merinolampanaalla, aasialaisilla alkuperäisroduilla garole ja jaavalainenlammas, lacau-, romney- ja belclarerodulla, espanjalaisella rasa aragonesa-rodulla, puolalaisella uhanalaisella olkuskalampaalla sekä mahdollisesti myös islanninlampaalla.

Suomenlampaalla ja romanovilla usean geenin vaikutus

Suomenlammas ja venäläinen romanovlammas ovat esimerkkejä rodulta, joiden poikkeuksellisen hedelmällisyyden oletetaan aiheutuvan usean geenin vaikutuksesta. Booroolageeniä tai muita yksittäisiä suurvaikutteisia hedelmällisyysgeenejä ei ole löydetty suomenlampaasta. Näitä tieteelle ja lammastaloudelle tuntemattomia hedelmällisyysgeenejä metsästetään kansainvälisessä SOMICS-lammas-hankkeessa (Sheep-OMICS, Hedelmällisten lammassrotujen (*Ovis aries*) genetiikka, genomiikka ja evoluutio). Sitä toteutetaan MTT:n Biotekniikka- ja elintarviketutkimuksen, Kiinan Tiedeakatemian (CAS:n) Eläintieteen laitoksen (Pekingissä), Venäjän Maataloustieteellisen Akatemian Eläin-genetiikan ja biotekniikan laitoksen

(Pietari-Pushkinissa), Helsingin yliopiston Eläinlääketieteellisen tiedekunnan ja ProAgria Pirkanmaan välisenä yhteistyönä.

Uusi tekniikka tutkijoiden apuna

SOMICS-hankkeen eri osioissa hyödynnetään hedelmällisyyden ja lampaan biologian tutkimiseen uusimpia genomien tutkimusmenetelmiä. "Genomilla" eli "perimällä" tarkoitetaan kaikkea soluissamme olevaa perintöainesta, joka on koodattu DNA-rihman neljään emäkseen kirjaimin A, T, C ja G. DNA-rihmat sisältävät geeni-

en lisäksi ne osat, jotka eivät koodaa mitään geeniä. Geenejä koodaavien osien tieto siirtyy RNA-molekyylien välityksellä proteiiniksi.

Lampaan genomi DNA-rihmoinen jakautuu solun tumassa oleviin kromosomeihin, joita on 27 paria (26 ei-sukupuolikromosomiparia ja yksi sukupuolikromosomipari) eli yhteensä 54 kromosomia. Tuman ulkopuolella solulimassa sijaitsevilla solun energiakeskuksilla, mitokondrioilla, on niin ikään oma DNA-rihmansa; tätä ei kuitenkaan SOMICS-hankkeessa tutkita, vaan keskitytään tuman kromosomien DNA:han.

KÄÄNNÄ

Ostamme luomukaritsoita
jatkokasvatukseen.


Rintalan Tila

Anne: 0500 448 552
Tapio: 0500 257 280

SOMICS-HANKKEEN OSIOT

DNA-merkkiaineiston ja tarkkailuaineistojen vertailu:

Tässä osioissa tyypitetään noin 700 000 yksittäistä DNA-merkkiä lampaan eri kromosomeista. Tutkittavat rodut ovat suomenlammas, kainuunharmaalammas, texel, kiinalainen hu-lammasrotu ja venäläinen romanovlammas. Näistä roduista on kerätty suurimmat näyte-erät. Tarkastelun kohteena on erityisesti uuhien vuonuekoko, mutta myös muu lammas-tarkkailun keräämä ja tuottama aineisto mukaan lukien jalostusarvot ja polveutumistiedot.

Lampaan evoluution ja kesytyshistorian tutkiminen DNA-merkkiaineistolla:

Tyypitetään 700 000 yksittäistä DNA-merkkiä yli 30 euraalialaisesta lammasrodusta, mukana myös ahvenanmaanlammas, ja yhdistetään edellä mainitun osion 1:n aineiston kanssa. Tarkastellaan lampaan evoluution ja kesytyksen merkkejä genomista ja tutkitaan rotujen perinnöllistä monimuotoisuutta ja välisiä sukulaisuuksia.

Uuhien ruokintakoe:

Uuhien ruokintakoe toteutettiin syyskuu-joulukuussa 2012 Urjalassa. Kokeessa oli 11 suomenlammasuuhua, 10 texe-

luuha ja yhdeksän suomenlampaan ja texelin ensimmäisen polven risteytysuuhua. Uuhet olivat parhaassa hedelmällisyydessä ja hankittu tarkkailutiloilta. Ruokintakokeessa jokainen roturyhmä oli jaettu kahteen osaan: puolelle uuhista annettiin 'flushing' eli kiihotusruokinta ja puolelle ei. Ruokintakokeen päätteeksi uuhet astutettiin, ne teurastettiin ja niistä otettiin näytteet jäljellä olleesta munasarjasta, kohdusta, munanjoh-timesta, aivosta ja maksasta. Kohdussa olleet hedelmöityneet munasolut (alkiot) otettiin talteen. Uuhien munasarjoista las-kettiin follikkeleiden eli munasarjassa kypsyvien munarakku-loiden ja keltarauhasten lukumäärä.

Geenien toiminnan tutkiminen:

Ruokintakokeessa olleista uuhista kerätystä kudoksenäytteistä on eristetty tai eristetään RNA eli DNA-rihmojen koodaavien alueiden geenituotteet. Aineistolla tarkastellaan rodun ja kiihotusruokinnan vaikutusta geenien toimintaan munasarjoissa ennen astutusta ja astutuksen jälkeen. Samalla vertaillaan, miten eri kudosten välillä esiintyy eroja geenien ilmenemisessä.

Tutkimushankkeella on Etelä-Suomen aluehallintoviras-ton Eläinkoelautakunnan myöntämä lupa sekä itse kokeelle (PH980A) että koepaikalle.

NOITTAAN TILA

Myyttävänä eri-ikäisiä Kainuunharmaksia

- UÄ-mitatut karitsat
- M3-status ja scrapie-valvonta
- 7 sukulinjaa
- luomutila

Helinä Leppänen
Noittaantie 200
82675 Niirala
TOHMAJÄRVI
050-5944050
helina.leppanen@luukku.com
www.noittaantila.com



Näitä genomien kromosomeihin si-joituneita DNA-rihmoja, geenien il-menemistuotteita RNA:ta sekä yksit-täisiä DNA-merkkejä avataan ja tyy-pitetään nykyaikaisella, uuden suku-polven genomien tutkimuslaitteistolla. Viime vuosien huima tekninen kehitys on tuottanut tehokkaita – ja hinnak-kaita – laitteita, joilla voidaan tuottaa satoja miljardeja DNA-pätkiä yhdes-sä ajossa tai tyypittää satoja tuhansia DNA-merkkejä eläimen perimästä.

Lampaan perimää avataan kansainvälisenä yhteistyönä

SOMICS-hankkeen aineisto on Kan-sainvälisen lampaan genomian kon-sortion käytettävissä. MTT osallistuu konsortion toimintaan. International Sheep Genomics Consortium (www.sheephapmap.org) on eri maiden lam-mastutkijoiden verkosto, jonka tavoit-teena on lampaan perimän avaami-nen aivan samalla tavoin kuin ihmi-sen perimäntutkijat avasivat ihmisen genomia reilun kymmenen vuoden aikana 90-luvulta lähtien.

Kansainvälinen lampaan genomii-kan konsortio on ollut mukana tuot-tamassa työkaluja lampaan perimän tutkimiseen, muun muassa SOMICS-hankkeessa käytettävään 700 000 DNA-

Ostamme kaikenikäisiä lampaita ja vuohia teuraaksi ympäri vuoden.

Teurastus, lihanleikkaus ja tyhjiöpakkaus myös rahtityönä

**Lallin
Lammas**

Lallin Lammas Oy
Mikolanlenkki 80, 27730 TUISKULA
Puh. 02 554 6273. Faksi 02 554 6290.
lallin.lammas@lallinlammas.inet.fi

merkkiä sisältävän BeadChip-sirun (saatavana Illumina biotekniikka-alan firmalta). Konsortio on määrittänyt 75 lampaan koko genomien DNA-rihmat (yhden lampaan DNA-rihmoissa on noin 2.8 miljardia emäsparia): mukana on yksi suomenlammas ja yksi kainuunharmas.

Lampaan genomien tuntemus on perusedellytys jalostuksen kehitykselle. Tutkimuksella saadaan uutta tietoa lampaan genomista ja kesytys-historian sekä valinnan vaikutuksista. Genomitieto edistää eläinlääketiedettä ja sairauksia aiheuttavien geenien karsintaa jalostuspopulaatioista. Tietoa tarvitaan geenivarojen suojelua varten. Tulevaisuudessa häämötävät geenitestit eri tarkoituksiin sopivien jalostuseläinten valitsemiseksi. Genomitieto hyödyntää sekä lammastaloutta että itse tutkimuksen kohdetta, lammasta. Tutkijoiden tavoite on toteuttaa näitä pyrkimyksiä eläinten hyvinvointia ja kestävästi kehityksen periaatteita noudattaen.

Kiitokset

SOMICS-tutkimushankkeen tutkijoiden puolesta ja omasta puolestani haluan kiittää kaikkia lampureita, joiden lampaista olemme saaneet kerätä verinäytteitä DNA: n eristämiseksi. Ruokintakoeosuuteen saimme lammasteuvonnan ja lampureiden hyvällä yhteistyöllä sopivat eläimet. Erityiskiitos *Milla Alancolelle* ja *Kaie Ahlskogille* isosta avusta ja yhteistyöstä. Ruokintakoe suoritettiin *Anu Tuomolan* pihattonavetassa Urjalassa. Kiitos Anulle sekä erikoisharjoittelijallemme *Annukka Nummiselle* eläinten laadukkaasta hoidosta. Tutkimusryhmämme jäsen eläinlääkäri *Johanna Rautiainen* on tehnyt ison työn jo tähän mennessä tutkimuksen onnistumiseksi. Lallin Lammas ansaitsee tunnustuksen myötämielisestä suhtautumisesta tutkimustyöhön. Hanketta rahoittavat Suomen Akatemia ja MTT.

Lähteet:

- Davis G. H. 2005. Genetics Selection Evolution 37 (Suppl. 1): S11–S23.*
Demars J. 2013. PLOS Genetics 9 (4): e1003482.
Juengel J. L. ym. 2004. Biol. Reproduction 70: 557–561.
Monteagudo L. V. ym. 2008. Animal Reproduction Science 110 (1–2):139– 146.

Lammas- ja vuohikerhot

- Etelä-Karjalan Lammaskerho r.y.**
pj. Hannu Jokinen, Peltolahdentie 29, 54800 Savitaipale, puh. 0400 152 095, hannu.jokinen@lahitukku.fi, siht. Pia Makkonen, Joutsenontie 823, 54230 Nuijamaa, puh. 041 432 4837, piiamakkonen@hotmail.com
- Etelä-Pohjanmaan Lammaskerho r.y.**
siht. Sini Hakomäki, puh. 050 546 9937, sini.hakomaki@mbnet.fi, Järventie 12, 61410 Ylistaro as., posti: Milla Alanco, ProAgria Etelä-Pohjanmaa, Huhtalantie 2, 60220 Seinäjoki
- Keski-Pohjanmaan Lammaskerho**
siht. Leila Niemelä, Niemeläntie 41, 68230 Lohtaja, puh. 040 570 1599
- Keski-Suomen Lampurit**
siht. Sirpa Tyrväinen, Koivuniementie 90, 51260 Tahkomäki, puh. 0500 544 084
- Kymenlaakson Lampurit**
puh.joht. Kaarin Knuuttila, puh. 040 578 6317, kaarin.knuuttila@pp.inet.fi
- Lapin Lampurit r.y.**
siht. Petri Leinonen, Mäkikierintie 9, 95520 Tornio, puh. 040 581 8477, petri.leinonen@elomestari.fi
- Pirkanmaan Lammaskerho**
puh.joht. Jan Suttle, Vuohelantie 34, 38250 Roismala, puh. 0500 820 243
- Pohjois-Pohjanmaan Lammaskerho**
siht. Risto Hänninen, Rautionmäentie 56, 92220 Piehinki, puh. 040 558 5421
- Pohjois-Karjalan Lampurit**
siht. Eila Pennanen, puh. 050 361 4144, pk.lampurit@gmail.com
- Pohjois-Savon Lammaskerho/LF-team**
siht. Annika Ruotsalainen, Pielavedentie 1313, 73640 Heinäkylä, puh. 050 544 4015, koivupihantila@gmail.com
- Satakunnan Lammaskerho**
siht. Hanna-Leena Juhola, Taipaleentie 73, 27150 Eurajoki, puh. 044 3124 272, www.satakunnanlammaskerho.nettisivu.org
- Savonlinnan seudun Lammas- ja vuohikerho**
siht. Anja Karstunen, ProAgria Etelä-Savo, Kirkkokatu 9, 57100 Savonlinna, puh. 015 475 5700 tai 040 527 5060
- Skårgårdens Fårklubb**
siht. Bianca Norrman, Sommarö, 21660 Nagu, puh. 02 465 5181
- Suur-Savon Lampurit r.y.**
puh.joht. Susanna Nuutinen, Putkisalontie 172, 58900 Rantasalmi, puh. 050 340 5130
- Uudenmaan Lampurit r.y. – Nylands Fårfarmare r.f.**
siht. Mikko Näri, Kabböentie 393, 07750 Isnäs, puh. 019 634 446 tai 040 707 5194
- Varsinais-Suomen Lammaskerho**
siht. Katri Mäki, Nihtimäentie 75, 32200 Loimaa, puh. 040 749 6721, katri.maki@pp1.inet.fi
- Ålands Fåravelsförening r.f**
siht. Cecilia Persson, 22240 Hammarland, tel. 045 7523 0723
- Österbottens svenska fårförening r.f.**
siht. Magnus Berg, Nedranvägen 29, 66840 Pensala, tel. 040 545 7826, sofie.berg@yahoo.se
- Suomen Vuohiyhdistys r.y.**
siht. Suvi Viander, Latvalantie 85, 62950 Paalijärvi, puh. 044 940 0849, suviande@gmail.com

INGON JALOSTUSLAMPOLA

Tutustu nettisivuillamme myynnissä oleviin valkoisiin, mustiin ja ruskeisiin suomenlammas jalostuseläimiin. Tarjolla on eri sukulinjoja useita kertoja vuodessa.

Mikaela Ingo, Mustasaari www.ingonlampola.fi/fi
044-284 0532 mikaela.ingo@agrolink.fi



Kotimaisten vuohenmaitotuotteiden suosio kasvussa

Ville Kuivinen esittelee kypsymässä olevia vuohen gryere -juustokiekkoja.



Toimitusjohtaja Timo Keski-Kasarin suosik-
kijuustot vaihtelevat tilanteen mukaan. Hän
suosittelee juustoa myös patikointievääksi.

Matkailu on tutustuttanut suomalaisetkin vuohenjuuston herkullisuuteen ja kulutus kasvaa. Suomalaisen vuohenmaidon tulevaisuus näyttää hyvältä.

Teksti **Terhi Torikka**
Kuvat **Juustoportti**

Vuohenjuustojen menekki on viime vuosina kasvanut luopaavasti.

”Matkailun kautta suomalaiset ovat oppineet syömään erilaisia juustoja. Vuohenjuuston on etenkin nuorten suosiossa”, Juustoportti Oy:n toimitusjohtaja **Timo Keski-Kasari** kertoo.

Vuohenjuuston osuus Juustoportin myynnistä on muutaman prosentin luokkaa, mutta tuoteryhmä on johtajan mukaan yhtiölle merkittävä.

”Olemme tehneet 15 vuotta määrätietoista työtä juustojen ja menekin kehittämiseksi. Juustoja myydään nyt tuplamäärä aloitusmäärään nähden.”

Kymmenen sopimustilaa

Keski-Kasari iloitsee, että suomalaiselle vuohenmaidolle on kysyntää.

Yhtiöllä on noin kymmenen vuohenmaidon sopimustuottajaa lähinnä Länsi-Suomen alueella. Yhteistyö tuottajien kanssa on tärkeää ja sujuu hyvin. ”Onneksi olemme saaneet kehittää alaa yhdessä tuottajien kanssa. Toiveita on kuultu puolin ja toisin ja sopimus on pitänyt hyvin.”

Kaikelle sopimustiloilta kerättävälle maidolle on tällä hetkellä käyttöä ja tulevaisuus näyttää hyvältä. ”Olemme saaneet markkinoita tehostettua, joten vanhoilla tuottajilla on lupa laajentaa ja joku uusikin on tullut joukkoon.”

JUUSTOPORTTI – ETELÄPOHJALAINEN PERHEIRITYS

- Päätoimipaikka sijaitsee Jalasjärvellä Etelä-Pohjanmaalla
- Omistus: Keski-Kasarin perhe
- Noin 150 vakituista työntekijää
- Toiminta alkoi leipäjuuston valmistuksesta 1966, Juustoportti perustettiin 1989
- Jalostaa vuosittain noin 30 miljoonaa litraa maitoa
- Liikevaihto: vajaat 40 miljoonaa euroa
- Suosituimmat tuotteet: Leipäjuusto ja hapanmaitotuotteet
- Konserniin kuuluu: 2 meijeriä Jalasjärvellä ja 1 Ilmajoella, kasvisruokiin erikoistunut Kasvis Galleria Kuopiossa sekä kahvila-ravintolat Jalasjärvellä ja Mäntsälässä.
- Motto: Hienoja makuja maidosta. Uusi muoto motosta kehitteillä, mutta maku on edelleen toiminnan kantava ajatus.



Keski-Kasari korostaa kuitenkin, että vuohenmaidon tuotantoa suunnittelevan kannattaa olla aina ennen investointeja ja toiminnan aloittamista yhteydessä yhtiöön.

Uusia tiloja otetaan mukaan vain nykyisen keräilyreitit varrelta, suun-

Juustomestari Edi Wägeli keittää erikoisjuustoa vuohenmaidosta.

nilleen Ilmajoki-Pöytyä -väliltä. Si-
jainnin lisäksi myös laadun on olta-
va kunnossa.

KÄÄNNÄ

Uutuutena salaattijuusto

Juustoportti toi keväällä uutuutena markkinoille säilöntäaineettomat salaattileipäjuustokuutiot öljyssä. Yrteillä tai valkosipulilla maustetut leipäjuustokuutiot sopivat niin salaatteihin kuin lämpimiin ruokiinkin. Salaattijuustokuutiot sopivat ruokaisien ja kevyempien salaattien lisäksi esimerkiksi pitsoihin, keittoihin ja munakkaisiin. Juustokuutiot maistuvat myös naposteltavina esimerkiksi leivän päällä tai cocktail-paloina.

Yrtti- tai valkosipuliöljyn voi käyttää ruuanlaitossa tai salaattinkastikkeen pohjana. Uutuus valmistetaan 100-prosenttisesti kotimaisesta maidosta ja se on markkinoiden ensimmäinen leipäjuustosta tehty heti käyttövalmis salaattijuusto. Tuotteella on Hyvää Suomesta -joutsenlippumerkki.

”Valmiiksi yrteillä tai valkosipulilla sekä öljyllä maustettu kuutioitu tuote tuo helpoutta kesän ruuanlaittoon kotona ja mökillä; päivän pääateria tai lisuke grilliherkuille syntyy käden käänteessä. Pakkauksessa on sopiva määrä juustoa kerralla käytettäväksi”, Juustoportin toimitusjohtaja Timo Keski-Kasari kertoo.

Hän mainitsee leipäjuustokuutioiden etuna myös vähäsuolaisuuden. Monissa salaattijuustoissa on noin kolme prosenttia suolaa, mutta leipäjuustossa vain 1,5 prosenttia. ”Leipäjuusto kuuluu suomalaiseen arkiruuanlaittoon. Italialaisilla on mozzarella ja kreikkalaisilla feta -leipäjuusto olkoon meidän kansallisuustomme”, Keski-Kasari uskoo.

Terhi Torikka



Suomen vuohiyhdistys ry

Perustettu:

23.04.1979

Postiosoite:

Poikojantie 331, 31400 SOMERO

Pankkiyhteys:

Kiikalan Rekijoen OP 514408-210870

Jäsenmaksu:

20 € (ilmoita tietosi jäsenrekisteriin)

<http://www.suomenvuohiyhdistys.net>

HALLITUS

Puheenjohtaja

Jani Sivunen, Ilmajoki

0400 289 063, jani.sivunen@netikka.fi

Varapuheenjohtaja

Riitta Saloniemi, Laitila

040 557 3544, rj.saloniemi@lailanet.fi

Rahastonhoitaja, jäsenrekisteri

Suvi Viander, Paalijärvi

044 940 0849, suviande@gmail.com

Sihteeri, nettivastaava

Marita Ollila, Ilmajoki

050 339 0401, marita.ollila@netikka.fi

Muut hallituksen jäsenet

Monica Ek, Pensala

0400 682 036, mokki_63@hotmail.com

Tytti Stähle, Nuutilanmäki

045 131 9884, tytti.stahle@gmail.com

Milla Alanco, ProAgria Etelä-Pohjanmaa

040 706 0558, milla.alanco@proagria.fi

Jaakko Niemi, Kurikka

044 564 8522, jaska@vatajanranta.net

Erkki Väisänen, Sastamala

0400 772 027, ervaisanen@gmail.com

Varajäsen

Ari Aaltonen, Kirkkonummi

040 543 3810, ari.aaltonen@patakukko.fi

Suomen Vuohiyhdistys toimii yhdyssiteenä vuohenkasvattajien välillä. Lisäksi sen tehtävänä on edistää vuohitaloutta ja jalostusta sekä vuohien ja vuohitaloustuotteiden käyttöä ja tunnettua. Yhdistyksen jäseneksi ovat tervetulleita kaikki vuohenkasvattajat sekä vuohista ja vuohitaloustuotteista kiinnostuneet harrastajat ja ammattilaiset.





Essi Valkama pakkaa Vuohen Gruyere juustoa.

lutukseltaan agrologi.

”Ja jos Obelix tippui taikajuomapataan, minä taisin tippua juustopataan”, lapsesta asti vanhempiensa työtä juuston parissa seurannut johtaja naurahtaa.

Ennen Juustoporttia juustoja tehtiin tilalla karjan pidon sivutoimena. Nykyisin yhtiön juustojen teosta vastaavat muut ammattilaiset, mutta Keski-Kasari on tiiviisti mukana tuotekehityksessä.

Yhtiön tuorein uutuus on leipäjuustosta tehty salaattikuutio.”Se osoittaa, että perinteinen leipäjuusto elää ajassa.”Uusi salaattijuusto tehdään lehmänmaidosta.

Voisiko myös vuohenjuustosta tulla markkinoille salaattijuusto?”En suljesit sitä pois, mutta en lupaakaan, kehitteillä on monenlaista”, Keski-Kasari vastaa arvoitukseksi.

Yli 10 vuohtuotetta

Juustoportti valmistaa vuohenmaidosta kaikkiaan 10–15 tuotetta. Pääroolissa ovat juustot. Vuohenmaitojuustoista suosituimpia ovat kypsytetyt Viinitarhuri ja Grand Reserve. Nämä ovat myös Keski-Kasarin henkilökohtaisia suosikkeja.

”Ruuan kanssa työskentelyn loputon ilo on yhdistellä eri tavoin. Juustot sopivat mukaan esimerkiksi patikkaretkellekin, kunhan pakkaa mukaan myös keksejä, viikunahilloa ja vaikka viinirypäleitä”, Keski-Kasari vinkkaa.

Juustojen parissa varttunut

Keski-Kasari on toiminut Juustoportin johtajana yhtiön perustamisesta, vuodesta 1989 lähtien. Alkutuotanto on hänelle tuttua, sillä mies on kou-



Vuohiyhdistys tiedottaa

Tilattavissa seuraavia tuotteita

- Vuohenmaitosaippuat naturel ja kaura-hunaja. 7 e
- Muki, kuvassa kilejä. 10 e
- Postikortit 4 erilaista kuvaa, neljän sarja 3,50 e tai 1 e kpl
- Vuohen ruokinta- ja hoito-opas 13 e
- Pronssinen kaulakoru, jossa musta naru 20 e
- Vuohikassi, vaalea kangaskassi, piirretyllä vuohen kuvalla 10 e
- Patalappu, vaalea patalappu, piirretyllä vuohen kuvalla 5 e
- Vuohipehmo 6 e
- Vuohiavaimenperä 3,50 e
- Lasten T-paita oranssi 92-98-104-128
- Aikuisten T-paita lila S-M-L-XL

Kaikki tuotteet tilattavissa sähköpostilla: suomenvuohiyhdistys@gmail.com
Tuotteiden hintaan lisätään postikulut ja toimitetaan laskun kera.
Tuotteet laitetaan postiin hetimiten.



OS

ID

STALLMÄSTAREN

Me merkitsemme eläviä arvoja

“Me autamme lampaidesi merkinnässä”

- Tehokasta ja aikaa säästävää
- Automaattinen erottelu stressittömästi
- Pienet, kevyet ja nykyaikaiset merkit

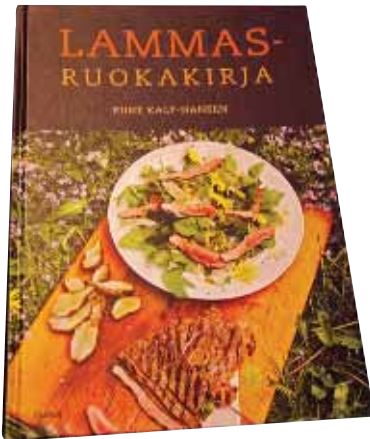
OS ID E23 Combi - merkittävää apua!

OS ID Stallmästaren
Skaragatan 110, 531 33 LIDKÖPING

Tilaa korvamerkki lampaille ja vuohille asiakaspalvelusta: 020 690 990. www.stallmastaren.se



Kattava käsikirja lampurin keittiöön



Ruotsalaisen *Rune Kalf-Hansenin* tänä keväänä myös suomeksi julkaistu *Lammasruokakirja* on ihastuttavaa luettavaa.

Terhi Torikka

Ensinnäkin Kalf-Hansen on selvästi aidosti perehtynyt raaka-aineeseen. Hän on vieraillut useaan otteeseen lammastilalla ja seurannut tilan arkirutiineja sekä vuoden kiertoa. Kokemastaan ja näkemästään hän kertoo myös lukijalle.

Lisäksi kirja sisältää perustietoja lammastaloudesta, leikkuuohjeita ja yleisiä lihan valmistusohjeita omien kokkauskokeilujen tueksi.

Toiseksi kirjoittaja ei keskity vain herkuttelemaan fileitä ja paistia eri muodossa, vaan ohjeistaa käyttötapoja eläimen kaikille osille pötsiä, aivoja ja kiveksiä myöten. Hän ei käytä pelkästään karitsaa, vaan on tutustunut myös iäkkäämpien lampaiden lihan valmistukseen.

Sesongin mukaan

Kolmas riemastuttava seikka ruokakirjassa on sesonginmukaisuus. Reseptit on jaoteltu vuoden aikojen mukaan.

Keväällä lampaan lisäkkeenä on esimerkiksi voikukkaa ja raparperia. Kesällä vuorossa ovat muun muassa peruna, pinaatti ja kesäkurpitsa. Lisäksi mukaan on koottu lista lampaalle sopivista yrteistä, niitä on muitakin kuin perinteiset valkosipuli, rosma-riini ja timjami.

Kesän resepteistä löytyy myös kattava ohjeistus kokonaisen lampaan grillaamiseen.

Syksyllä lampaan kanssa nautitaan kukkakaalista, omenasta, sienistä ja puolukoista. Mukana on myös tartarpihvin ohje. Talvella lampaan seurassa nautitaan esimerkiksi taatelia, rusinoita ja palsternakkaa.

Ettinen ja monipuolinen eläin

Kalf-Hansen kirjoittaa esipuheessaan, että yksi syy kirjan kirjoittamiseen

on todistaa, ettei lammas maistu vil-lasukalta.

Muita syitä ovat viehättyminen lampaaseen eläimenä, lampaiden eettinen kasvatustapa, monipuolisuus ja työ maisemanhoitajina.

Reseptit ovat ajanpuutteen vuoksi vielä pääosin kokeilematta, mutta uskallan silti suositella *Lammasruokakirjaa* ruuan laitosta innostuneen lampurin keittiöön monipuolistamaan reseptivalikoimaa ja rohkaisemaan myös erikoisempien ruhonosien valmistamiseen.

Rune Kalf-Hansen
Lammasruokakirja, Kustannusosakeyhtiö Tammi, 2013, 150 sivua.

Retronik -lammaskalusteet

NYT AJANKOHTAISTA!

- käsittelyaidat
- karitsaportit
- laidunkatokset
- pyöröpaalihäkit
- nyt myös aitaan kiinnitettävä väkirehukouru
- uimuri juomakupit ym. ...

Muistathan, meiltä osat myös:

- Kevytmuokkariin (miniaura)
- Kyntömuokkariin
- Kultivaattoriin

Heti varastosta!

Katso esittelyvideo youtube.com hakusanalla lammastarvikkeet

Raija & Reino Louko
Retronik Ky 050 521 0082
sähköpostios.rareko105@gmail.com

myös Farmarissa



OS ID

STALLMÄSTAREN

Vi märker levande värden

”Vi hjälper ditt får att märkas”

- Effektivt och tidsbesparande
- Automatisk sortering utan stress
- Små, lätta och moderna märken

OS ID E23 Combi - ett utmärkt sätt!

OS ID Stallmästaren
Skaragatan 110, 531 33 LIDKÖPING

Kundservice: 0510-204 45
www.stallmastaren.se





Karitsa sopii grilliin

Anne Närhilä
hankintapäällikkö, Veljekset Rönkä Oy
Irja Wüstefeld
Lapin keittiömestarit

Murea karitsanliha on oivalinen kesän grilliherkkujen raaka-aine. Karitsan lihasta ja sisäelimistä, kuten maksasta ja munuaisista voi valmistaa monipuolisen menun.

Karitsanmaksapihvit valmistuvat nopeasti vaikkapa grilliaterian alkupaloiksi. Munuaiset pitkittäin halkaistuna voi marinoida ja kypsentää vartaassa. Viipaloituista munuaisista madeiralla tai konjakilla liekitettynä valmistuu superherkku hetkessä. Välirokokana tarjoat karitsanliha-raparperikeittoa ja jatkoksi karitsaribsejä. Menun loppu-

huipennus on paahtopaisti.

Grilliruokien lisäkkeesi sopivat aina raikkaat salaattit, mutta kun grilli on kuumana voit hemmotella ruokavieraiden makunystyröitä tarjoamalla grillistä tuoreita kasviksia ja juureksia, kuten kesäkurpitsaa, porkkanaa ja vaikka uusia Lapin Puikula -perunoita. Ne kypsyvät nopeasti ja saavat grillissä herkullisen aromin.

Kasvikset on hyvä grillata vartaassa, se helpottaa kääntelyä. Muista liottaa puiset vartaat ennen käyttöä. Laita samaan vartaaseen vain yhtä lajia, koska eri kasvikset vaativat eripituiset kypsennysajat.

Lisämakua saat kun sivelet kasviksia mauste- ja yrttiöljyllä grillaamisen aikana sekä sen jälkeen. Kokeile ennakkoluulottomasti kotipihan antimia mausteena. Pyöräytä grilliöljy tehosekoittimella. Siihen voit yhdistellä mustaherukanlehtiä, piparjuuren nuoria lehtiä, pippurista siankärsämön kuk-

kaa ja lehtiä. Kaikkiin edellä mainittuihin sopii myös valkosipuli.

Paistettua tai grillattua karitsan maksaa

1 karitsan maksa
Rypsiöljyä
Suolaa
Mustapippuria

Poista maksan pinnalta ohut kalvo ja jänteet.

Leikkaa maksasta noin sentin paksuja viipaleita.

Paista viipaleet kuumalla pannulla nopeasti, noin 20 sekuntia/puoli tai grillaa ne.

Mausta suolalla ja mustapippurilla. Voit pyöräyttää maksaviipaleet ennen paistamista seesamin siemenissä ja paistaa ne miedommalla lämmöllä pannulla.

Tarjoa lisänä puolukkasurvosta.

GRILLIKARITSALLE OIVAT KUMPPANIT TAMMITYNNYREISTÄ

Tiina Salomaa, Tuoteryhmäpäällikkö, Winestate Oy



Masi Campofiorin, Italia

Yksi Masin tunnetuimmista viineistä. Valmistetaan kaksoiskäymismenetelmällä, jossa perinteinen Valpolicella-punaviini käytetään uudestaan kuivatettujen rypäleiden kanssa. Prosessi tuo viiniin alkoholia, väriä, uutosta ja pehmentää tanniineja sekä lisää aromikkuutta. Lisäksi Campofiorin kypsyy 18 kuukautta tammitynnyreissä. Viini on elegantti vaihtoehto hienostuneelle karitsalle.

14,99 € - Alko
www.alko.fi/tuotteet/006364



Kuva: Pia Parikka

Rothschild Carmeneré, Chile

Rothschildin perheyritys on maailmalla tunnettu muun muassa ainutlaatuisista ranskalaisista Cru Classe -tarhaviineistään. Rothschild valmistaa laatuviinejä myös Chilessä. Tähän Reserva -viiniin rypäleet on kerätty Chilen Rapel-laaksoista, jossa ilmasto on täydellinen viinivalmistukselle. Viini on saanut kypsyä 12 kuukautta tammitynnyreissä. Viinin pehmeys antaa hyvin tilaa karitsan maulle ja sopuisuudet tanniinit elävöityvät hyvin yhteen yrttisen grillimarinadin kanssa.

9,90 € - Alko
www.alko.fi/tuotteet/440067/

Oluen ystävä löytää Alkon suosituksen mukaan lampaalle sopivia juomakumppaneita ale-tyyppisten, erikois-oluiden ja vahvojen lageroluiden joukosta.



Karitsa ja raparperi yhdistyvät keitossa.

Karitsanliha raparperikeitto

- 2 isoa sipulia puolirenkaina
 Pala palsternakkaa suikaleina
 2 punajuurta suikaleina
 300 g raparperia 0,5 cm viipaleina
 rypsi- tai oliiviöljyä
 Pieni pala tuoretta inkivääriä
 hienonnettuna
 1,5 l karitsalientä ja vettä
 suolaa
 valkopippuria
 200 g kypsiä ohrasuurimoita tai
 rikottua ohraa
 300 g kypsää kuutioitua karitsan-
 lihaa
 hienonnettua lehtipersiljaa

Kuullota pilkotut sipulit ja juurekset öljyssä.

Lisää raparperit, inkivääri ja liemi.

Keitä kovan kypsäksi.

Lisää kypsä liha ja ohrasuurimot.

Kiehauta, tarkista maku ja viimeis-tele keitto hienonnetulla persiljalla.

Tarjoa lisäkkeenä erikseen smetanaa tai yrteillä ryydittettyä tuorejuustoa.

Grillatut karitsaribsit

Lihojen keittäminen:

Puhdista luullisista karitsankylkipaloista liika rasva.

Laita kiehumään suolalla maustettuun veteen. Kuori pinnalle muodostunut vaahto pois.

Lisää mausteet:

laakerinlehtiä
 pippureita
 sipulia
 (chiliä, korianteria)

Keitä kypsäksi noin 2-3 tuntia ja jäähdytä liemessään.

Poista kypsistä kylkipaloista kalvoja, siisti palat.

Grillaaminen:

Sivele grillikastikkeella (glaseeraus-
 kastike). Paahda grillissä tai uunissa pinnalta rapeaksi.

Sivele grillikastikkeella myös paahtamisen aikana

Yrteistä potkua

Mustaherukanlehtiöljy

Iso kourallinen mustaherukan nuoria lehtiä

Öljyä

Merisuolaa

Hunajaa ja pippuria

Omenaviinietikkaa tilkka

Upota lehdet kiehuvaan veteen sekunniksi ja sen jälkeen välittömästi jääkylmään veteen. Purista neste pois.

Laita tehosekoittimeen ja lisää öljyä, ripaus merisuolaa ja tilkka hunajaa sekä pippuria myllystä. Soseuta seos täydellä teholla hienojakoiseksi.

Sopii hyvin "kostuttamaan" ja maustamaan grillattuja kasviksia ja salaattia

Piparjuurilehtilöjy

Iso kourallinen piparjuuren nuoria lehtiä

Oliivi- tai rypsiöljyä

Sitruunan mehua tai viini-

etikkaa tilkka

Merisuolaa ripaus

Sokeria tai hunajaa

Pippuria myllystä

Upota lehdet kiehuvaan veteen sekunniksi ja sen jälkeen välittömästi jääkylmään veteen. Purista lehdistä neste pois. Laita tehosekoittimeen ja lisää muut aineet. Soseuta seos täydellä teholla hienojakoiseksi.

Yrttiöljy

Lehtipersiljaa iso kourallinen
 Sipulin varsia tai ruohosipulia
 Timjamia ja rosmariinia
 Valkosipulia

Oliiviöljyä ja viinietikkaa

Merisuolaa ripaus

Sokeria ripaus

Pippuria myllystä

Upota lehdet kiehuvaan veteen sekunniksi ja sen jälkeen välittömästi jääkylmään veteen. Purista lehdistä neste pois. Laita tehosekoittimeen ja lisää muut aineet. Soseuta seos täydellä teholla hienojakoiseksi.

Sopii karitsanlihan grillauskastikkeeksi ja perunasalaatin kostukkeeksi.

Maukasta grillikesää!



Paimenten pakinat

Paimenten pakinat -palstalla julkaistaan silloin tällöin lukijoiden lähettämiä tekstejä/mielipiteitä. Julkaisemistiheys määrittyy lehden muun sisällön ja käytettävissä olevan sivutilan mukaan. Tekstejä voi tarjota julkaistavaksi lähettämällä ne joko sähköpostilla terhi.torikka@gmail.com tai paperilla: Terhi Torikka, Kuutostie 470, 59130 Koitsanlahti.

Lähetettävien kirjoitusten tulee olla asiallisia ja hyvällä suomen- tai ruotsinkielellä kirjoitettuja. Maksimipituus on 4 000 merkkiä. Toimitus pidättää oikeuden valita julkaistavat tekstit sekä tarvittaessa käsitellä niiden pituutta ja kieliasua. Paimenten pakinat -palstan teksteistä ei makseta juttupalkkioita.

Tervehdys Kollegat!

Lammastalous elää nyt vahvasti nousukautta. Tuotanto ei pysy kasvavan kulutuksen vauhdissa. Kun vuonna 2010 karitsan- ja lampaanlihaa kulutettiin Suomessa 2,8 miljoonaa kiloa, oli kaksi vuotta myöhemmin kulutus jo 3,6 miljoonaa kiloa. Tästä tuonnin osuus oli 2,8 miljoonaa kiloa.

Teuraskaritsan koko on kasvanut (laatupalkkion ansiosta?) ja tuottajahinta noussut hipoen jo O2-luokassa viittä euroa kilolta. Kausihinnoittelun ansiosta karitsan talvikasvattajat saavat kompensatiota suuremmille kuluilleen. Siitoseläinkauppa on ollut vilkasta uusien investoivien lammastilojen ansiosta. Tilakoot ovat suurentuneet. Tällä hetkellä uuhipalkkiota saavien tilojen keskimääräinen uuhiluku on 68.

Lampurin elämä on siis pelkkää auringonpaistetta? Tähän asti lammastalous on saanut nauttia hyvästä imagosta, mutta mikään automaatti se ei ole. Tilakoon kasvaessa kasvaa myös työn määrä, liikevaihto, laskut ja riskit.

Jos tauti iskee lampolaan, ovat kustannukset isossa katraassa suuremmat kuin pienessä. Eräs tällainen tauti on tilasokeus. Yrittäjä voi väsyä henkisesti tai fyysisesti. Alkaa negatiivinen ketju: väsynyt lampuri ei huomaa lampolan kriittisiä pisteitä ajoissa, reagoi myöhässä (tai ei lainkaan), jolloin vahinko on suurempi. Vahingon korjaaminen vie enemmän rahaa ja voimia ja lampuri väsyä lisää.

Väsymistä pahempi tauti on välinpitämättömyys. Eurojen tavoittelu voi jäädä haaveeksi, jos tingitään hoidettavien eläinten hyvinvoinnista. Siinä menee ohessa herkästi myös kollegoiden maine. Eläinlääkärit ja teurastajat tietävät, mistä puhun. Mitä tarkoittaa hyvä hoito? Riittääkö, että lampaat

“Tähän asti lammastalous on saanut nauttia hyvästä imagosta, mutta mikään automaatti se ei ole. Tilakoon kasvaessa kasvaa myös työn määrä, liikevaihto, laskut ja riskit.”



ruokitaan ja kerran päivään kerätään traktorin kauhalla raadot pois? Ovatko lammastalouden hyvä imago ja teollinen tuotanto ristiriidassa keskenään? Mitä tapahtuu, kun lammastalouden nousukausi loppuu? Osataanko huonoihin aikoihin varautua? Löytyykö tuuraajaa/lomittajaa poikkeustilanteisiin? Ja vielä: kuinka monta lammasta yrittäjäperhe voi hoitaa, voidakseen itsekin hyvin?

Maatila on kokonaisuus, jossa lampuri, lampaat ja pellot muodostavat hyvinvointi- tai pahoinvointipaketin. Tähän pakettiin kuuluu myös alati lisääntyvä byrokratia-osuus, joka osaltaan vaikuttaa taloudellisella panoksellaan suuntaan tai toiseen.

Oli tila iso tai pieni, voivat asiat olla hoidossa hyvin tai huonosti. Pieni tila voi yhtä lailla olla kannattava kuin iso kannattamaton. Mielikuvituksesta ei yritystoiminnassa ole haittaa. Kuten ei myöskään pitkästä pinnasta tai muuntautumiskyvystä. Kun on oman tiensä valinnut, ei kannata heti kääntyä takaisin vaan jatkaa eteenpäin uskoen, että tie vie perille.

Hyvää vointia toivotellen,

**Noittaa Tilan työväki,
Helinä Leppänen**

Vainion Teurastamo^{oy}

**OSTETAAN
karitsaa / lammasta ympäri Suomen**

**Hyvään hintaan!
Luomuhyväksyntä**

puh.010 229 1021, Orimattila
www.vainionteurastamo.fi

Lampurin kuulumisia



Kuulemme joka lehdessä mietteitä eri lammastilalta. Tällä kertaa kertaa vuorossa on ensimmäistä kertaa vuohitila, mietteet tulevat Vatajarannan tilalta Kurikasta.

Jaakko Niemi
Vatajarannan Vuohitila

Kesäiset terveiset Kurikasta!

Terveiset Lohiluoman kylästä Kurikasta. Olen **Jaakko Niemi** ja pidämme Vatajarannan vuohitilaa yhdessä vaimoni **Anna-Kaisan** kanssa. Perheeseemme kuuluu myös kolme poikaa, **Nuutti 7, Veikko 5 ja Paavo 2,5**. Vuohia meillä on tällä hetkellä lypsyssä noin 220 ja kaikkiaan vuohia on noin 350. Vuohet ja pojat pitävät kyllä huolen, että tilalla elämää riittää. Pelloilla viljelemme heinää ja kauraa vuohille, sekä lisäksi vähän ohraan myyntiin.

Vatajarannan tila on kotitilani, jossa teimme sukupolvenvaihdoksen vuonna 2005. Tila oli siinä vaiheessa viljatila. Olimme molemmat muualla töissä ennen kuin otimme tilan, mutta jääminen tilalle kokopäiväisesti kiinnosti. Kuulimme vuohenmaidon tuotannosta ja päätimme ottaa siitä enemmän selvää. Kiinnostuimme vuohista niin paljon, että päätimme kokeilla vuohenmaidon tuottamista. Suuri osa tutuistamme piti meitä hulluina ja monen kommentit oli vähän siihen viittaavia, että eikö kannattaisi ottaa jotain "oikeita" tuotantoeläimiä. Me kuitenkin pidimme tiukasti päämme, joten remontoimme Anna-Kaisan kotitilan navettaan tilat ja heti tilakauppojen jälkeen otimme sinne ensimmäiset vuohet. Keväällä 2006 aloitimme tuottamaan maitoa Riitan Herkulle Mustasaareen, vuodesta 2008 lähtien maito on mennyt Juustoportille Jalasjärvelle. Vanhan navetan tiloissa meillä oli noin 100 lypsävää vuohia ja tila alkoi käydä ahtaaksi. Kesällä 2008 aloitimme rakentamaan

uutta vuohinavettaa ja siihen muutamme kesällä 2009. Siitä vuohimäärä on kasvanut tasaisesti, mutta nyt navetta on täynnä.

Kirjallisuutta ja koulutusta ei vuohista paljoakaan ole, joten oppia haettiin aluksi paljon toisilta vuohitiloilta. Paljon on opittu myös niin sanotusti "kantapään kautta", eikö se vähän niin ole, että työ tekijänsä opettaa? Tällä kahdeksan vuoden kokemuksella vuohista voi sanoa, että koskaan niitä

hön tulee pienmeijeri ja myös lisää pihattoa nuorille ja joutilaille vuohille. Näin ollen meidän oma vuohenmaidon jalostaminen lisääntyy, mutta suurin osa maidosta menee jatkossakin Juustoportille. Uuden pihatton ansiosta myös eläinpuoli selkeytyy, nykyiseen navettaan jää lypsävät sekä juotettavat kilit. Muut vuohet tulevat uuteen pihattoon.

Tuotantokustannusten kova nousu viime vuosina on vaikuttanut kovasti

“Tällä kahdeksan vuoden kokemuksella vuohista voi sanoa, että koskaan niitä ei taida täysin oppia tuntemaan, kekseliäinä eläiminä järjestävät aina uutta ohjelmaa.”

ei taida täysin oppia tuntemaan, kekseliäinä eläiminä järjestävät aina uutta ohjelmaa. Ensimmäisten vuosien poikimiset meni onneksi hyvin, suurilta ongelmilta vältyttiin. Myöhemmin on kyllä ongelmallisiakin vuosia poikimisten kanssa ollut, mutta kyllä niistä on selvitty, Anna-Kaisa on saanut opetella hyvät kättilön taidot.

Vajaa pari vuotta sitten Anna-Kaisa aloitti tekemään vuohenjuustoja myyntiin. Teimme elintarvikehuoneiston navetan toimistoon, jossa juustoja on pystynyt tekemään. Näiden parin vuoden aikana on selvinnyt, että kysyntää juustoille olisi enemmän, mitä nykyisissä tiloissa pystytään tuottamaan. Meillä on nyt suunnitelmat valmiina ja kesän lopulla aloitamme uudisrakennuksen rakentamisen, jo-

myös vuohitalouteen. Toivotaan että vuohenmaitotuotteiden kysyntä kasvaa tulevaisuudessa ja myös maidon hintaan saadaan näin korotuksia, tämän vuoden aikana pieniä hinnankorotuksia on saatukin. Vuohituotteet ovat erikoistuotteita ja näin laman aikana on tietysti pelko että tämän tyyppiset tuotteen jätetään ostamatta, mutta eiköhän talouskin jossain vaiheessa lähde taas parempaan suuntaan. Tuottajina meillä on kuitenkin kova usko maatalouteen ja vuohitalouteen, joten sillä jaksaa mennä eteenpäin. Hyvää kesän jatkoa kaikille ja toivottavasti saadaan laadukkaita satoja!

Millainen tulos lampolassasi määkii?

Pestaa meidät kumppaniksi, ja selvitetään viulujesi ja villojesi tulos. Tehostetaan toimintaasi ja kohennetaan kannattavuutta vertailutietojen avulla. Laitetaan tilasi talous kehräämään Tulosanalyysillä!

Tilaa Tulosanalyysisi heti!

ProAgrian asiantuntijoiden yhteystiedot verkosta
www.proagria.fi/asiantuntijat

Löydät talousasiantuntijasi lehden sivulta 13.

Tervetuloa Laidunpankkiin

Laidunpankin kautta voit hankkia lisälaidunta eläimillesi tai löytää eläimiä maisemanhoitajiksi. Luonnonlaitumet tarjoavat edullista rehua, ja laidunnus on samalla erinomaista ympäristön hoitoa. Maisemat avartuvat ja luonnon monimuotisuus lisääntyy.

www.laidunpankki.fi