

# Lammmas & vuohi

4/2014



**Lammastalous**  
huimassa nousussa

Suomen Lammasyhdistyksen jäsenjulkaisu. [www.proagria.fi/suomenlammasyhdistys](http://www.proagria.fi/suomenlammasyhdistys)

Herkkuja ruhon  
"jämpäloista"

Voisiko scrapien  
tilavalvonnasta  
luopua?

Novita haluaa  
kehrätä myös  
kotimaista

PRO  
Agria

## Vuosikymmenten kokemuksella

Olemme jo 65 vuoden ajan ottaneet vastaan suomalaista villaa ja valmistaneet siitä laadukasta huovutusvillaa, hahtuvaa, hahtuvalankaa sekä karsta- ja kampalankaa.



# Villat meille - langat teille

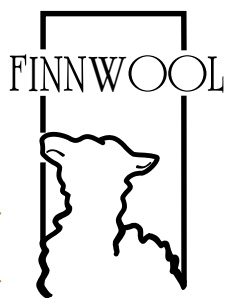
Tuo villat meille omaeräkehuuseen (väh.20kg), saat omat tuotteet meiltä sovitulla tavalla.



## TARJOUKSIA

Tehtaanmyymälässämme myös paljon tarjoushintaisia tuotteita.

Ajankohtaista tietoa tarjouksista löydät kotisivuiltamme ja Facebookista.



## Pirtin Kehräämö

**KEHRÄÄMÖ ja Tehtaanmyymälä**  
Kehräämöntie 2, 51520 Hirola  
Puh. 010-617 3030  
[www.pirtinkehraamo.fi](http://www.pirtinkehraamo.fi)

**Suomalaisesta  
villasta  
valmistetut  
tuotteet.**





## Kalkkiviivoilla

Uuden ohjelmakauden partaalla jännittää. Ollaksemme tarkkoja uusi ohjelmakausi kyllä alkoi jo liki vuosi sitten, mutta vielä ollaan lähtökuopissa. Ensiaskeleen otto vaatii järjestelmältä mittavia ponnistuksia.

Povatut suuret muutokset näyttäytyvät tässä vaiheessa odotettua valjempina. Suurimmat tyrskyt on selätetty jo valmisteluvaiheessa. Hyvä niin. Silti esimerkiksi 141-tuen päättymisen kirpaisee.

Moni keskeinen asia on yhä ratkaisematta – ympäristötuen kohdentamisalue, nitraattiasetuksen sisältö ja luonnonmukaisen tuotannon ehtouudistus etunenässä. Lannoitekaupoille on tänä syksynä mentävä sokkona. Syksyllä laillisesti perustettu lantapatteri voikin olla kevään korvilla lainsuojaton.

Kokonaisuudesta ja uudistustyössä onnistumisesta ei tahdo vieläkään saada otetta. Kuulummeko voittajiin vai hävisimmekö neuvotteluissa? Kohdellaanko koko maata tasapuolisesti? Toteutuiko tuotantosuuntien välinen tasa-arvo?

Syksyn Valtakunnalliset Lammaspäivät luotsaa lammassektoria määrätietoisesti kohti uutta ohjelmakautta. Tapahtumassa käännetään jokainen kivi puuttuvan tiedon löytämiseksi. Samalla tehdään merkittävä linjapäätös lammassektorin liittymisestä uusiin maedi-visna- ja scrapie-valvontoihin. Tule ja anna äänesi kuuluu!

# Sisällysluettelo

## VAKIOPALSTAT

- |           |                         |           |                                     |
|-----------|-------------------------|-----------|-------------------------------------|
| <b>4</b>  | Pääkirjoitus            | <b>17</b> | RuTaLa – Ruokintataulukko lampaille |
| <b>5</b>  | Edunvalvonta            | <b>20</b> | Lammastaloudella huimat näkymät     |
| <b>6</b>  | Tuoretta satoa          | <b>24</b> | Johtamisosaamista tarvitaan         |
| <b>37</b> | Lehdistön kertomaa      | <b>26</b> | Kannattavuus edelleen heikko        |
| <b>46</b> | Lammashaasta lautaselle | <b>28</b> | Apua suoramyynnin aloittamiseen     |

## VUOHIPALSTA

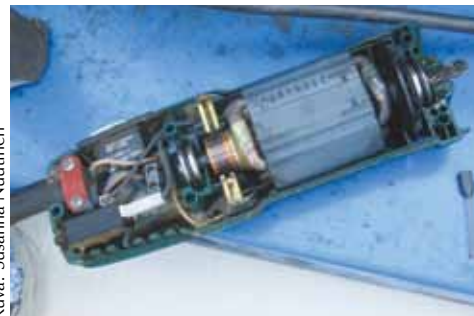
- |           |  |           |  |
|-----------|--|-----------|--|
| <b>43</b> | Elämää suomenvuohien kanssa            | <b>30</b> | Hengitystietulehdukset yleisiä             |
| <b>8</b>  | Lammaskansa InterNordenissa Norjassa   | <b>32</b> | Suojaa tilasi tarttuivilta taudeilta       |
| <b>10</b> | InterNordenin vierailukohteet          | <b>34</b> | Suomalainen villalanka Novitan valikoimaan |
| <b>12</b> | Norjalainen lammastalous tiivistettynä | <b>36</b> | Löytyykö Novitalle villaa?                 |
| <b>16</b> | Scrapie-valvontaohjelman keventäminen  | <b>38</b> | Lammaskin hyppää käskystä                  |
|           |  | <b>40</b> | Suur-Savon Lampurit keritsinkoulussa       |



Kuva: Pia Parikka

# 8

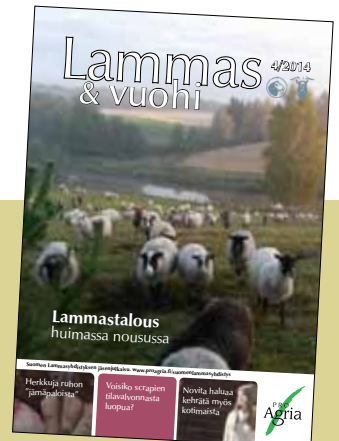
Keinosiemennys on Norjan lammastiloilla arkipäivää.



Kuva: Susanna Nuutinen

# 40

Kerintä perustuu huoltoon ja suunnitteluun



**Tilaushinta:** 69 €/vuosikerta 2014 (5 numeroa), sis. SLY:n jäsenyyden  
**Kannattajajäsenyys:** 300 €/vuosi

**Paino:** T-Print Ky, Hyvinkää  
ISSN 0785-7276

**Toimituksen osoite:**  
Terhi Torikka, Kuutostie 470  
59130 Koitsanlahti

### Päätoimittaja:

Pia Parikka  
Puh. 020 747 2451  
pia.parikka@proagria.fi

### Toimitussihteeri:

Terhi Torikka  
Puh. 040 752 6363  
terhi.torikka@gmail.com

### Ilmoitusmyynti:

Riikka Miikkulainen  
Puh. 040 673 4179  
riikka.miikkulainen@proagria.fi

### Toimituskunta:

Tapio Rintala  
Petri Leinonen  
Timo Heikkilä  
Sebastian Nurmi  
Kaarin Knuuttila  
Juha Annala  
Helinä Leppänen

### Kansikuva:

Sari Jaakola  
**Pikkukuvat:**  
Eila Pennanen  
Novita Oy, kuvaaja:  
Sebastian Nurmi

### Seuraava lehti 9.12.2014

Aineistot 24.10.2014  
mennessä.

# 20

Lammastilojen koko kasvaa. Herrakunnanlammas Oy:n yli 200 uuden katras laiduntaa jokirantoja Perttelissä.



## Oikeus tehdä työtä ilman jatkuvaa epävarmuutta

**V**iime aikoina on konkreettisesti huomattu, että epävarmuus kuuluu osana maatalouteen. Maataloutta harjoitetaan luonnon ehdoilla. Viime kesänä helteisen ja kuivan heinäkuun jälkeen saatiin kahden viikon sateet parhaimpaan puintiaikaan. Markkinariskikin on alati läsnä. Maailmanpolitiikan muutokset näkyvät nopeasti maataloustuote- ja tuotantopanosmarkkinoilla hintojen epävakautena, sen osoitti puolestaan Venäjän tuontikielto.

Maatalouspolitiikka tuo myös oman riskinsä maatalouteen, kun tukijärjestelmät muuttuvat ja rahoitus näyttää vähenevän kausi kaudelta. Maatalouspolitiikan uudistuksen toimeenpano alkaa ensi vuonna. Peruseriaatteet ovat samat kuin ennen, mutta paljon pieniä yksityiskohtia ja tukiehtoja on tullut lisää. Myös tukien haku ja valvonta muuttuvat. Jatkossa kasvulohkot on piirrettävä tukihakemukselle ja saman tuen ehtoja valvotaan useammalla tilakäynnillä. Helpottuuko byrokratia kuten luvattiin? Valitettavasti ei tälläkään kertaa.

**”Viranomaiset tekevät varmasti parhaansa, mutta valitettavasti tieto lainsäädännön muutoksista ei aina kanna viljelijöiden korviin.”**

Ruuantuotannon takana lymyävä säätely koetaan lamaanuttavaksi ja epävarmuus ehtojen täyttymisestä on suurta. Viranomaiset tekevät varmasti parhaansa, mutta valitettavasti tieto lainsäädännön muutoksista ei aina kanna

viljelijöiden korviin. Karvas totuus paljastuu usein vasta täydentävien ehtojen valvonnassa. Seuraamukset pienistä rikkeistä voivat olla euroissa mitattuna kohtuuttomat.

MTK järjesti syyskuun alussa Seinäjoella viljelijäkuulemisen. Vaikka ajankohta osui parhaaseen puintiaikaan, oli paikalla yli 500 viljelijää kertomassa ministerille ja johtaville virkamiehille, mikä maatalouden säätelyssä ei mahdu maalaisjärkeen. Tuki- ja lupaehtojen yhteensovitus on jäänyt usein tekemättä. Tämä näkyy maatilalla kaksinkertaisena työnä. Jokaiselle viranomaistaholle on annettava oma ilmoitus, sillä tieto harvoin kulkee viranomaisten välillä.

Tilaisuuden tavoitteena oli kuvata viranomaisille viljelijälle säädetyjen ehtojen ja vaatimusten kokonaisuus ja valvontaseuraamusten kohtuuttomuus sekä saada konkreettisia lupauksia parannuksista. Tässä onnistuttiinkin, sillä mm. ympäristölupiin luvattiin helpotuksia ja pienistä takaisinperinnöistä luovutaan ensi vuoden alusta. Paljon on kuitenkin vielä työtä jäljellä.

Tilaisuuden päätteeksi laadittiin päättäjille huoneentaulu viljelijöiden oikeuksista. Tauluun koottiin asioita, joiden täyttymisen pitäisi olla itsestäänselvyys ja kansalaisoikeus, mutta valitettavasti näin ei ole maatalousyrittäjän maailmassa.

**Minna-Mari Kaila**  
Maatalousjohtaja, MTK



### KUUSI VILJELIJÄN OIKEUTTA OVAT:

- Oikeus** tehdä työtä ilman jatkuvaa byrokratian aiheuttamaa pelkoa ja epävarmuutta.
- Oikeus** luottaa siihen, että virkamiesten päätökset ovat oikeita.
- Oikeus** yhdenvertaisuuteen, säädösten tulkinnat pitää olla kaikille samat.
- Oikeus** saada lupahakemuksille nopea käsittely, tieto päätösten ja maksatusten aikatauluista sekä tukimaksut maksuun viipymättä.
- Oikeus** edellyttää, että tieto kulkee viranomaisten välillä eikä samoja tietoja kysytä toistuvasti.
- Oikeus** reiluun kohteluun ja oikeus korjata virheet. Seuraamusten pitää olla ymmärrettäviä ja oikeassa mittasuhteessa rikkeen vakavuuteen nähden.

**”Kohtuullista, eikö? Näillä periaatteilla on hyvä jatkaa eteenpäin.”**





## Yrittäjämäisyyttä peliin

**H** Puolitoista vuotta kestänyt si-  
jaisuuteni Simonkadulla vie-  
rähti nopeasti ja on aika palata yrit-  
täjäksi. Minulla kävi hyvä tuuri, että  
sain työskennellä lammastalouden  
edunvalvonnassa aikana, jolloin sek-  
tori on kovassa kasvussa. Kasvu tuo  
tullessaan omat ongelmansa, mutta  
niiden kanssa työskenteleminen on  
huomattavasti miellyttävämpää kuin  
hiipuvan tuotantos suunnan ongelmien  
parissa olisi.

MTK:n lammassaoston sihteerinä  
pääsi tarkkailemaan – ja tekemään –  
alan kehittämistä eturivin paikalta.  
Aktiivinen lammassaosto piti huolen

siitä, että tekemistä riitti.

Tuore Gallup Elintarviketiedon to-  
teuttama maatilojen kehitysnäkymät  
kysely ennakoii lammastalouden voi-  
makasta kasvua. Vuoteen 2020 men-  
nessä lampaanlihan tuotanto voi tut-  
kimuksen mukaan kaksinkertaistua!  
Suomalaisten lampaanlihan kulutus-  
sessa onkin kasvunvaraa. Itsestään  
tämä kasvu ei kuitenkaan tapahdu,  
vaan se vaatii paljon ponnisteluja.

Alan kehittämiskohteita mietit-  
täessä ei voi sivuttaa yrittäjämäisen  
otteen merkitystä. Huolestuneena  
laitoin merkille, että samaisessa ke-  
hitysnäkymät tutkimuksessa lammastalou-

tilat jäivät yrittäjämäisyyttä kysyttäessä  
peränpitäjiksi. Kaikkien ei toki ole  
pakko yrittää maksimoida voittoja,  
mutta viimeistään tilakoon kasvaes-  
sa talouden realiteetit astuvat peliin.  
Uuden – yli sadan uuhun – lampolan  
rakentamisessa tunnuslukujen seuraami-  
nen ja tiukka yrittäjämäisyys ovat  
välttämättömiä. Tähän asiaan panos-  
tamalla voidaan vähentää epäonnistu-  
neita investointeja ja surullisia to-  
sitarinoita maataloudesta.

*Hyvää syksyä kaikille lammastalou-  
den parissa työskenteleville!*

### Suomen Lammasyhdistys r.y. hallitus 2014

**Tapio Rintala**, puheenjohtaja, puh. 0500 257 280, rintala.tapio@gmail.com, Oripääntie 999, 21900 Yläne  
**Timo Heikkilä**, varapuheenjohtaja, puh. 0400 686 616, heikkila.timo@kotinet.com, Arolantie 88, 85200 Alaveska  
Varajäsen: **Leila Niemelä**, puh. 040 570 1599, leila.niemela@kotinet.com, Niemeläntie 41, 68230 Lohtaja  
**Helinä Leppänen**, puh. 050 594 4050, helina.leppanen@luukku.com, Noittaantie 200, 82675 Niirala  
Varajäsen: **Tanja Kostian**, puh. 040 737 3268, kumpusenkaritsa@gmail.com, Kumpusenrannantie 130, 74140 Iisalmi  
**Petri Leinonen**, puh. 040 581 8477, petri.leinonen@elomestari.fi, Mäkikierintie 9, 95520 Tornio  
Varajäsen: **Anne Jurva**, puh. 040 771 3209, janne.jurva@pp1.inet.fi, Kurvilansaarentie 14, 95340 Loue  
**Sebastian Nurmi**, puh. 050 581 0721, studio.sebastian@netlife.fi, Bovikintie 25, 10600 Raasepori  
Varajäsen: **Lauri Leinonen**, puh. 0400 458 286, late@lampuri.fi, Koivusuontie 424, 32300 Mellilä  
**Kaarin Knuutila**, puh. 040 578 6317, knuutila@muhiemenlahtivaja.fi, Ahviontie 260, 46960 Muhniemi  
Varajäsen: **Maaret Berg-Tynkkynen**, puh. 040 5461954, suurtopa@gmail.com, Niukkalantie 1354, 59720 Uukuniemi  
**Juha Annala**, puh. 0400 835 299, juha\_84@hotmail.com, Turppalantie 7, 61500 Isokyrö  
Varajäsen: **Mikaela Ingo**, puh. 044 284 0532, mikaela.ingo@agrolink.fi, Råstvågen 2-4 B 6, 65610 Korsholm  
Yhdistys rekisteröity 27.12.1988.



## Lampurin sähköiset kanavat

SLY:n verkkosivut [www.lammasyhdistys.fi](http://www.lammasyhdistys.fi)  
Eläinvälityskanava [www.lammasnetti.fi](http://www.lammasnetti.fi)  
Keskustelupalsta [lampuri.foorumi.org](http://lampuri.foorumi.org)



Lammasyhdistys Facebookissa



**Uusi jäsenetu  
suoramyyntitiloille:**  
Yhteystiedot  
suoramyyntikarttaan

Tiedustelut: Riikka Miikkulainen  
riikka.miikkulainen@proagria.fi, puh. 040 673 4179

## AITAUSOPAS HUOMIOI PEDOT

Ruotsalaiset ovat julkaisseet uuden käytännönläheisen aitausoppaan, jossa tavoitteena on pyrkiä estämään petovahinkoja aitaustekniikan avulla.

Opas on ruotsinkielinen ja sisältää runsaasti havainnollisia piirroksia ja valokuvia. Viesti erilaisista aitaustekniikoista välitettiin, vaikka ei ymmärtäisikään täysin oppaan tekstisisältöä.

*Stängsling mot stora rovsdjur* -opas on suunnattu erityisesti petoalueiden lampaanomistajille. Tarkoituksena on tarjota tietoa kestävien laidunaitojen rakentamisesta siten, että lampaat pysyvät niiden sisä- ja pedot ulkopuolella.

Opas sisältää ratkaisuvaihtoehtoja haastaviin tilanteisiin, esimerkiksi vedenalaiseen aitaamiseen.

Tutustu oppaaseen:  
[lammasyhdistys.fi](http://lammasyhdistys.fi)



## FOODWEST

### LUOKITUSVALVONTA FOODWESTILLE

Ruohojen luokitus- ja punnitusvalvonta on siirtynyt elokuun alussa Foodwest Oy:lle. Foodwest vastaa myös luokituskoulutuksista. Toiminta on lakisääteistä ja perustuu Mavin valtuutukseen.

Ruholuokitustapahtuu EU-alueella yhtenäisen EUOP-järjestelmän mukaisesti. Tavoitteena on erottaa erilaiset ruhot toisistaan ja määrittellä sekä punaisen lihan että rasvan osuus ruhosta.

Teurasruhoja saa arvostella vain hyväksytyt ruhonluokittajat. Pätevöitymisen edellytyksenä on osallistuminen luokittajakoulutukseen sekä hyväksytyt työnäyte. Skaalalan ja ruhopainojen oikellisuutta seurataan pistokokein.

Aiemmin ruhonluokituksista vastannut Lihateollisuuden tutkimuskeskus lakkautettiin heinäkuun lopussa.



Kuva: Pia Parikka

## PETOELÄINVAHINKOKORVAUSTEN TOINEN ERÄ MAKSUSSA

Maaseutuvirasto on alkanut maksaa petoeläinvahinkokorvausten toista erää 11.9. alkaen. Poro-, viljelys-, eläin- ja irtaimistovahinkojen sekä paliskunnille poikkeuksellisen suurten porovahinkojen korvaamiseen on myönnetty lisämäärärahaa siten, että vuonna 2013 tapahtuneet vahingot voidaan korvata tällä erää 78 prosenttiin asti.

Korvausten ensimmäinen erä maksettiin toukokuussa, jolloin voitiin korvata 44 prosenttia vahingon määrästä. Korvauksia on myönnetty yhteensä noin 7,25 miljoonaa euroa.

Riistaeläimen aiheuttamat vahingot korvataan valtion talousarvion rajoissa. Jos korvausta ei voida maksaa täysimääräisesti, joudutaan jokaiselta vahingonkäräjältä leikkaamaan korvauksia saman verran lukuun ottamatta henkilövahinkoja.

Petovahinkokorvauksia voidaan maksaa karhun, suden, ahman ja ilveksen aiheuttamista vahingoista.



Kuva: kuvituskuvia.blogspot.fi

### Korjaus edellisen lehden taulukkoon

Lammas & vuohi -lehden 3 numerossa julkaistussa taulukossa oli sattunut virhe. Rehuässä lammaskivennäisen osalta sinkin (Zn) kohdalla olivat epähuomiossa kobolttin (Co) tiedot. Sinkkiä on 2 000 mikrogrammaa/kilo.

## LAMMASWIKI KOKOAA LAMMASTIEDOT

Lammastalous on saamassa oman sähköisen tietopankkinsa. LammasWiki-nimellä kulkeva verkkopalvelu kokoaa yhteen alan hajanaista tietoa Wikipedia-toimintaperiaatteen mukaisesti.

Alkuvaiheessa LammasWikiin viedään runsaasti perustietoa lampaista ja lammastaloudessa. Jatkossa käyttäjät voivat lisätä artikkeleita LammasWikiin myös itse. Palvelussa on myös kommentointimahdollisuus.

LammasWikiä työstetään ProAgria Etelä-Savon ja ProAgria Keskusten Liiton yhteisessä Tosilampurin Tietolaari -hankkeessa. Uusi hyötysovellus julkaistaan Valtakunnallisilla Lammaspäivillä Jyväskylässä.

## SARVI TAIPUU KORUKSI

*Heikki Mäkinen* on ryhtynyt valmistamaan ahvenanmaanlampaan sarvista erilaisia koruja ja muita koriste-esineitä. Sarvi taipuu Määtilalla lautasliina- ja huivirenkaiksi, korvakoruiksi sekä avaimenperiksi. Korujen metalliosat ovat hopeaa.

Tuotekehitystä tehdään rohkealla otteella ja jälki on omaperäistä. Määtilan uusin uutuus on komea naulakko, joka valmistetaan lampaantaljasta ja -sarvista.

Tuotteisiin voi tutustua tarkemmin Määtilan verkkokaupassa [toko-obe.fi](http://toko-obe.fi).



## Vuoden 2014 indeksilaskenta-aikataulu:

Uudet BLUP-indeksit lasketaan aina parittomien viikkojen perjantaina. Saman viikon keskiviikkoon mennessä Web-Lampaaseen tallennetut tuotosseurantatiedot ehtivät mukaan indeksilaskentaan.

## SUOMALAISKOIRAKKO SEMIFINAALIIN SKOTLANNIN MM-KISOISSA

Suomalainen koirakko *Heikki Teittinen* ja bordercollie Peppi ylsi semifinaaliin lammaspaimenuksen maailmanmestaruuskisoissa. Joka kolmas vuosi järjestettävät Paimenuksen Maailman mestaruuskilpailut (World Trials) pidettiin syyskuussa Skotlannissa.

Teittinen ja Peppi tekivät historiaa, sillä aiemmin suomalainen koirakko ei ole edennyt semifinaaliin asti. Kovatasoisessa kisassa parin sijoitus oli 31.

Maailmanmestariksi kruunattiin skottilampuri *Michael Shearer* ja Bob. MM-finaali on perinteisesti ollut Brittein saarten voittokulkua. Nytkin sekaan kiilasi vain kaksi norjalaista ja yksi hollantilainen.

Kilpailuihin osallistuu 240 koirakkoa ympäri maailman. Karsinnoista semifinaaliin pääsee 42 ja finaaliin 16 koirakkoa. Suomesta kilpailuihin osallistui kahdeksan koirainen joukkue.



Kuva: Maarit Kyöstilä

Semifinaaliin yläneet Heikki Teittinen ja Peppi.



## Jalostuslampaiden ja vuohien suositus hinnat 2014

### Suomalaiset alkuperäisrodut

4–12 kk ikäiset uuhikaritsat, alkaen 260 €

4–12 kk ikäiset pässikaritsat, alkaen 380 €

Vähintään 1-vuotiaat uuhet, minimihinta 330 €

Vähintään 1-vuotiaat pässit, minimihinta 450 €

### Tuontirodut

4–12 kk ikäiset uuhikaritsat, alkaen 310 €

4–12 kk ikäiset pässikaritsat, alkaen 500 €

Vähintään 1-vuotiaat uuhet, minimihinta 380 €

Vähintään 1-vuotiaat pässit, minimihinta 550 €

Hinnasto on tarkoitettu tuotosseurantatilojen lampaille, joille on tehty tuotosseurannan viralliset punnitukset, UÄ-mittaukset ja eläväEUROP-arvostelu. Lisäksi eläin on rakennearvosteltu. Hinta sisältää lammasneuvojan allekirjoituksellaan vahvistaman Sukutodistuksen. Välityspalkkio 10 %.

Lisähintasuositus 1.10. alkaen on 12 €/kk.

### Jalostusvuohet

2–3 kk ikäiset kuttukilit, alkaen 90 €

4–8 kk ikäiset kuttukilit, alkaen 150 €

Astutetut kuttukilit, alkaen 200 €

Alle 5 kk ikäiset pukkikilit 120 €

Yli 5 kk ikäiset pukkikilit 170 €

Lypsykutut, tuotoksesta riippuen, alkaen 250 €

Vanhemmat pukat, alkaen 300 €

Tinkimaidon hinta (kotoa myytynä), alkaen 1,5 €/l.

### Astutusmaksut

Suositus astutusmaksuksi 10 €/uuhai tai kuttu ja lisäksi hoitomaksu 1 €/päivä uuhesta tai kutusta, joka jätetään vieraalle tilalle astutettavaksi.



# Petoja ja genomijalostusta pohjoismaalaisittain

Ruotsalaiset ja norjalaiset kampailevat mittavien peto-ongelmien kanssa. Erityisesti ahma on vallannut alaa Skandien vuoristossa. Samaan aikaan norjalaiset ovat kaikessa hiljaisuudessa löytäneet suurivaikutteisen sikiävyyseen. Suomenlampaan salaisuus on paljastunut.

## Pia Parikka

**P**ohjoismainen lammaskansa kokoontuu joka toinen vuosi vaihtamaan tietoa ja kuulumisia keskenään. InterNordenin kantavana ajatuksena on tutustua eri maiden lammastalouden erityispiirteisiin, minkä vuoksi tapahtuma kiertää osallistujamaissa. Seuraava InterNorden pyritään järjestämään Grönlannissa.

Tänä vuonna InterNorden oli kutsuttu koolle Norjaan, joka tunnetaan lammastalouden luvattuna maana. Norjassa on 14 000 lammastilaa ja jopa miljoona uuhta. Karitsanlihaa tuote-



Kuva: Pia Parikka

*Kuin kaksi marjaa. Suomen Lammasyhdistyksen puheenjohtaja Tapio Rintala ja HH Embryon markkinointijohtaja Mikko Ranta edustivat Suomea muuten naisvaltaisessa joukossa esimerkillisesti.*

taan maassa 23 miljoonaa kiloa vuodessa. Keinosiemennys on vakiinnuttanut asemansa ja lampaanjalostus on hyvin johdettua ja suunnitelmallista.

Jos meillä Suomessa Lapin laajoilla yhteislaitumilla laiduntaa poro, on lammas Norjan laidunmaiden valtaeläin. Maassa on hyvin vähän peltoa suhteessa kokonaispinta-alaan, mutta lampaiden laiduntamiseen sopivia niittyjä ja vuoristoylänköjä on runsaasti. Jopa metsätalous ja lampaat sopivat luontevasti yhteen, ilmeisesti ikaikaisen ja katkeamattoman yhteislaidunnusperinteen ansiosta.

Norjalaisten lampaiden laumavaisto on heikko. Uuhet ovat levittäytyneet

karitsoineen tasaisesti pitkin maita ja mantuja. Laidunpaineen pistekuormitus on näin alhainen, minkä vuoksi laidunnus on mahdollista myös herkissä kohteissa kuten taimikoissa. Laumavaistoa on saatu heikennettyä jalostuksen avulla. Kuitenkin lyhythäntäiseen tyyppiin kuuluva spael-sau on edelleen voimakkaasti laumautuva rotu.

## Pedot valtasivat Skandit

Useissa InterNordenin puheenvuorossa heijastui yhteinen huoli petojen aiheuttamista vahingoista. Erityisesti ahma, mutta myös susi, karhu ja ilves ovat vallanneet Skandien vuoriston.



Tiukan seulan läpäisseitä keinosiemennyspässejä  
laitumella Staurin asemalla

Petovahinkoja on Suomen lisäksi myös sekä Ruotsissa että Norjassa, jossa katoaa laidunkauden aikana vuosittain 70 000 lammasta.

Ongelmia on erityisesti laajoilla laidunmailla, joilla petoja ei voida sulkea laidunalueiden ulkopuolelle petoaidoilla. Lampaiden paikantamistekniikka eteneekin parhaillaan suurin harppauksin. Kuten meillä myös Norjassa petovahinkokorvauksia maksetaan löydettyjen raatojen perusteella. Erilaiset paikantimet ja seurantalaitteet ovat yleistyneet viime vuosina. Myös niiden hintataso on laskenut vähitellen.

Tekniikkaa hyödynnetään myös yhteislaidunten laidunpaineen seurannassa. Norjalaiset ovat kehittäneet karttapohjaisen sovelluksen, jossa laiduntavien eläinten lukumäärää voidaan verrata alueen kantokykyn. Laitumen potentiaali määritetään lähtötietojen avulla. Esimerkiksi maaston jyrkkyys, korkeus merenpinnasta, maalaji ja kasvillisuustyyppi vaikuttavat laiduntavien eläinten ihannetasoon. Tavoitteena on pitää maisema avoimena ja saada karitsat kasvamaan sekä välttää eroosiota ja loisongelmia.

### Suomenlampaan salaisuus paljastui

Genomitestaus on nykyään arkipäivää norjalaisessa lampaanjalostuksessa. Maan lammastutkijat ovat onnistuneet paikantamaan meillem suomalaisille hyvin mielenkiintoisen geeniparin, jota kutsutaan Finngeeniksi eli Suomi-geeniksi. Kyseessä on suurivaikutteinen geeni, joka vaikuttaa irtoavien munasolujen määrään. Suomenlampaan poikkeuksellisen korkea sikiävyys selittyy juuri tällä supergeenillä.

Norjan päärotu, norjanvalkoinenlammas, on muodostettu keinotekoisesti risteyttämällä erilaisia rotuja keskenään. Myös suomenlammasta on käytetty perustamisvaiheessa nostamaan uuden rodun sikiävyyttä. Suomenlammastausta heijastuu edelleen rodussa, jossa keskimääräinen vuonuekoko on noin kaksi karitsaa. Kolmosia esiintyy yleisesti.

Osa norjalaisista lampureista tyytyisi pienempiin vuonueisiin, sillä uuhien maito ei tahdo riittää luonnonlaitumilla kolmosille. Osa lampureista taas pitää kolmosvuonueista. Kaikki keinosiemennyspässit testataan Finngeenin suhteen, ja tieto genotyypistä julkaistaan vuotuisessa pässikatalogissa. Kasvattajilla on näin mahdollisuus tehdä valintaa isäpässien sikiävyyden suhteen.

**”Seuraava InterNorden pyritään järjestämään Grönlannissa.”**

MAAN PARHAISTA ANTIMISTA

# Täydennä kotoisia rehujasi

## Lammas-Tähti



Tasapainoinen kaurapitoinen täysrehu Lammas-Tähti sopii säilörehu-, kuivaheinä- ja laidunruokintaan. Se käy sekä uuhille, päseille että karitsoille. Tuote sisältää molybdeenia, joka ehkäisee kuparin kasautumista kudoksiin.

**Saatavana:**

40 kg:n säkeissä, 960 kg:n lavoissa ja irttona

**Raekoko:**

säkeissä: 3 mm  
irttona: 4,5 mm

**HUOM!** Ei lisättyä kuparia.

## Lammas-Tähti Kivennäinen



Rakeinen Lammas-Tähti Kivennäinen sisältää runsaasti lampaan tarvitsemia kivennäisiä, hivenaineita ja vitamiineja. Se sopii täydentämään kaikenikäisten lampaiden ruokintaa ympärivuotisesti.

**Saatavana:**

25 kg:n säkeissä, 500 kg:n lavoissa

**Raekoko:**

4,5 mm

**HUOM!** Ei lisättyä kuparia.

Saatavana myös luomulammastreht!

KINNUSEN  
TÄHTI  
REHUT  
★ ★ ★



Murrontie 2  
91600 Utajärvi  
p. 08 514 4700  
www.kinnusenmylly.fi

# Yhteisvoimin ja luonnon ehdoilla

InterNordenin vierailukohteissa nähtiin norjalaisen luonnon erityispiirteiden hyödyntämistä ja niihin sopeutumista apuvälineitä käyttäen.

Teksti ja kuvat **Milla Alanco**  
Asiantuntija, Lammas- ja vuohitilat  
ProAgria Etelä-Pohjanmaa

## Yhteislaitumia ja yhteistyötä



*Punnitus hoidetaan tehokkaasti valokatteella katetussa suojassa*

kauan, systeemiin tulee hälytys, jotta lampuri huomaa tarkistaa tilanteen. Vahinkoja aiheuttavat yleensä ahma tai karhu. Korvausten vuoksi vahingot halutaan aina selvittää nopeasti.

Syyskuulla lampaiden keräily kestää neljä päivää. Apuna käytetään paimenkoiria ja isoa keräilyaitausta. Isommasta aitauksesta lampaat siirretään ryhmissä keskustaan ja siitä lajitellaan pienempiin karsinoihin omistajien mukaan. Lopuksi lampaat punnitaan tila kerrallaan katoksessa, jossa onnistuu 400 lampaan punnitus tunnissa.

Yli 45-kiloiset karitsat viedään suoraan teuraaksi. Niitä on yleensä noin 7000. Loppuja kasvatetaan 2–4 viikkoa. Osa tietysti valitaan myös siitokseen.

Norjassa lampaat saavat laiduntaa melko vapaasti isoilla luonnonlaidunalueilla ja metsälaitumilla. Puutarhat ja viljelypellot aidataan, jos sinne ei haluta lampaita. Isojen teiden varsia on kuitenkin alettu aidata myös, koska halutaan välttää liikenneonnettomuuksia. Valtio tukee aita-hankintoja ja loppu rahoitetaan viljelijäosuuskuntien varoista.

Yhteislaidunalueeseen kuuluu yleensä 10–30 lampuria. Aitaustyöt tehdään talkoilla, joihin osallistuu myös osa alueen omakotiasukkaista. Kokomiskeskukseen, jossa vierailimme, kuului 30 lampaan omistajaa ja 10 000 lammasta.

Lampaat tuodaan laidunalueelle toukokuulla, jolloin osa punnitaan. Tällä alueella petovahingot vaihtelevat 3–8 prosentin välillä. Osalla eläimistä on e-kaulapantakellot seurantaa varten. Jos lampaat ovat paikallaan

3–8 prosentin välillä. Osalla eläimistä on e-kaulapantakellot seurantaa varten. Jos lampaat ovat paikallaan



*Katoksessa sijaitseva punnitusränni.*

**”Aitaustyöt tehdään talkoilla, joihin osallistuu myös osa alueen omakotiasukkaista.”**

# Keinosiemennys rutiinia

Otteadissa, noin puolentoista tunnin ajon päässä Oslost, sijaitseva Staur on yksi Norjan isoimmista keinosiemennysasemista.

Aseman tiinehtyvyytulokset ovat erinomaisia. Tilat siementävät eläimet itse koulutuksen jälkeen ja vuokraavat tai ostavat välineet Staurista. Jalostusjärjestöön kuuluvat lammastilat käyttävät keinosiemennystä vähintään 30 prosentille uuhistaan. Järjestöön kuuluu 29 prosenttia tuottajista ja 45 prosenttia Norjan uuhista.

Pääosin käytössä on pakastettu siemen, mutta lähellä sijaitsevat tilat käyttävät myös tuoretta. Asema hankkii ja testaa pässit. Valintojen tukena käytetään indeksejä ja alueellisia arvostelutilaisuuksia. Asiakkaille lähetetään pässiluettelo, jonka perusteella he tilaavat siementä.

Pässien tuloksia seurataan tarkasti. Mikäli tuottajat eivät sitoudu tuottamaan dataa, eli kirjaamaan tuloksia, ei riittävää määrää dataa välttämättä saada kaikista ominaisuuksista. Tällöin indeksejä ei pystytä luotettavasti laskemaan. Siksi mittareiksi on valittu sellaiset, joita pystytään seuraamaan. Niitä ovat: ruhopainot, ruhonlaatu, vuonuekoko, karitsakuolleisuus, villa, rakenne, uuhien elinikä ja hoidon helppous.

Yksi tärkeimmistä datan tuottajista on teurastamot, sillä teurastiedot hyödynnetään täysin jalostusarvojen laskennassa. Suurin osa karitsoista menee teurastamoon suoraan laitumelta, joten teurastamot hoitavat myös kerinnän ja tilittävät tuottajalle villasta.

**”Suurin osa karitsoista menee teurastamoon suoraan laitumelta, joten teurastamot hoitavat myös kerinnän ja tilittävät tuottajalle villasta.”**



Kesäisin kutut laiduntavat huimassa vuoristomaisemassa

## Maitoa ja maisemanhoitoa

Øivind ja Ragnbild Krogsveen siirtävät vuohensa joka kesä vuoristoon Kvitfjelliin. Siellä vuohet hoitavat maisemaa ja syövät samalla edullista luonnonlaidunta, sillä säilörehun teko on Norjassa kallista. Lisäksi vuohille annetaan täysrehua, jota ilman maitotuotos romahtaisi.

Myös kesätilalle on rakennettu lypsyasema ja maitohuone, joka suomalaisvaatimuksia ajatellen oli varsin vaatimatton. 150 kutun tila tuottaa vuodessa 800 litraa maitoa kuttua kohden.

Rotuja on useita, yleisesti Norjassa on käytössä Norjan vuohi ja ranskalainen Alpine. Krogsveenien mukaan osa uusista tuontitouristeytyksistä on arkoja. Se on eduksi liikenteen väistämässä, koska vuohet saavat kulkea lähes vapaasti. Norjassa on 35 000 lypsykuttua.

**”Osa uusista tuontitouristeytyksistä on arkoja. Se on eduksi liikenteen väistämässä, koska vuohet saavat kulkea lähes vapaasti.”**

Tykkää tai rekisteröidy ja voita!  
500€ lahjakortti

Tuplaa mahdollisuutesi voittaa!  
Arvonta voimassa 30.11.2014 asti.

[www.facebook.com/kotielaintarvike.fi](http://www.facebook.com/kotielaintarvike.fi)

**KOTIELÄINTARVIKE.FI**  
maatila-, ratsu- ja lemmikkitarvikkeiden erikoisliike

System Lahti Oy Puolatie 8 60510 Seinäjoki myynti@kotielaintarvike.fi 06 4787 200



# Automatiikkaa, Greencarea ja laidunnusta vuorilla – norjalainen lammastalous tiivistettynä

Norjassa tehokkuus ja lammastalous kuuluvat yhteen etenkin työajan käytössä ja teurastuksissa. Vuoristoalueilla karitsat myös kasvavat nopeasti.

Teksti ja kuvat **Anna Kortekangas**  
koulutussuunnittelija, Ahlman

**N**orjalaiset lammastilat hyödyntävät runsaasti automatiikkaa. Seikka nousi esiin jo Potkua lammaspisnekseen-hankkeen matkan alussa.

”Jaan säilörehun noin 500 eläimelle 20 minuutissa kipeämällä katossa kulkevaan kiskokuljettimeen, jonka pihtien avulla haen pyöröpaalin oven-

suusta ja siirrän paalin pyöröhäkkeihin sekä samalla tavalla hoidan myös kuivituksen”, isäntä *AlfBernbard* kertoi tilallaan Redalessa.

”Automatiikkaan panostaminen on mahdollistanut sen, että työskentelen tilan töiden ohessa lähiohitajana”, hän jatkaa.

Kysyttäessä tilan työvoimatarpeesta, Alf vastaa: ”ympärivuotisesti yksi työntekijä ja lisäksi karitointiaikana kaksi kausityöntekijää, koska karitointeja voi olla peräti 40 vuorokau-

desa”. Norjalainen lammastalous tukeutuu pitkälti laidunkauteen eli karitsat syntyvät pääasiallisesti keväällä ja kasvavat täyteen kokoonsa laitumella. ”Parhaiten karitsat kasvavat ylhäällä vuorilla ja puolestaan huonoiten lähimpänä merenpintaa sijaitsevilla laitumilla. Huonoimmilla alueilla kasvaneita karitsoita joudutaan lisäruokkimaan sisällä ennen teurastamolle lähtöä, jotta tavoiteltu vähintään 16 kilon teuraspaino saavutettaisiin”, Alf kertoo.

*Belsheimin lammas- ja vuohitilalla erityislapsset saavat puuhastella tilan töissä isäntäväen kanssa ja ihailia samalla upeita maisemia sekä tehdä retkiä tunturiin (vas.)*

*Kåre Maehlum lampola on toiminut ennen sikalana. Kåre päätyi ns. ritiläpalkkilampolaan saneerauksen yhteydessä. Karkearehu lampaille jaetaan käsikäyttöisen automaattikan avulla ja jako tapahtuu hetkessä (oik.)*

## Lammastilat mukana greencaressa

GreenCare-toiminta on Norjassa vakiintunutta. Tämä näkyy muun muassa siinä, että kunnat ovat solmineet yhteistyökuvioita maatalojen kanssa GC-toiminnan harjoittamisesta.

Eräs tuottaja kertoi kunnan maksavan hänelle 40 euroa tunnilta. Viikotkasolla tulo on hänen tilallaan noin 960 euroa.

Belsheimin lammas- ja vuohitilalla GC-toimintaa on toteutettu jo usean vuoden ajan. ”Erityislapsia meillä käy lähes joka arkipäivä eli he saapuvat suoraan koulusta meille, tekevät läksyt kanssamme, syömme yhdessä ja he osallistuvat kanssamme myös eläinten hoitotöihin”, Belsheimin emäntä kertoo.

Yhtenä toteutusmuotona Vågån kunnassa on dementiavanhusten päivätoiminta, jota pyöritetään entisen maatalousoppilaitoksen ja nykyisen maatalon tiloissa. Kunta vuokraa tiloja ja kolme kunnan palkkalistoilla olevaa henkilöä työskentelee dementiavanhusten kanssa. Samassa pihapiirissä toimii myös lastentarha ja sen läsnäoloa on hyödynnetty oivallisesti sukupolvien välisen kanssakäymisen toteuttamisessa. Kokemukset dementiavanhusten päivähoidosta ovat erittäin positiivisia. Kunta on laskenut säästävänsä dementiavanhusta kohti noin 94 000 euroa vuodessa, kun vanhuksen laitoshoidtoa voidaan siirtää päivätoiminnan avulla vähintään puolella vuodella. Suomeen verrattuna Norjassa ei silminnähden ole niin tiukkoja kriteerejä esimerkiksi tilojen esteettömyyden suhteen. Viidelle dementiavanhukselle pihapiirissä oli pieni perinteinen mökki, jonka va-



rustelutaso ei missään nimessä ollut päätä huimaava.

## Vuohenlihan ilmakeivausta

Lammastilojen lisäksi Norjassa on useita vuohitiloja, joissa maidon ohella hyödynnetään myös liha muun mu-

assa ilmakeivaamalla. Ilmakeivausta harjoittaa myös *Håkon Gjelstad*, joka on yksi vuohitilallisista, jotka osallistuivat ilmakeivaatun vuohenlihan E.coli tutkimukseen. Tutkimuksen avulla selvisi, että ilmakeivausta vuohenlihasta ei löydy E.colia ja

KÄÄNNÄ

## NORJALAINEN LAMMASTALOUS TIIVISTETTYNÄ

Lammastiloja: 14300

Eläinmäärä: sisäruokintakaudella 1 miljoona, laidunkaudella 3 miljoonaa

Keskimääräinen uuhiluku tilalla: 70

Yli 100 uuhia tilalla: alle 25 % lammastiloista

Suurin tila: 800 uuhia

Lampaanlihan tuotto vuodessa: 1 milj. kg, josta luomua 2,3 % (23000 kg)

Lampaanvillan tuotto vuodessa: 4 milj. kg

Keskimääräinen teurastusikä: 160 päivää

Keskimääräinen päiväkasvu: 279 g

Yleisimmät lammasrodut: norjan valkoinen lammas ja spaelsau

Syntyneiden karitsoiden määrä per uuhi: 2,07

Elävät karitsat per uuhi: 1,98

Elävät karitsat syksyllä per uuhi: 1,6

näin sitä on turvallista markkinoida kuluttajille. Gjelstadin vuohitila toimii vuosittain kahdessa paikassa, sillä laidunkauden ajaksi koko perhe muuttaa ylös vuoristoon kesäpaikkaansa. Vuohien lypsy hoituu myös kesäpaikassa ja meijeriauto noutaa tuttuun tapaansa maidon myös sieltä, koska se on perheen virallinen kotiosoite laidunkaudella.

## Teurastus keskittynyt

Natura sa Rudshögda on suurin norjalainen teurastamo, jonka ”lammaslinja” toimii vuosittain kuuden viikon ajan. Tuona aikana ehditään teurastaa 80 000 karitsaa. Vierailumme osui viimeiseen mahdolliseen ajankohtaan, sillä menossa oli lampaiden teurastuksen viimeinen päivä syksylle 2013. Eryityistä ”lammaslinjassa” muihin teurastamon linjoihin verrattuna on, että linjalla työskentelevät henkilöt eivät ole teurastamon vakituista henkilöstöä vaan heidät on kerätty eri maisista erityisosaamisen perusteella, jotta linjan toiminta olisi mahdollisimman tehokas. Esimerkiksi kaksi raavasta skottimiestä irrotti linjalla taljoja koko kuuden viikon jakson ajan.

Keskimääräisen norjalaisen karitsan teuraspaino on 19,7 kiloa, se kuuluu lihakuudeltaan luokkaan R- ja rasvaltaan 2-luokkaan. Teurastamotoiminta on Norjassa keskittynyt suurelta osin isoihin teurastamoihin. Maassa on vain 20 pienteurastamoita.

Karitsanlihasta teurastamot maksavat lampureille noin 6 euroa kilolta. Karitsanlihan lisäksi teurastamolla on merkittävä rooli myös villaketjussa, koska teurastamon toimesta lampaita käydään keritsemässä tai vähintään villa haetaan teurastamon toimesta ja lajitellaan lähetettäväksi eteenpäin Englantiin. Osa Englantiin lähetetystä villasta palaa takaisin Norjaan, mutta merkittävä osa siitä myydään suoraan Englannista ostajille. Norjalainen villa on ympäri maailmaa ”käsité”, mutta sen näkymättömyys Norjassa oli yksi suurimmista yllätyksistä. Tuotantotutkien muodossa villaa kuitenkin arvostetaan eli sen tuottamisesta maksetaan lampureille.

## Norjassa Animalia neuvoo

Animalia on Norjan kansallinen tuo-

tantoeläinten terveyden- ja hyvinvoinnin neuvontayritys, jonka yksi tehtävä on tutkia ja välittää tutkimustietoa tilallisille käytännönläheisten toimintatapojen kautta. Toimintasektoreita on useita ja osa niistä ulottuu myös ihmisravitsemuksen ja ruokaturvallisuuden puolelle. Lampaiden osalta Animalia ylläpitää muun muassa terveystaalia, jonka kautta kaikkien eläinten tiedot siirtyvät lammasketjun eri toimijoille.

Animalian palveluksessa työskentelevä *Marit Lystad* kertoi norjalaisesta lammastuotannon seurantaohjelmasta ja sen eri työkaluista. ”Ohjelman avulla lampuri voi muodostaa tilastaan erilaisia analyysejä ja verrata niitä oman maakuntansa tai koko maan lammas-tilojen lukuihin. Tämä auttaa lampuria seuraamaan oman tilansa tuloksia ja havaitsemaan asioita, joihin hänen olisi hyvä kiinnittää huomiota toiminnan kehittämiseksi.”

Lammastilojen neuvontatyötä tilatasolla tekevät paikalliset eläinlääkärit sekä teurastamoiden edustajat. Heidän tausta- ja etätukenaan toimivat Animalian kolme lammassektorin työntekijää. Erikoiseläinlääkäri *Lisbeth Hektoen* on yksi heistä. Hän kertoi sorkkamädän olevan yksi uusimmista lammastalouden vitsauksista Norjassa. Sen epäillään tulleen maahan

ulkomaisten ostoeläinten mukana. Sorkkamädän yleisyyden ja syiden kartoittamiseksi on käynnissä projekti. ”Jalkaongelmille altistavat myös ritiläpalkit, jotka ovat yleisiä Norjassa, koska riittävä kuivikkeen saaminen on haasteellista”, Hektoen jatkaa.

## Korkea karitsakuolleisuus

Ahkera karitsoiden laiduntaminen tappaa peräti 10 prosenttia Norjan karitsoista (kokonaiskaritsakuolleisuus peräti 18 %). Yleisin kuolinsyy ovat taudit ja joillakin laitumilla jopa ravinnon vähyys, petoja unohtamatta. Karitsakuolleisuuden vähentämiseksi lampurit on ohjeistettu tekemään joka viikko laiduntarkastuksia, joissa apuvälineinä käytetään nykyään paikannusjärjestelmää ja älypuhelinia.

Vakavista eläintaudeista puhuttaessa esille tuli, että viimeisin lampaiden scrapie-tapaus on vuodelta 2009, mutta Norjassa tavataan vuosittain scrapien muotoa Scrapie Nor 98. Jos tilalta löydetään Nor 98, eläimiä ei suoraan lahdata vaan tila saa erityisohjeet eläinkaupan suhteen.

*Matka toteutettiin 29.10.–1.11.2013 Potkua lammaspispnekseen -hankkeessa, jonka toteuttajana toimii Ahlmanin koulun Säätiö, [www.ahlman.fi/potkua\\_lammaspispnekseen](http://www.ahlman.fi/potkua_lammaspispnekseen)*

## MIELENKIINTOISIA LINKKEJÄ

[www.nsg.no](http://www.nsg.no)

Norjan lammas- ja vuohiyhdistys, löytyy osittain englanniksi asiaa

[www.fatland.no](http://www.fatland.no)

Tietoa villasta/karitsanlihan hinnoista, myös englanniksi. Kyseessä pitkän linjan norjalainen perheyryitys, jonka villankäsittely todella runsasta. Tänä vuonna kansallisissa kerintäkoissa peräti neljä ensimmäistä sijaa meni yrityksessä työskenteleville keritsijöille.

[www.karinflatoyvarstad.com/23274593](http://www.karinflatoyvarstad.com/23274593)

Norjalainen tunnettu käsityötaitelija Karin Svarstad Flatøy järjestää joka kesä erilaisia käsityökursseja ja villa on hänen tärkein raaka-aineensa.

[www.raskfisk.no](http://www.raskfisk.no)

Valdersin alueella järjestetään ko. nimeä kantava maailmankuulu ”ruokafestivaali” kesäisin, joka kerää noin 25 000 kävijää.

[www.animalia.no](http://www.animalia.no)

Norjalainen tuotantoeläinten terveydenhoito- ja neuvontayritys, jonka sivuilta löytyy paljon mielenkiintoista asiaa.

[www.fotrate.no](http://www.fotrate.no)

Asiaa Animalian toteuttamasta lampaiden jalkaterveysprojektista.

# Ammattilaisen valinta! Lampaiden kerintään ja sorkkien hoitoon



Huolto- ja teroituspalvelut

Huolto- ja teroituspalvelut kerintäkoneille ja tarvikkeille!

Rantsilta kaikki tuotteet helposti ja vaivattomasti kotiovellesi!



## rantsi

Aesculap-trimmereiden yli 100 vuoden historia takaa tarkkuuden ja laadun. Nämä leikkurit on suunniteltu kestävästi päivittäistä työskentelyä ja ammattilaisten kovaa käyttöä.

Felcon sorkkasakset on suunniteltu yhteistyössä lammaskasvatustieteiden kanssa! Erinomainen leikkutehokkuus ja ergonominen muotoilu.

Rantsi, Honkasaarentie 98, 32200 LOIMAA, Finland - puh. 040-8355233 www.rantsi.fi - janne.makelainen@rantsi.fi



## LAMMASVAAKA



Kysy tarjous!

Helppo käyttää, myös yksinpunnitus. Monipuolinen tiedonsaanti. Myös edullinen vuokrausvaihtoehto.

**VAAKATALO OY**  
**SCALESHOUSE**

Vaakatalo Oy, Lukinkatu 10, 33580 Tampere  
puh. 0207 7351 500 tai 0400 709 867, tom.isaksson@vaakatalo.com

**OSTETAAN LAMMASTA JA KARITSAA.**  
Myös rahtiteurastus ja leikkuu.



**Tilateurastamo Kouvola**  
www.muhniemenlahtivaja.fi  
puh. 040 578 6317

**Retronik-lammaskalusteet**  
**Ne Suomessa valmistetut**

- Pyöröpaalihäkit
- Käsittelyaidat
- LAIDUNKATOKSET
- Väkirehukourut
- Hoito-, eläin- ja karitsaportit
- Rännityslaitteet
- Uimuri juomakupit + Suojakaaret



**Katso esittelyvideo:**  
Lammasyhdistys/jalostus  
Olemme mukana valtakunnallisilla lammaspäivillä. Tee ennakkotilaus nyt!

**Retronik Ky**  
Raija 040 7022 162  
Reino 050 521 0082  
rareko105@gmail.com

**REHU-ÄSSÄ OY**

- **LAMMASKIVENNÄISIÄ** myös luomutuotantoon hyväksytyt.
- **NUOLUKIVET** myös luomutuotantoon hyväksytyt.

**POHJANMAAN REHU-ÄSSÄ OY**  
PUH: 06 344 4433  
FAX: 06 344 4432  
email: rehuassa@qnet.fi

# Voisiko lampaiden scrapie-taudin tilakohtaista valvontaa Suomessa vähentää?

Evira esitteli keväällä seminaarissa riskinarviointia, jolla on tarkoitus osoittaa scrapie-taudin riski lampailla Suomessa merkityksettömäksi. Arvion oli tilannut maa- ja metsätalousministeriö ja se laadittiin kansainvälisen eläintautijärjestön (OIE) standardien mukaan. Mikäli EU:n komissio katsoo, että riskinarvioinnissa käytetty aineisto on riittävää, Suomen kansallinen scrapie-valvontaohjelma saattaa keventyä tilakohtaisen valvonnan osalta.

**Lammaslääkäri,**  
Lammasmaailma Oy

**S**crapie on lampailla ja vuohilla esiintyvä hitaasti etenevä keskushermoston tauti. Se kuuluu tarttuviin spongiformisiin enkefalopatioihin (TSE), jotka johtavat aivokudoksen rakkulaiseen rappeutumiseen ja sairastuneen eläimen kuolemaan. Tällainen tauti on myös mm. BSE, jonka vastustaminen juuri johti nykyisenlaisten TSE-tautien valvontaohjelmien syntymiseen vuosituhanen vaihteessa. Scrapie-tautia esiintyy maailmanlaajuisesti ja se on tunnettu jo yli 250 vuoden ajan. Scrapien tarttumista ihmiseen ei ole näyttöä. Suomessa tautia on todettu vuohissa vuonna 2005; kaikki neljä tartunnan saanutta vuohta olivat alun perin kohtoisin samalta tilalta.

Lampaillakin kuitenkin todetaan scrapielle läheistä ns. epätyypillistä scrapieta (Nor98), joka tarttuu huonosti. Onkin mahdollista, että tauti johtuu satunnaisesta prionigeenin muutoksesta. Vuosina 2004–2013 tautia todettiin yhteensä 10 lampaassa ja 5 vuohessa. Tapaukset tulevat ilmi kansallisen valvontaohjelman näytteenoton kautta.

## Valvontaohjelma

Kansallinen scrapie-valvontaohjelma koostuu kolmesta elementistä, joiden tarkoitus on toisaalta havaita seurannassa tauti mahdollisimman herkästi, toisaalta katkaista taudinaiheuttajien kierto eläinperäisestä riskimateriaalista rehuihin. Tähän tähtäävät ns. TSE-riskimateriaalin poisto teurastamoilla ja lihaluujauhon käytön kieltäminen

elintarviketuotantoon käytettävillä eläimillä. Näiden lisäksi ehkäistään kansallisiin lisävakuuksiin perustuvilla terveysvaatimuksilla tartunnan maahantuloa eläinten, eläinten sukuelinten ja alkioiden mukana.

Suomessa on jo vuosia tutkittu hermosto-oireiset lampaat ja vuohet scrapien varalta. Teurastetuista eläimistä on tehty scrapie-seuranta vuodesta 1995 vuoteen 2007. Vuonna 2002 käynnistettiin EU-laajuinen itsestään kuolleiden ja teurastettujen yli 18 kuukauden ikäisten lampaiden ja vuohien seurantaohjelma, jonka tarkoituksena

senttia (95 %:n varmuudella). Tämä olisi kansainvälisen eläintautijärjestön (OIE) mukaan muiden toteutettujen riskinhallintatoimenpiteiden rinnalla osoitus merkityksettömästä riskistä.

Riskinarvioinnissa kerättiin tietoa eri-ikäisten eläinten vuosittaisista määristä. Määrät saatiin lammasta ja vuohirekisteristä, vanhimmat tiedot maaseutuelinkeinorekisteristä. Seurantanäytteinä hyödynnettiin edellä kuvattua kansallisen valvontaohjelman yhteydessä kerättyjä keskushermostonäytteitä. Vaikka tautia ei siis ole lampaissa todettu, oli työssä arvioita-

## ”Maa- ja metsätalousministeriö on alkukesästä esittänyt EU-komissiolle, että Suomi voisi luopua tilakohtaisesta valvontaohjelmasta.”

oli selvittää scrapien esiintyvyyttä EU-maissa. Heinäkuusta 2007 seuranta on painottunut Suomessa kaikkiin raatokeräilyalueella kuolleisiin tai lopetettuihin yli 18 kuukauden ikäisiin vuohiin ja lampaisiin. Tilakohtainen scrapie-valvontaohjelma käynnistyi Suomessa vuonna 1997 ja on ollut pakollinen kaikille yli 20 uuhun ja/tai kutun tiloille. Vuoden 2014 alusta tilakohtaiseen ohjelmaan liittyminen on ollut vapaaehtoista. Pakollista se on ainoastaan tiloille, joista viedään jalostukseen tarkoitettuja lampaita ja vuohia tai niiden alkioita tai sukuelimiä toisiin EU-maihin.

## Riskinarviointi

Maa- ja metsätalousministeriön tilaaman riskinarvioinnin tarkoitus oli selvittää, onko scrapie-taudin esiintyvyys lampailla ollut Suomessa vuosina 2006–2012 vuosittain alle 0,1 pro-

va toteutetun valvontaohjelman herkkyyttä löytää luotettavasti niinkin pieni esiintyvyys kuin 0,1 prosenttia. Koska suomalainen lammastaloustalotus on varsin pieni, jouduttiin vertailua tekemään vastaavanlaisten seurantaohjelmien löydöksiin maissa, joissa niin lampaiden määrä kuin scrapie-taudin esiintyvyys ovat suurempia. Riskinarvioinnin johtopäätöksenä päädyttiin siihen, että todennäköisyys sille, ettei suomalainen valvontaohjelma löytäisi yhtään infektoitunutta eläintä vaikka niitä olisi, on selvästi alle 5 prosenttia. Tämän perusteella valvontaohjelma olisi riittävän herkkä osoittamaan OIE:n määritelmän mukaista mitätöntä riskiä. Maa- ja metsätalousministeriö on siten jo alkukesästä esittänyt EU-komissiolle, että Suomi voisi luopua tilakohtaisesta valvontaohjelmasta.





## RuTaLa – Ruokinta Taulukko Lampailla

RuTaLa syntyi alkukesästä Ahlmannin Potkua lammaspisnekseen -hankkeessa. Tavoitteena oli luoda yksinkertainen ja selkeä työkalu, jonka avulla lampuri pystyy itse suunnittelemaan katraansa ruokintaa.

### Maarit Äärilä

**R**uTaLaa voidaan käyttää myös aloittelevien lampureiden opetuksessa. Se on nimensä mukaisesti taulukko, eli exel-pohjainen taulukkolaskelma. Se ei ole tietokoneohjelma, joka antaisi valmiin suunnitelman napin painalluksella sen jälkeen, kun lähtötiedot on syötetty. Periaatteessa RuTaLan perusteella pystyisi osaava it-insinööri sellaisen rakentamaan, mikäli jostain löytyisi riittävästi sekä tietoa että yhteisymmärrystä kaikista niistä ruokinnan reunaehdoista, joita toimivan ja taloudellisen ruokinnan suunnittelu lammastilalla vaatii. Lisäksi tietenkin tarvittaisiin myös rahoitus tälle projektille. Lopputulos olisi kuitenkin todennäköisesti huomattavasti rajoittuneempi ja kömpelömpi, kuin mihin osaava lampuri RuTaLan avulla itse kykenee.

### Neljä taulukkoa

RuTaLa koostuu neljästä exelin lasentataulukosta: rehut, rehujen vertailukaaviot, aikuiset ja karitsat. Suunnittelu aloitetaan kirjoittamalla käytettävien rehujen rehuarvot Rehut-tilukkaan. Opetuskäytössä rehuarvot voidaan ottaa suoraan MTT:n rehuarvotaulukosta. Tilakäytössä parhaaseen lopputulokseen päästään, mikäli käytetään analyysituloksia tilan omista rehuista. Kun kaikki rehuarvot on tallennettu, voidaan rehujen ominaisuuksia vertailla Rehujen vertailukaaviossa. Suunnitelman tekovaiheessa vierailu tällä sivulla antaa kätevästi vinkkiä, mikä rehuista täydentäisi parhaalla tavalla rakentumassa olevaa rehuannosta.

Varsinainen ruokinnan suunnittelu aloitetaan Aikuiset-tilukosta. Ensimmäiseksi tallennetaan haluttu suunnittelukauden pituus ja suunnit-

teltu karitsointiaika. Ruokintakausi- en pituudet ovat vakioita, joiden perusteella taulukko laskee, koska eri kaudet alkavat. Taulukolla voi tehdä enintään vuoden pituisen ruokintasuunnitelman. Kesäkausi kannattaa ottaa mukaan suunnitelmaan, jotta realisoituu, kuinka paljon laidunta katraalle tulee kesän ajaksi varata.

### Monelle ryhmälle kerralla

Mikäli tilalla on useampia ruokintaryhmiä, RuTaLa taipuu osaavissa käsissä kaikkien tilan ryhmien yhtäaikaisen suunnitelman tekoon. Kun muistaa käydä lisäämässä Rehut-tilukkaan uusien luotujen taulukkojen rehukulutuksen, pystyy seuraamaan kaikkien ryhmien kokonaisrehuntarvetta suunnitelmakauden ajalta. Kaikissa ruokintataulukoissa käytettyjen rehujen kokonaiskulutus näkyy Rehut-

KÄÄNNÄ

taulukossa sekä kiloina että euroina. Perus-RuTaLassa on käytetty 70-kiloisen uuhien ja 80-kiloisen päässin ravinnontarpeita puhtaasti sellaisina, kuin ne MTT:n julkaisemista taulukoista löytyvät. Käyttäjää voi muuttaa näitä normeja vapaasti lampaidensa tarpeita vastaaviksi.

Karitsat-taulukossa suunnitellaan karitsoiden ruokinta. Karitsoiden syntymäaika kopioituu sinne automaattisesti Aikuiset-taulukosta. Halutesaansa käyttäjä voi muuttaa päivämäärän myös toiseksi. Ruokintajaksojen pituudet taulukko laskee kasvunopeuden perusteella. Sen voi syöttää gramman tarkkuudella. Perus-RuTaLassa on käytetty karitsoiden kasvunopeutena 200 g/pv. MTT:n taulukosta löytyvät ruokintanormit myös 300, 400 ja 500 g/pv kasvaville karitsoille.

### Riittäisikö karkearehu?

Varsinainen ruokinnan suunnittelu tapahtuu kummassakin taulukossa samalla ”optimoi ihan itse -menetelmällä”. Kunkin ruokintajakson kohdalle syötetään rehuja siten, että normit täyttyvät. Käytännössä kannattaa aloittaa kokeilemalla ensin, saisiko lampaat ruokittua pelkällä karkearehuilla niin,

että energiaa ja valkuaista tulee riittävästi. Jos syöntikyky tulee vastaan, vähennetään karkearehun annosta ja lisätään väkirehuja. Yksi vaihtoehto on optimoida annoksen energiamäärä lisäämällä siihen pelkkää viljaa. Kun näin on löydetty suunnilleen sopiva väkirehumäärä, tarkistetaan, riittääkö valkuaisen määrä. Seuraavaksi korvataan osa viljasta valkuaisrehulla.

Kuten kaikki teoriaan perustuvat taulukot, RuTaLakaan ei anna lopullista ja oikeaa ohjetta siihen, kuinka tilan lampaista tulee ruokkia. Se antaa kuitenkin hyvän pohjan sen arviointiin, miten kotoiset rehut riittävät sekä määrän että koostumuksen suhteen ja mitä niiden lisäksi täytyisi rehukaupasta käydä ostamassa. Käytännössä ruokintaa joutuu kuitenkin toteuttamaan sananmukaisesti sormituntumalla. Lampaista tulee kuntoluokitaa säännöllisesti ruokintakauden aikana ja tehdä sen perusteella korjauksia ruokintaan.

### Ensi tavoite, sitten suunnitelma

RuTaLasta voi tallentaa omalle koneelleen useita eri versioita. Edellisen vuoden versioita voi helposti käyttää uuden suunnitelman pohjana päivit-

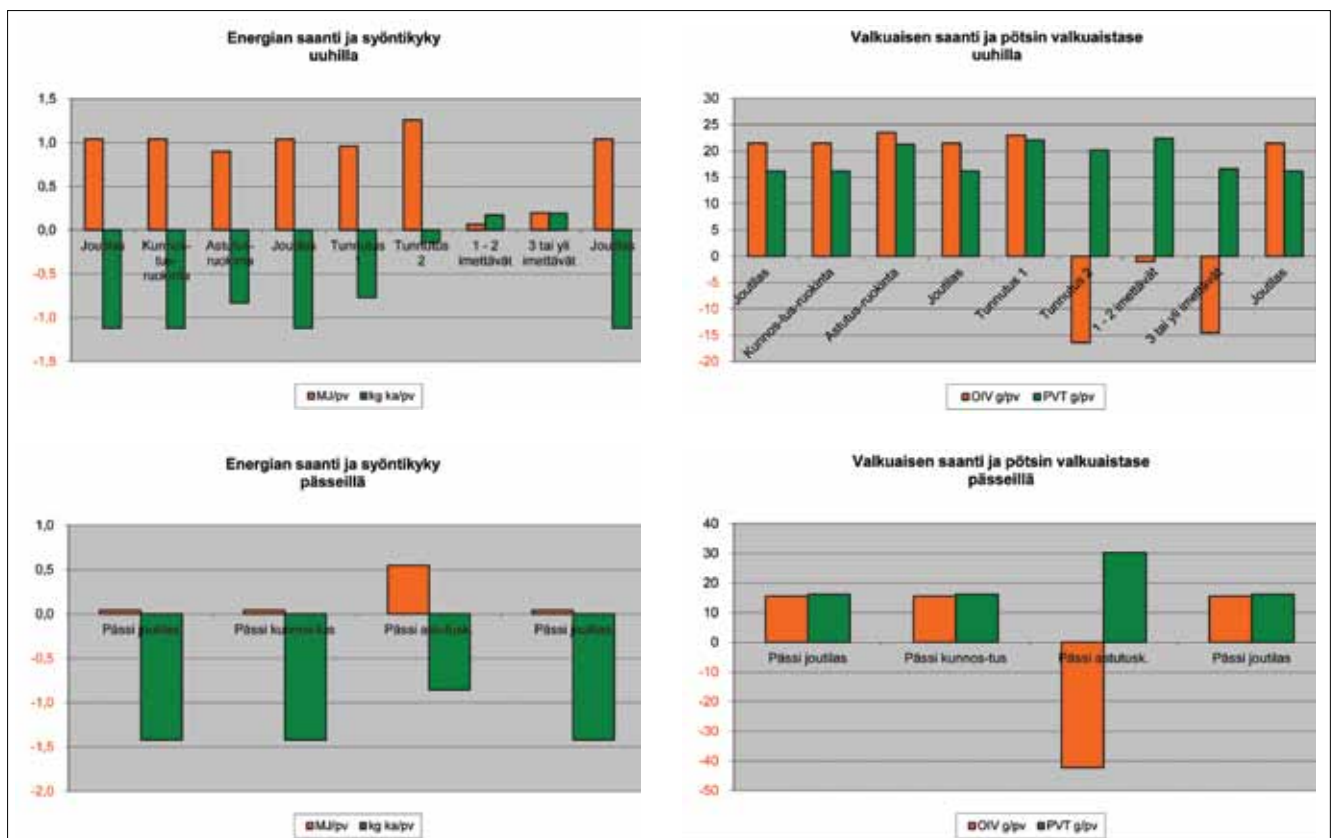


Kuva: Maarit Äärilä

Maarit Äärilä halusi juttuun kuvan, joka ei suosi mitään rotua, kuten ei RuTaLa:kaan. Roduttoman lampaan on taiteillut Juuso Äärilä.

tämällä siihen uudet rehuarvot.

Laatuajattelun mukaisesti toimivalle lampurille RuTaLa on oiva apu. Ensin asetetaan tavoite jonka toteuttamiseksi tehdään suunnitelma. Suunnitelman toteutumista seurataan, mielellään jo matkan varrella, ja seuranta-tietojen perusteella tehdään muutoksia suunnitelmaan. Lampuri voi esim. tallentaa toteutuneen ruokinnan rehut taulukkoon ja tutkia sen avulla, mikä on omien uuhien syöntikyky. Seuraavana syksynä hän voi sitten korjata



taulukon normit omasta katraastaan saamansa tiedon perusteella.

## Ilmaiseksi Facebookista

RuTaLan voi hankkia ilmaiseksi itselleen liittymällä Facebookissa ryhmään nimeltä RuTaLa. Taulukon sekä käyttöohjeen voi ladata sieltä omalle koneelle. Ryhmä on suljettu, ja ylläpitäjänä, ainakin toistaiseksi, toimii allekirjoittanut. Teen työtä täysin talukoilla ja harrastuspohjalla, joten olkaa kärsivällisiä, jos en heti samana päivänä ehdi hyväksyä pyyntöänne päästä ryhmän jäseneksi.

Tavoitteena on, että tästä ryhmästä muodostuisi avoin ja suvaitsevainen keskustelufoorumi, jossa kaiken kokoisten ja rotuisten katraiden ruokijat jakaisivat omia kokemuksiaan RuTaLan käytöstä. Aluksi keskustelu saattaa ja saakin olla keskustelua siitä, miksi soluun Aikuset1B77 ilmestyy pelkkää risuaitaa. Myöhemmin olisi hyvin mielenkiintoista nähdä siellä myös keskustelua siitä, mikä olisikaan oikea ruokinnan taso tunnutettavalla suomenlampaalla tai millaisella kivennäisruokinnalla on ruokittu apilasälöhöhua syöviä texel-uuhia. Kukaan ei myöskään kiellä linkittämästä sinne mielenkiintoisia tutkimustuloksia maailmalta.

RuTaLa on tehty hankerahoituksella ja on siten ilmainen taulukko. Se on tarkoitettu toimimaan avoimen lähdekoodin perusteella, eli on sallittua ja myös suotavaa, että ne, jotka osaavat, tekevät siihen omia lisäyksiään. Sekä omia ruokintasuunnitelmiaan, että näitä omia, kehittyneempiä versioitaan, voi jakaa myös muiden käyttöön tuolla sivustolla. Joku voi tietysti kysyä, miksi jakaisi ilmaiseksi muille jotain, jonka on työllä ja tuskalla saanut luotua. Vastaus on yksinkertainen: Jos haluaa saada, on pakko antaa. Harva meistä on niin täydellinen, ettei voisi oppia jotain

toisten aikaansaannoksista. Reilun pelin hengessä on silloin myös oltava valmis jakamaan omia aikaansaannoksiaan muille.

## Koulutusta saatavilla

RuTaLaa ei saa myydä, ei edes sen pohjalta rakennettuja kehittyneempiä versioita. Neuvoja sen tekemiseen sen sijaan saa myydä. Jos RuTaLa ei pelkien netissä olevien ohjeiden perusteella aukene, voin korvausta vastaan käydä pitämässä koulutustilaisuuden, jossa ohjaan kädestä pitäen RuTaLan tekoa. Parhaiten tavoittaa sähköpostilla [maarit.aarila@elisanet.fi](mailto:maarit.aarila@elisanet.fi).

## Ostamme kaikenikäisiä lampaita ja vuohia teuraaksi ympäri vuoden.

Teurastus, lihanleikkaus ja tyhjiöpakkaus myös rahtityönä

**Lallin  
Lamma**

Lallin Lammas Oy  
Mikolanlenkki 80, 27730 TUISKULA  
Puh. 02 554 6273. Faksi 02 554 6290.  
[lallin.lammas@lallinlammas.inet.fi](mailto:lallin.lammas@lallinlammas.inet.fi)

**Lammas  
& vuohi**

## PALVELUKORTTI

- Uusi lehtitilaus** 69 €/vuosi
- Lehtitilaus ja kannattajajäsenyys** 300 €/vuosi
- Perhejäsenyys ilman lehtitilausta** 20 €/vuosi
- Osoitteenmuutos**
- Tilauksen peruutus**

Lammas & vuohi lehti on alan ammattilaisille suunnattu erikoisjulkaisu, joka ilmestyy viisi kertaa vuodessa. Suomen Lammasyhdistyksen jäsenyys sisältyy Lammas & vuohi -lehden tilaushintoihin.

Nimi \_\_\_\_\_

Osoite \_\_\_\_\_

Vanha osoite \_\_\_\_\_

Puhelinnumero \_\_\_\_\_

Sähköposti \_\_\_\_\_



## Suomen Lammasyhdistys

ProAgria Palvelukeskus

PL 251

01301 Vantaa



## Sähköiset tilaukset:

[raili.lindblad@proagria.fi](mailto:raili.lindblad@proagria.fi)

**Päätoimittaja:** Pia Parikka, puh. 020 747 2451, [pia.parikka@proagria.fi](mailto:pia.parikka@proagria.fi)  
**Toimitussihteeri:** Terhi Torikka, puh. 040 752 6363, [terhi.torikka@gmail.com](mailto:terhi.torikka@gmail.com)  
**Vuohiasiat:** Milla Alanco, puh. 040 706 0558, [milla.alanco@proagria.fi](mailto:milla.alanco@proagria.fi)  
**Toimituksen osoite:** Terhi Torikka, Kuutostie 470, 59130 Koitsanlahti  
**Ilmoitukset:** Riikka Miikkulainen, puh. 040 673 4179, [riikka.miikkulainen@proagria.fi](mailto:riikka.miikkulainen@proagria.fi)

# Karitsanlihantuotanto kaksinkertaistumassa lähivuosina

Maatalouden kehitysnäkymät 2020 -kyselytutkimus osoittaa, että Suomen karitsanlihantuotanto kasvaa voimakkaasti lähivuosina. Uuhimäärän arvioidaan kasvavan puolella vuoteen 2020 mennessä. Lammastilojen lukumäärä säilyy ennallaan. Tuotantosuunnan vaihtajia on yhtä paljon kuin luopujia.

**Pia Parikka**

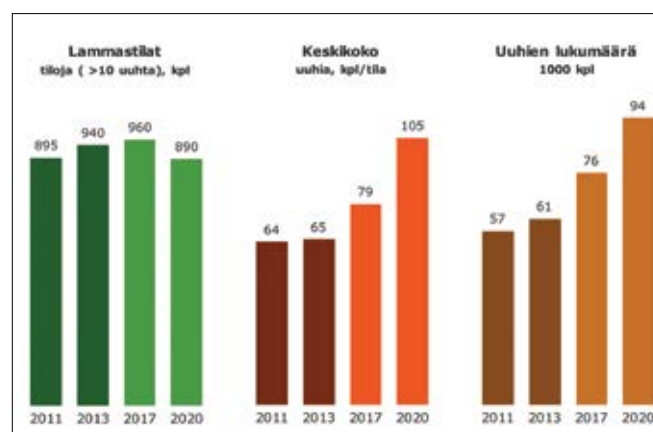
**K**ahden vuoden välein tehtävä maatilojen tulevaisuudenaikaita kartoittava kyselytutkimus sisälsi tänä keväänä toistamiseen lammastalouden kehitysnäkymiin keskittyneen osakokonaisuuden. Tutkimukseen osallistui reilu 300 lammastilaa, jotka edustivat maata ja katras-kokoluokkia kattavasti.

”Lampurit olivat innokkaita vastaamaan tulevaisuus suunnitelmia koskevaan kyselyyn, vastausprosentti oli korkea.”, kertoo *Eeva Heikkilä* Suomen Gallup Elintarviketiedos-

ta. Yhteensä vastauksia saatiin lähes 5 000 maatilalta. Tutkimuksen rahoittivat maa- ja metsätalousministeriö sekä MTK.

## Uuhimäärä voimakkaassa kasvussa

Lammastalouden kehitysnäkymät 2020 -tutkimuksen mukaan lampaiden lukumäärä tulee kasvamaan lähivuosina voimakkaasti. Uuhimäärä kasvaisi tutkimustulosten mukaan jopa 95 000 uuheen nykyisestä vajaan 60 000:sta. Vielä kaksi vuotta



Lammastilojen lukumäärän arvioidaan säilyvän ennallaan. Keskimääräisen katraskoon kasvu nostaa maan kokonaisuuhi määrän kuitenkin reiluun 90 000 uuheen vuoteen 2020 mennessä.

sitten ennustettiin kasvun olevan paljon vaatimattompaa.

Keskimääräinen tilakoko voisi vastausten valossa nousta vuosikymmenen loppuun mennessä reilusta 60 uudesta 105 uuteen. Myös karitsanlihantuotanto on lisääntymässä lähivuosina huomattavasti. TNS-Gallup ennustaa myytyjen karitsojen kokonaismäärän yli kaksinkertaistuvan nykyisestä reilussa viidessä vuodessa.

### Siirtyvät korvaavat luopujia

TNS-Gallupin mukaan muiden tuotantosuuntien lailla myös lammastaloudessa tapahtuu tuotannosta luopumista. 8 prosenttia nykyisistä lampureista päättää kyselytutkimuksen mukaan ammattilampurin uransa vuoteen 2017, ja 23 prosenttia, vuoteen 2020 mennessä.

Luvut vastaavat likimäärin kaikkien maatilojen keskiarvoja. Luopuminen on yleisintä Itä- ja Lounais-Suomessa sekä alle 50 uuden katraissa. Varmimmin tuotanto jatkuu Pohjanmaalla ja Pohjois-Suomessa sekä yli 200 uuden katraissa.

Luopumisaikeista huolimatta lam-



Kuva: Sari Jaakola

Lammastiloilla on tehty ja suunnitteilla paljon laajennusinvestointeja. Kuva Herrakunnanlammas Oy:n lampolatyömaalta Perttelistä.

mastilojen kokonaismäärä säilyy ennallaan, sillä 170 maatilaa suunnittelee tuotantosuunnan vaihtoa lammastalouteen. "Lammastalous on ainoa ala, jossa uudet tuottajat korvaavat lopettavia.", kertoo Heikkilä.

### Kolmannes aikoo investoida

Nykyisistä lammastiloista joka kolmas ilmoittaa aikovansa joko rakentaa uuden lampolan tai laajentavansa nykyistä tuotantorakennustaan lähivuosina. Investointisuunnitelmia on KÄÄNNÄ

## Paikallisuuden ja erilaisen kaipuu kasvattavat kysyntää

Kysynnän kasvu taas lisää lammastalouden veto-voimaa. Kilpailusta ei silti kannata huolestua, sillä markkinoilla on tilaa.

### Terhi Torikka

Lammastalouden kasvunäkymiä selittänee ainakin osaksi lihan kysynnän kasvu, arvioi Tulevaisuusnäkymiä selvittäneen TNSGallupin toimitusjohtaja Anne Kallinen. Kysynnän lisääntyminen taas selittyy lähiruuan suosion kasvulla.

"Ihmiset kaipaavat erilaisia vaihtoehtoja ja paikallisuutta. Myös pienemmät tuotemerkit kiinnostavat, koska halutaan kokeilla uutta."

Kallinen uskoo, että suoramyynnin yleisyys on myös osa lampaanlihan viehätystä. "Sitä ei juuri saa kaupoista ja suoramyynnissä alkuperä on hyvin näkyvissä."

### Pienuudessa omat etunsa

Uusia tuottajia innostavana tekijänä Kallinen mainitsee alan toimijoiden aktiivisuuden, joka varmasti on osaltaan lisännyt kiinnostusta.

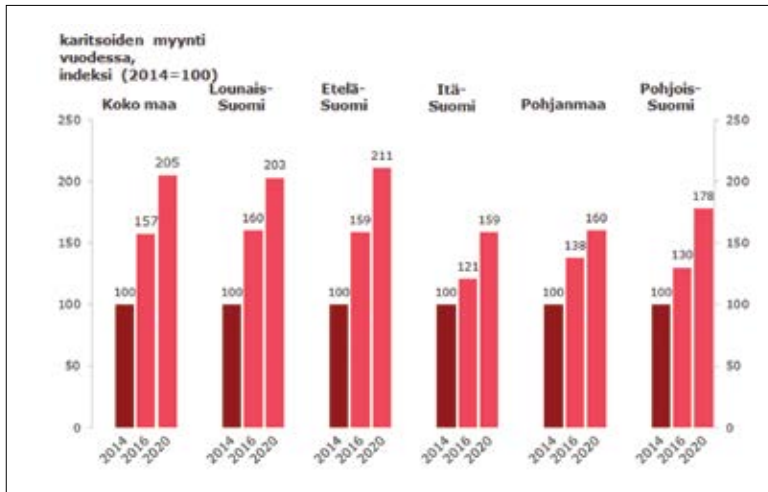
Hän uskoo, että lammasektorille on yhä etua pienuudesta. "Toimijat tuntevat paljon toisiaan ja verkosto on vahva. Motiiveja lampuriksi ryhtymiseen on erilaisia, mutta kiistatta ala on vetovoimainen." Todiste vetovoimasta on esimerkiksi tuotannon kasvu 13 prosentilla kuluvan vuoden tammi-elokuussa edellisvuotiseen verrattuna.

"Kannattavuus ei ole kaksinen, mutta usko sen paraneamiseen on vahva." Kallinen pitää rohkeutta hienona asiana. "Tukipolitiikalle ei kuitenkaan pidä antaa liian suurta painoarvoa suunnitelmissa", hän varoittaa.

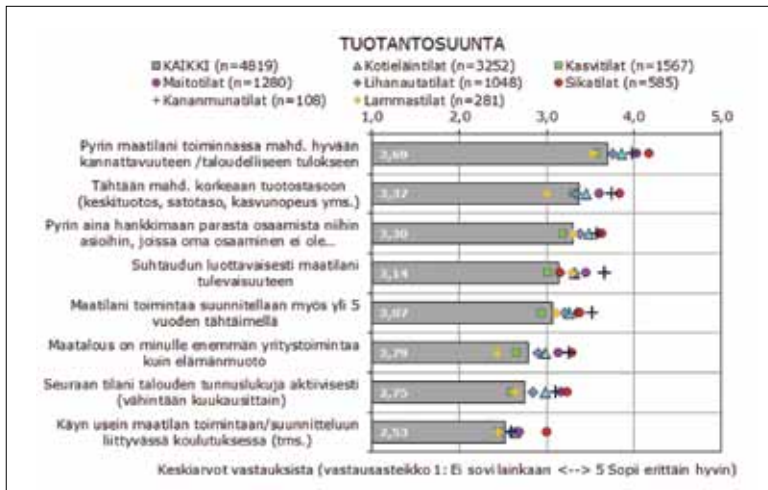
### Myyntipaikoille lisää näkyvyyttä

Riippuvuus pienteurastamoista on Kallisen arvion mukaan ennemmin mahdollisuus kuin uhka. Samoin yhä kasvava suoramyyni. "Edelleen kyse on pienistä määristä. Suoramyynnissä ratkaisevinta on saada myyntipaikka kuluttajien tietoisuuteen. Ylikuumenemisen vaaraa markkinoilla ei ole." Halukkuus suoramyyniin näkyi selvästi myös muiden alojen tulevaisuussuunnitelmissa.

Kallinen kaipaakin yhteistä listausta tai karttaa, josta kuluttaja voisi helposti selvittää lähimmät suoramyynitilat.



Maatilat kertoivat aikeistaan. Myytjen karitsojen lukumäärä kaksinkertaistuu uudelle vuosikymmenelle siirryttäessä



Lammastalouden erityinen tuotantotapa käy ilmi yrittäjyysmuuttujakysymysten tuloksista. Vastausten valossa lammastalous on elämäntapa. Myös eettinen tuotantotapa heijastuu vastauksista. Lammastilat tavoittelevat korkeita tuotostasoja muita tuotantosuuntia harvemmin.



Sekä lampaanlihan suoramyynti että teuraseläinkauppa vaikuttavat yleistyvän lähivuosina. Suoramyynti on suosituinta Itä-Suomessa.

aiempaa enemmän 21–50 uuhien katraissa sekä Pohjois-Suomessa.

Investointien arvioidaan kustantavan keskimäärin noin 110 000 euroa. Etelä- ja Lounais-Suomen investoinnit ovat muuta maata pidemmällä. Myös investointituen merkitys hankkeen toteutumiselle on suurin etelässä.

## Suuret monipuolisimpia

Karitsanlihan tuotanto muodostaa edelleen lammastalouden selkärangan, sillä 86% lammastiloista tuottaa karitsanlihaa. Lihannmyynnin liikevaihto on selkeästi muita erikoistumisvaihtoehtoja merkittävämmässä roolissa lammastilojen tulonmuodostuksessa.

Maisemanhoitoa tai villan ja taljojen myyntiä oli vajaalla puolella vastaajista. Villa- ja taljaliiketoiminta on yleistynyt viime vuosina. Maisemanhoidon osuus sitä harjoittavien lammastilojen liikevaihdosta oli noin kolmannes. Viidennes kertoi erikoistuneensa siitoseläinkauppaan, mutta taloudellisesti sen merkitys oli pieni. Suuret katraat hyödyntävät vastausten perusteella lampaan kaikkein monipuolisimmin.

## Uskoa luomuun ja kannattavuuden parantumiseen

Maatalouden tulevaisuudennäkymät -kyselyn vastaajista lammastilat kokevat yrityksen kannattavuuden kaikkein heikoimmaksi. Kannattavuuden ennakoitaan kuitenkin kohentuvan. Kaksi kolmannesta arvioi lammastilansa kannattavuuden vähintään tyydyttäväksi lähivuosina. ”Kiinnostusta alaan ja toiveita kannattavuuden paranemisesta on kovasti.”, kiteyttää Heikkilä.

Vaikka luomutuotannon kiinnostavuus on laskenut lammasektorilla viime vuosina, kohdistuu siihen silti maatalouden tuotantosuunnista eniten mielenkiintoa. Yli 200 uuhien katraista puolet ilmoitti jo olevansa luomussa. Byrokratia on merkittävin luomun kiinnostavuutta hillitsevä tekijä.

Luonnonmukaisen lammastalouden näkymät ovat valoisia. Luomu-uuhien määrä voisi vastausten perusteella kertaistua ja nousta 37 500 uuhkeen vuoteen 2020 mennessä. Samalla luomu-uuhien osuus nousisi 26:sta 40 prosenttiin. TNS-Gallup ennustaa luomulammastilojen määrän kaksinkertaistuvan 270 tilaan lähivuosina. ”Luomu ja suoramyynti esiintyvät yleisesti yhdessä.”, huomaa Heikkilä.



## KEVÄÄN 2015 LAMPURI-KOULUTUKSET AHLMANILLA



### LAMPURIN ABC

Koulutusaika: 7.1.2015 - 26.2.2016

Kasvava kiinnostus kotimaisin lammastuotteisiin tarjoaa monipuolisia mahdollisuuksia yrittämiseen maaseudulla.

Ota haaste vastaan - koulutaudu lampuriksi ja suorita tuotantoeläinten hoidon ja hyvinvoinnin ammattitutkinto.

Koulutus täyttää Maaseutuviraston koulutukselle määrittämät ehdot (nuoren viljelijän aloitustuki, investointituki ja luopumistukilaki).

#### HAKU:

28.11.2014 mennessä osoitteessa [www.ahlman.fi/lampuri](http://www.ahlman.fi/lampuri)

**KOULUTUKSEN HINTA:** 500 €  
+tutkintomaksu 58 €

### LAMPAAN RUOKINTALASKURI-KOULUTUS "RUTALA"

Koulutuspäivät:  
27.1.2015 ja 3.2.2015, klo 9.00–16.00

#### Ota RUTALA haltuun!

Terveen ja hyvinvoivan katraan sekä laadukkaan karitsanlihakasvatuksen perustana on lampurin ruokintaosaaminen. Avuksesi siihen on kehitetty karitsankasvatus- ja ruokintalaskuri RUTALA. Laskureihin voit tutustua ja niiden käyttöä voit harjoitella tällä kaksipäiväisellä kurssilla.

#### ILMOITTAUTUMINEN:

10.1.2015 mennessä osoitteessa [www.ahlman.fi/lampuri](http://www.ahlman.fi/lampuri)

**KOULUTUKSEN HINTA:** 50 €

**LISÄTIETOJA:** [anu.tuomola@ahlman.fi](mailto:anu.tuomola@ahlman.fi)



AHLMAN-instituutti

[www.ahlman.fi/aikuiskoulutus](http://www.ahlman.fi/aikuiskoulutus)

Hallilantie 24, 33820 Tampere

Kysynnän kasvaessa

## HAEMME LAMPUREITA

maamme merkittävimpään, molempia osapuolia tyydyttävään sopimustuotantoon, alueena koko Suomi.

**Kannattaa ottaa yhteyttä,** Miikka Depner puh. 010 229 1021  
tai sähköpostilla [miikka.depner@vainionteurastamo.fi](mailto:miikka.depner@vainionteurastamo.fi)

Ammattilainen, tee yhteistyötä ammattilaisen kanssa!



Orivillentie 11, Orimattila  
[www.vainionteurastamo.fi](http://www.vainionteurastamo.fi)





Maisemanhoito on yksi tapa hankkia lisätuloja.

# Johtamisosaamista tarvitaan

Lammastalous erottuu vahvalla kehittämisellään muista tuotantosuunnista. Kasvu vaatii kuitenkin myös uudenlaista osaamista.

## Terhi Torikka

Usko ja tekemisen halu näkyvät sekä tuotantoa kehittäväillä että lammastaloutta uusina suunnittelevilla tiloilla”, arvioi Pro Agria LihaOsaamiskeskuksen toimitusjohtaja *Ari Nopanen*. Nopasen mukaan lammastaloutta eivät mieltä tulevaisuuden vaihtoehtona enää vain muusta kotieläintuotannosta luopuneet, vaan myös tuotantoaan monipuolistavat viljatilat. Nämä haluavat nurmen mukaan viljelykiertoon ja toisen tukijalan maatalousyritykseensä. ”Lammas sopii monille tiloille.”

Muutos on ollut suuri runsaassa viidessä vuodessa. ”Asenne lammastaloutta kohtaan on muuttunut voimakkaasti.”

Myös olemassa olevat lammastilat ovat muuttuneet. ”Mukana on menestyviä tiloja, joilla tehdään hyvää bis-

nestä. Osaaminen, tuotanto ja jakelukanavat ovat kunnossa.”

Nopasen mukaan uudet tilat aloittavat usein noin 50–100 uuhella. Pidempään toimineet tilat taas useasti tuplaavat aiemman eläinmäärän investoidessaan.

## Suoramyyntille vielä tilaa

Suoramyyntin merkitys näyttäisi alan tulevaisuusnäkymien mukaan kasvavan edelleen. Nopanen uskoo, että toistaiseksi markkinoilla riittää siihen tilaa. ”Tosin joissakin tiiviimmissä lammaskeskitymissä tiloista voi tulla yhteistyötäkin voidaan hyödyntää.”

Suoramyynti on Nopasen mukaan oiva, mutta haastava tapa tehdä tulosta. Kaikille se ei sovi. ”Se on osaksi luonnekysymys. Joillekin myyntityö sopii hyvin, joillekin ei.”

Joka tapauksessa myös muita jakelukanavia lihalle kannattaa jo miettiä.

Nopanen muistuttaa, että jo muu-

taman vuoden kuluttua jakelukanavat voivat olla varsin erilaisia ja uusia innovaatioita on keksitty. ”Vielä emme välttämättä osaa edes kuvitella niitä.”

Suoramyyntin lisäksi lisätuloja voi etsiä esimerkiksi maisemanhoidon kautta.

## Maksuvalmiutta seurattava

Näkymät ovat lammassektorilla valoisat ja intoa riittää. Nopanen kiittelee lampureita rohkeasta asiantuntijoiden hyödyntämisestä. ”Osaamistaan on kehitettävä jatkuvasti ja pysyttävä ajan hermolla.”

Yksi kehityskohta on johtamisosaaminen, jonka merkitys suurenee tilakoon kasvaessa myös lammastiloilla. Yrittäjän oma aika ei enää riitä kaikkeen ja tilalla saatetaan tarvita myös ulkopuolista työvoimaa.

”Myös taloutta ja maksuvalmiutta on seurattava jatkuvasti”, Nopanen muistuttaa. Tämä on tärkeää etenkin investointien yhteydessä, sillä





Kuva: Sari Jaakola



Kuva: Viola Fredin

Suoramyynti näyttää yleistyvän tulevaisuudessa.

niitä joudutaan usein tekemään lainarahalla.

”Varsinkin laajennetun tuotannon ylösajo on kriittistä aikaa.”

### Riskianalyysijä valinnan tueksi

Vaikka intoa riittää, myöskään riskien olemassa oloa ei pidä unohtaa. Ennen tuotannon aloittamista tai laajentamista on tärkeää teettää tarkkoja laskelmia ja erilaisia riskianalyysijä, Nopanen kehottaa. Lisäksi on varmistettava lihalle myynti- ja jakelukanavat.

Riskianalyysit ovat tärkeitä muun muassa siksi, että lammastalouden tuloista 60–70 prosenttia muodostuu edelleen tuista. ”Näkymät tukitasojen säilymisestä ovat kohtuulliset, mutta

kymmenen vuoden päästä tilanne voi olla aivan erilainen.”

Tehdyt investoinnit vaikuttavat tilan talouteen 10–15 vuoden ajan. Sinä aikana ehtii tapahtua paljon hinnoissa, tuissa sekä muiden riskien toteutumisessa. Laskelmilla on testattava, mitä muutoksia yrityksen talous kestää.

### Hyvä hoito kaiken perusta

Luomu sopii Nopasen mukaan lammastalouteen hyvin, mutta siinä tukiriski on vielä hieman tavanomaista tuotantoa isompi. ”Muutenkin luomu vaatii kovempaa osaamista, mutta sopii hyvin lammastalouteen ja etenkin suoramyyntin kanssa yhteen.”

Nopanen muistuttaa vielä, että kai-

ken kannattavan maataloustuotannon lähtökohtana on tuottavuus ja osaaaminen. ”Siitä se raha tulee. Eläimet on hoidettava hyvin ja taudit pidettävä kurissa.”



## LAMMASKOULUTUSTA ILMAJOELLA

1.10.2014 - 15.1.2015, vielä mahtuu mukaan!

Koulutus toteutetaan monimuotokoulutuksena ja se sisältää 10 lähipäivää. Koulutuksen aikana on mahdollista suorittaa osatutkinto Tuotantoeläinten hoidon ja hyvinvoinnin ammattitutkinnosta, Lampaanlihan ja villan tuottaminen.

Lisätietoja ja koulutukseen hakeutuminen osoitteessa:  
www.seduaikuiskoulutus.fi

sedu ai kuiskoulutus

**Muokkaamme**

- Riistaturkisnahat
- Poron- ja lampaantaljat
- Tarhattujen turkisnahkien nahat
- Lattiataljat
- Märkäparkituspalvelut

**turkismuokkaamo**

Modifur Oy

www.modifur.fi

**Ostamme**

- Pieniä turkisnahkoja
- suplattuna tai kuvattuna
- toimitamme keräämiseen
- tarvittavat esiliat ja suolat

Hysy lisää!

**Noksonkuja, 61310 Panttila**  
Puh. 06 450 0600

# Kannattavuus edelleen heikko

Lammastalouden kannattavuus on 2000-luvulla ollut selvästi muuta maataloutta heikompi. Tuoreimpien tietojen mukaan laskettu yrittäjätulo näyttäisi kuitenkin olevan 2000-luvun korkein. Tänä syksynä alan tulokset julkaistaan ensimmäistä kertaa omana tuotannonhaaranaan Taloustohtorissa.

**Jukka Tauriainen**

Lampurit saivat vuonna 2013 MTT:n kannattavuuskirjanpidon ennakkotulosten mukaan 42 prosenttia tavoitellusta tuntipalkasta ja oman pääoman korkotuotosta. Kaikessa maataloudessa tavoittees-ta täyttyi keskimäärin 52 prosenttia.

Vuonna 2013 lammastilojen 92 000 euron liikevaihdosta 31 prosenttia tuli kotieläintalouden myynneistä. Tuet näyttävät suurempaa osaa tulonmuodostuksessa kuin maataloudessa keskimäärin. Lammastiloilla yrittäjätulo leikkautuu kolmella prosentilla tukisumman pienentyessä yhdellä prosentilla. Yleisesti samansuuruinen tukien alennus vaikuttaa yrittäjätuloon kaksi prosenttia.

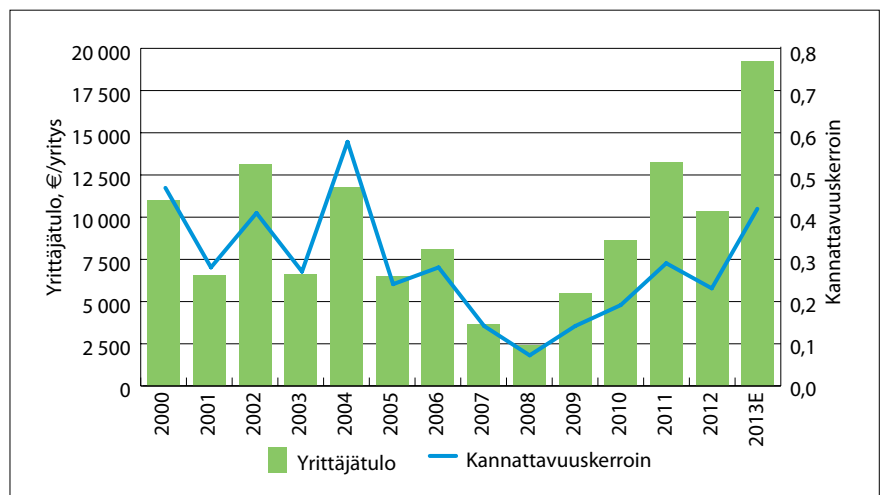
Lammastilojen tarvikekulut ovat kasvaneet tuotantopanosten kallistumisen ja eläinmäärän kasvun myötä. 2000-luvun alussa tarvikekuluihin upposi 300–500 euroa eläinyksikköä kohti. Parina viime vuotena kulut ovat kohonneet noin 800 euroon eläinyksikköä kohti. Lammastilojen kustannukset vuonna 2013 olivat 92 000 euroa.

Kun tuotoista vähennetään edellä mainitut kustannukset, jää yrittäjäperheen omalle työlle ja omalle pääomalle korvaukseksi yrittäjätuloa 19 200 euroa. Luku on tosin vielä ennakkollinen, mutta toteutuessaan se on koko 2000-luvun korkein.

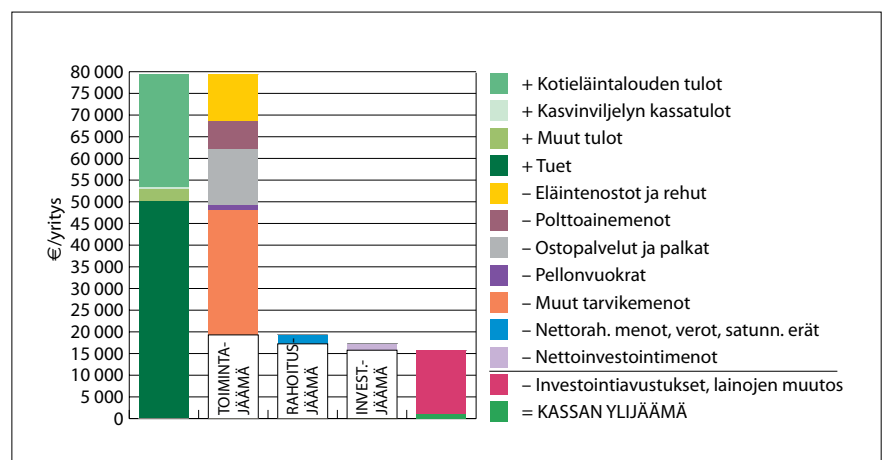
## Kannattavuuteen kannattaa panostaa

Pitkällä aikavälillä yrityksen kannattavuus on sen elinehto. Pitkäjänteinen toiminnan kehittäminen ja yrityksen arvon kasvattaminen edellyttävät kannattavuustavoitteiden asettamista ja seurantaa.

Lammastilojen kannattavuus on keskimäärin heikko. Kaikkien tuotantokustannusten vähentämisen



Lammastilojen yrittäjätulon ja kannattavuuskertoimen kehitys 2007–2013E.



Lammastilojen kassavirta tilikaudella 2012.

## ”Tuet näyttävät suurempaa osaa tulonmuodostuksessa kuin maataloudessa keskimäärin.”

jälkeen lammastilat tuottivat vuonna 2013 yrittäjätappiota 26 800 euroa. Tuotot eivät siis riittäneet kattamaan kaikkia tuotantokustannuksia.

Myös suhteellista kannattavuutta mittaava kannattavuuskerroin osoittaa heikkoa kannattavuutta. Vuonna 2013 kannattavuuskerroin oli 0,42. Se tarkoittaa, että yrittäjä sai teke-

mälleen työtunnille 6,2 euron tuntipalkan ja omalle pääomalle 2,3 prosentin korkotuoton. Tuntipalkka ja pääoman tuotto ovat vaatimuksiin nähden alhaiset.

Lammastilojen kannattavuudessa on laaja tilojen välinen vaihtelu. Parhaiden tilojen kannattavuuskerroin kohosi 0,8:n tuntumaan ja heikoim-

”Vuonna 2013 kannattavuuskerroin oli 0,42. Se tarkoittaa, että yrittäjä sai tekemälleen työtunnille 6,2 euron tuntipalkan ja omalle pääomalle 2,3 prosentin korkotuoton.”

mat jäivät selvästi miinukselle.

### Kasvua velaksi

Lammastaloudessa yritysten koko on kasvanut. Tilojen pinta-ala on 2000-luvulla kaksinkertaistunut ja eläinmäärä lähes 1,5-kertaistunut. Eläinyksikköä kohti laskettu pääomamäärä on kasvanut 11 prosenttia vuodessa työpänoksen vähentyessä vajaan prosentin vuosivauhdilla. Tämä kertoo voimakkaasta panostuksesta tuotannon kasvuun ja tehostamiseen.

Tilojen kasvu on lisännyt velkaisuutta. Lammastiloilla on nykyisin velkaa yli kymmenkertainen määrä 2000-luvun alkuun verrattuna, jolloin velkaa oli noin 5 000 euroa tilaa kohti. Velkojen kasvu on ollut koko pääoman kasvua selvästi nopeampaa. Investointeja ei heikon kannattavuuden vuoksi ole voitu tehdä omalla rahoituksella. Tilojen keskimääräinen vakaavuus on silti varsin hyvä, vaikka omavaraisuusaste onkin heikentynyt.

### Maksuvalmiudessa riskejä

Kannattavuuskirjanpidossa maksuvalmiutta tarkastellaan kassavirtalaskelmien avulla. Niillä mitataan tulo- ja meno-erien riittävyyttä toiminta-, rahoitus-, investointi- ja kassajäämillä. Koska kannattavuuskirjanpidossa ei laadita kassavirtaennustetta, tarkastelemme seuraavassa viimeisintä toteutunutta tilikautta 2012.

Lammastilojen rahatulot olivat vuonna 2012 keskimäärin 79 400 euroa, josta tukien osuus oli 63 prosenttia. Lyhytvaikutteisiin toiminnan menoihin tuloista kului 75 prosenttia, joten toimintajäämäksi jäi keskimäärin 19 300 euroa. Maataloudessa keskimäärin menojen osuus tuloista oli 67 prosenttia.

Kun toimintajäämästä vähennetään nettoraahoitusmenot, verot ja satunnaiset erät, jäi rahoitusjäämäksi 17 200 euroa. Se on käytettävissä mm. tulo- ja meno-erien riittävyyttä toiminta-, rahoitus-, investointi- ja kassajäämillä. Koska kannattavuuskirjanpidossa ei laadita kassavirtaennustetta, tarkastelemme seuraavassa viimeisintä toteutunutta tilikautta 2012.

jää kassan ylijäämäksi enää 1,4 prosenttia tuloista, eli 1 200 euroa, joka maataloudesta jäi käytettäväksi yksityiseen kulutukseen.

Keskimääräinen ylijäämä on 2000-luvulla ollut 4 400 euroa, mikä tarkoittaa, että maksuvalmiuden peilivara on todella pieni. Vähänkään suuremman kriisin kohdatessa on tinnittävä toiminnan kannalta oleellisista menoista tai hankittava rahoitusta yrityksen ulkopuolelta.

### Lammastilat kannattavuuskirjanpidossa

Kannattavuuskirjanpidossa lammastiloiksi luokittelevat maatilat, joiden laskennallisesta tuotosta, eli taloudellisesta koosta, yli 2/3 muodostuu lammastaloudesta. Lisäksi tilojen on oltava taloudelliselta kooltaan vähin-

tään 8 000 euron suuruisia. Tällaisia maatiloja aineistossa on mukana nykyään hieman yli kymmenen. Vuonna 2013 koko maassa vastaavan kokoisia lammastiloja oli noin 420.

Kannattavuuskirjanpito-otoksesta puuttuvat pienimmän ja suurimpien kokoluokkien lammastilat. Tulokset kuvaavatkin parhaiten noin 100–300 uuhien karjoja.

Lammastalouden kannattavuuskirjanpitoluokitus on nähtävissä MTT:n Taloustohtori-sivustolla osoitteessa [www.mtt.fi/taloustohtori](http://www.mtt.fi/taloustohtori). Tulokset löytyvät maa- ja puutarhatalous -palvelun ”Omat valinnat”-sivulta valitsemalla tuotannonhaaraksi lammastalous. Tulokset ovat painotettuja keskiarvoja eli esimerkiksi vuoden 2012 noin 10 lammastilan tulokset kuvaavat noin 290 lammastilan keskiarvotuloksia.



## OSTETAAN

karitsaa / lammasta ympäri Suomen

Hyvään hintaan!

Luomuhyväksyntä

puh.010 229 1021, Orimattila

[www.vainionteurastamo.fi](http://www.vainionteurastamo.fi)

### Laadukkaat lammastarvikkeet ja ym. maataloustarvikkeet edullisesti

- lammastarvikkeet ja -kääntäjät
- aitaelementit ja rännitys
- paali- ja heinähäkit
- ruokintakaukalot
- juomakupit
- paljon pientarvikkeita mm. karitsointi, astutus, hoito
- maatilatarvikkeet mm. desinfiointi, ovi-verhot, reukärryt, valvontakamerat
- lammastarvikkeet
- kyllästetyt aitalopat
- muovitolpat
- aita- ja kaurat
- HT teräslangat
- aitanauhat, -köydet
- eristimet, kahvat ym. aitaustarvikkeet
- sähköpaimenet
- koiratarhat
- kanaverkot

Suomalaisen farmarin verkkokauppa  
[kotilammas.suomalainenverkkokauppa.fi](http://kotilammas.suomalainenverkkokauppa.fi)  
Satulamäen Kotilammas, Suonenjoki puh. 040 822 6817

# Apua suoramyynnin aloittamiseen

Oletko kyllästynyt elintarvikelain-säädännön viidaksoon? Oletko miettinyt, miten voisit aloittaa tuotteideni suoramyynnin, mutta olet lannistunut jo ennen alkuun pääsyä? Monelle yrittäjälle elintarvikelainsäädännön soveltaminen käytäntöön ei suju mutkattomasti, vaan kaikki apu ja yksinkertaistaminen ovat tervetulleita. [www.aitojamakuja.fi/suoramyynti](http://www.aitojamakuja.fi/suoramyynti) auttaa suoramyynnin ja elintarvikkeiden jatkojalostuksen aloittamisessa.



Elintarvikkeiden suoramyynti ja jatkojalostus onnistuu parhaimmillaan pienillä elintarvikelainsäädännöllisillä toimenpiteillä. Lue lisää [www.aitojamakuja.fi/suoramyynti](http://www.aitojamakuja.fi/suoramyynti).

## Johanna Mattila

**K**uluttajat haluavat ostaa tuotteensa suoraan tuottajilta. He haluavat saada tuotteille kasvot, tarinan ja turvallisuuden tunteen. Yhä useampi on valmis näkemään vaivaa löytääkseen mieleisiä paikallistuotteita. Kasvava kysyntä on saanut myös maatalousyrittäjät kiinnostumaan elintarvikkeiden suoramyynnistä paremman kannattavuuden ja riippumattomuudenkin vuoksi. Ongelmaksi on kuitenkin noussut elintarvikelainsäädännön tulkinnanvaraisuus pienimuotoiselle, vähäriskiselle toiminnalle. Yrittäjät eivät tiedä, mitä ja miten heidän tulisi tehdä ennen toiminnan aloittamista.

## Aloittajan kysymykset

Yhdessä MTK:n ja SLC:n sekä aitojamakuja alueverkoston kanssa ryhdyimme tuumasta toimeen madaltamaan kynnystä suoramyynnin ja jalostustoiminnan aloittamiseksi. Teimme ohjeistukset alkavalle yrittäjälle vastaamaan kentällä velloviin kysymyksiin. Miten pääsen alkuun? Voinko myydä tuotteitani paikalliseen ravintolaan? Voinko valmistaa kotijuustoa elintarvikehuoneistossani ja myydä sitä paikalliseen kauppaan? Voinko leikata lihaa elintarvikehuoneistossani entäpä miten on lihan kuljetuksen laita? Mitä välineitä minulta edellytetään?

## Ohjeita ja lomakkeita

Suoramyyntiohjeistukset ovat vapaasti ladattavissa verkkosivuiltamme [www.aitojamakuja.fi/suoramyynti](http://www.aitojamakuja.fi/suoramyynti) tai [www.aitojamakuja.fi/direktforsaljning](http://www.aitojamakuja.fi/direktforsaljning). Lisäksi sivuilla on koottuna erilaisia mallikysymyksiä ja lomakkeita liittyen oma-valvontasuunnitelmaan, elintarvikehuoneistoilmoituksen tekemiseen. Kuitenkin tärkein kohta sivuilla on yrittäjien suunnalta esiin nousseet kysymykset vastauksineen. "Olemme halunneet tehdä sivuista mahdollisimman käytännönläheiset ja siksi panostamme Usein kysyttyä ja Kysy meiltä -osioihin. Yleensä yhtä yrittäjää askarruttavat kysymykset mietityt-

tävät muitakin yrittäjiä ja senpä takia tiedon jakaminen lisää myös alan sisäistä ja ulkoista tiedonkulkua", kertoo koordinaattori Johanna Mattila. Nettisivujen ja esitteiden lisäksi apua on aina saatavilla oman alueen aitojamakuja aluejäseneltä. "Kannattaa ottaa rohkeasti yhteyttä ja selvitellä yhdessä toiminnan mahdollisuuksia", kannustaa Mattila.

Ohjeistukset on tehty laajassa yhteistyörintamassa. MTK, SLC, Aitojamakuja alueverkosto, Maa- ja metsätalousministeriö sekä maatalousyrittäjät ovat olleet vahvasti mukana edesauttamassa suoramyynnin ja elintarvikkeiden jalostuksen suosion kasvua yrittäjien keskuudessa.

Ohjeistukset tullaan jalkauttamaan yrityksille maakunnallisissa infotilaisuuksissa tämän syksyn aikana. Tutustu sivuihin [www.aitojamakuja.fi/suoramyynti](http://www.aitojamakuja.fi/suoramyynti) tai [www.aitojamakuja.fi/direktforsaljning](http://www.aitojamakuja.fi/direktforsaljning) ja seuraa, missä päin Suomea kiertue tällä hetkellä on ja liity mukaan.

Lisätietoja: Johanna Mattila, projektipäällikkö, puh. 040 565 8121, [johanna.mattila@utu.fi](mailto:johanna.mattila@utu.fi)

Aitojamakuja II on Turun yliopiston Brahea-keskuksen hallinnoima hanke. Hanke toteuttaa Manner-Suomen maaseudun kehittämissuunnitelmaa ja sitä rahoittaa Hämeen ELY-keskus valtakunnallisena hankkeena.





# Kurssipäivien opit innoittajana

Ruotsalaisoppeja onnistuneeseen loppukasvatukseen, Britanniaasta systematiikkaa karitsointiin. Latovainion lammas soveltaa aktiivisesti luentojen oppeja käytäntöön.

**Arja ja Risto Seppälä**  
Latovainion Lammas

**V**iime talvena oli pari antoisaa vierailuluentoa, joiden oppeja on jo ehtinyt soveltaakin. Marraskuussa kuuntelimme ruotsalaista *Mangus Jönssonia*. Hänen uransa oli pitänyt sisällään yliopisto-opintoja ja neuvontatyötä. Sen lisäksi hänellä oli nyt 190 uuhua ja lisäksi noin 350 loppukasvatettavaa karitsaa. Hänen omat uuhensa karitsoivat tammikuussa, ja karitsat lähtivät teuraaksi jo ennen laidunkautta voimakkaan ruokinnan ansiosta. Jönsson suositteli karitsoille vaiheruokintaa, jossa rehun valkuaispitoisuus pienenee (20→14%) karitsan kasvaessa teuraskypsäksi. Karitsoiden kasvua hän seurasi punnitsemalla viikoittain.

Syksyisin Jönsson osti muilta tiloilta hitaasti kasvaneita keväisiä karitsoita loppukasvatukseen. Näitä hän ruokki pääasiassa säilörehulla tähden tammikuun teurastukseen, jolloin hinta on selvästi parempi kuin syksyllä. Kasvutavoite oli maltillinen, jot-

teivät eläimet rasvoitu. Jönsson ei siis laittanut syksyllä karitsoita teuraaksi ollenkaan, vaan optimoi ruokinnan siten, että kaikki karitsat lähtivät teurastamolle hinnan ollessa hyvä.

## Karitsoille helposti evästä

Jönsson ei pitänyt pyöröpaalihäkkiä karitsoiden säilörehuruokinnassa kovin hyvänä. Se jotenkin pisti ajattelemaan, mitä pitäisi tehdä paremmin. Luennon jälkeen olemme omassa lampolassamme kiinnittäneet erityistä huomiota siihen, että karitsoiden on helppo saada rehua. Pienimmille karitsoille irrotamme rehun valmiiksi paalista erilliselle ruokintapöydälle, ja vähän isompien elämää helpottaaksemme käänämme Retronik-pyöröpaalihäkin ylösalaisin, jolloin karitsoiden ei tarvitse kurkotella. Lisäksi irrottelemme rehua valmiiksi – siinä työssä lantaharan nimellä myytävä kapine on talikkaa parempi. Meidän paalit on tehty silpuavalla paalaimella, joten rehu irtoaa paalista helposti.

## Oma halli karitsoineille

Keväällä Suomessa luennoi tanskalais-

*Emo seuraa hyvin karitsaansa, kun karitsa on matalalla kuljetuskärryssä ja emolla on mahdollisuus nähdä, kuulla ja haistaa karitsaansa. Lisäksi ihminen on kärryä vetäessään kauempana emosta kuin jos ihminen kantaisi karitsaa, tämä helpottaa toimimista aran uuhun kanssa*

**”Jönsson ei laita syksyllä karitsoita teuraaksi ollenkaan, vaan optimoi ruokinnan siten, että kaikki karitsat lähtivät teurastamolle hinnan ollessa hyvä.”**

britannialainen *David Wooton*. Isäntä palasi luennolta tohkeissaan, paljon oli kerrottavaa kotiväelle. Wootonin kurssipäivän anti toimi kimmokkeena, kun järjestelimme lampolamme karitsointivalmiuteen. Tavoitteena oli systematisoida ja selkeyttää karitsointitajan työtä, niin että työt voi helposti opettaa myös työntekijällemme. Wootonilla uuhet karitsoivat kokonaan eri rakennuksessa, josta karitsat siirretään heti karitsointipäivänä halliin, jossa karitsointikarsinat ovat. Siirrossa käytetään perässä vedettävää matalaa kärryä, jossa karitsat ovat häkissä.

Luennot siis innostavat, toivomme samanlaisia innoittavia luennoitsijoita vastakin.

# Hengitystietulehdukset yleisiä lampailla ja vuohilla

Hengitysteiden sairastumiseen vaikuttaa aina monta tekijää yhdessä. Erilaisten taudinaiheuttajien lisäksi myös eläinsuojan olosuhteilla ja eläinten omalla vastustuskyvyllä on väliä.

**Ann-Helena Hokkanen**

ELL, maatalousyrittäjä, Savonia AMK, Eläinterveyden tekijät -hanke, [ann-helena.hokkanen@helsinki.fi](mailto:ann-helena.hokkanen@helsinki.fi)

**H**engitystietulehduksissa ei aina ole kyse tilalle tulleesta tartunnasta. Useimpia taudinaiheuttajia on normaalisti terveiden eläinten hengitysteiden limakalvoilla, josta ne sopivissa olosuhteissa, esimerkiksi eläinsuojan ilmanlaadun äkkiä heiketessä, tai eläinten stressaannuttua, pääsevät aiheuttamaan tautia.

## Oireet

Aikuisen lampaan ruumiinlämpö on 39–40 astetta, vuohen 38–40 astetta. Karitsoilla ja kileillä normaali lämpö on iästä riippuen noin 39.5–40.5 astetta. Aikuisen lampaan normaali hengitystiheys on 12–20 hengityskertaa minuutissa ja vuohen 15–30 kertaa minuutissa. Karitsoilla ja kileillä hengitystiheys on korkeampi, 20–40 kertaa minuutissa. Eläimiä kannattaa tarkkailla etäisyyden päästä, kun haluaa laskea hengitystiheyttä ja katsoa miten ne hengittävät. Varsinkin arkojen eläinten hengitystiheys kiihtyy huomattavasti, kun ne otetaan kiinni. Kohonnut hengitystiheys voi kertoa kuumeesta, kivusta tai hengitystietulehduksesta. Myös kuumilla ilmoilla lämpöstressistä kärsiessä hengitystiheys kiihtyy.

Hengitystietulehdusten oireina on yskä, niiskutus, sierainvuoto, hengitysvaikeudet ja kuume. Yskä kertoo hengitysteiden ärsytyksestä, niiskutus on merkki nenässä olevasta ärsytyksestä kuten sierainvuodosta, vierasesineestä tai harvoin kasvaimesta. Kirkas, juokseva sierainvuoto voi olla merkki huonosta ilmanlaadusta tai alkavasta virustulehduksesta, limainen kirkas erite voi kertoa keuhkomadoista tai alkavasta keuhkotulehduksesta. Märkäinen kellertävä paksu erite kertoo yleensä bakteerien aiheuttamasta vakavammasta tulehduksesta ja verinen sierainvuoto viittaa yleensä päähän kohdistuneeseen vammaan ja joskus harvoin kasvaimen nenäon-



Kuva: Sijja Alamikkotervo

*Laadukas kuivitus on kultaa. Pöly ja kosteus lisäävät taudinaiheuttajien kulkeutumista syvälle hengitysteihin, missä bakteerien ja virusten on helpompi aiheuttaa tulehdus.*

telossa. Hengitysvaikeudet viittaavat aina vakavaan tulehdukseen jolloin eläimen on vaikea saada happea. Eläin voi yrittää hengittää ojentamalla kaulaansa eteenpäin ja avustamalla hengitystä vatsalihaksillaan. Tällöin maha pumpkaa hengityksen tahdissa. Sinertävän väriset limakalvot kertovat hapenpuutteesta ja tällöin eläimen tila on aina erittäin vakava. Korkea kuume kertoo viruksen tai bakteerin aiheuttamasta tulehduksesta. Vakavat hengitystietulehdukset tekevät eläimen olon hyvin kurjaksi ja aiheuttavat kipua.

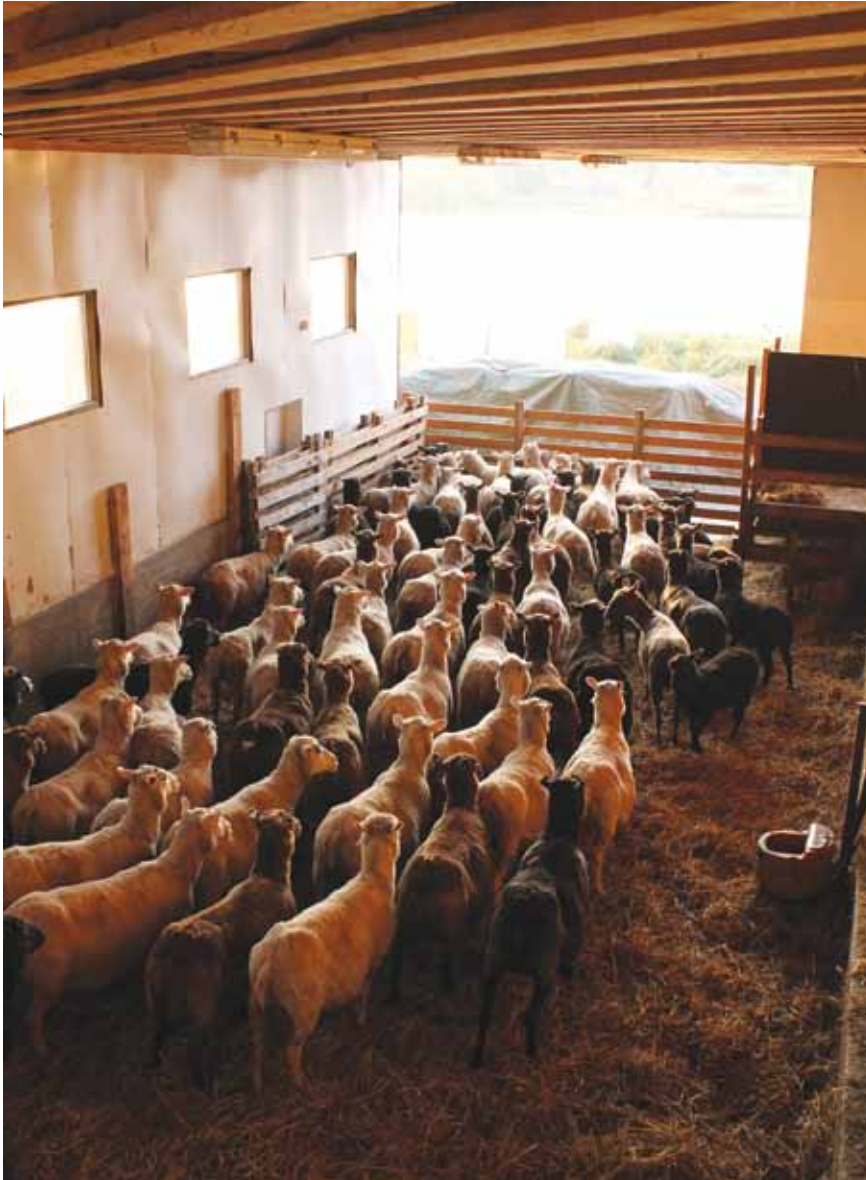
## Aiheuttajina virukset, bakteerit ja loiset

Virukset (mm. parainfluenssa-3-virus, adenovirus ja ovine respiratory syncytial virus) ovat yleisiä hengitystietulehdusten aiheuttajia lampailla ja vuohilla. Viruksilla ei ole omaa solurakennetta vaan ne lisääntyvät vain eläinten ja ihmisten elimistön omien solujen sisällä. Kun eläin tai ihminen saa virustartunnan, virukset tunkeutuvat soluihin, esimerkiksi hengitysteiden limakalvojen soluihin, valjastavat solun tuottamaan itsestään ko-

piota ja lopulta tappavat solun. Kun solu kuolee, uudet virukset leviävät solun ympärille ja tartuttavat lukuisia uusia soluja. Antibiootit eivät tehoa viruksiin. Virusten aiheuttamaan tautiin ei ole siis hoitoa ja onneksi tartunnat yleensä ovat lieväoireisia ja eläinten oma puolustuskyky pääsee lopulta voitolle taudista. On kuitenkin olemassa erittäin vakavia virus-tauteja (kuten Maedi-Visna lampailla ja CAE vuohilla), jotka yleensä päättyvät eläimen kuolemaan sekä hyvin helposti leviäviä suuria taloudellisia tappioita aiheuttavia tauteja kuten suu- ja sorkkatauti.

## Tauti etenee usein nopeasti

Hengitystietulehduksissa yleinen taudinkulku on se, että ensin jokin virus tartuttaa eläimen ja virukset vahingoittavat hengitysteiden pintaa, jolloin bakteerien on helpompi päästä aiheuttamaan tautia. Monet bakteerit voivat aiheuttaa hengitystietulehduksia lampailla ja vuohille myös ilman altistavaa virustartuntaa. Toisin kuin virukset, bakteerit kykenevät lisääntymään eläimissä ja ihmisissä mutta myös ympäristössä. Keuhkotuleh-



Hyvä sisäilma ja toimiva ilmastointi edistävät merkittävästi lampaiden hengitysterveyttä.

dusta lampailta ja vuohilla aiheuttavat bakteerit nimeltään *Mannheimia haemolytica* ja *Pasteurella multocida*. Oireena voi olla kuumetta ja hengitysvaikeuksia, mutta usein todetaan vain äkkikuolemia, sillä taudinkulku on yleensä hyvin nopea, eikä eläinten hoitaja välttämättä ehdi havaita oireita ennen kuin joku eläin kuolee. *Mycoplasma ovipneumoniae* – tartunta on yksinään lieväoireinen ja aiheuttaa kroonista yskää ja sierainvuotoa, mutta altistaa muiden bakteerien, kuten pastorellojen aiheuttamalle taudille. Bakteerien aiheuttamia hengitystietulehduksia voidaan hoitaa antibiooteilla. Loiset, kuten keuhkomadot, voivat aiheuttaa erilaisia yskäoireita. Hoitona loisten aiheuttamissa taudissa on loislääkitys. Joskus harvoin keuhkokuumeeseen voi aiheuttaa myös

se, että eläin saa esimerkiksi pakkojuotettua ainetta ”väärään henkeen”, keuhkoihinsa.

### Ennaltaehkäisy tärkeää

Hengitystietulehdukset ovat hankalia hoitaa ja varsinkin nuorilla eläimillä ne johtavat usein merkittävään kasvun alenemiseen ja kuolemiin. Lisäksi ne heikentävät hyvinvointia ja aiheuttavat kipua ja kärsimystä. Sairauksien ennaltaehkäisy onkin tärkeä osa eläinten hyvinvoinnista huolehtimisesta. Koska varsinkin hengitystietulehduksille altistavat huonot ympäristöolosuhteet ja stressi, näihin asioihin kannattaa kiinnittää huomiota. Terveystietosopimus eläinlääkärin kanssa on oiva apu kartoittamaan oman tilan olosuhteet. Ahtaus eläinsuojassa aiheuttaa eläimille stressiä ja lisää

taudinaiheuttajien ja muiden haitallisten asioiden kuten ammoniakkin ja pölyn määrää eläinten hengitysilmassa. Huonosti toimiva ilmanvaihto lisää hengitysilman kosteutta, pölyisyyttä ja ammoniakkipitoisuutta, samoin kuin huonosti toimiva kuivitus tai huonolaatuiset, homeiset ja määrät kuivikkeet. Ammoniakki ärsyttää eläinten hengitysteiden limakalvoja, ja vaurioituneeseen kudokseen taudinaiheuttajien on helpompi kiinnittyä aiheuttamaan sairautta. Pöly ja kosteus lisäävät taudinaiheuttajien kulkeutumista syvemmälle hengitysteihin, jolloin bakteerien ja virusten on helpompi aiheuttaa tulehdus.

Hyvien ympäristöolojen lisäksi eläinten vastustuskyvystä huolehtiminen on tärkeää. Mitä paremmassa kunnossa eläimet ovat, sitä helpompi niiden on vastustaa tauteja. Karitsoiden ja kileillä sairastumiseen voi vaikuttaa se, että ne eivät ole saaneet emänsä ternimaitoa tarpeeksi. Karitsat ja kilit syntyvät ilman taudinaiheuttajilta suojaavia vasta-aineita ja niiden täytyy saada ne ternimaidosta. Jos jälkeläiset eivät ime kunnolla tai emo ei tuota tarpeeksi ternimaitoa, karitsat ja kilit eivät saa riittävästi vasta-aineita ja ovat herkkiä sairastumaan.

Tautisuojauksesta huolehtiminen kuuluu oleellisena osana lammas- ja vuohitilan omavalvontaan ja tarttuvien tautien ennaltaehkäisyyn. Tautisuojausten avulla pyritään estämään uusien taudinaiheuttajien tulo tilalle.

### Mitä tehdä kun hengitystiet oireilevat?

Hengitystietulehdusten oireet ovat yskä, sierainvuoto, kuume, hengitysvaikeudet ja äkkikuolemat. Aina kun eläin sairastuu vakavasti hengitystietulehdukseen, sillä on hengitysvaikeuksia tai useampi eläin sairastuu yhtä aikaa, kannattaa ottaa yhteyttä eläinlääkäriin. Eläinlääkäri tutkii sairastuneet ja tarkastaa lauman muut eläimet. Samalla hän toteaa olosuhteet ja kyselee omistajalta mahdollisia altistavia tekijöitä. Yhdessä nämä kaikki seikat antavat suuntaa siihen, mikä taudinaiheuttaja voisi olla kyseessä. Yleensä hengitystietulehduksissa oireiden perusteella ei kuitenkaan

KÄÄNNÄ

pystytä varmuudella sanomaan, mikä taudin on aiheuttanut. Eläimistä voidaan siksi ottaa näytteitä ja lähettää ne tutkittavaksi laboratorioon. Näytteeksi patologiseen tutkimukseen eli raadonavaukseen lähetetään yleensä kokonainen kuollut eläin. Lampailla ja vuohilta voidaan myös ottaa verinäytteitä taudinmäärittystä varten.

### Antibiootteja ja kipulääkettä

Hoitona hengitystietulehduksiin käytetään oireiden vakavuudesta ja taudinaiheuttajasta riippuen antibiootteja ja kipulääkettä. Kipulääke on erittäin tärkeää sillä hengitystietulehdukset aiheuttavat voimakasta kipua ja korkean kuumeen. Kipulääke helpottaa eläimen oloa ja saa sen syömään ja juomaan. Myös tukihoito voi olla tarpeen, esimerkiksi pahoin sairastuneet eläimet voivat tarvita nestehoitoa. Joskus eläin on sairastunut niin pahoin, että ennuste paranemiselle on huono

*Ternimaidolla on ratkaiseva merkitys vastustuskyvyn syntymisessä.*



Kuva: Nina Snellman

ja eläin kärsii. Silloin se on lopetettava viipymättä aiheuttamatta sille enempää tarpeetonta kärsimystä.

Koska lampaat ja vuohet ovat alun perin saaliseläimiä, niillä on syvään juurtunut tarve peittää kipunsa ja sairautensa oireet. Siksi eläinten huolellinen tarkkailu useamman keran päivässä on erityisen tärkeää. Samoin on tärkeää tuntea hoidossaan

olevien eläinten normaali käyttäytyminen. Pienet poikkeavuudet voivat olla ensimmäinen merkki sairaudesta. Lammas ja vuohi ovat laumaeläimiä ja yksittäisen eläimen eristäytyminen laumasta on lähes varma merkki vakavasta sairaudesta. Mitä aikaisemmin sairaus huomataan ja eläintä päästään hoitamaan, sen parempi lopputulos toipumisen kannalta yleensä on.

## Suojaa tilasi tarttuvilta taudeilta

Lampaiden ja vuohien tarttavat taudit aiheuttavat pahimmillaan monen eläimen menehtymisen ja suuria taloudellisia tappioita. Osa taudeista tarttuu myös ihmisiin. Tautisuojaus onkin oleellinen osa nykyaikaista kotieläintuotantoa.

### Ann-Helena Hokkanen

ELL, maatalousyrittäjä

**O**sa tarttuvista taudeista, kuten salmonella ja listeria, ovat zoonooseja, eli ne tarttuvat ihmisiin.

Lisäksi on olemassa erittäin vakavia eläintauteja, joita ei esiinny Suomessa, mutta jotka voivat levitä Suomeen ihmisten ulkomaan matkojen tai kansainvälisen eläinkaupan myötä. Tällaisen taudin tulo Suomeen aiheuttaisi vakavan ongelman. Kirjallinen kuvaus siitä, miten tilalla on suojauduttu tarttuvilta taudeilta, kuuluu myös jokaisen lammas- ja vuohitilan omavalvontakuvaukseen.

Eläintauteja aiheuttavat virukset, bakteerit, alkueläimet ja loiset. Tartunta voi siirtyä tilalta toiselle mm. ihmisten, eläinten, lintujen, kulkuneuvojen, rehujen, esineiden ja esimerkiksi tuulen välityksellä. Tautisuoja-



*Esimerkki toimivasta tautisulusta eläinsuojan eteisessä.*

ukseen kuuluu varovaisuus ja vaikka tautisuojauksen noudattaminen voi tuntua alussa hankalalta, se kannattaa. Tavoite on vähentää taudinaiheuttajien määrää eläinten ympäristössä ja estää uusien tautien tulo tilalle.

*Eläintautien torjuntayhdistys ETT ry:n sivuihin voi tutustua osoitteessa [www.ett.fi](http://www.ett.fi). Lampaiden ja vuohien tarttuvista taudeista enemmän Elintarviketurvallisuusvirasto Eviran sivuilla [www.evira.fi](http://www.evira.fi).*



## ”Vaikka tautisuojausten noudattaminen voi tuntua alussa hankalalta, se kannattaa.”

### **Eläinsuojaan suojavaatteet**

Lampolaan tai kuttulaan sekä laitumille mennään vain sinne tarkoitetuilla suojavaatteilla. Vierailijoille on hyvä varata tilan omia jalkineita ja suojavaatetus. Eläinlääkärille, neuvojille ja muille vakituksille vieraille on hyvä olla sopivat saappaat ja haalarit, satunnaisia vierailijoita varten voi varata saapassuojia ja kertakäyttöhaalareita. Eläinlääkärit arvostavat suuresti käsienpesumahdollisuutta lämpimällä vedellä, puhdasta pyydetä ja puhdasta laskutasoa tavaroille paitsi mukavuuden myös puhautauden ja tautisuojausten takia.

### **Sairas eläin**

Sairaille eläimille olisi hyvä olla omat hoitokarsinat, joiden välittömässä läheisyydessä on pesupaikka käsille ja saappaille. Näin riski siirtää taudinaiheuttajaa terveisiin eläimiin sairaan eläimen hoitamisen jälkeen pienenee. Sairasta eläintä on myös helpompi hoitaa toimivissa tiloissa.

### **Linnut ja jyräjät voivat levittää tauteja**

Linnut ja jyräjät voivat levittää tauteja, kuten salmonellaa, tilan sisällä ja tilalta toiselle. Jyräjöitä kannattaa torjua mahdollisimman tehokkaasti ja tilat on syytä pitää puhtaina. Eläinten rehut on suojattava niin, etteivät tuhoeläimet pääse likaamaan niitä. Juoma- ja rehuasiat on pidettävä puhtaina.

### **Varovaisuutta kuljetukseen**

Jos tilalta viedään eläimiä näyttelyyn tai messuille on varmistuttava siitä, että eläimet ovat terveitä ja toimittava järjestäjien ohjeiden mukaan. Jos eläimiä kuljetetaan useamman tilan yhteisillä kulkuneuvoilla esimerkiksi laitumille, kulkuneuvot on syytä siivota, pestä ja desinfioida jokaisen käytön jälkeen.

### **Ostoeläimet**

Eläimiä kannattaa ostaa vain tiloilta, joiden tautitilanne tunnetaan. Ostoeläimillä pitäisi olla aina eläinlääkärin tekemä terveystodistus ja salmonellatodistus mukanaan. Avoimuus eläinkaupassa on tärkeää. Ulkomailta ei kannata ostaa eläviä eläimiä ollenkaan. Jos toiminnan takia on pakko ostaa tuontieläimiä se pitää tehdä Eläintautien torjuntayhdistyksen (ETT ry) ohjeita tarkasti seuraten ja ETT:n valvonnassa.

### **Rehut**

Myös rehujen suhteen on oltava tarkkana. ETT julkaisee rehuista positiivilistaa, jonka toimijoilta rehut kannattaa ostaa. Rehujen mukana tilalleen voi saada esimerkiksi salmonellan. Homeiset rehut ovat lampaille ja vuohille vaarallisia, sillä ne voivat aiheuttaa listeriatartunnan.

### **Ulkomaanmatkat**

Suomi on onnellisessa asemassa eläinten tarttuvien tautien suhteen, koska meillä ei esiinny märehitijöiden ja sorkkaeläinten erittäin vakavia ja tarttuvia tauteja, kuten suu- ja sorkkatautia. Kaikkien kotieläinten kanssa työskentelevien ihmisten on noudatettava varovaisuutta aina käydessään ulkomailla. Suomeen tullessaan uusi, vakava ja helposti leviävä eläintauti aiheuttaisi pahimmillaan laajan eläintautiepidemian, jolla olisi tuhoisat vaikutukset.

Ulkomailla pitää huolehtia hyvästä hygieniasta ja pestä käsiä usein. On katsottava mitä syö, yleensä huonon hygienian maissa on hyvä valita kunnolla kypsennettyä syötävää. Eläimiin ei pidä koskea. Ulkomailta ei saa tuoda mitään eläinperäisiä tuliaisia kotimaahan. Tämä ohje kannattaa kertoa myös kaikille tutuille ja sukulaisille! Matkalle on hyvä ottaa mukaan ylimääräiset kengät, jotka vaihdetaan jalkaan vasta Suomeen saavuttaessa. Matkan jälkeen kannattaa peseytyä ja sauna mahdollisimman pian. Matkavaatteet ja muut matkatavarat viedään kuumaan saunaan (vähintään + 70 astetta) useamman tunnin ajaksi. Kotimaassa ei missään tapauksessa saa mennä matkavaatteissa kotieläinten lähelle saati eläintiloihin. Suomessa on oltava 48 tuntia, mieluummin 72 tuntia, ennen kuin saa mennä kotieläintiloihin.

### **Salmonella matkatuliaisena**

Matkalla on mahdollista saada itseensä salmonellatartunta, jonka sitten kotona tartuttaa eläimiinsä. Mikäli on käynyt ulkomailla ja sairastuu matkan aikana tai sen jälkeen kuumeiseen ripuliin, pitää mennä lääkäriin ja teettää salmonellatutkimus. Koska salmonella voi olla myös oireeton, yleensä tutkimus kannattaa teettää joka tapauksessa, jos on matkustanut Euroopan ulkopuolella. Salmonellanäytepurkkeja ja läheteitä saa omasta terveyskeskuksesta. Tutkimustulos on hyvä säilyttää oman tilansa omavalvonnan liitteenä.

### **Pelätty suu- ja sorkkatauti**

Kotieläinten parissa työskentelevän on aina syytä selvittää lomakohteen eläintautitilanne. Maaseudulla ei kannata vieraila, jos kohdemaassa on todettu tai epäillä olevan vaarallisia tai helposti leviäviä eläintauteja. Jos kotona on märehitijöitä, ei saisi ollenkaan matkustaa alueelle, jossa suu- ja sorkkatautia esiintyy. Suu- ja sorkkatauti on pelätty ja erittäin helposti leviävä eläintauti, joka tarttuu paitsi sairastuneesta eläimestä terveeseen eläimeen suoran kontaktin kautta, myös välillisesti esimerkiksi elintarvikkeiden, kuten maidon ja lihan, välityksellä. Ihmiselle tartunta on harmiton, mutta ihminen voi levittää sitä sorkkaeläimiin. Tauti tarttuu kaikkiin sorkkaeläimiin, myös vuohiin ja lampaisiin.

ETT muistuttaa kaikkia matkailijoita suu- ja sorkkatautiriskistä, sillä tautia esiintyy useissa maissa, kuten Turkissa. Suu- ja sorkkatautivirukset voivat säilyä ihmisen hengitysteissä jopa 72 tunnin ajan ja siksi Suomessa on pysyttävä poissa eläintiloista 72 tunnin ajan palattaessa alueelta, jolla siintyy suu- ja sorkkatautia.

# Suomalainen villalanka vihdoin Novitan valikoimaan

Suomen suurin käsityölankojen valmistaja Novita ojentaa kättään kotimaisen lammassektorin suuntaan. Erä täysin kotimaista alkuperää olevaa Suomivilla-lankaa tuli kaappoihin kesän aikana. Sille toivotaan jatkoa, mikäli kysyntää riittää ja raaka-aineen hankinta järjestyy.

Teksti **Terhi Torikka**

**N**ovitan toimitusjohtaja *Daniela Yrjö-Koskinen* on onnellinen. Kesäkuusta lähtien kaappoihin tullut Suomivilla-lanka on hänelle yhden pitkäaikaisen haaveen täyttymys.

”Olemme tosi iloisia ja kiitollisia, että tämä hieno tuote vihdoin saadaan markkinoille. Olen pitkään toivonut, että saisimme käyttää kotimaista villaa.”

Edellisen kerran Novitalla on käytetty kotimaista raaka-ainetta vuonna 1978 juhlavuoden kunniaksi. Syy ulkomaisen villan suosimiseen on ollut kotimaisen heikko saatavuus ja soveltumattomuus yrityksen kehru-koneisiin. Niillä tilannetta perusteltiin kotimaisesta haaveilevalle toimitusjohtajallekin.

”Olen kuitenkin vähän sellainen, etten hyväksy ei-vastausta”, yhtiötä neljännessä sukupolvessa johtava Yrjö-Koskinen nauraa. ”Uskon että unelmat voivat toteutua kun tahtoa on tarpeeksi.”

**”Olen pitkään toivonut, että saisimme käyttää kotimaista villaa.”**

Niinpä asiaa alettiin selvittää uudelleen. Ja kuinka ollakaan, tekniikka on kehittynyt ja nyt 100-prosenttisen suomalaisen villan kehruu onnistuu. Riittävän suuri erä suomalaista villaa taas löytyi raakaineostajan kautta Englannista, jonne villat Suomesta lähetetään pestäväksi. ”Sanoin heti, että osta kaikki.”

## Jo 100 000 kerää kaupoissa

Villoista kehrättiin noin 10 000 kiloa, eli suunnilleen 200 000 kerää, lankaa. Puolet tästä on jo jaeltu jälleenmyyjille ympäri maan. Lankaa myydään alan erikoisliikkeissä ja keskusliikkeiden kautta muun muassa Prismoissa ja Citymarketeissa.

Tarjolla on viittä väriä, jotka kaikki on sekoitettu villan luonnollisista väreistä. ”Halusimme pitää tuotteen mahdollisimman luonnollisena. Se



Kuva: Novita Oy, kuvaaja: Nina Kellokoski

Daniela Yrjö-Koskinen johtaa Novitaa.

myös huopuu konepesussa”, Yrjö-Koskinen kertoo.

Suomivilla on samanvahvuinen kuin Novitan tunnettu 7 Veljestä -lanka, joten sitä voidaan käyttää samoihin neuleohjeisiin.

## Neuvottelut hankinnasta käynnissä

Toimitusjohtaja on ihastunut kotimaiseen, etenkin suomenlampaan, villaan. ”Se on hienokuituista ja laadukasta, ihan mielettömän upeaa. Lopputulos on ihanan pehmeä. Kiharus tuo lankaan joustoa ja kestävyyttä.”

Vastaanotto on ollut hyvä myös kuluttajien keskuudessa. ”Palaute on ollut tosi mukavaa. Ja loppukuluttajahan on tärkein, he lopulta päättävät langan tulevaisuuden.” Yrjö-Koskinen uskoo, että Suomivillasta ollaan valmiita maksamaan kuten muistakin erikoislangoista. ”Suomalaisuus on vahva argumentti nyt.”

Novitalla on selvä tahtotila jatkaa Suomivillan tuotantoa. Parhailtaan yhtiö neuvottelee muun muassa lammasyhdistyksen kanssa raaka-aineen hankinnasta. Suomalaista villaa voitaisiin Yrjö-Koskinen mukaan käyttää tulevaisuudessa myös joissain muissa tuotteissa, mikäli raaka-ainetta saataisiin riittävästi. ”Se sopii myös sekoitettavaksi muiden kuitujen kanssa.”

## NOVITA OY

- Perustettu 1928 perustettu perheyritys
- Pohjoismaiden suurin käsityölankojen valmistaja
- Tehtaalta Kouvolan Korialta lähtee kaappoihin noin miljoona kiloa lankaa eli 10 miljoonaa kerää vuodessa.
- Liikevaihto on noin 26 miljoonaa euroa vuodessa
- Yli 100 työntekijää
- Toimitusjohtaja Daniela Yrjö-Koskinen 2010–
- Oma lehti: Novita
- Tunnetuimmat tuotemerkit Novita 7 Veljestä ja Nalle -neulelangat
- Neulelankakokoelmassa on noin 20 tuotenimeä ja 150 värisävyä
- Tuotteita on saatavilla yli 2 000 myyntipisteessä ympäri Suomen
- Yhteisöllinen verkkopalvelu [Novitaknits.com](http://Novitaknits.com) aukeaa lokakuun aikana.

Lähde: Novita



Kuva: Novita Oy

”Se on hienokuituista ja laadukasta, ihan mielettömän upeaa. Lopputulos on ihanan pehmeä.”



*Novita lanseerasi Suomivillan näyttävästi syksyn Novita-lehdessä upeiden kuvien kera. Lehden kannessa oli tämä valokuvaaja-lampuri Sebastian Nurmen lammastilallaan ottama kuva.*

# ”Novitan palloon pitäisi nyt vastata”

Lammasyhdistyksen puheenjohtaja *Tapio Rintala* toivoo, että Novitan avaus tuo aiempaa enemmän kotimaista villaa hyötykäyttöön.

## Terhi Torikka

**S**uomen lammasyhdistyksen puheenjohtaja *Tapio Rintala* pitää Novitan avautusta hienona asiana lammastalouden kannalta.

Hän toivoo, että villa voitaisiin Novitan kautta saada nykyistä tehokkaammin käyttöön. ”Tietenkin korvauksen pitää olla kohtuullinen, jotta villa kannattaa lajitella.”

Rintala pitää villan hyötykäyttöön saamista tärkeänä lammastalouden imagolle. ”Lammas ei tuota pelkästään lihaa.”

## Yhtiö omassa sarjassaan

”Näen Novitan ainoana tahona, joka voi brändätä tällaisen tuotteen tässä mittakaavassa.”

Rintalan oma tila teettää paljon lankaa Pirtin kehräämössä ja myy sitä. Siitä huolimatta hän ei pidä Novitaa mitenkään kilpailijana.

”Erikoisvärit, paksut, ohuet ynnä



”Lammas ei tuota pelkästään lihaa.”

Kuva: Sebastian Nurmi

muut langat jäävät edelleen pelkästään pienten toimijoiden myytäviksi. Novita kuitenkin mahdollistaa sen, että ahkerat kutojamummit saavat tehdä koko suvun villasukat kotimaisesta langasta jota on helposti saatavilla.”

Jonain päivänä suomivilla voisi Novitan kaltaisen toimijan kautta olla myös vientituote, mikäli volyymit riittävät, Rintala visioi.

Hän miettii myös, voisiko langan tulevaisuudessa sertifioida puhtaaksi suomenlampaan villaksi. ”Meiltä kysytään nykyisin usein luomueläinten

villaa. Ihmiset ovat kiinnostuneita.”

## Keräilystä jollekin sivutyö?

Novita toivoo löytävänsä toimivan yhteistyökuvion kotimaisen villan hankintaan. Samaa toivoo Rintala. ”On hienoa, että Novita on innostunut. Siihen palloon pitäisi nyt vastata.” Villan tarve olisi ehkä noin 30 tonnia vuodessa.

”Sen keräily olisi jollekin yritykselle tai tilalle hyvä sivutyö. Parhaiten välineistö ja osaaminen olisivat jo Pirtin Kehräämöllä.”

**”Villan keräily olisi jollekin yritykselle tai tilalle hyvä sivutyö. Parhaiten välineistö ja osaaminen olisivat jo Pirtin Kehräämöllä.”**

Taustakuva: Novita Oy, kuvaaja: Ralf Åström

## PIRTIN KEHRÄÄMÖ VALMIS MYYMÄÄN VILLAA

Pirtin Kehräämö ostaa kaiken sille tarjottavan käyttökelpoisen kotimaisen villan. Kaikelle ei kuitenkaan ole käyttöä, joten ylijäämäerä myydään esimerkiksi Englantiin, kertoo tehtaanjohtaja *Timo Hokkanen*.

Ylimääräisen villan ostoon velvoittaa omistajaohjeus. Kehräämön omistava Lammastaloussäätiö on määritellyt, että kotimaiselle villalle on oltava ostaja. Ylijäämien määrä vaihtelee.

Hokkasen mukaan kehräämö olisi valmis myymään ylimääräistä villaa Novitalle. Yhteistyöstä ei kuitenkaan ole toistaiseksi sovittu.

Hän sanoo tehtaan edellisen johtajan tehneen Novitalle tarjouksen. ”Mielestäni se oli ihan kohtuullinen siihen nähden, mitä itse villasta maksamme.”

Pirtin kehräämön hallituksen puheenjohtaja *Tuomo Jääskeläinen* näkee yhteistyön Novitan kanssa mahdollisuutena, mutta myös uhkana Pirtin omalle tuotannolle ja kehrutuspalvelulle.

Jääskeläinen muistuttaa, että villan tuottajahinnan lisäksi keräilystä ja pakkaamisesta tulee kuluja. ”Talkoilla Pirtti ei villan keräilyä voi tehdä. Kaikki vaiheet vaativat aikaa ja työtä.”

Tärkeintä Jääskeläiselle on, että Pirtin oma liiketoiminta ei häiriinny ja asiakkaiden erät saadaan kehrättyä. ”Yhteistyö Novitan kanssa ei välttämättä nostaisi tuottajahintaa, maailman markkinat ratkaisevat.”

**”Talkoilla Pirtti ei villan keräilyä voi tehdä. Kaikki vaiheet vaativat aikaa ja työtä.”**

Terhi Torikka

# Lehdistön kertomaa lammastaloudesta vuosilta 1956–1965

Lammasyhdistyksen jäsenlehden ohella muutkin lehdet ovat vuosien varrella kirjoittaneet lammastaloudesta. Yhdistyksen toimistossa on säilynyt vanhoja lehtileikkeitä, joita selailtuani olen koonnut niistä havaintoja.

**Eino Hautakangas**

**Vuonna 1956** yhdistys on tallentanut uutisia Maatalouden tutkimuskeskuksen toteuttamasta Lincoln-lampaiden maahantuonnista.

**Vuonna 1958** on kirjoitettu neuvostoliittolaisten karjatalousasiantuntijoiden vierailusta ja heidän tutustumisestaan lammastalouteen on kirjoitettu. Samoin Lampaanjalostusyhdistyksen Rygja-lampaiden tuonnista Norjasta.

**Vuonna 1959** Maaseudun Tulevaisuudessa kirjoitettiin Rygja-lampaiden toisesta tuonnista Etelä-Pohjanmaalle, esiteltiin pihattolampolaa ja lammasantaverkkoa sekä kerrottiin viljeltyyn laitumeen perustuvasta lampaanlihan tuotannosta.

**Vuonna 1960** Aamulehden kirjoituksessa kerrottiin, että lammastalouteenkin voidaan tiloilla erikoistua, ennakoitiin oloissamme jopa suurkatraiden perustaminen mahdolliseksi ja katsottiin verkkoaidan maahantuonnilla olevan laiduntalouden kehitykseen ratkaiseva merkitys.

Lehdistössä esiteltiin yleisemminkin lammasta entistä voimakkaammin lihantuottajana ja mainittiin Mikkelin maalaiskunnasta kaksi lampaanjalostuksen vahvaa tukikohtaa: Pirtin tila ja Tertin kartano.

**Vuonna 1963** kirjoitettiin Maaseudun Tulevaisuudessa ja Hämeen Sanomissa lammastaloutemme olevan uudessa vaiheessa. Maatalouskin on yhä enemmän siirtynyt rahatalouteen, eikä omavaraisuus ole tiloilla enää niin tärkeä kuin ennen. Lypsykarjaloutta kevyempänä tuotannonhaarana saattaa lammastalous tulla kysymykseen tiloilla, joilla nurmi katsotaan viljelykierrossa välttämättömäksi. Katraskoko on kasvanut ja liha tullut selvästi lammastalouden tärkeimmäksi tuotteeksi.

**Vuonna 1964** kerrottiin Maaseudun Tulevaisuudessa mm. kuinka suomalainen maatiaislammas kiinnostaa ulkomaisia ostajia ja että villalakia jatkettiin seuraavan vuoden loppuun saakka. Lisäksi lehdessä kerrottiin Lampaanjalostusyhdistyksen maahantuomista Border-Collie-rotuisista paimenkoirista ja paimennusnäytöksestä Turun maatalousnäyttelyssä. Lisäksi esiteltiin Etelä-Savon koeasemalla Mikkelissä käytettävä laakasiilo, josta lampaat söivät säilörehua suoraan itsepalveluna.

**Vuonna 1965** kertoi mm. Yhteishyvä -lehti lampaiden vienneistä ulkomaille otsikolla ”Suomalaisesta lampaasta uusi merkittävä vientiartikkeli”. Lampaanjalostusyhdistyksen julkaisi samana vuonna lampaastamme englanninkielisen esitteen FINNSHEEP. Maaseudun Tulevaisuudessa oli useita lammasantikkeleita esimerkiksi otsikoilla ”Hyvä jalostusaines ja ammattitaito ovat lammastalouden menestymisen ehtona” ja ”Ensimmäiset keinosiemennyskaritsat Suomessa syntyneet”. Esiteltiin konekerinnän tekniikkaa ja uutisoitiin villalle vuoden 1966 alussa tulevasta tuotantopalkkiojärjestelmästä.





## Lammaskin hyppää ja kumartaa käskystä

”Vähän aikaa piti miettiä onko toi koira vai lammas?”, kuuluu vastaantulevan auton avoimesta ikkunasta. Kysymys on lampaiden kanssa lenkkeilevälle *Emilia Niinimäelle* tuttu.

### Emilia Niinimäki

Lammasharrastukseni alkoi keväällä vuonna 2009, kun päätimme ottaa mummon vinkistä muutaman kesälampaan. Pian takapihalla laidunsi kaksi uutta ja viisi karitsaa. Sinä kesänä vietin lukuisia tunteja lampaiden laitumella, enkä hetkeäkään vaihtasi pois. Syksyllä lampaat lähtivät takaisin omistajalle ja haave omista lampaista syntyi. Vuonna 2011 haave kävi vihdoin toteen, kun kolme suloista karitsaa Tutti, Cessa ja Lady muuttivat Bisan tilalta meille. Olen nyt 17-vuotias lu-

kiolainen ja lampaat ovat edelleen osa elämääni.”

### Koulutus agilitylampaaksi

Ajatus lammagilitystä syntyi, kun törmäsin netissä blogiin, jossa kerrottiin lampaiden talutuksesta ja koulutuksesta. Mietin, että olisi mahtavaa jos lampaani oppisivat seuraamaan ja mahdollisesti tekemään muutamia temppeja. Kävin ostamassa jokaiselle oman väriset riimun narut ja kaulapannat, sekä keräsin kaiken mahdollisen tiedon lammagilitystä. Aloitin koulutuksen seuraamisleikeillä aitauksessa ja pikkuhiljaa siirryin talutushihnojen totutteluun. Luottamuksen ja ystävyyssuhteen luominen oli kuitenkin kaikkein tärkeintä.

Seuraavaksi harjoittelimme aitauksen ulkopuolella taluttajan vieressä kävelemistä ja pysähtymistä. Jokaisesta onnistuneesta tehtävästä palkitsin ruhtinaallisesti. Ja sitten vain toistoja, toistoja ja toistoja. Joka kerta

lisäsin hieman kävelymatkaa ja vaikeusastetta. Pikkuhiljaa edettiin käskystä ravaamiseen ja laukkaamiseen. Talutuksessa on erittäin tärkeää edetä lampaan ehdoilla ja palkita aina hyvästä työstä, jotta lenkkeily olisi lampaiden mielestä mahdollisimman hauskaa. Käyn jokaisen lampaan kanssa noin neljä kertaa viikossa lenkillä. Yleensä kahtena kertana on ohjelmassa rannempaa juoksumatkaa, silloin tällöin esteitä ja muut päivät rauhallisia lenkkejä metsässä tai temppejen opettelua. Tietysti kesähelteillä ja kovilla pakkasilla lampaat saavat lomailua.

### Kolme lammasta – kolme täysin eri luonnetta

Jokainen karvakasa on omanlaisensa persoona. Lady on lampaista rauhallisin ja todella utelias. Metsäretket ovat huippu kivoja, kun saa vapaasti tallustella polkuja pitkin ja hyppiä kaatuneita puunrunkoja. Myös naapurissa asustavia hevosia on mukava käydä



Lampaat osaavat noin 10 eri temppua ja hyppäävät erikoisimmatkin esteet loistavalla tekniikalla.

silloin tällöin moikkaamassa. Tutti taas on luonteeltaan ihan päinvastainen. Se on varsinainen energiapommi ja todella säikky. Monesti kevyen lenkin jälkeen päästän Tutin postilaatikolla irti ja se pomppii pihalla hetken itsekseen ennen kun menee takaisin aitaukseen. Cessa on ihmisrakas halinalle. Lauman pienimmäisenä se on vähän ulkopuolinen ja viihtyy paljon

omissa oloissaan. Ihmisen seurassa se on kuitenkin sosiaalinen ja aina vailla rapsutuksia. Usein käy niin, että rapsuttelut kiinnostavat enemmän kuin herkut, joten temppuja on vaikea opettaa.

### Mitä kaikkea lampaat osaavat?

Kolme vuotta sitten en olisi ikinä uskonut, että lampaista tulisi näin tai-

tavia. Ne rakastavat tehdä temppuja ruokapalkalla ja juoksennella vapaana pihalla sydämensä kyllyydestä. Lampaat osaavat nyt jo noin 10 eri temppua ja hyppäävät erikoisimmatkin esteet loistavalla tekniikalla. On ihana huomata kuinka ne luottavat taluttajaansa ja lähtevät aina yhtä innoissaan lenkille. Jokaisella lampaalla on omat lempparinsa. Lady'n erikoisuus on espanjalainen käynti eli etujalkojen ojentaminen suoraksi kävellessä ja maahan meneminen käskystä. Tuttilta luonnistuu parhaiten pystyyn nouseminen ja kumartaminen. Cessa on ainoa, joka ei tee temppuja niin mielellään.

## Lammas- ja vuohikerhot

1. Etelä-Karjalan Lammaskerho r.y.  
pj. Heli Kärnä, puh. 045 349 9399, heli.karna@gmail.com, ekarjalanlammaskerho@gmail.com, www.facebook.com/ekarjalanlammaskerho ja www.lammaskerho.yhdistysavain.fi
2. Etelä-Pohjanmaan Lammaskerho r.y.  
siht. Sini Hakomäki, puh. 050 546 9937, sini.hakomaki@mbnet.fi, Järventie 12, 61410 Ylistaro as., posti: Milla Alanco, ProAgria Etelä-Pohjanmaa, Huhtalantie 2, 60220 Seinäjoki
4. Keski-Pohjanmaan Lammaskerho  
siht. Leila Niemelä, Niemeläntie 41, 68230 Lohtaja, puh. 040 570 1599
5. Keski-Suomen Lampurit  
siht. Sirpa Tyrväinen, Koivuniementie 90, 51260 Tahkomäki, puh. 0500 544 084
6. Kymenlaakson Lampurit  
puh.joht. Viivi Soimes, Alasranta 12, 46930 Huruksela, puh. 040 777 7428, viivi.soimes@hotmail.com, siht. Päivi Väinölä, Metsäläntie 542a, 47450 Perheniemi, puh. 040 588 5259, paivi.vainola@pp1.inet.fi
7. Lapin Lampurit r.y.  
siht. Petri Leinonen, Mäkikierintie 9, 95520 Tornio, puh. 040 581 8477, petri.leinonen@elomestari.fi,
8. Pirkanmaan Lammaskerho  
puh.joht. Jan Suttle, Vuohelantie 34, 38250 Roismala, puh. 0500 820 243
9. Pohjois-Pohjanmaan Lammaskerho  
siht. Risto Hänninen, Rautionmäentie 56, 92220 Piehinki, puh. 040 558 5421
10. Pohjois-Karjalan Lampurit  
siht. Eila Pennanen, puh. 050 361 4144, pk.lampurit@gmail.com
11. Pohjois-Savon Lammaskerho/LF-team  
siht. Annika Ruotsalainen, Pielavedentie 1313, 73640 Heinäkylä, puh. 050 544 4015, koivupihantila@gmail.com
12. Satakunnan Lammaskerho  
siht. Hanna-Leena Juhola, Taipaleentie 73, 27150 Eurajoki, puh. 044 3124 272, www.satakunnanlammaskerho.nettisivu.org
13. Skärgårdens Fårklubb  
siht. Bianca Norrman, Sommarö, 21660 Nagu, puh. 02 465 5181
14. Suur-Savon Lampurit r.y.  
puh.joht. Susanna Nuutinen, Putkisalontie 172, 58900 Rantasalmi, puh. 050 340 5130
15. Uudenmaan Lampurit r.y. – Nylands Fårfarmare r.f.  
siht. Mikko Näri, Kabbölientie 393, 07750 Isnäs, puh. 019 634 446 tai 040 707 5194
16. Varsinais-Suomen Lammaskerho  
siht. Katri Mäki, Nihtimäentie 75, 32200 Loimaa, puh. 040 749 6721, katri.maki@pp1.inet.fi
17. Ålands Fåravelsförening r.f  
siht. Cecilia Persson, 22240 Hammarland, tel. 045 7523 0723
18. Österbottens svenska fårörening r.f.  
siht. Magnus Berg, Nedranvägen 29, 66840 Pensala, tel. 040 545 7826, sofie.berg@yahoo.se
19. Suomen Vuohiyhdistys r.y.  
siht. Marita Ollila, Saarenpääntie 32, 61350 Huissi, puh. 050 339 0401, marita.ollila@netikka.fi



# Suur-Savon lampurit keritsinkoulussa

## RUUHKA-AIKOINA JOPA 5 000 KERINTÄÄ VUODESSA

Konkarikeritsijä Esa Anttas piti ensimmäisen kerintäkurssinsa 1990-luvulla Inkilässä. Se oli iso tapahtuma, jota oli järjestämässä mm. Maaseudun Sivistysliitto.

"Olen ollut maatilan pidon ja oman lammastalouden ohella koko elämäni sivutoimisesti ammattikeritsijä," Anttas sanoo.

"Ruuhkavuosina keritsin yli 5000 lammasta vuosittain. Keritsemisen muille aloitin vuonna 1969, vain kaksi vuotta oman maatilanpidon aloittamisen jälkeen. Silloinen Suomen Lammas- ja vuohiyhdistyksen toiminnanjohtaja Inkovaara yllytti minua rahtikeritsijäksi. Innostuin asiasta lopulta itsekin, koska silloin oli markkinoille alkanut tulla tehokkaita ja hyviä, ammattikäyttöön tarkoitettuja keritsimiä." Anttas muistelee.

"Hankin Lammasyhdistyksen välittämänä Englannista sen aikaisen huippukoneen, vaijerivetoisen Listerin, joka olikin uskollinen työkoneeni 17 vuotta."

Anttaksen Lister riippui tiloilla aina milloin missäkin, kuten traktorin etukauhassa, lampolan kattohirressä tai puun oksassa. Vaijerikone vaihtui kuitenkin käsimoottoriseen keritsimeen, koska niiden tehot olivat parantuneet huomattavasti alkuajoista. Konehuolto- ja teroitustoiminta alkoi 1990-luvulla. Töitä riitti ja riittää edelleen, vaikka mainostus on ollut satunnaista, lähinnä Lammas- ja vuohi -lehdessä.

"En ole koskaan tykännyt käyttää keritsintelineitä, vaan olen ns. vapaasti pyörittänyt lammasta keritessä," Anttas toteaa. "Se on ollut minulle luontevampaa ja nopeuttaa kerintäurakkaa huomattavasti."

Inkilänhovi on aina ollut lähellä Anttaksen sydäntä. "Siksi tulin tänne Juvalle nytkin, kun ensimmäisestä vierailustani on kulunut 30 vuotta."

Kerintäkonkari *Esa Anttas* painotti lampureille koneesta ja teristä huolehtimisen merkitystä. Lisäksi konetta ja teriä säästää kerintäjärjestyksen hyvä suunnittelu.

Teksti **Anne Konsti**  
Kuvat **Susanna Nuutinen**

**S**uur-Savon lampurit ry järjesti elokuussa Juvalla Inkilänhovissa *Jobanna* ja *Severi Hirvosen* isännöimän keritsinkoneiden huolto- ja käyttökoulutuspäivän. Kouluttajana oli kotimaisen kerinnän grand old man, iittiläinen ammattikeritsijä, keritsinkoneiden huoltaja sekä terien teroittaja Esa Anttas. Päivään osallistui 14 eteläsavolaista lampuria, joiden keritsinkoneet käytiin läpi, koneet huollettiin ja terät teroitettiin.

Toimivia keritsimiä tarvitaan pian, kun lampaat otetaan sisään ja keritään syksyn astutuskauteksi varten. Osa



lampureista keritsee Etelä-Savossakin lampaansa itse, mutta kasvava joukko on alkanut käyttää rahtikerintää. Kotimaastakin löytyy ammattikeritsijöitä, osa heistä Anttaksen opetuslapsia, mutta Suomessa on viime aikoina rahtikerinnyt myös virolaisia ja ruotsalaisia ammattilaisia. Joka lampurilla, käyttipä sitten kerintäpalveluja tai keritsi itse, tulisi kuitenkin olla toimiva keritsinkone, jossa on aina kunnolla leikkaavat terät.

## Pidä koneesta hyvä huoli

Anttas painotti, että keritsimet ovat kalliita työkoneita, joista kannattaa pitää huolta. Terien kunto vaikuttaa työn laatuun, keritsemisen helppouteen ja eläimen hyvinvointiin kerintän aikana. Teriä täytyy olla tarpeeksi, jotta ne voidaan urakan edetessä aina vaihtaa tarvittaessa uusiin ja teräviin. Itse kone huolletaan tarpeen ja käytömäärän mukaisesti. Kone kannattaisi avata, puhaltaa puhtaaksi ja hiilet tarkistaa ja tarvittaessa vaihtaa vähintään kolmen vuoden välein. Isoissa ktraissa koneen joutuu huoltamaan täysin jopa kerran tai kaksi vuodessa.

”Kuten mihin tahansa säännöllistä huoltoa vaativaan laitteeseen, myös keritsinkoneeseen tai sen säilytysalkuun kannattaa liimata tarra, jossa näkyy aina viimeisin huoltopäivämäärä. Se auttaa muistamaan huollon tarpeen ajoissa”, Anttas neuvoo.

”Koneen äänen perusteella voi myös arvioida, onko koneessa kenties jotain vikaa, ovatko terien säädöt kohdallaan tai tarvitaanko pikaista huoltoa.” Käytännön vinkkinä Anttas kehottaa olemaan merkkiuskollinen, sillä koneet harvoin hajoavat kokonaan. Rikki menneessä, mutta asiallisesti hoidetussa koneessa on paljon varaosia, joita voi käyttää myöhemmin uuden koneen huoltojen ja korjausten yhteydessä.

## Öljy torjuu ruostetta

Kun kone alkaa kuumeta, yleensä syyinä on ilmansuodattimen tukkeentuminen tai keritsijän sormen osuminen tuuletusreiän kohdalle. Ilmansuodattimen voi puhaltaa kompuralla puhtaaksi aika ajoin, sillä kuumentuminen rasittaa moottoria. Tunnollisen kerit-

KÄÄNNÄ

## ProAgrian Lammas- ja vuohitiimi

sähköpostiosoitteet: [etunimi.sukunimi@proagria.fi](mailto:etunimi.sukunimi@proagria.fi)

**Uusimaa, Pirkanmaa, Varsinais-Suomi, Satakunta ja Häme sekä Kymenlaakso ja Etelä-Karjala** E=Etelä-Karjala, H=Häme, K=Kymenlaakso, P=Pirkanmaa, U=Uusimaa  
**Tuotantoasiantuntijat**

*Kaie Ahlskog*, p. 0400 731 811, *Marja Jalo-Ryynänen*, p. 040 572 8387  
tallennukset ja todistukset: *Merja Hietämäki*, p. 050 345 5449

**Talousasiantuntija**

Etelä-Suomi: *Anna Turunen*, p. 020 747 2615

**Investointipalvelun yhteyshenkilöt**

Etelä-Suomi: *Osmo Piekkari*, p. 040 709 2471 (H), *Jarmo Keskinen*, p. 0400 461 712 (U),  
*Alpo Jaakkola*, p. 0400 943 227 (K), *Juha Tynkkynen*, p. 0400 358 667 (E-K),  
*Katri Myry*, p. 050 518 4611 (P)

Länsi-Suomi: *Seppo Jokiniemi*, p. 050 66 471

**Nurmentuotannon asiantuntijat**

Etelä-Suomi: *Asko Laapas*, p. 040 721 9991 (E, K), *Markku Puttonen*, p. 040 709 2484 (H),  
*Outi Haalijoki*, p. 0400 363 441 (H, U), *Tuomas Granni*, p. 0400 859 339 (H),  
*Esko Havumäki*, p. 040 742 4981 (P), *Riiva Tolppa*, p. 0400 163 753 (P),  
*Tuula Kokkonen*, p. 040 755 5480 (E), *Kari Siitarinen*, p. 040 135 0364 (E)  
Länsi-Suomi: *Anu Ellä*, p. 040 180 1260, *Jarkko Storberg*, p. 0400 849 992

**Etelä- ja Pohjois-Savo, Pohjois-Karjala**

**Tuotantoasiantuntijat**

*Sari Heltelä*, ProAgria Etelä-Savo, PL 28, 51901 Juva, p. 040 593 7528,  
*Jarmo Piiparinen*, p. 040 678 4212

**Talousasiantuntijat**

Etelä-Savo: *Vuokko Ahonen*, ProAgria Etelä-Savo, Mikkelin toimipaikka,  
Mikonkatu 5, 50100 Mikkeli, p. 040 524 9945  
Pohjois-Savo: *Tuomo Rissanen*, ProAgria Pohjois-Savo, PL 1096, Puijonkatu 14,  
70111 Kuopio, p. 040 563 8749

**Etelä- ja Keski-Pohjanmaa, Keski-Suomi, Österbottens Svenska Lantbrukssällskap**

**Tuotantoasiantuntijat**

*Sini Hakomäki*, p. 043 8250 526, 1.6. lähtien myös Milla Alanco p. 040 706 0558,  
ProAgria Etelä-Pohjanmaa, Huhtalantie 2, 60220 Seinäjoki,

**Talousasiantuntijat**

Keski-Pohjanmaa: *Heikki Ojala*, ProAgria Keski-Pohjanmaa, Ristirannankatu 1,  
67100 Kokkola, p. 020 7473261

Keski-Suomi: tulosanalyysi: *Irene Mäkinen*, p. 040 587 3245, Likwi ja elinkeino-  
suunnitelma: *Hannu Laitinen*, p. 020 747 3341, ProAgria Keski-Suomi, Kauppakatu 19,  
PL 112, 40101 Jyväskylä

Österbotten: *Tor-Erik Asplund*, ProAgria Österbottens Svenska Lantbrukssällskap ry,  
Handelsplanaden 16 D, 65100 Vasa, p. 050 386 5922

Etelä-Pohjanmaa: *Marjut Viitasalo*, ProAgria Etelä-Pohjanmaa, Huhtalantie 2,  
60220 Seinäjoki, p. 040 353 0227

**Oulu, Kainuu ja Lappi**

**Tuotantoasiantuntijat**

*Heini Rautiola*, ProAgria Oulu, Kauppurienkatu 23, PL 106,  
90101 Oulu, p. 045 657 8708, [heini.rautiola@proagria.fi](mailto:heini.rautiola@proagria.fi)

Lapin alueella UÄ-mittauksia ja tiineystarkastuksia tekee myös *Johanna Alamikkotervo*  
[johanna.alamikkotervo@gmail.com](mailto:johanna.alamikkotervo@gmail.com), Vanhalantie 17, 95300 Tervola, p. 041 459 6657.

**Talousasiantuntijat**

Pohjois-Pohjanmaa: *Sari Isotalus*, ProAgria Oulu, Pappilantie 1, 85200 Alavieska,  
p. 040 764 7904

Kainuu: *Tarja Poikela*, ProAgria Kainuu, Osmonkatu 9, 87100 Kajaani,  
puh. 0400 386 274

Lappi: *Pekka Kummala*, ProAgria Lappi, Eteläranta 55, 96300 Rovaniemi,  
p. 020 747 2722

**Åland**

Ålands Hushållningssällskap, 22150 Jormala, p./tel 018 329 644 tai/eller  
0457 526 7304, *Kerstin Lundberg*, [kerstin.lundberg@landsbygd.ax](mailto:kerstin.lundberg@landsbygd.ax)

Föreningen Ålandsfåret r.f. (ahvennaamanlammasta koskevat asiat)

*Maija Häggblom*, [maiija.h@maijas.ax](mailto:maiija.h@maijas.ax)

Ängo-bussövägen 288, 22630 Lumparland, p. 040 742 8967

**Valtakunnallinen koordinointi**

Kehityspäällikkö *Pia Parikka*, ProAgria Keskusten Liitto,  
Viikinaistentie 30, 19210 Lusi, p. 020 747 2451.

*Kaikilla ei ole säännöllistä toimistopäivää,  
varmimmin tavattavissa maanantaisin.*





sijän kone puhdistetaan aina käytön jälkeen ja varastoidaan kuivassa tilassa terät irrotettuna rungosta. Tätä suositellaan siksi, että terät pestään käytön jälkeen kuumalla vedellä ja kuivataan. Sitten ne kevyesti öljytään ja säilytetään esim. voipaperiin kääritynä, jotteivät ne ruostuisi. Anttaksen mukaan lampaanvillan rasva, lanoleeni, hoitaa teriä luonnostaan. Lampaan villassa oleva hiki ja mahdolliset liat taas syövyttävät teriä varsinkin, jos liikkeiset terät altistetaan kosteudenvaihtelulle tai lampolailmalle. Teroittajan kammoksumat ruosteiset terät ovat valitettavan yleisiä. Ruosteen takia teriä täytyy teroittaa enemmän ja ne kuluvat turhaan. ”Nykyteräpari maksaa 40–80 euroa, joten asiallinen hoito ja säilytys kyllä kannattaa,” Anttas huomauttaa.

### Urakan suunnittelu helpottaa

Kerintäurakan suunnittelu on sekä työn onnistumisen että koneiden ja terien käyttöiän pidentämisen kannalta järkevää. Eri-ikäisten, erirotuisten ja eri sukupuolta olevien eläinten kerinnän sujuvuus vaihtelee. Myös vuoden aika ja sääolot, kuten sateisuus vaikuttaa villan laatuun ja kerinnän helpouteen. Suomenlammas voi esimerkiksi kehuskella hienolla villallaan, mutta sen villa vanuttuu helposti kosteissa oloissa. Anttas kehottaa lajittelemaan kerittävät helpoimmista vaikeimpiin, jolloin teristä ja keritsimistä saadaan parhaat tehot irti. Samalla villat lajituvat melkein luonnostaan.

”Karitsat kannattaa keritä aina ensimmäisenä, koska niiden villa on hienoa ja helpointa terille. Sen jälkeen keritään aikuiset ja viimeisimpänä

### KERITSINKONEEN JA SEN TERIEN KÄYTTÖ JA HUOLTO

- tutustu aina huolella koneen huolto- ja käyttöohjeisiin.
- tarkista koneen sähkökaapelin kunto. Koneen ollessa käynnissä taivuta kaapelia koneen ja pistokkeen läheltä. Jos kone käy tasaisesti, kaapeli on todennäköisesti kunnossa.
- konetta ei saa käynnistää ilman huolellisesti paikoilleen asennettuja teriä ja ilman suodinta. Tämä virhe aiheuttaa monen keritsimen rikkoutumisen ja moottorin vaurioitumisen.
- pidä koneen ilmansuodatin puhtaana. Suodattimen siivilä irrotetaan, pestään lämpimällä vedellä ja kuivataan hyvin. Puhdistetaan säännöllisesti, viimeistään, kun moottori alkaa lämmitä liikaa.
- leikkuupään lämpenemisen aiheuttaa liian tylsien terien käyttö tai liian kireälle tiukatut terät.
- moottorin hiilten kunto tarkistetaan ennen kerintäkauden alkua. Hiilen pituuden tulisi olla vähintään 3 mm.
- teräasetetänsiten, että kamman eli alaterän leikkuupintaa jää näkyviin n. 1½–3 mm. Yläterä ei saa liikeradallaan ylittää kampa kummaltakaan sivulta. Terät kiinnitetään paikoilleen niin, etteivät ne irtoa konetta käynnistettäessä. Terien kireyden säätö tehdään terien yläpuolella sijaitsevasta säätönupista koneen ollessa käynnissä. Säätönuppia tiukataan, ja kun moottorin kierrokset laskevat hiukan, löysätään kiristystä aavistuksen verran. Tällöin terien pitäisi leikata hyvin. Mikäli villa ei leikkaudu kunnolla, teriä voi hieman kiristää tai löysätä. Yläterä tylsyy nopeammin kuin kampa, joten kannattaa varata kaksi yläterää yhtä kampa kohden.
- terät ja leikkuupää voidellaan ohjeen mukaisesti. Muutama tippa voiteluöljyä lisätään n. 10 minuutin välein leikkuupäässä oleviin reikiin ja terien päälle. Sähkömoottoriosaa koneesta ei saa öljytä. Liika voitelu lisää villarasvan kovettumista varsinkin kamman alapintaan. Kovettunut rasva poistetaan puutikulla kaapimalla tai kuumalla vedellä. Huom. sammuta kone ensin. Mikäli vettä käytetään puhdistuksessa, öljyä terät jälleen ennen keritsemisen jatkamista.
- puhdistu aina kone keritsemisen jälkeen. Terät irrotetaan ja puhdistetaan huolellisesti pesemällä. Kuivaa terät huolellisesti ja öljyä ne ennen voipaperiin käärimistä. Tylsät terät teroitetaan tai lähetetään teroitettaviksi ammattilaisille. Vinkki: tylsät ja terävät terät kannattaa kääriä erilaisiin paketteihin tai merkitä muulla tavoin, niin niitä ei sotke keskenään kerinnän edetessä.
- säilytä kone ja terät kuivassa paikassa.

Noudata näitä ohjeita, vaikka olisit saattanut nähdä jonkun ammattilaisen toimivan muulla tavoin.

vanuttuneet tai muuten villaltaan ei niin hyvät yksilöt.” Usein vähemmän keritsevien ongelma on se, ettei konetta öljytä tarpeeksi. Yhden lampaan keritsemiseen kuluu tottumattomalta helposti melko paljon aikaa ja kone on vielä suuren osan ajasta irti villois-

ta, kun keritsijä miettii tai etsii oikeaa asentoa. Terät kuluvat turhaan ja öljyämisen tarve kasvaa, koska kone ikään kuin kuivuu, kun se ei ole lampaan villan sisässä lanoliinissa.



# Elämää suomenvuohien kanssa

Elämä suomenvuohien kanssa. Elämää täynnä ihmeitä, itsepäisyyttä, sielukkaita silmiä ja hassuttelua. Täyttä elämää, todellakin.

**Henna Takala**  
Kitinoja

**M**eillä on iso ja eläimellinen perhe, jossa joku järjestää yllätyksiä ja hassuja tilanteita joka päivä. Aika usein se joku on meidän ihmisten lisäksi joku valloittavista vuohista.

Meillä on viisi suomenvuohta. Yksi oli tarkoitus hankkia, mutta aivan heti ymmärsimme, että lajitoverin se vuohikin tarvitsee, siksi määrä kasvoi kahteen. Miksi niitä sitten tuli kerralla neljä? Sitä emme taida itsekkään tietää. Kesällä 2013 oli meillä mieheni *Villen* kanssa puhetta, että ensi kesänä me sitten hankimme vuohen. Varsinais-Suomessa, muistaakseni Taivassalossa käytiin elämämme ensimmäistä kertaa yhdessä kunnolla tutustumassa vuohiin. Tilalla vierähti monta tuntia vuohista kysellen ja niitä rapsutellen. Silläkin tilalla oli emäntä, joka intoa puhkuen kertoi vuohistaan.

Vuohiojan kuttula oli ihastuttanut meitä jo Facebook-sivuillaan ja sinne otimme yhteyttä, kun aloimme tehdä haaveestamme totta. Tammikuussa 2014 syntyivät Vuohiojan kuttulaan meidänkin tulevat kilimme, joita kävimme helmikuussa ihastelemassa koko perheen voimin. Valitsimme kilit, eikä kumpikaan meistä ei aikuisten oikeasti tiedä eikä muista, miten siinä tilanteessa kaksi muuttui neljäksi. Ainakin ihastuimme vuohiin heti ensi silmäyksellä ja nyt puolen vuoden kokemuksella vuohitilallisina voimme sanoa, että nämä viisaat ja ketterät eläimet ovat pysyvä osa perhettämme.

## Juusto mielessä

Kuttuja me halusimme, koska osa vuohihaaveesta on aina liittynyt myös



Kuva: Ville Takala

*Henna Takala ehti haaveilla vuohista pitkään ennen omien kuttujen hankintaa.*

vuohenjuuston saamiseen. Itselleni vuohenjuusto on jo pitkään ollut se ykkönen juustoissa. Mielikuvat siitä, että vuohenjuustoa voisi tehdä omien kuttujemme maidosta suvun vanhoihin juustomuotteihin kai ainakin siivitti vuohihaavetta eteenpäin. Kolme kuttukiliä valitsimme ja samalla päädyimme valitsemaan vielä yhden pukikilin, jotenkin se tuntui luonnolliselta. Yhdessä lasten kanssa keksimme nimet: valkea kuttu on Lumi, musta pukki on Ylvis, vaaleanharmaasta kuttusta tuli Jade ja tummemmanharmaa kuttu sai nimekseen Ymmin.

## Pippurista se alkoi

Mistä kaikki kuitenkin alkoi? Onhan

minut nyt tunnustettava, että alunperin se olin minä, joka vuohista alkoi puhua. Varsinais-Suomessa, Lemussa, vanhassa kotipaikassani ystäväperheelläni oli Pippuri-niminen vuohi, joka oli sielukkain ja mielenkiintoinen eläin, jonka olin koskaan tavannut. Haastava, hauska ja uskomattoman viisas. Sain tilaisuuksia hoitaa Pippuria, kun ystäväperhe lomaili. Silloin tiesin, että vuohi on minun eläimeni vielä joskus. Silloisessa asuinpaikassa ei olisi ollut mahdollisuutta eikä tilaakaan pitää vuolta. Pippurin kanssa viettämäni hetket ja kommellukset vakuuttivat minut kuitenkin siitä, että vielä jonakin päivänä...

KÄÄNNÄ



Ketterät kiipeilijät järjestävät viihdykettä perheen arkeen.

Taisin sen aikalailla yhteiselomme alkumetreillä myös Villelle mainita, että minä haluan sitten vuohen. Sanansa mittaisena miehenä hän on lupauksensa lunastanut ja ilmeistä ja vuohien kanssa viettämestämme ajasta päätellen ei hänkään enää voisi kuvitella eloamme ilman vuohia. Kovasti on jo väsäty vuohille tekemistä pihalle. Oma terassi se pitää olla vuohillakin, sopivasti korkealla, että saa kiipeillä. Kaikenlaista kiipeilytelinettä on tullut niille rakennettua, sisälle ja ulos.

### Vuohelassa kiukku haihtuu

Yksi syy miksi myös halusimme vuohia, olivat viisi lastamme. Halusimme mahdollistaa lapsillemme elämän ko-

### ”Joka paikkaan on pakko tunkea pää ja joka paikkaan kannattaa ainakin yrittää kiivetä.”

tieläinten kanssa täynnä yhdessä tekemisen ja kokemisen riemuja. Ja he ovatkin alusta asti opetelleet kanssamme vuohien ruokintaa ja hoitoa. Vuohela on paikka, minne mennään silloinkin, kun joku kiukuttaa. Äkkiä se kiukku hälvenee eikä kukaan voi olla hymyilemättä, kun vuohet tulevat nuuhkimaan lahkeita tai esittävät temppejujaansa. Vuohien hankkimiseen taisi olla siis kasvatuksellinenkin vaikutin, aina löytyy vaihtoehtoja tietokoneen tai tv:n äärellä istumiseen. Ja kyllä meillä vuohien kanssa vietetäänkin huomattavasti enemmän aikaa kuin tv:n, tabletin ym äärellä.

Vuohet asuvat meillä vanhassa navetassa, joka siivottiin ja värkkäiltiin vuohille sopivaksi. Vuohelaksi kun nostetussa navetassa on tilaa temmeltää ja aika moni on meille sanonutkin, että koko tila on herännyt uudelleen henkiin, kun navetta on saanut asukkaansa, jotka ihastuttavat ohikulkevia kyläläisiäkin. Miehen sukutila on alkujaan 1700-luvulta ja on siellä aikojen saatossa ollut lehmiiä, hevosia, kanoja ja ainakin lammas, mutta useampi vuosikymmen sitten. Nyt tilallamme asustelee meidän seitsemihenkinen perhe emme kera viiden suomenvuohen, kahden kissan, kolmen maatiaiskan ja kukon. Melko lailla todennäköistä on, että laumamme tulee vielä kasvamaan.

### Tutuksi utelioiden kanssa

Elämä vuohien kanssa on tosiaan ollut yllätyksellistä. Vuohien tultua alkoi hämmästelystä ja sopeutuminen. Alkuun vei aikaa, että vuohet antoivat silittää. Tuntui siltä, että nämä viisaat eläimet tarkkailevat ja havainnoivat isäntäperhettään ikäänkuin samalla tavoin meitä hämmästellessä kuin me heitä. Kaikilla vuohillamme on kaula-



## Vuohiyhdistys tiedottaa

### Tilattavissa seuraavia tuotteita

Vuohenmaitosaippua tuoksuina naturel, kaura/hunaja sekä omena 7€

Vuohiaiheinen muki 8 €

T-Paidat aikuisten viininpun. M-L-XL 10 €, lasten 92-98-104-116-128 6 €

Lypsykutun ruokinta- ja hoito-opas 13 €

Pronssinen kaulakoru 20 €

Vuohi pehmolelut 6,5 €

Kaikki tuotteet tilattavissa sähköpostilla: [suomenvuohiyhdistys@gmail.com](mailto:suomenvuohiyhdistys@gmail.com)

Tuotteiden hintaan lisätään postikulut ja toimitetaan laskun kera.

Tuotteet laitetaan postiin hetimiten.



## ”Vuohien hankkimiseen taisi olla siis kasvatuksellinenkin vaikutin, aina löytyy vaihtoehtoja tietokoneen tai tv:n äärellä istumiselle.”

panta, mutta ainakaan toistaiseksi ne eivät ole lämmenneet ajatukselle kävelylenkeistä. Kaulapannat kuitenkin helpottavat vuohista kiinnipitämistä, kun vaikka tarkastamme sorkkia tai turkkia. Kuivaa leipää kun vie vuohille saa monta syliintulijaa ja jokainen niistä haluaisi olla se ensimmäinen. Kaikki muukin kyllä kelpaa pureskeltavaksi, vetoketjuja on kiva makustella, samoin kengännauhat ovat herkkua.

Uteliaisuus on yksi ominaisuus, joka kuvaa hyvin vuohia. Mitä tahansa teemme, viisi päätä tulee viereen katsomaan ja omalla laillaan osallistumaan. Välillä se vaan naurattaa, mutta joskus on kyllä kärsivällisyydenkin ollut koetuksella, kun kaikki tarvikkeet kaatuu, kun vuohet tulevat ihmettelemään, että mitä nuo meille taas värkkää. Usein iltaisin vuohet pitävät omaa showtaan, ravaavat lujaa vuohelaan ja taas takaisin pihalle ja aikamoiselta pellehyppelyltä se välillä näyttää. Joka paikkaan on pakko tunkea pää ja joka paikkaan kannattaa ainakin yrittää kiivetä.

Jokaisella vuohella on oma persoonansa ja äänensä. Jade on vaativin ja ilmoittaa itsestään kyllä kuuluvasti. Lumi on vähän sellainen primadonna, haluaa huomiota ja osaa näyttää siltä, ettei todellakaan kuullut, kun jotain kielletään. Ymmi on vaatimattomin ja nöyrin, tuo mieleen ystäväni Pippurin. Sielukkain ja hiljaa viisas, pakkoko sitä niin suurta meteliä on itsestään pitää. Ylvis, tuo meidän hauska pukkimme, ainoa vuohistamme, jolle ei sitten kasvanutkaan sarvia. Ylviksessä on ylväyttä ja toisaalta kurittomuutta, mutta aika leppoisa kaveri se on ja tietysti voimakkein kaikista. Ainoa joka menee kirjaimellisesti joskus päin seinää eikä pysy sylissä sitten millään.

### Orpokilistä sylivauva

Niin meille tuli siis viideskin vuohi. Se oli emonsa hylkäämä pikkuinen kili,

joka tarvitsi vielä tullessaan maitoruo-kintaa ja oli hyvin kiintynyt ihmisiin. Islaksi hänet nimettiin ja täytyy sanoa, että kovin on erilainen tapaus kuin muut neljä. Välillä on jopa unohtunut se, että Isla on vuohi. Isla tulee mukana joka paikkaan, jos antaa ja hän on ollut sohvallamme jääkiekon MM-kisakatsomossakin. Isla haluaa aina syliin ja hyppää usein myöskin kihnuttamaan. Isla on suloinen ja jääräpäinen muiden pysyessä, ainakin toistaiseksi aitauksessaan, Isla pyrkii poistumaan sieltä ja sitten saa istutukset ja kaikki muukin kyytiä. Viidettäkin vuolta emme olleet suunnitelleet, mutta kun kuulimme emon hylkäämästä pienokaisesta, pitihän sille nyt koti tarjota. Ja täytyy sanoa, että Isla on ollut meidän ja lastemme sylivauva ja muutenkin varsinainen vetonaula, kun lastemme päiväkotiryhmä ja koulu on käynyt tutustumassa eläimiimme.

Meillä tuskin olisi viittä vuolta myöskään ilman Vuohiojan kuttulan *Maritaa*. Hän on valanut meihin uskoa, että pärjäämme, ja jaksanut vastata loputtomiin kysymyksiimme ties minä vuorokauden aikana. Marita on perehdyttänyt meitä kärsivällisesti vuohienhoidon saloihin ja on ollut ja tulee olemaan tärkeä tuki. On erittäin tärkeää, että kaltaistemme tuoreiden vuohitilallisten rinnalla kulkee kokenut kasvattaja. On hienoa jakaa hänen kanssaan kokemuksiamme.

Vuohista on iloa oman perheemme lisäksi myös sukulaisille, ystäville, lasten kavereille ja naapureille. Sellainenkin ajatus jossain itää, että niistä voisi olla iloa joskus laajemminkin jollekin. Esimerkiksi ryhmälle lapsia, vanhuksia tai vaikka erityislapsia. Kasvatamme vuohia, mutta samalla vuohet meitä. Niiltä oppii kärsivällisyyttä, huomioimista ja huolehtimista ja niille sekä annetaan että niiltä saadaan huumorihetkiä ja hellyyttä.

## Suomen vuohiyhdistys ry

### Perustettu:

23.04.1979

### Postiosoite:

Poikojantie 331, 31400 SOMERO

### Pankkiyhteys:

Kiikalan Rekijoen OP 514408-210870

### Jäsenmaksu:

20 € (ilmoita tietosi jäsenrekisteriin)  
http://www.suomenvuohiyhdistys.net

### HALLITUS

#### Puheenjohtaja

Jani Sivunen, Ilmajoki

0400 289 063, jani.sivunen@netikka.fi

#### Varapuheenjohtaja

Riitta Saloniemi, Laitila

040 557 3544, rj.saloniemi@lailanet.fi

#### Rahastonhoitaja, jäsenrekisteri

Suvi Viander, Paalijärvi

045 808 2600, suviande@gmail.com

#### Sihteeri

Marita Ollila, Ilmajoki

050 339 0401, marita.ollila@netikka.fi

#### Muut hallituksen jäsenet

Milla Alanco, Pro Agria Etelä-Pohjanmaa

040 706 0558, milla.alanco@proagria.fi

Ari Aaltonen, Kirkkonummi 040 543 3810,

ari.aaltonen@patakukko.fi

Jaakko Niemi, Kurikka 044 564 8522,

jaska@vatajanranta.net

Erkki Väisänen, Keikyä MTK:n edustaja

0400 722 027, ervaيسان@gmail.com

#### Varajäsenet

Tytti Ståhle, Nuuttilanmäki

Jukka Luukkonen, Kytjä

Emma Tuominen, Kytjä

Susanna Kujala, Panelia

Markus Koivisto, Kihniö

Minna Saranpää, Seinäjoki

Laura Toivonen, Laitila

Mirva Seppä, Kauhajoki

Suomen Vuohiyhdistys toimii yhdyssiteenä vuohenkasvattajien välillä. Lisäksi sen tehtävänä on edistää vuohitaloutta ja jalostusta sekä vuohien ja vuohitaloustuotteiden käyttöä ja tunnettua. Yhdistyksen jäseneksi ovat tervetulleita kaikki vuohenkasvattajat sekä vuohista ja vuohitaloustuotteista kiinnostuneet harrastajat ja ammattilaiset.



# Halvat herkut elimistä

Syksyn teurastuskaudella kannattaa unohtaa ennakkoluulot ja kokeilla myös ruhon epäsuosituimpia osia. Kivekset, kieli ja maksa voivat yllättää herkullisuudellaan.

## Eila Pennanen

**E**limistöön helposti imeytyvää hemirautaa sisältävä maksa on ruoka-aineista arvokkaimpia raudanlähteitä. Lisäksi maksa sisältää runsaasti raudan imeytymistä edistävää C-vitamiinia sekä B-ryhmän vitamiineja. A-vitamiinin lähteenä maksa on elintarvikkeiden ehdoton ykkönen. Lampaan kieli sisältää monipuolisesti B-vitamiineja, joista erityisen runsaasti B-12-vitamiinia. Lähes rasvattomat pääsin kivekset ovat erinomainen sinkin lähde.

Puriiniaine- ja kolesterolipitoisuuksiensa takia sisäelinruuat eivät sovi kaikille. Terve ihminen voi monipuolistaa ruokavaliotaan erilaisilla sisäelinruuilla joka toinen viikko, suositavinta on käyttää nuorten eläinten elimiä. Kaikki sisäelimet ovat helposti pilaantuvia. Ne kannattaakin valmistaa ruuaksi mahdollisimman nopeasti sekä huolehtia kylmäketjun katkeamattomuudesta tarkasti.

**1** Vasemmalla kivespussi kalvoineen, keskellä ulompi kalvo poistettuna ja oikealla molemmat kalvot poistettuna.

**2** Kalvoton kives pysyy hyvin koossa miedolla lämmöllä keitettäessä.

**3** Liekitys antaa monimutkaisen kemiallisen reaktion kautta ruualle herkullisen ja ainutlaatuisen makuvahteen.



Hinnaltaan edulliset sisäelimet voidaan niiden sisältämien valkuaisaineiden ja rasvan määrän perusteella rinnastaa vähärasvaiseen lihaan – vitamiini- ja kivennäisaineanniltaan ne kuitenkin päihittävät lihan selvästi.



Valmista kielille maustekastike sitruunaöljystä ja valkoviinietikasta, mausta mustapippurilla ja ripauksella suolaa. Marinoi kieliviipaleita ja papuja kastikkeessa pari tuntia. Sekoita maustuneet ainekset lehtisalaatin kanssa.

## Pallit tulella – liekitettyjä karitsan kiveksiä

2 kivespussia

Rasvaa paistamiseen

Suolaa

Rouhittua mustapippuria

Liekitykseen 0,5 dl konjakkia tai muuta maustettua vähintään 40-prosenttista alkoholijuomaa

Keittoliemi:

3–4 dl vettä

1 pieni sipuli

1 porkkana

10 mustapippuria

3 valkopippuria

1–2 tl suolaa

Viillä veitsellä varovasti kiveksen päällä olevat kaksi kalvoa rikki ja poista ne käsin ”kuorimalla”.

Pane rauhaset kylmään veteen ja kiehauta. Poista vaahto ja lisää viipaloitu sipuli. Keitä kiveksiä hiljalleen 20 minuuttia ja anna niiden makuuntua liemessä toiset 20 minuuttia.

Leikkaa kivekset sentin paksuisiksi viipaleiksi.

Lämmitä paistinpannu, lisää tilkka rasvaa ja ruskista kivesviipaleet kevyesti kummaltakin puolelta.

Siirrä pannu lieden sivuun ja anna sen jäähtyä hieman. Pannun pohjalla pitää olla neljännes tyhjää, jotta konjakki saa ilmaa palaakseen. Kaada puolet konjakista pannulle ja sytytä palamaan. Siirtele kivesviipaleita hiljalleen tulella. Pannun ollessa liian kuuma tuli leimahtaa kerran, mutta sopivassa lämmössä palaminen saat-

taa kestää minuutinkin. Lisää loput alkoholista ja liekitä toiseen kertaan.

Mausta kivekset kevyesti suolalla ja rouhitulla mustapippurilla.

Tarjoile esim. uunijuuresten ja sienimuhennoksen kera. Halutessasi valmista kiveksille kastike liekityspannalla lisäämällä 1 dl kivesten keitinlientä ja 1 dl kermaa. Mausta suolalla ja mustapippurilla.

## Keitetty lampaan kieli 4 lampaan tai karitsan kieltä

Keitinliemi:

1 pieni sipuli

1–2 porkkanaa

5 valkopippuria

5 maustepippuria

2 oksaa tuoretta tai

0,5 tl kuivattua timjamia

2 rkl valkoviinietikkaa

1 l vettä

1 rkl suolaa

Pese kielet hyvin kylmällä vedellä ja karkealla harjalla. Laita kylmään veteen kattilaan, kiehauta ja kuori vaahto pois niin kauan kuin sitä muodostuu.

Lisää mausteet sekä kasvikset ja keitä kieliä hiljalleen 1½–2 tuntia. Kokeile pienellä terävällä veitsellä kypsyytys; kypsästä kielestä nahka irtoa helposti. Nylje kieli lämpimänä. Tee kieleen pitkittäinen viilto ja vedä nahka pois sormin. Laita nyljetyt kielet takaisin liemeen ja anna jäähtyä. (Keitinliemen voi käyttää lämpimän kastikkeen pohjaksi.)

Viipaloi kylmänä mahdollisimman ohuiksi viipaleiksi pituus- tai poikkisuuntaan ruokalajista riippuen.

Teurastusaikaan kieliä kannattaa valmistaa kerralla reilu annos ja pakastaa myöhempää käyttöä varten. Kypsiä pakastetuista kielistä valmistuu nopea ateria tarjoamalla lämmitetyt esimerkiksi kielet sien-, piparjuuri- tai sitruunakastikkeen kanssa. Kylmä kieli on mainio leikkele ja sopii myös erinomaisesti lisukkeeksi mm. erilaisiin salaatteihin, piirakoihin ja risottoihin.

## Maksakastike Stroganovin tapaan

400 g karitsan maksaa

1 iso porkkana

1–2 sipulia

3 rkl vehnäjuhoja

2 dl vettä

2 rkl tomaattisoseetta

1 dl smetanaa

1 iso suolakurkku

suolaa

valkopippuria rouhittuna

Rasvaa paistamiseen

1 iso sipuli ruskistettuina renkaina lisukkeeksi

Leikkaa maksa haluamasi kokoisiksi ohuiksi viipaleiksi. Pilko porkkanat ohuiksi viipaleiksi ja silppua sipuli.

Sekoita lautasella vehnäjuhot, suola ja rouhitu valkopippuri. Pyöräytä maksaviipaleet jauhoseoksessa ja ruskista nopeasti keskilämpöisellä pannulla. Nosta ruskistetut maksaviipaleet sivuun odottamaan.

Paista pannulla porkkaviipaleet ja sipuli. Kun porkkanat ja sipuli ovat hieman kypsyneet, lisää joukkoon hieman rasvaa sekä loput jauhoseksesta. Ruskista kevyesti ja lisää pannulle 2 dl vettä samalla sekoittaen. Kun kastike on suurustunut, lisää tomaattisose ja smetana sekä tarvittaessa lisää vettä. Anna hautua kunnes porkkanat ovat lähes kypsiä.

Lisää lopuksi maksapalat ja pilkotu suolakurkku. Hauduta vielä hetki – maksa on mureimmillaan hieman sisältä punertavana tai juuri ja juuri kypsänä.

Tarjoa perunamuussin, ruskistettujen sipulirenkaiden ja puolukkasurvojen kera



4.-6.11.2014  
Jyväskylässä

# Valtakunnalliset Lammaspäivät

**Paikka:** Original Sokos Hotel Alexandra, Hannikaisenkatu 35, 40100 Jyväskylä, +358 (0)20 1234 642, [www.sokoshotels.fi](http://www.sokoshotels.fi)

## Ti 4.11.2014

### Suomen Lammasyhdistyksen syyskokous

- 17.00 Kokouskahvit
- 17.15 Kokouksen avaus, puheenjohtaja *Tapio Rintala*
- 17.30 Ilo irti lampaasta, lampuri *Paula Vehkomäki* Maajussille morsian -ohjelmasta
- 18.15 LammWiki-tietopankin ensiesittely, *Sari Heltelä*, ProAgria Etelä-Savo
- 18.45 Vuoden 2014 Lammastilan palkitseminen ja kunniakirjojen jako

§ 4 Sääntömääräiset asiat  
Lammasektorin linjaukset uusiin maedi-visna- ja scrapie-valvontoihin

Keskustelua ajankohtaisista asioista  
20.00 Kokouksen päätös

*Suomen Lammasyhdistys tarjoaa kahvit suolaisella. Muista ilmoittautua 22.10. mennessä.*

## Ke 5.11.2014

### Uudet tuet -lammasseminaari

- 9.00 Seminaarin avaus, *Pia Parikka*, ProAgria Keskusten Liitto
- 9.15 Tuotantosidonnaiset tuet uudistuivat
- 10.00 Hyvinvointikorvaus: uusi vaan ei ilmainen mahdollisuus  
Kommentti: Kannattaako sitoutua? *Pia Parikka*, ProAgria Keskusten Liitto
- 10.45 Luonnonmukaisen kotieläintuotannon muutokset
- 11.15 Luonnonhaittakorvauksen kotieläinlisä ja ympäristötuen lisätoimenpiteet pähkinän kuoressa
- 11.45 Seminaarilounas
- 12.45 Tukea alkuperäisten lammassrotujen kasvattamiseen
- 13.15 Rodut toistensa täydentäjinä, lampuri *Christer Ollqvist*
- 13.45 Maisemanhoidosta lisätuloa
- 14.15 Ammattina maisema, lampuri *Timo Heikkilä*
- 14.45 Kokouskahvit
- 15.15 Uuden ohjelmakauden vaikutukset lammastilojen kannattavuuteen, *Jukka Markkanen*, MTK
- 15.45 Yhteenveto ja keskustelua
- 16.00 Seminaarin päätös

*Seminaarin hinta 90 € (+ alv 24 %) sisältäen ohjelman mukaisen koulutuksen, koulutusmateriaalit ja kokoustarjoilut.*

16-19.30 **Lampurit lauteilla**  
Kiuas on kuumana saunoville lampureille hotellin asiakassaunassa. Uimapuku mukaan!

**19.30 Buffet-illallinen paikallisista herkuista**  
Illalliskortti 30 € (+ alv 24 %).

## To 6.11.2014

### Opintoretki

**Suosaaren Texel, Sarita Mikkonen, Kangasniemi**  
Texel-jalostuslampola, 70 uuhua ja runsaasti isäpässejä eri sukulinjoista. Lisäksi käytetään keinosiemennystä. Peltoa viljelyksessä 26 hehtaaria. Sekä pelot että lampaat ovat luomussa. Lampola on kunnostettu vanhasta navetasta. [www.suosaarentila.fi](http://www.suosaarentila.fi)

**Aholan Lammastila, Terhi Hokkanen, Toivakka**  
170 uuhun katras kainuunharmaksia ja ruskeita suomenlampaita. Ympärivuotista karitsointia. Kylmälampola on valmistunut vuonna 2009. Peltoa viljelyksessä noin 22 hehtaaria. [www.aholanlammastila.profil.fi](http://www.aholanlammastila.profil.fi)

### Koivuniemen Lammastila, Sirpa Tyrväinen, Kangasniemi

Tilalla on 65 suomenlammas- ja suomenlammas-texel -risteytysuuhua. Maisemanhoitopalveluita ja paimenkoiria. Eläintilat on rakennettu vanhaa hyödyntäen. [www.koivuniementila.fi](http://www.koivuniementila.fi)

Lähtö hotellilta klo 8.00, paluu noin 17.30

*Osallistumismaksu 60 € (+ alv 24 %) sisältäen bussikuljetuksen, vierailukäynnit, retkilounaan, päiväkahvit ja suojavarusteet.*

#### Menu

- Vihersalaattia ja talon salaattinkastiketta
- Talon perunasalaattia
- Roinilan maksapateeta
- Martinmäen kylmäsavulohta
- ~~~~~
- Ylikypsää karitsanpaistia
- Tummaa rosmariinikastiketta
- Valkosipuli-kermaperunoita
- Paahdettuja juureksia
- ~~~~~
- Täytekkua ja kahvi/tee

## TERVETULOA!

ProAgria Keskusten Liitto ja Suomen Lammasyhdistys

**Viimeisin ohjelmaversio** on nähtävissä Suomen Lammasyhdistyksen verkkosivuilta: [www.lammasyhdistys.fi](http://www.lammasyhdistys.fi).

Oikeus ohjelmamuutoksiin pidätetään.

**Sitovat ilmoittautumiset 22.10.2014 mennessä** [www.lammasyhdistys.fi](http://www.lammasyhdistys.fi) tai ProAgria Keskusten Liittoon Eila Peitsille: [eila.peitsi@proagria.fi](mailto:eila.peitsi@proagria.fi) / 020 7472 404. Tämän jälkeen osallistumismaksut + 10 %.

**Majoittuminen** Ekonom-tason huoneissa 1hh: 89 €/vrk ja 2hh: 99 €/vrk tai Standard-tason huoneissa 1hh: 105 €/vrk ja 2hh: 115 €/vrk. Hinta sisältää aamiaisen sekä ilta- ja aamusaunan poreammeineen. Majoitus maksetaan suoraan hotelliin. Maksullinen pysäköinti 12/8 €/vrk.

**Lisätietoja** ProAgria Keskusten Liitto, Pia Parikka, [pia.parikka@proagria.fi](mailto:pia.parikka@proagria.fi), 040 482 5026.

