

# Lammmas & vuohi

3/2011



Tuotosseurannan  
tulokset  
Hittilistat

Suomen Lammasyhdistyksen jäsenjulkaisu. [www.proagria.fi/suomenlammasyhdistys](http://www.proagria.fi/suomenlammasyhdistys)



Koira apuna  
katraassa

Lomitus  
lammastilalla



Villamaa Britannia

PRO  
Agria



Kuvat: tgt

# Villat meille - langat teille

Otamme vastaan hyvää suomalaista villaa kehrävättäväksi ja valmistamme siitä 62 vuoden kokemuksella **huovutusvillaa, tuplahahtuvaa, hahtuvalankaa** sekä **karsta- ja kampalankoja**. Vähintään 20 kg:n villaerästä valmistamme myös ns. oman erän karstalankaa.

## PIRTIN KEHRÄÄMÖ OY JA TEHTAANMYYMÄLÄ

Kehräämöntie 2, 51520 Hiirola  
puh. (015) 173 030  
faksi (015)173 225  
kehraamo@pirtinkehraamo.fi  
www.pirtinkehraamo.fi

TERVETULOA!



### KAIKKI TIET JOHTAVAT PIRTIN KEHRÄÄMÖLLE JA TEHTAANMYYMÄLÄÄN

Tervetuloa Järvi-Suomeen Etelä-Savoon ja Iloiseen Itä-Suomeen nauttimaan kesäpäivistä, lomailemaan ja täydentämään syksyn villa- ja lankavarastoja.

HYVÄT LAMPURIT, OSTORAJOITUKSEN keventämiseksi ja villan vastaanotomme kehittämiseksi kartoitamme Suomessa tuotetun lampaanvillan tarjonnan. Jätä kirjatut tiedot tarjottavasta villastasi huomioiden rodun, värin ja kg-määrän. Käytä osoitetta [toimisto@pirtinkehraamo.fi](mailto:toimisto@pirtinkehraamo.fi) tai postiosoitettamme.

Otamme vastaan suoraostona erittäin hyvää, puhdasta ja roskatonta mustaa ja valkoista villaa. Tarjoa niin neuvotellaan. Yhteistyöterveisin, toimitusjohtaja, 0440 173 030.





Kuva: Eila Pennanen

## Sisällysluettelo



### Kevätteuraita kausilisillä

Kevät yllätti! Lampaanlihan tarjonnan niukkuudesta uutisoitiin näytävästi, mikä lisäsi kulutusta. Markkinoiden epätasapainotila vahvistui, ja lampaanlihan maailmanmarkkinahinta lähti huimaan nousuun.

Nousua näyttäisi jatkuvan ainakin toistaiseksi. EU:n keskihinta raskaille karitsoille on kivunnut jo kuuden euron kieppeille, ja kotimaassakin on havaittavissa aiheellista liikehdintää.

Keväällä vallitsivat myyjän markkinat ja kilpailutus yleisty. Syksyllä teurastamojen porteilla lienee taas ruuhkaa. Reiluilla kausilisillä kevään teurastarjontaa saadaan lisättyä. Elinvoimainen ja koko maan kattava lammasteurastamoverkosto on koko sektorin etu!

#### VAKIOPALSTAT

- 4 Pääkirjoitus
- 5 Edunvalvonta
- 6 Tuoretta satoa
- 5 Historiikkikatsaus
- 14 Kerittyä & karstattua
- 32 Eläinlääkäri
- 36 Aidan toiselta puolen
- 44 Lammashaasta lautaselle

#### VUOHIPALSTA

- 41 Ammattimainen vuohitalous alueellisesti keskittynyttä
- 42 Tarkistuslista aloittavalle vuohitilalle



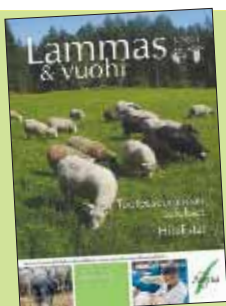
Kuva: Ari-Veikko Puska

#### ARTIKKELIT

- 9 Lampuri lomituspalvelujen käyttäjänä
- 12 Vallfoderkvalitetens viktig för högpresterande tackor
- 16 Tilallisen korvaamaton työkaveri
- 19 FårLiA på Svanberga Fårgård
- 21 Lampaisten tuotosseurantatuloksia vuodelta 2010
- 31 Huippupässien taustalla onnistuneet emovalinnat
- 33 Katraat kasvussa
- 34 Englannin villapääkaupunki Bradford
- 37 Lampurina eduskunnassa
- 39 Aidot oppimisympäristöt kouluttavat Starttihakemossa
- 46 Lampurin mietteitä

## 37

Lampureille savukoskelainen edustaja Arkadianmäelle



**Tilauhinna:** 60 €/vuosikerta 2011 (5 numeroa), sis. SLY:n jäsenyyden

**Kannattajajäsenyys:** 300 €/vuosi

**Paino:** T-Print Ky, Hyvinkää

**Kansikuva:** Kaisa Varjoaho  
pikkukuvat: Ann-Mari Lintunen, British Wool Marketing

**Toimituksen osoite:**

Terhi Torikka  
Parkkarilankatu 30 E 3  
53200 Lappeenranta

**Toimitus ja ilmoitusmyynti:**

Päätoimittaja:  
Pia Parikka  
Puh. 020 747 2451  
pia.parikka@proagria.fi

**Toimitussihteeri:**

Terhi Torikka  
Puh. 040 752 6363  
terhi.torikka@gmail.com

**Toimituskunta:**

Tapio Rintala  
Johanna Alamikkotervo  
Janne Jokela  
Sebastian Nurmi  
Susanna Nuutinen  
Jan Suttle  
Airi Timonen

ISSN 0785-7276

**Seuraava lehti 4/2011:**

Ilmestyy 7.10.2011  
Aineistot 26.8.2011 mennessä.





## Suomella mahdollisuus nousta lähiruokatuotannon mallimaaksi

**T**ämän päivän kuluttajat vaativat lähi- ja luomuruokaa. Tähän haasteeseen Suomen elintarvikeketjun pitäisi yhdessä vastata. Lammas on yksi kasvavan mielenkiinnon kohde ja parhaimmillaan hyvin luonnonmukaista lähiruokaa.

Suomen luonnonolot mahdollistavat lammastuotannon kasvun kunhan alan kannattavuus saadaan paremmaksi. Kuluttajan valmius maksaa lähi- ja luomuruuasta vähän korkeampaa hintaa on ratkaisun avain. Samalla tarvitaan kaupalta tahtoa sitoutua suomalaisen lampaanlihan vahvaksi markkinoinjaksi. Tällä hetkellä merkittävä osa lampaasta markkinoidaan pienten kanavien kautta suoraan kuluttajille.

Lampaanlihan tuotannon kasvu edellyttää vahvaa kansallista tahtotilaa koko ruokaketjussa. Tämän lisäksi on erittäin tärkeää vähentää hallinnon byrokratiaa. Lampurin on hallittava koko tuotantoketju alusta loppuun, ymmärrettävä prosessit peltoviljelystä eläinten ruuansulatukseen ja lihantuotannosta markkinointiin. Lisäksi on hallittava pykäläviidakot vaatimuksista selviämiseen.

Pitopaikkakohtaiset eläinlistat, omavalvonta, osto-, myynti-, syntymä- ja poisto-, sekä siirtoilmoitukset, on oltava rehu- ja lääkekirjanpidot, luomun varastokirjanpito, alkuperäisrotujen polveutumistodistukset, scrapin vastustusohjelmat jne. Kaikkien näiden velvoitteiden luetteloinnin jälkeen ei ihmetytä, ettei lammastuotanto uutta yrittäjää tai aloittajaa houkuttele.

Byrokratian vähentämiseen olen pyrkinyt koko ministerikauteni ajan. Tehtävässä on edetty, vaikka hitain harppauksin. Siirtoasiakirjoista päästiin sähköiseen rekisteröintiin. Tulevaisuudessa olisi päästävä yhteen valvovaan ja yhteen hallinnoivaan viranomaiseen. Nyt osa valvonnoista ja säädöksistä on Evirassa ja osa Mavilla. Lammas- ja vuohirekistelin hallinnointi on Eviralla mutta asiakaspalvelu Maatalouden Laskentakeskuksella ja tekninen toteutus Tikellä. Tuottaja on hankalassa välissä, kun vastuu on jaettu monelle ja vastauksia ongelmiin on haettava jokaiselta erikseen.

Oma ongelmansa on eläinyksiköiden määräytyminen ja sitä kautta tuleva eläinyksikkötuki. Olemme palaveranneet aiheesta useita kertoja *Outi Sirolan* kanssa. Asia on otettava esille seuraavissa kansallisen tuen jatkoneuvotteluissa EU:n komission kanssa. Tuolloin laskentatapan on mahdollista saada muutos ja siten lammastalous saisi yhtenäisen kohtelun. Tällä hetkellä kansallinen tuki eläinyksikköä kohden ei ole oikeudenmukainen verrattaessa muiden liha-alan eläinyksikkötukiin.

Byrokratia koetaan yrittämisen esteeksi, mutta sille on myös syynsä. Valtaosa siitä auttaa luonnollisesti tuot-



tajaa ja kuluttajaakin silloin, jos joudutaan esimerkiksi jäljittämään tarttuvia eläinsairauksia. Samoin kuluttajien tärkeänä pitämä lihan alkuperän selville saaminen vaatii kirjanpitoa ja merkintöjä koko ketjussa.

Elintarvikeeturvallisuuden merkitys on huomattu konkreettisesti viimeaikaisissa ruokakriiseissä. Muistissa ovat EHEC-bakteerikriisi, melamiinimaito ja dioksiiniliha. Ruokakriisit ovat avanneet oikeasti kuluttajien silmät näkemään, mikä merkitys

jäljitettävyydellä on ketjussa. Ilman sitä emme kykene ruuan alkuperää emmekä tuotantotapaa selvittämään.

Nykyistä selkeämmän alkuperämerkin saaminen elintarvikkeisiin on työn alla niin EU:n komissiolla kuin maa- ja metsätalousministeriössäkin. Lähi- ja luomuruokaa haluavat suomalaiset kuluttajat tarvitsevat tiedon raaka-aineen alkuperästä JA valmistusmaasta, molemmat ovat tärkeitä valintoja tehtäessä.

Lopuksi ehdotan että Suomessa otettaisiin käyttöön Saksan malli eläinten merkinnässä. Siinä alle 9 kk:n ikäiset lampaat katsotaan ryhmäeläimiksi, jotka eivät tarvitse yksilöllistä merkkiä eivätkä yksilöllistä kirjanpitoa. Miksi emme Suomessa ottaisi esimerkkiä tästä hyvästä ja toimivasta käytännöstä.

On erityisen tärkeää etsiä tapoja, joilla byrokratiaa pystytään keventämään elintarvikeeturvallisuudesta tinkimättä. Tämä on erityisen tärkeää jos ja kun Suomen lammastalouden toimintaedellytyksiä kehitetään. Silloin tarvitaan joustoa, kukapa meistä satsaisi alaan, jossa vain määräykset ja sanktiot kiristyvät.

Olen seurannut iloisena koko ajan kasvavaa karitsanlihan kysyntää. Se on hyvä merkki kuluttajien oikeista asenteista. Siihen kysyntään haastan teidät kaikki yhdessä vastaamaan.

*Sirikka-Liisa Anttila*

”Ehdotan että Suomessa otettaisiin käyttöön Saksan malli eläinten merkinnässä. Siinä alle 9 kk:n ikäiset lampaat katsotaan ryhmäeläimiksi, jotka eivät tarvitse yksilöllistä merkkiä eivätkä yksilöllistä kirjanpitoa.”



**Timo Kankaanpää**  
MTK:n johtokunnan jäsen  
timo.kankaanpaa@mtk.fi

## MTK:n kuulumisia

**H**ei Lammas & vuohi -lehden lukijat!

Olen vuoden alusta ollut MTK:n lammassaostossa johtokunnan edustajana, johtokunnassa on menossa toinen vuosi.

Jaostolla on ollut kaksi kokousta tämän vuoden aikana ja niiden perusteella voin todeta, että meillä on erittäin asiantunteva ja mikä parasta, keskusteleva, kokoonpano. Jaostot ja valiokunnat ovat ns. työrukkasia johtokunnalle ja toimihenkilöille. Jaostoissa käydään asiat perinpohjaisesti läpi ja tehdään aloitteita, joita järjestön johto vie eteenpäin. Toki jaostot vievät itsekkin asioita suoraan ministereille ja virkamiehille, sekä myös muille tarpeelliseksi katsotuille tahoille, joita on maatalousalalla monia.

Suomen ja koko Euroopan maatalous on elää tällä hetkellä odottavassa tunnelmassa, tukipolitiikka uudistuu reilun kahden vuoden kuluttua, mutta kuinka paljon, sitä ei vielä tarkkaan tiedetä. Tätä kirjoittaessa Suomessa asiaa valmistelee toimitusministeriö, koska uutta hallitusta ei ole vielä. Toivottavasti uusi maatalousministeri kuitenkin pääsee heti sisälle valmisteluun ja ottaa Suomen erityistarpeet huomioon EU:n kokouksissa ja vie niitä sisukkaasti eteenpäin. Sisukkuutta ja tarmokkuutta häneltä tarvitaan, kuka hän sitten tulee olemaan. Ja tietenkin hänellä täytyy olla takanaan tuki hallitukselta, jonka täytyy sitoutua varmistamaan meidän tuottajien tulevaisuus.

Poliittiset ratkaisut eivät kuitenkaan ole ainut asia, jonka kanssa järjestössä tällä hetkellä painitaan. Liha-ala on kriisissä. Varsinkin sian- ja naudanlihan, mutta myös lampaanlihan, tuottajahintoihin on alettava tulla tuntuvia korotuksia. Lampaanlihaan saatiin onneksi pääsiäisen alla hie- man lisää hintaa maailmanmarkki-

”Kuluttajatyö on yksi suuri asia, joka tulevaisuudessa varmasti kantaa hedelmää kotimaisen tuotannon puolesta, ja sitä voi jokainen tehdä omalla kauppareissullaan.”

noiden pulan vuoksi, mutta korotus ei riittänyt kattamaan edes vuoden aikana tulleita lisäkustannuksia, jotka tuntuvat varsinkin sisäruokintakaudella. Lisäksi vain osa lammasteurastamoista nosti tuottajahintoja. Kaikki kustannukset ovat nousseet huomasti, ja sen olisi näyttävä reiluna tuottajahinnan korotuksena.

Järjestö on ajanut korotuksia lihan hintaan tämän vuoden aikana voimakkaasti ja tulee tekemään sitä jatkossakin, jos mahdollista, entistä painokkaammin. On esitetty reilun kaupan valvojaa, tuottajaorganisaatioita ynnä muuta, mutta johonkin valtioon koneistoon kaikki aina tysää. Toivottavasti uusi hallitus ottaa asiat ensimmäisenä työlialle ja korjaa tilanteen, muuten tuotanto jatkuu

useilla tiloilla tappiollisena, jos sitä ylipäänsä jatketaan.

Tämän lehden palstalla tuskin tarvitsee korostaa, että ostakaa kotimaista ruokaa, sillä kaikkihan niin tekevät. Muistuttakaa myös niitä tuttavianne kaupungeissa ja maallakin, jotka välttämättä eivät aina huomaa tarkasti katsoa esimerkiksi lihan alkuperää, joka usein on aika huonosti merkitty pakkaukseen. Kuluttajatyö on yksi suuri asia, joka tulevaisuudessa varmasti kantaa hedelmää kotimaisen tuotannon puolesta, ja sitä voi jokainen tehdä omalla kauppareissullaan.

Loppuun pieni esittely. Olen 35-vuotias viljanviljelijä keskeltä laakeutta, Ilmajoelta. Tällä hetkellä olen virkavapaalla kunnan maaseutusih- teerin virasta. Järjestön tehtävät vievät niin paljon aikaa, että oli viisainta jättää työ kunnassa muiden hoidettavaksi, etteivät molemmat työt kärsi. Tytär täytti keväällä neljä vuotta, joten vähäinen vapaa-aika kuluu leikkiessä ja retkeillessä. Pöytälaatikosta löytyy myös laskelmia ja karkeita piirroksia lampolasta, joten siitä se mielenkiinto tämän jaoston toimintaan johtuu.



Poimintoja **Ulla Savolaisen** kokoamasta historiikista vuosilta 1998–2008.

**Jatkuvin yhtenäinen kansainvälisen yhteistyön muoto** on ollut kahden vuoden välein pohjoismaissa järjestetyt Internorden-lammaspäivät. Suomessa päivät järjestettiin viimeksi vuonna 2006, jolloin Kangasalla Lihasuulassa pidetyillä päivillä mukana oli 30–40 osallistujaa.

**Opintomatkat ulkomaille** ovat olleet lampurien keskuudessa suosittuja. Valtakunnallisten matkojen lisäksi alueelliset lammaskerhot ja rotuyhdistykset ovat järjestäneet retkiä. Myös Suomen lammastalouteen on käynyt tutustumassa sekä isompia ryhmiä että yksittäisiä asiantuntijoita eri puolilta maailmaa.

*Jatkoa poiminnoille Lammas & Vuohi -lehden numerossa 4/2011.*

### Kesän ja syksyn 2011 indeksilaskenta-aikataulu:

Tuotoseurantatiedot rekisterissä viimeistään  
12.7., 26.7., 9.8., 23.8., 6.9., 20.9., 4.10.,  
18.10 ja 1.11.

## LIIKEHDINTÄÄ VUOHIRINTAMALLA

Suomen Vuohiyhdistyksen vuosikokous valitsi yhdistyksen uudeksi puheenjohtajaksi Ilmajoella vuohenmaitoa tuottavan **Jani Sivusen**. Yhdistyksen edellinen puheenjohtaja **Monica Ek** jatkaa edelleen vuohitilojen edustajana MTK-lammasjaostossa ja Eviran Lammas- ja vuohirekisterissä.

Suomen Vuohienystävät ry on lakkautettu. Yhdistyksen aiemmin perustama vuohenkasvattajille suunnattu keskustelufoorumi on siirretty Suomen Vuohiyhdistyksen verkkosivujen alaisuuteen, jonne on perustettu lisäksi vuohien eläinvälityskanava.

Suomen vuohiyhdistyksen verkkosivut löytyvät osoitteesta: <http://suomenvuohiyhdistys.nettisivu.org/>



Kuva: Pia Parikka

**Jani Sivunen**  
Ilmajoelta on  
Suomen Vuohi-  
yhdistyksen uusi  
puheenjohtaja.

## MAAILMANMARKKINAHINNAT JYRKÄSSÄ NOUSUSSA

Lampaanlihan maailmanmarkkinahinta on kivunnut alkuvuonna ennätyksellisen korkealle. EU 25:n keskihinta raskaille karitsoille oli toukokuun alussa 5,86 euroa kilolta.

Nousu heijastui jonkin verran myös teuraskaritsan hintaan kotimaassa. Se on kuitenkin yhä riittämätön kohonneisiin tuotantokustannuksiin ja alan heikkoon kannattavuuteen nähden. Tavoitteena on saavuttaa vähintään EU:n keskimääräinen hintataso myös Suomessa.

Lammasyhdistys toivoo, että lammasteurastamot hyödyntävät markkinatilanteen ja neuvottelevat tukkujen ja kaupan kanssa korotuksia kotimaisiin hintoihin. Näin teurastamoilla olisi nykyistä paremmat edellytykset maksaa lihantuottajille korvaus, joka kattaa paitsi tuotantokustannukset myös yrittäjän oman palkkavaatimuksen.

Lähes reaaliaikaisia EU:n hintatietoja voi seurata osoitteesta:  
<http://ec.europa.eu/agriculture/markets/sheep/ovins.pdf>

## ELÄINTENPITOKIELTOREKISTERI AVAUTUI

Kesäkuussa otettiin käyttöön eläintenpitokielto rekisteri. Eläinsuojelulain mukaisilla viranomaisilla on pääsy rekisteriin tallennettuihin tietoihin Eviran tietojärjestelmän kautta.

Eläintenpitokielto rekisterin omistaa ja sitä ylläpitää Oikeusrekisterikeskus. Rekisteri sisältää tiedot tuomioistuinten määräämistä eläintenpitokielloista. Sinne tallennetaan eläintenpitokieltoon määrätyn henkilön nimi, henkilötunnus ja yhteystiedot sekä yksilöidyt tiedot tuomioistuimen ratkaisusta, kuten eläintenpitokielon sisältö ja kesto.

Rekisterissä on tiedot voimassaolevista eläintenpitokielloista. Tiedot päättyneistä kielloista siirretään arkistohakemistoon, josta niitä voidaan tarvittaessa luovuttaa viranomaisille viiden vuoden ajan.

Rekisteristä on yhteys Mavin ylläpitämään sovellukseen, jonka kautta tietoja voidaan käyttää maatalous-, elintarvike- ja maaseutuelinkeinohallinnon tehtävien hoitoon. Useimpia maataloustukia ei makseta eläintenpitokiellon aikana.

## PETOVAHINKOJA ALKUKESÄLLÄ

Aiemmista vuosista poiketen petovahinkoja on esiintynyt tänä vuonna lammastiloilla jo keväällä ja alkukesällä. Yleensä vahinkotapaukset yleistyvät kesän edetessä.

Suomen Lammasyhdistys muistuttaa jäseniään mahdollisuudesta saada petoaitatarvikkeita veloituksetta riistanhoitopiirin kautta. Petovahinkojen ennaltaehkäisyyn tarvittavia aitatarpeita myönnetään riskiperusteisesti ja harkinnanvaraisesti. Pystytys jää lampurin tehtäväksi.

Petovahinkojen ennaltaehkäisyyn laadittu opas on lisäksi laadittavissa Suomen Lammasyhdistyksen verkkosivuilta.



## LAMPAANRASVA TORJUU TAIMITUHOJOJA

Lampaan munuaisrasvasta tehtyä valmistetta käytetään Metsä-lehden mukaan Itävallassa taimituhojen torjuntaan.

Lampuri **Veli Ahola** kertoo myös mätäille ja kuusten oksille jätettävien mahanalus- ja muiden jäteviltojen karkottavan hirvet taimikosta. "Jostain syystä lampaan haju ei tunnu miellyttävän hirviä, ne eivät pysähdy taimikkoon syömään, vaikka liikkuvat lähellä."

## HUOMISEN HÄMÄLÄINEN MAATILA -HANKE KOULUTTAA MYÖS LAMPAANLIHANTUOTTAJIA

Kanta- ja Päijät-Hämeen lampaanlihaa tuottaville tiloille on jatkossa tarjolla koulutusta ja opintomatkoja kesäkuussa käynnistyvässä Huomisen hämäläinen maatila-hankkeessa. Uusi koulutushanke jatkaa päättyvien Kasvua Hämeessä -osahankkeiden toimintaa. Kesäkuuhun 2013 jatkuvaa hanketta hallinnoi ProAgria Häme.

Huomisen hämäläinen maatila -hanke on tarkoitettu kaikille Hämeen ELY-keskuksen alueen vilja- ja maitotilallisille sekä sian-, naudnan- ja lampaanlihan tuottajille. Lammasta on mukana uutena tuotantohaarana. Hankkeessa järjestetään erilaisiin ajankohtaisiin aiheisiin pureutuvia teemapäiviä sekä opintomatkoja niin kotimaassa kuin ulkomaillekin.

Lammas-tilallisista koostuvat pienryhmät aloittavat toimintansa ja niitä perustetaan tarpeen mukaan eri aiheiden ympärille. Aktiivisille osallistujille on tarjolla myös tilakohtaista neuvontaa esimerkiksi investointien suunnitteluun.

Hankkeen järjestämien koulutusten avulla pyritään antamaan työkaluja tilan kehittämiseen ja johtamiseen sekä investointien toteuttamiseen. Uusina kokonaisuuksina hankkeessa ovat mm. panostukset maatilojen ympäristöosaamiseen sekä luomutuotannon ja suoramyynnin kehittämiseen. Luomua ja suoramyyntiä pohtiville tiloille voidaan esimerkiksi perustaa pienryhmiä, jossa ratkotaan aiheisiin liittyviä kysymyksiä asiantuntijoiden avulla.

Koulutustilaisuuksien suunnittelussa hankkeen asiakkailla on paljon sananvaltaa. Aiheita ja asiantuntijoita sekä opintomatkojen kohteita voi ja pitääkin toivoa, jotta hankerahoilla järjestettäisiin varmasti hyödyllisiä tilaisuuksia!

Lisää tietoa hankkeesta löytyy Kasvua Hämeessä -nettisivuilta osoitteesta [www.kasvuahameessa.fi](http://www.kasvuahameessa.fi). Mikäli olet kiinnostunut tulemaan mukaan, ota yhteyttä! Lisää tietoja hankkeesta: Päivi Rönni puh. 040 5634 074, [paivi.ronni@mtk.fi](mailto:paivi.ronni@mtk.fi)

Lihan kasvua Hämeessä -hankkeessa järjestettiin "nautojen hätäteurastus tilalla"-kursseja, jossa päästiin opettelemaan mm. nykYTEKNIikkaa lampaalla. Vastavaa kurssia on toivottu myös uuteen hankkeeseen.



Kuva: Riitta Niiranen

## VILLASTA KATTAVA KOOSTE

Marja-Leena Puntila on koonnut yhteen 23-sivuisesti oppaaksi villan anatomian, ominaisuudet ja laatuun vaikuttavat tekijät sekä arvostelukriteerit.

Opas sisältää tietoa muun muassa siitä, miten lampuri voi vaikuttaa villan laatuun ruokinnalla ja lampolan olosuhteilla sekä antaa neuvoja oikeaoppiseen kerintään.

Villaopas on toimitettu lammassuostajien käyttöön ja se on ladattavissa Suomen lammasyhdistyksen verkkosivuilta Villa-alasivulta.

## INGO POHJANMAAN LAMMASOSUUSKUNNAN JOHTOON

Lampuri Mikaela Ingo Mustasaaresta on valittu Pohjanmaan Lammassosuuskunnan puheenjohtajaksi. Aiemmin Ingo toimi osuuskunnan varapuheenjohtajana.

Ingo kertoo, että osuuskunnan tärkein tavoite on kesän aikana neuvotella teurashintoihin korotuksia. Keväällä toiveissa on sesonkihinta, joka näyttäisi O2-ruhoilla nousevan mahdollisesti yli neljään euroon kilolta.

Lisäksi Ingo toivoo liikettä kauan pysähdyksissä olleille villamarkkinoille. "Eniten toivon alan kaikilta toimijoilta yhteistyötä, sillä päästään eteenpäin", Ingo toteaa.

## HENKILÖJÄSENMAKSUUN KOROTUS

Valtakunnallisten Lammaspäivien yhteydessä järjestetty Suomen Lammasyhdistyksen kevätkokous päätti korottaa yhdistyksen vuotuista jäsenmaksua yhdeksällä eurolla 69 euroon.

Suomen Lammasyhdistyksen tulos on ollut alijäämäinen useana perättäisenä vuonna ja jäsenmaksun korotuksen avulla kassa pyritään saamaan tasapainoon. Erityisesti Lammas & vuohi -lehden toimituskulut, mutta myös taloushallinnon kustannukset ovat nousseet viime vuosina.

Kannattajajäsenten jäsenmaksu 300 euroa ja perhejäsenten jäsenmaksu 20 euroa säilyivät ennallaan. Lammas & vuohi -lehden tilaus sisältyy perhejäsenyyttä lukuun ottamatta jäsenmaksuihin.



Kuva: Pia Parikka

Viimeistä paikkaa myöden loppunmyytyjen Valtakunnallisten Lammaspäivien suosio yllätti järjestäjät. Tunnelma Lammaspäivillä haki vertaistaan.

# Tuoretta satoa

KOONNUT: Pia Parikka ja Terhi Torikka

## OPINNÄYTE: MAATILAA KEHITETÄÄN AKTIIVISIMMIN SUKUPOLVENVAIHDOKSEN JÄLKEEN

Vasta lyhyen aikaa maatalousyrittäjinä toimineet viljelijät pitävät sukupolvenvaihdosta suurena muutoksena maatilan kannalta. Uusi viljelijäsukupolvi muuttaa tilan toimintatapoja sekä kyseenalaistaa vanhoja menetelmiä, ilmenee Hämeen ammattikorkeakoulusta Mustialasta valmistuneen *Alexi Stenroosin* opinnäytetyöstä.

Kehitystyö alkaa pienistä asioista. Suuremmat päätökset tehdään muutamien vuosien kuluttua sukupolvenvaihdoksesta. Tutkimusta varten haastateltujen nuorten viljelijöiden mielestä on tärkeää tuntee maatilan talous ennen isojen kehitysideoiden toteuttamista.

Sukupolvenvaihdoksen jälkeen kehittäminen kohdistuu päivittäin toistuviin ja eniten aikaa vieviin työvaiheisiin. Tärkein päämäärä ei ole maksimaalinen voitto, vaan nuoret viljelijät antavat eniten arvoa työssä jaksamiselle, terveydelle sekä perheelle.

### Opiskelu vaikuttaa suunnitelmiin

Haastatellut agrologiopiskelijat pitivät valmiuksiaan kehitystyöhön hyvinä. Opiskeluaika on tuonut uudenlaisia näkökulmia ja ideoita omaa maatilaa varten. Opiskeluaikaisilla kavereilla on suuri merkitys ideoiden sekä tiedon lähteenä. Heistä on muodostunut laaja yhteistyöverkosto työelämää varten.

Stenroosin opinnäytetyö on kokonaisuudessaan luettavissa ammattikorkeakoulujen verkkokirjasto Theseuksessa: <https://publications.theseus.fi/handle/10024/26951>

” Sukupolvenvaihdoksen jälkeen kehittäminen kohdentuu päivittäin toistuviin ja eniten aikaa vieviin työvaiheisiin. Tärkein päämäärä ei ole maksimaalinen voitto, vaan nuoret viljelijät antavat eniten arvoa työssä jaksamiselle, terveydelle sekä perheelle. ”

## LAMMAS- TAI VUOHITILALLINEN, OSALLISTU KYSELYTUTKIMUKSEEN

Eviran Riskinarvioinnin tutkimusyksiköllä ja MTT Taloustutkimuksella on käynnissä tutkimushanke, jossa tutkitaan rakennekehityksen vaikutusta Suomen eläintautitilanteeseen. Tutkimuksessa kartoitetaan myös suomalaista lammas- ja vuohituotantoa, koska niiden merkitys Suomessa on ollut viime vuodet kasvussa.

Lammas- ja vuohitilallisille suunnatun kyselyn avulla pyritään keräämään ajan tasalla olevaa tietoa siitä, miten lammas- ja vuohitilat Suomessa toimivat. Toimintatapojen tunteminen on välttämätöntä eläintautien leviämisen ennaltaehkäisemisessä ja terveydenhuollon kehittämisessä.

Tutkimuksen toteuttajat toivovat, että kaikki lammas- ja vuohitilalliset kartuttaisivat tietoja vastaamalla kyselytutkimukseen. Mahdollisimman suuren osallistujajoukon saaminen mukaan on tärkeää, jotta tilojen toimintatavoista voidaan muodostaa oikea käsitys. Myös ns. harrastetilojen toimintatavat ovat kiinnostavia, sillä niiden osuus lammas- ja vuohitiloista on merkittävä.

Kyselylomakkeet on lähetetty postitse kesäkuun alussa osalle lammas- ja vuohitiloista. Jos et ole vielä vastannut kyselyyn, niin voit vastata siihen myös internetissä osoitteessa [www.webropol.com/lampuri.net](http://www.webropol.com/lampuri.net). Kyselyyn voi vastata joko suomeksi tai ruotsiksi. Vastaukset käsitellään täysin luottamuksellisesti ja niitä käytetään ainoastaan tutkimus- ja kehittämistarpeisiin. Kyselyn vastauksia ei tarkastella yksittäin, luovuteta muuhun käyttöön eikä julkaista niin, että yksittäinen tuottaja on tunnistettavissa.

Tietoa tutkimushankkeesta: [www.evira.fi](http://www.evira.fi), Eläintarvike- ja eläintautitutkimuksen alla olevilla riskinarvioinnin sivuilla. Lisätietoja hankkeesta saa myös suoraan projektiryhmältä:

*Eviran vaihteen kautta puh. 020 690 999*

*Eviran Riskinarvioinnin tutkimusyksikkö*

*Tutkija Terhi Virtanen*

*Erikoistutkija Leena Sahlström*

*Erikoistutkija Tapani Lytikäinen*

## Suomen Lammasyhdistys r.y. hallitus 2011

**Tapio Rintala**, puheenjohtaja, puh. 0500 257 280, [tapio.rintala@gmail.com](mailto:tapio.rintala@gmail.com), Oripääntie 999, 21900 Yläne

**Janne Jokela**, varapuheenjohtaja, puh. 0440 876 530, [jokelaj@nic.fi](mailto:jokelaj@nic.fi), Mäkelänmäentie 25, 68240 Ala-Viirre  
Varajäsen: **Timo Heikkilä**, puh. 0400 686 616, [heikkila.timo@kotinet.com](mailto:heikkila.timo@kotinet.com), Arolantie 88, 85200 Alavieska

**Airi Timonen**, puh. 050 494 2079, [airi.timonen@keti.fi](mailto:airi.timonen@keti.fi), Kiteentie 13 A, 82500 Kitee

Varajäsen: **Eeva Piesala**, puh. 040 847 4424, [piiku@piiku.fi](mailto:piiku@piiku.fi), Piesalantilantie 17, 41900 Petäjävesi

**Johanna Alamikkotervo**, puh. 041 459 6657, [johanna.alamikkotervo@gmail.com](mailto:johanna.alamikkotervo@gmail.com), Vanhalantie 17, 95300 Tervola

Varajäsen: **Matti Rissanen**, puh. 040 5311 788, [matti.rissanen1@pp.inet.fi](mailto:matti.rissanen1@pp.inet.fi), Jeesiönratsutie 2785, 99770 Jeesiö

**Sebastian Nurmi**, puh. 050 581 0721, [studio.sebastian@netlife.fi](mailto:studio.sebastian@netlife.fi), Bovikintie 25, 10600 Raasepori

Varajäsen: **Lauri Leinonen**, puh. 0400 458 286, [late@lampuri.fi](mailto:late@lampuri.fi), Koivusuontie 424, 32300 Mellilä

**Susanna Nuutinen**, puh. 050 340 5130, [susanna.nuutinen@putkisalo.fi](mailto:susanna.nuutinen@putkisalo.fi), Putkisalontie 172, 58900 Rantasalmi

Varajäsen: **Kaarin Knuutila**, puh. 040 578 6317, [skaarin.knuutila@pp.inet.fi](mailto:skaarin.knuutila@pp.inet.fi), Ahviontie 260, 46960 Muhniemi


**Jan Suttle**, puh. 0500 820 243, [jansuttle@netscape.net](mailto:jansuttle@netscape.net), Vuohelantie 34, 38250 Roismala

Varajäsen: **Mikaela Ingo**, puh. 044 284 0532, [mikaela.ingo@agrolink.fi](mailto:mikaela.ingo@agrolink.fi), Staversbyväden 187 B, 66520 Veikars

Yhdistys rekisteröity 27.12.1988.







Rehun, puhtauden ja suojan lisäksi lammas tarvitsee joskus hellyyttä.

# Lampuri lomituspalvelujen käyttäjänä

**Pertunmaalla Kaisa Varjoahon ja Simo Riittisen viljelemällä Holman tilalla tuotanto vaihtui lypsykarjasta lampaisiin. Kävimme tutustumassa arkeen lampaiden parissa ja keskustelimme lomituspalvelujen roolista tilan muuttuneessa tuotantosunnassa.**

Teksti: **Taina Blomqvist**

Symän paikallisyksikön lomituspalvelujohtaja

Kuvat: **Hannele Liimatta**

**K**aisa Varjoaho kertoo lomituspalvelujen käytön olevan lampaiden kanssa erilaista kuin lehmien kanssa, työ on kausiluontoisempaa. Lomittajan ohjeistus muuttuu joka lomituskerralle enemmän kuin lypsykarjalomituksessa muuttui. Kaisa opettelee vasta, millä vuodenajalla lomaa kannattaa pitää. Toisinaan tuntuu siltä, että kesällä ei ole töitä lomittajalle.

Karitsoinnin ajalle Kaisa ei varaa lomitusta, ja hän karttaa itsekin turhaa käyntiä lampolassa tuolloin ja käyttää valvontakameran apua uuhien tarkkailussa. Toisaalta lehmät ovat kellontarkempia kuin lampaat. Lampaiden parissa työ on joustavampaa. Myös lampaiden käyttäytyminen on erilaista kuin lehmien.

Miten selitän lomittajalle, mitä lammasta tulee tarkkailla, kun lampaat liikkuvat karsinoissa laumana, pohtii Kaisa.

## Tarkkailu tärkeä osa työtä

Yhtä lammasta ei voi erottaa lomituksen ajaksi laumasta samalla tavalla kuin lypsylehmän voi. Tämä ero tulee ilmi esimerkiksi tietyn eläimen kiinni ottamisessa toimenpidettä varten. Lehmät ovat tottuneet yksittäisen eläimen tarkastamista varten kiinni ottamiseen, lammaslaumasta yksittäisen eläimen kiinni ottaminen ilman paniikin syntymistä laumassa on taito.

Lypsykarjan ajalta jääneet lehmien jalkoihin kiinnitettävät merkintätarranauhut ja spraymaalit ovat osoittautuneet tarkkailtavien lampaiden

merkkausessa käyttökelpoisiksi. Lampaiden tarkkailu on tärkeää. Aamuin illoin 15 minuuttia keskittymisen pelkästään tarkkailuun on lomittajalle tarpeen, jotta laumasta pystyy havainnoimaan yksilöiden käyttäytymisen perusteella poikkeamat tai sen, onko kaikki hyvin.

## Lehmää vieraampi tuotantoeläin

Varjoaho kertoo, että lampaasta ei tiedetä tuotantoeläimenä niin paljon kuin lypsylehmästä. Hän on joutunut paljon opiskelemaan itse ja ottamaan selvää asioista. Mummon opit ”suola lautumelle” muistuvat mieleen. Tartuntatautiriskeihin on varauduttava lammaslillakin. Tietoa pienten märehitijöiden taudeista löytyy esimerkiksi Eviran sivuilta.

Ruokinta perustuu laidunkaudella laitumen tarjontaan. Sisäruokintakaudella tavoitteena on käyttää mahdollisimman paljon hyvälaatuista säilörehua, väkirehun määrä pysyy silloin vähempänä. Väki rehutäydennyksenä käytetään tarvittaessa tilan

KÄÄNNÄ



**Eläintenkäsittelytaito on tarpeen myös lammastilan lomittajalle, tuumaa lam-puri Kaisa Varjoaho.**

omaa viljaa ja härkäpapua. Kaisa toivoo lomittajien noudattavan tarkasti ruokintaohjeita. Kun lampaat saavat reilusti säilörehua, ne tuottavat hyvin maitoa karitsoille, jotka taas kasvavat hyvin. Kaisan periaatteena on suosia lähiruokaa ja sitä hän haluaa tarjota eläimillekin.

### Selkeä ohjeistus kannattaa

Lammastalous Holman tilalla alkoi kesälampaista vuonna 2007 ja puolitoista vuotta sitten lähtivät lehmät. Varjoaho kertoo, että olisi tarvittavassa valmis jakamaan oppimaansa perehdyttämällä ja kouluttamalla lampaiden hoidosta kiinnostuneita lomittajia.

Vanhat, jo karitsoineet uuhet asustavat hallissa olevaa uutta lampolaa. Säilörehun jakamiseen pienkuormajalla on hyvää tilaa. Kaisa odottaa, että tilalle tulevalla lomittajalla on rohkeutta käyttää koneita. Talvel-la lomittajan tulee muistaa tarkistaa, ovatko vesijohdot sulana, vaikka juo-

## TILAKOHTAINEN PALVELUSUUNNITELMA VUODEN 2011 ALUSTA

*Kirjoittaja Taina Blomqvist toimii paikallisyksikön lomituspalvelujohtajana.*

Lomitusten toimivuutta pyritään lisäämään 1.1.2011 lakiin tulleella paikallisyksikön ja maatalousyrittäjän yhdessä laatimalla palvelusuunnitelmalla. Palvelusuunnitelma koskee kaikkia lomituspalveluja käyttäviä tiloja, joskin itse järjestettyä lomitusta käyttävillä tiloilla suunnitelma on suppeampi.

Suunnitelma sisältää muun muassa kuvauksen yrityksessä harjoitettavasta maataloudesta, kotieläinten määrän ja niiden hoidossa käytettävät työmenetelmät, kotieläinten päivittäiset hoitotyöt ja maatalousyrittäjien hoitoon kuuluvat muut välttämättömät tehtävät sekä niihin käytetyn työajan. Paikallisyksikön lomahallinto arvioi perehdytystarpeen ja tekee suunnitelman yhdessä maatalousyrittäjän kanssa.

### Suunnitelma tarkistetaan tilakäynnillä

Suunnitelmassa arvioidaan myös tilan lomitustöiden edellyttämä osaaminen ja kartoitetaan yrittäjän toivomuksia lomituserjestelystä. Palvelusuunnitelma tarkistetaan joka kolmas vuosi tehtävällä tilakäynnillä. Palvelusuunnitelman käyttöönoton toivotaan lisäävän yhteisymmärrystä ja luottamusta lomituksen järjestämiseen lomitushallinnon ja maatalousyrittäjien välille. Tavoitteena on parantaa lomituspalvelujen laatua.



**Erilaiset korvamerkit ja kaulapannat viestivät lampurille ja lomittajalle.**

makuppi sinänsä on lämmitettävä.

Lomittajan ohjeistuksen on oltava selkeä ja mieluiten kirjallinen, et-

tei väärinkäsityksen mahdollisuutta ole esimerkiksi vipujen kääntämisen suunnasta. Opastaessaan lomittajan töihin lomituskakson alussa Kaisa kiertää lampolan lomittajan kanssa ja samalla ohjeistaa. Viestin perillemenosta tarvitaan lomittajalta kuittaus, jotta yrittäjä tietää, että ohje on ymmärretty.

### Palvelusuunnitelma on yrittäjälle etu

Palvelusuunnitelman yhteydessä tehtävää tilan työolojen kartoitusta Kaisa pitää yrittäjän etuna. Varsinkin tuotantosuosunnan muutosvaiheessa voi

## Ostamme kaikenikäisiä lampaita ja vuohia teuraaksi ympäri vuoden.

Teurastus, lihanleikkuu ja tyhjiöpakkaus myös rahtityönä

**Lallin  
Lamma**

Lallin Lammas Oy  
Mikolanlenkki 80, 27730 TUISKULA  
Puh. (02) 554 6273. Faksi (02) 554 6290.  
lallin.lammas@lallinlammas.inet.fi

saada vinkkejä ihmiseltä, joka työskentelee erilaisissa olosuhteissa. Yrittäjä ei itse työn tohinassa välttämättä aina huomaa, mikä olisi hyvä. Lisäksi lomahallinnon tutustuminen tilaan tukee maatalousyrittäjän lomitustarpeisiin sopivan lomittajan järjestämistä.

Lampolan perustamisvaiheessa yrittäjän on hyvä miettiä lomituspalvelujen toimivuutta edistävät asiat tilalla. Tilan työt osaavia lomittajia on oltava useampia kuin yksi. Palvelusuunnitelmaa laadittaessa paikallisyksikön työnjohto ja maatalousyrittäjä tekevät yhdessä suunnitelman tarvittavien lomittajien perehdyttämisestä tilan töihin. Loman Kaisa haluaisi suunnitella puolivuositain ja lomittajan saanti sovituille jaksoille tulisi olla varma.

Kirjalliset ohjeet Kaisa tekee lomittajalle joka lomituskertaa varten erikseen.

### Lisääpua tyhjennyksiin ja punnituksiin

Subventoitua, niin sanottua 120 tunnin lomitusta Kaisa on käyttänyt esimerkiksi karsinoiden tyhjentämiseen. Maksullista lomituspua voisi käyttää enemmän joissakin kausiluontoisissa työtehtävissä. Esimerkiksi lammastarkkailuun liittyvä punnitustyö voisi olla sellainen.

## LOMITUSPALVELUJA MAATALOUSYRITTÄJILLE

Pakollisesti MYEL-vakuutettu maatalousyrittäjä on oikeutettu lomituspalveluihin. Palveluja voi saada maatalousverotuksen piiriin kuuluvan kotieläintalouden tai kasvinviljelyn harjoittamiseen.

Lomituspalveluina on mahdollisuus saada vuosilomaa ja sijaisapua. Lisäksi yrittäjä voi saada maksullista lomitusta muihinkin kuin maatalousyrittäjien toimintaan liittyviin töihin.

Vuosilomaa voi saada päätoiminen kotieläinyrittäjä. Sen lisäksi yrittäjä voi saada sijaisapua, esimerkiksi sairaustapauksissa tai vanhempainloman aikana. Sijaisapua voi saada myös kasvinviljelijä ja sivutoiminen viljelijä.

### Vuosiloma

Laajimmillaan lomituspalveluja voivat käyttää kotieläintalotajat. Pakollisesti MYEL-vakuutettu maatalousyrittäjä voi saada vuosilomaa 26 päivää vuodessa.

Vuosiloma edellyttää päätoimista kotieläintuotantoa. Kotieläinyksiköihin lasketaan maatalouden verotukseen tuloa kerryttäneet eläimet. Vuosilomaa saadaksesen yli puolivuotiaita lampaista on oltava vähintään 40, sillä kotieläimiä pitää olla vähintään neljä kotieläinyksikköä. Lammastilalla 10 yli 6 kuukauden ikäistä lammasta muodostaa yhden kotieläinyksikön.

### Sijaisapu

Sijaisavun piiriin kuuluvat kaikki pakollisesti MYE-vakuutetut yrittäjät, jotka tekevät maatalouden töitä säännöllisesti. Sijaisapua voidaan myöntää, kun maatalousyrittäjä ei pysty hoitamaan työtään väliaikaisesti lomituspalvelulaisissa mainituin erillisten sijaisapuperusteiden mukaan, esimerkiksi sairauden, tapaturman tai äitiysloman vuoksi. Sijaisavusta perittävä perusmaksu on yksi euro + 1/5000 vuoden alussa voimassa olevasta MYEL-työtulosta. Sijaisapulomituksen maksut ovat verovähennyskelpoisia.

### Maksullinen lomitus

Vuosiloma- ja sijaisapulomitustöiden lisäksi maatalousyrittäjällä on mahdollisuus saada maksullista lomitusta myös muihin kuin maatalousyrittäjien töihin. Tuettua, subventoitua maksullista lomitusta voi saada vuosilomaan oikeutettu yrittäjä enintään 120 tuntia vuodessa. Maksun suuruus on sidottu lomittajien palkkatasoon vastaten suurin piirtein lomittajan peruspalkkaa. Tunnin hinta on tällä hetkellä 10,59 euroa. Toisin sanoen, palvelun käyttäjältä ei peritä palvelusta aiheutunutta kokonaiskustannusta vaan valtio tukee hintaa. Maksullinen lomitus ei saa estää muiden viljelijöiden vuosilomien ja sijaisapujen järjestämistä. Lomituspulomitusmaksut voi vähentää verotuksessa.



**OS ID**  
**STALLMÄSTAREN**

Me merkitsemme eläviä arvoja

### “Me autamme lampaidesi merkinnässä”

- Tehokasta ja aikaa säästävää
- Automaattinen erottelu stressittömästi
- Pienet, kevyet ja nykyaikaiset merkit

OS ID E23 Combi - merkittävää apua!

OS ID Stallmästaren  
Skaragatan 110, 531 33 LIDKÖPING

Tilaa korvamerkit lampaille ja vuohille asiakaspalvelusta: 020 690 990. [www.stallmastaren.se](http://www.stallmastaren.se)





# Vallfoderkvaliteten

## viktig för högpresterande tackor

Under två säsonger har fårbesättningen vid SLU i Umeå använts för att studera tackor som utfodrats enbart med ensilage. Projektet har finansierats av Jordbruksverkets ekologiska forskningsmedel.

### Gun Bernes

Institutionen för norrländsk jordbruksvetenskap, SLU, gun.bernes@njv.slu.se

### Lena Stengärde

Institutionen för kliniska vetenskaper, SLU, lena.stengarde@kv.slu.se

**F**år är födda till att vara grovfoderomvandlare. De flesta svenska tackor har dock en genetisk potential att producera minst två lamm, vilket ställer mycket höga krav på grovfodret om det ska kunna

täcka hela behovet under högdräktighet och laktation.

### Grovfoderkvaliteten avgörande

I försöket ingick varje år drygt 50 korsningstackor med medellamningsdatum 15 mars. Under tiden från nyår till betessläpp den 20 maj fick hälften av tackorna enbart ensilage. Resten fick ensilage plus som mest 50 procent kraftfoder, bestående av korn, ärtor och kallpressad rapskaka. Ensilaget som tackorna fick under det första försöksåret var av bra kvalitet (11,2 MJ, 153 g rp och 452 g NDF/kg ts). Ensilaget under försöksår 2 hade lägre näringsvärde och högre

fiberinnehåll (10,9 MJ, 121 g rp och 536 g NDF/kg ts). Grovfodertackorna hade fri tillgång till ensilage från högdräktighet till betessläpp, medan kraftfodergruppen utfodrades enligt beräknat behov.

I tabell 1. ses tackornas medelkonsumtion under veckorna före och efter lamning. Det första året blev det en viss överutfodring av både energi och protein i båda försöksgrupperna. Efter lamningen år 2 konsumerade tackorna i ensilagegruppen under sitt beräknade behov av såväl energi som protein.

### Hullet påverkas mer än vikten

Tackorna hullbedömdes vid flera tillfällen och poäng sattes på en skala där 1 är extremt mager och 5 mycket fet. År 1 var skillnaden mellan de båda foderstrategierna inte signifikant. Man kunde ändå se att det var ensilagetackor med trillingar som magrade mest efter lamningen. Från fyra veckor efter lamningen ökade dock hullet även hos dessa tackor och vid betessläppet hade de inte långt kvar till det hull de hade i början av dräktigheten. År 2 var skillnaden mellan foderstaterna efter lamning statistiskt säker och det var också större skillnad beroende på kullstorlek.

Tackorna vägdes också och även här var det skillnad mellan försöksgrupperna år 2. Viktförlusten från två veckor efter lamning till betessläpp var hos ensilagetackorna 134 g/dag medan kraftfodertackorna minskade 40 g/dag. Vikten är dock ett svårare mått att värdera eftersom tackorna är olika stora från början. Tiden från utfodring och fostrens vikt inverkar också.

Sjukligheten bland tackorna var i nivå med andra år i besättningen och inte särskilt hög. Båda åren var det många tackor som tappade ull på delar av kroppen. År 1, då näringsbehovet borde ha varit tillfredsställt kan tappet ha varit en reaktion på kylan (!). Tackorna klipptes före lamningen och därefter var det en period med stark kyla. Kylchock kan i vissa fall leda till ullavfall. År 2, då tack-

### AVAINSANAT

Vallfoder - Laidunrehu

Tack/a - Uuhi

Ensilage - Säilörehu

Kraftfoder - Väkiirehu

Konsumtion - Kulutus (esim. rehun)

Lamning - Karitsointi

Kullstorlek - Vuonuekoko

Hullbedömning - Kuntoluokitus

orna klipptes först efter lamningen var den troliga orsaken proteinbrist.

### Lammöverlevnaden påverkas

Det första året var det inga tydliga skillnader mellan foderstaterna i lamningsresultat. År 2 föddes 2,50 lamm per tacka, vilket är mer än normalt för besättningen (medel 2002-2007 var 2,11 födda lamm per tacka). Många lamm dog under den första levnadstiden och flera lamm var ovanligt små. Antalet uppfödda lamm per tacka var 1,95 vilket är något under besättningsens medel. Dödsfallen drabbade mest ensilagegruppen och tackornas sämre näringsstatus är troligen en del av förklaringen. Det var också många lamm som behövde stödmatas med flaska detta år.

Kullvikten vid födseln skilde inte mellan foderstaterna, men vid sex veckors ålder tenderade kraftfoderkullarna att vara tyngre år 2. Exempelvis var då den totala medelvikten för en trillingkull 38,2 kg i kraftfodergruppen och 33,2 kg i ensilagegruppen.

### Blodprov visar vad som händer

För att följa tackornas näringsstatus mer i detalj tog vi blodprov och analyserade dem på urea, som ger en uppfattning om proteintillförseln är tillräcklig, samt på fria fettsyror och ketonkroppar som används för att bedöma energiförsörjningen. Det första året togs prov framförallt före lamningen, eftersom det anses vara då som påfrestningen på ämnesom-sättningen hos tackor är som störst. Tackor får oftast problem med ämnesomsättningen före lamningen liknande dom som kor får under tiden närmast efter kalvningen. Blodanalyserna år 1 visade på en obalans i näringsförsörjningen hos ensilage-tackorna två veckor efter lamning, vilket var det sista provtillfället det året. År 2 tog vi därför fler prov efter lamningen. Även det året visade sig skillnaden vara som störst just två veckor efter lamning, se figur 2 där medelvärden av de fria fettsyrorerna i blodet visas. Därefter tycks även ensilage-tackorna ha justerat sin

Grupp	Sista 3 v före medel-lamning		Ca vecka 2-4 efter lamning	
	ENS	KRF	ENS	KRF
Ensilage, kg ts	2,6	1,9	3,3	2,1
Kraftfoder, kg ts	-	0,5	-	0,9
Energi, MJ	28,9	27,5	37,2	36,9
Råprotein, g	374	365	556	540
Ensilage, kg ts	1,9	1,1	2,1	1,4
Kraftfoder, kg ts	-	0,06	-	1
Energi, MJ	20,1	20,5	22,9	28,5
Råprotein, g	230	254	261	362

**Tackornas konsumtion per dag, medeltal för de tre veckorna före lamning respektive de tre första veckorna i storbox efter lamning. ENS=tackor som utfodrats med enbart ensilage, KRF=tackor som fått ensilage och kraftfoder.**

näringsbalans, troligen bland annat genom att mjölka mindre. En viss ökning av fria fettsyror i blodet efter lamningen är dock helt normal och visar att tackan använder sig av sina fettreserver för att producera mjölk. Kraftfodertackornas blodvärden var bättre och varierade inte lika mycket.

### Viktigt veta vallfodrets värde

Våra resultat visar att en tacka med mer än ett lamm har svårt att klara sin näringsförsörjning med enbart grovfoder. För att klara två eller fler lamm krävs ett ensilage med högt näringsvärde och lågt fiberinnehåll för att möjliggöra en hög konsumtion. För att veta om tackans behov kan täckas av grovfodret måste det analyseras.

Hullbedömning är ett bra verktyg för att följa tackornas näringsstatus. Att följa hullet under hela året ger en god bild av hur foderstat och betes-system fungerar. En viss nedgång i

hull just efter lamningen är naturligt. Det är de stora hulltappen, som påverkar hälsa och mjölkproduktion och som tar lång tid att reparera, som måste undvikas.

## REHU-ÄSSÄ OY

- **LAMMASKIVENNÄISIÄ**  
myös luomutuotantoon hyväksytyt.
- **NUOLUKIVET**  
myös luomutuotantoon hyväksytyt.

**POHJANMAAN REHU-ÄSSÄ OY**

PUH: 06 344 4433

FAX: 06 344 4432

email: rehuassa@qnet.fi

**Kesän aitaravikkeita  
Sommarens stengselfillbehör  
Kaikki lampaanhoitotarvikkeet  
meiltä!**

**Alla fårskötsel-  
tillbehör från oss!**

**LARSMON VILLANJALOSTAMO**  
www.larsmoullforadling.com  
puh.050 304 1159,  
050 564 8375

# Kerittyä & karstattua

KOONNUT: Pia Parikka

## Uutta näkökulmaa Ahvenanmaalta

**Lampaanlihan tuotanto Ahvenanmaalla on lisääntynyt 2000-luvulla tuntuvasti, ja maakunta on noussut Suomen merkittävimmäksi lampaanlihan tuotantoalueeksi. Valtakunnalliset Lammaspäivätkävi huhtikuussa tutustumassa alueen lammastalouden erityispiirteisiin ja menestystekijöihin.**

Teksti ja kuvat: Pia Parikka

**M**onipuolisuus on valttia lammastalouden mahtimaakunnassa Ahvenanmaalla. Saaristomaakunnan 75 uuhipalkkiotilaa tuottavat vajaan kuuden tuhannen uuhipalkkiouhensa voimin 120 000 kiloa lampaan- ja karitsanlihaa vuodessa, mikä kattaa peräti 17 prosenttia kotimaisesta tuotannosta. Alueen lampaanlihantuotanto on noussut vii-

dessä vuodessa jopa 50 prosenttia.

Paikalliset lammastilat eivät ole tyytyneet pelkkään lihaan, vaan lammashyödynnetään läpi tuotepaletin. Lampaiden hoitama maisematyyppi on muodostunut leimalliseksi Ahvenanmaalla. Vuodat ja villat on jatkojalostettu omaleimaisiksi ja asiakkaita kiinnostaviksi uniikkituotteiksi.

### Erikoisuutena maito

Kaiken kruunaa lampaanmaito, jota tuotetaan, jatkojalostetaan ja myydään. Toistaiseksi tuotanto on ollut yhden paikallisen lammastilan, Skimra Gårdin varassa, mutta tämän vuoden lopussa päättyvä eläinten siirtokielto voi muuttaa asetelmia. Maidontuotannossa valtarotuna on itä-friisiläinen maitolammas, mutta rotua on myös risteytetty Lacaunerotuuun lisäämään elinvoimaisuutta.

Lammastilat hakevat lisätuloa luonnonmukaisuudesta, sillä jopa yli



Marskogens lammin käsin painetut vesipestäväät lampaantaljat menevät kuin kuumille kiville. Myös tilan palvituotteet ja omaleimaiset lammasjatkojalosteet vievät kielen mennessään.



*Cecilia Person* on lampaanmaidontuotannon pioneeri Suomessa. Hänen Ahvenanmaalla sijaitseva Skimra Gård -niminen tilansa on maamme ainoa lampaanmaidontuotantoon erikoistuneilla lypsyroduilla keskittynyt lammastila. 400 litran uuhi-kohtainen vuosituotos jatkojalostetaan tilan meijerissä herkullisiksi juustoiksi. Keskikuvassa taustalla (oik.) ahvenanmaanlampaan linjaselvityksen laatinut *Katja Sikka*.

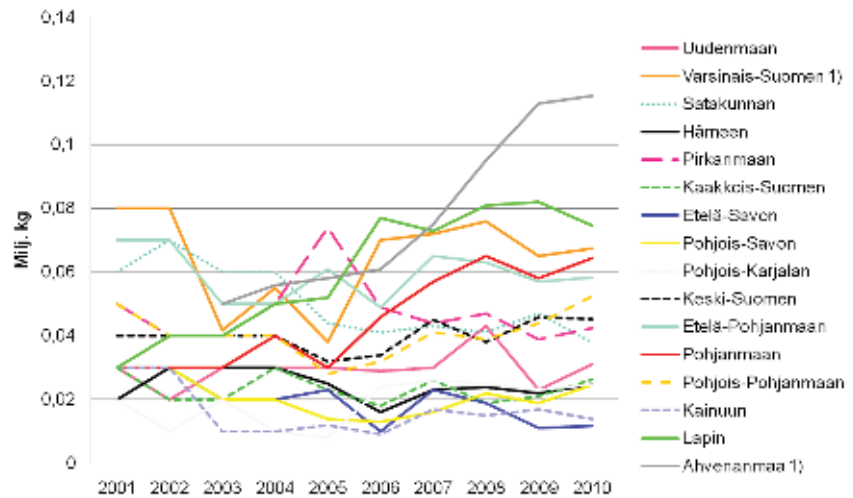
puolet ahvenanmaalaisista lammastiloista on luomussa.

### Vision ytimessä

Voidaan perustellusti sanoa, että ahvenanmaalaiset ovat etulinjassa toteuttamassa valtakunnallisen lammastalouden vision mukaista kasvuun luotaavaa lammastaloutta – vaikka he eivät välttämättä itse ole näin ajatelleet.

Kuluttajien toiveiden mukaisesti ekologisesti ja eettisesti kestävällä tavalla toteutettu monipuolinen lammastalous, joka tuottaa yrittäjätuloa, on kuvaus paitsi ahvenanmaalaisen lammastalouden niin myös valtakunnallisen lammastalouden tavoitteista.

### Karitsan- ja lampaanlihan tuotanto ELY-keskuksittain 2001–2010



Ahvenanmaa on noussut Suomen merkittäväksi lampaanlihan tuotantoalueeksi 2000-luvulla. Maakunta tuottaa lähes kaksinkertaisen määrän lampaanlihaa hopealle yltäneeseen Lappiin ja pronssisijalla olevaan Varsinais-Suomeen nähden. Vuoteen 2003 asti Ahvenanmaan tuotanto on tilastoitu samaan luokkaan Varsinais-Suomen kanssa.

Lähde: Tike



Berit Sjöberg (vas.) ja Maija Häggblom ovat olleet ahvenanmaanlampaan säilytystyön kantavia voimia.



Rodun rippeet 1980-luvulla saarituloilta koonnut Sven-Olof Eriksson voi olla tyytyväinen, sillä rotu on vastikään poistettu FAO:n uhanalaisten rotujen listalta. Yli puolet ahvenanmaanlammassuuhista on nykyään Manner-Suomessa.



Kuva: Teet Oistavel

# Tilallisen korvaamaton työkaveri

**Laumanvartija vai paimentaja? Kumpaa tarvitset, vaiko molempia? Laumanvartijakoirista on Suomessa vielä toistaiseksi vähemmän käytännön kokemusta, paimenkoirien työkäytöllä on jo pidempi historia. Kummallakin on oma, tärkeä tehtävänsä.**

## Elina Vainio

ProAgria Etelä-Pohjanmaa  
Monipuolinen lammas ja vuohi-hanke

Syksyllä 2010 ProAgria Etelä-Pohjanmaan Monipuolinen lammas ja vuohi-hankeessa järjestettiin koulutusta koirien käytöstä kiinnostuneille. Hankkeen yksi tavoite on auttaa eri toimijoita löytämään toisensa. On ollut hauska huomata, miten koiraihmiset ovat innostuneet lampaista paimennuksen kautta ja ilmeisesti toisinkin päin. Paimenkoiraosioista vastasivat *Michaela Wikberg* Suomen Paimenkoirayhdistyksestä sekä *Sari Heltelä-Auvinen* ProAgria Etelä-Savosta. Laumanvartijakoirista kertoi tutkija *Teet Oistavel* sekä pienryhmäkoulutuksessa laumanvartijakoirien kasvattaja ja kouluttaja *Anne Juppi*.

## Mistä paimentava pentu?

Paimentava koira on tilan arjessa erittäin tehokas apu eläinten siirtelyssä ja muussa käsittelyssä sekä eläinliikenteessä. Katraan laitumelta kokoaminen ja siirtely sujuu koulutetulta koiralta vaikeuksitta. Sisätyöt, kuten punnitukset, madotukset ja lajittelut hoituvat tehokkaasti koiran ja käsittelyrännin avulla. Työvoimaa ei ole rajattomasti saatavilla, joten näppärän ja aina innokkaan apulaisen arvoa ei voi rahassa mitata.

Työlinjaisen pennun ostaminen ei kuitenkaan riitä. Toimiva koira vaatii hyvän peruskoulutuksen, johon on löydettävä aikaa koiran ollessa vielä nuori. SPKY:n kautta välitetään nimenomaan työsukuisia apulaisia. Sataprosenttista varmuutta koiran toimivuudesta ei ole, eläin on aina yksilö. Koiran niin sanottu heräämi-

nen oli hankekoulutuksissakin puheenaiheena. Hyvän koiran tunto-merkkinä pidetään sitä, että se lähtee automaattisesti etsimään tasapainopistettä paimennettavasta laumasta.

Työkoirien kasvattajat antavat usein paimennustakuun. Jos koira ei toimi, koulutetaan se kasvattajan toimesta itse tai ostetaan takaisin kookonaan. Näin ostaja välttää riskin.

Paitsi koiran suvulla, puolet paimenoarvosta on sen ympäristöllä. Paimenkoiraa tulee totuttaa eläimiin, paimennukseen ja käskyttämiseen pienestä pitäen. Asiallista eläinten käsittelyä lampuri vaatii työntekijöiltään, siis myös koiraltaan.

## Treeniä!

Paimenkoiria voi ostaa valmiiksi koulutettunakin, mutta useimmat ottavat pennun. Kun opettelee paimennuk-



sen alkeista työtehtävien hallintaan työkoirapennun kanssa, ymmärtää itsekin paremmin koiran ja laumaeläimien toimintaa. **Susanna Nuutinen** Suomen Paimenkoirayhdistyksestä kertoo, että kasvattajien osuus pennun kouluttamisessa on vahvistumassa. Pentu annetaan kasvattajan koulutukseen tasaisin väliajoin, mikä tehostaa koiran oppimista. Paimenkoirayhdistyksellä on listaus harjoittelupaikoista, joissa voi käydä koiraan treenaamassa. Harjoituspaikka on erittäin tärkeä osa oppimista ja edistymistä. Nuutinen kertoo, että lisää harjoituspaikkoja kaivataan osassa Suomea, varsinkin Pohjanmaalla, Kainuussa ja Keski-Suomessa. Varsinais-Suomessa ja Etelä-Savossa harjoittelupaikkoja on puolestaan todella hyvin.

### Laumanvartija apulaisena

Laumanvartijakoiria käytetään nimenomaan ehkäisemään petovahinkoja. Koira sekoittaa petojen hyökkäyssuunnitelmat ristiriitaisella vies-

tinnällään (hännän heilutus ja murina, haukkuminen..) ja toisaalta metelillään. Vieraiden ihmisten kanssa laumanvartijakoiran tulisi olla valpas mutta ei aggressiivinen. Koira saattaa tulla nojaamaan muka rapsutusta kerjätäkseen, vaikka oikeasti viestittääkin "älä tule pidemmälle".

Laumanvartijarotuja on paljon. Vuosituhantiset perinteet laumanvartijakoirien käytöstä on etenkin itäisessä ja eteläisessä Euroopassa vuoristoseuduilla. Nykyään näiden koirakantojen jälkeläisiä ostetaan yleensä seurakoiriksi. Häiriökäyttäytymistä on ilmennyt, kun koira on turhautunut ympäristön stressitekijöistä. On tarkkaan mietittävä, mihin tarkoitukseen laumanvartijarotuisen koiran ostaa. Ne ovat jalostuneet työkoiriksi.

### Täsmätietoa tutkimuksesta

Laumanvartijakoirista tehdään Suomessa tutkimusta, jossa selvitetään tänne työkäyttöön soveltuvia laumanvartijakoirarotuja, ovatko koirat kustannustehokas keino torjua vahinko-



Kuva: Silja Alamikkotervo

ja ja kuinka monta koira tilalla tarvitaan vahinkojen estämiseksi. Teet Otsavel työskentelee tutkimuksessa. Yhteistyötä tehdään Viron, Ruotsin ja Suomen rajojen yli. Tutkimuksessa on mukana useita eri osapuolia, muun muassa Viron maanviljelysinstituutti ja Ruotsin eläinvahinkokeskus naapurimaistamme ovat mukana. Suo-

KÄÄNNÄ

## Pässi & Brändi –lammastapahtuma Tuorlassa 23.9. (Tuorlantie 1, Kaarina)

**Lammastapahtumassa mm. Markkinointiseminaari, Pässihuutokauppa, Lammastoimijoiden markkinat, tutustumismahdollisuus Varsinais-Suomen maaseutuoppilaitokseen sekä lammaspäivällinen**

- |             |  |
|-------------|--|
| 9.30        | Kahvi ja Tervetuloa!   |
| 10.00       | Tuotteistamalla lisäeuroja lammastuotteista –markkinointiseminaari<br>-Mitä maksaa? Hinnoittelun haasteet<br>-Oman yrityksen tuotemerkin/brändin rakentaminen<br>-Hyvä lammas!- hankkeen brändi-idea |
| 12          | Omakustanteinen lounas Majatalon noutopöydästä (8,50 €/hlö)  |
| 12.45-14.30 | Pässien ulkomuotoarvostelu (äänentoisto ja tulkkauksen järjestetty), Margareta Källberg Ruotsista<br>Lammastoimijoiden "markkinat"<br>Tutustumismahdollisuus Tuorlan Majatalon puotiin               |
| 14.00       | Pässihuutokauppa ja iltapäiväkahvi   |
| 15.00       | Eläinaineksen parantaminen, lammassuonnot Birgit Fag Ruotsista<br>Miten saan karitsani kasvamaan? Birgit Fag   |
| 16.45       | Pässi & Brändi –päivällinen; keskustelua päivän teemoista ja vähän muustakin   |

Luentojen hinta on Hyvä lammas! -hankkeeseen ilmoittautuneille 20 € (+ alv 23 %) ja muille 35 € (+alv 23 %) ja lammaspäivällinen 30 €/hlö. Osallistumismaksu sekä päivällinen laskutetaan jälkikäteen. Ilmoittautuminen 9.9. mennessä johanna.rautiainen@proagria.fi tai kaie.ahlskog@proagria.fi tai kurssipuhelin 020 747 2808. Pässikohtainen huutokaupamaksu on tuotosseurantatiloilta 30 € (+ alv 23 %). Pidätämme oikeuden ohjelmamuutoksiin. Seminaarin järjestää Hyvä lammas! -hanke ja pässihuutokaupan ProAgria Pirkanmaan lammassuonnot. Lisätiedot: www.proagria.fi/pirkanmaa tai lammasseläinlääkäri Johanna Rautiainen 040 772 2876 tai lammassuonnot Kaie Ahlskog p. 0400 731 811.



## RAUHALLISET VARTIJAT SIEVISSÄ JA KARHUJEN KARKOITTAJAT KONNEVEDELLÄ

Yksi Monipuolinen lammas ja vuohi-hankkeen työkoira-koulutukseen osallistuneista oli lampuri *Satu Kumpulainen* Sievistä. Heidän tilallaan on muutaman vuoden käyttökokemus estrelanvuoristokoirista. Petoeläinkanta on Keski-Pohjanmaallakin kasvanut. Lisäksi eläintiloissakin on hyvä jonkun olla aina hereillä.

Koirien hankinnassa Kumpulaista lähinnä mietitytti, miten hiljattain hankitut paimenkoirat sopeutuisivat tulokaisiin ja päinvastoin. Tämä ei kuitenkaan ole aiheuttanut ongelmia. Koirat ovat tuoneet markkina-arvoa niin positii- visessa kuin negatiivisessa mielessä.

”Laumanvartijat herättävät mielenkiintoa, useat tilalliset ovat kyselleet niistä. Toisaalta niitä kohtaan liittyy ennakoluuloja, jotkut pelkäävät niiden olevan aggressiivisia. Onhan rotujen luonteissa eroja, toiset ovat suojelevampia, toiset rauhallisempia”, Kumpulainen toteaa.

Estrelanvuoristokoiria on rauhallisimmasta päästä laumanvartijarotuja. Kumpulainen vielä tarkentaa, että hänen käytännön kokemuksensa rajoittuu omaan rotuun, mutta lisää tietoa hän on saanut muun muassa Otsstavelilta.

### Verkon läpi karhun perään

Lampuri *Liisa Hytönen* Konnevedeltä kertoo, että hänellä on vajaan vuoden kokemus laumanvartijoistaan. Hytöselä palvelee kaksi estrelanvuoristokoiraa. Ne ovat nuoresta iästään huolimatta jo lunastaneet paikkansa tilalla. Karhuja on pyörinyt lähistöllä. Kovin lähelle ne eivät enää ole kuitenkaan uskaltaneet. Hytönen kertoo, että ennen kuin itsekään ehti tajuta, oli toinen koirista jo purrut itsensä verkkoaidasta läpi karhun nähdessään. Kaksi tuntia se haukkui metsikköön päin, missä peto oli nähty.

”Ne ovat omineet kanat ja kissatkin perheeseen”, Hytönen myhäilee. Turhia ne eivät hauku.

”Laumanvartijat herättävät mielenkiintoa, useat tilalliset ovat kyselleet niistä.”

### Lampailla ei leikitä

Otsstavel kertoi hankekoulutuksessa, miten pennuille tulee selvittää pienestä asti, että suojeltavien eläinten kanssa ei leikitä. Koiria tulisikin olla useampi kuin yksi, että ne saavat toteuttaa lajikohtaista käyttäytymistään keskenään. Hytönen kertoo, että hänen koiransa eivät pentunakaan ajaneet lampaita.

Laumanvartijakoiran hankintaa miettiville Kumpulainen haluaa kertoa, että ne ovat aika helppoja kouluttaa.

”Teet Otsstavelkin totesi, että on melkein pä eduksi, jos ei ole aiempaa kokemusta koirista. Niin erilaisesti tämä koiratyyppi toimii. Paimenkoira odottaa innolla käskyttämistä, jotta pääsisi toteuttamaan omistajansa toiveet. Laumanvartijakoira keskittyy laumaansa. Se harkitsee itse, onko ihmisen komennoissa riittävän järkeviä perusteita toteltavaksi.”

### MISTÄ LISÄTIETOA?

-Suomen Paimenkoirayhdistyksestä (SPKY) voi kysyä apua pentujen hankintaan ja koiransa harjoittamiseen. Yhdistyksessä on 500 jäsentä, valtaosa tilallisia. [www.spky.fi](http://www.spky.fi)

-Tutkija Teet Otsstavel on laumanvartijakoira-asiantuntija. Hän muistuttaa, että ennaltaehkäisykeinoja tiloil- le on hyvä miettiä jo etukäteen, ennen kuin vahinkoja tapahtuu. Laumanvartijakoira ehkäisee tehokkaasti petojen kiinnostusta laiduneläimiin. Sähköposti: [teet.otstavel@helsinki.fi](mailto:teet.otstavel@helsinki.fi)

JATKUU EDELLISELTÄ SIVULTA

mesta esimerkiksi Metsästäjäin keskusjärjestö, Helsingin yliopisto sekä eri kuntia toimii yhteistyötahoina. Tällä hetkellä tutkimustyö on murrosvaiheessa; uusia yhteistyökuvioita on suunnitteilla, Otsstavel kertoo.

”Virossakin on aloitettu laumanvartijakoirien käyttö tiloilla. Suomessa toimi syksyllä 2010 laumanvartijakoiria 50 eri tilalla.”



## OSTETAAN TEURASKARJAA

- lyhyet kuljetusmatkat

- nopeat noudot

Miikka Depner p. 010 2291 021

Hannu Vainio p. 010 2291 022

[www.vainionteurastamo.fi](http://www.vainionteurastamo.fi)

# FårLiA\* på Svanberga Fårgård

\* lärande i arbetet

Teksti ja kuvat: **Stina Österlund**  
Student i Lannäslund Optima, Jakobstad

När jag stod där på busshållplatsen i Svanberga en bit utanför Norrtälje, visste jag inte mycket om vad som skulle hända mig de kommande nio veckorna. Jag visste inte hur jag skulle bo, inte mycket mer än namnet på familjen jag skulle praktisera hos, jag visste inte hur gården såg ut och bara lite om vad jag skulle ha för arbetsuppgifter. Dessutom hade jag lyckats få fel på både telefonnummer och adress, så det kändes lite hopplöst innan jag med hjälp av grannar fick tag i Björn så han kunde hämta mig.

När jag väl hade kommit till gården så kändes det bra. Björn och Lotta visade mig runt på gården



Svanberga gård har både suffolk- och texelraser.

och jag skulle bo i en liten gäststuga. Paret var trevliga och jag kom snabbt bra överens dem och deras många härliga hundar, och jag kom ganska snabbt underfund med att

jag skulle trivas bra här. Nu har det gått några veckor och jag har inte ångrat en dag att jag åkte hit. Visst får jag hemlängtan ibland men det

VÄND BLAD

## Lammas-Tähtirehut: Nyt myös luomuna!



### LAADUKAS LAMMASREHU MINIRAKEELLA

## LAMMAS-TÄHTI

- Tasapainoinen, kaurapitoinen täysrehu uuhille, päseille ja karitsoille
- Auttaa tukemaan karitsan kasvupotentiaalia ja parantamaan lihakuuutua
- Sopii säilörehu-, kuivaheinä- ja laidunruokintaan
- Sisältää myös molybdeenä, joka ehkäisee kuparin kasaantumisen kudoksiin. Tämä on tärkeä ominaisuus varsinkin liharotuisia lampaista kasvattaessa.
- Maittava, pölyämätön 3mm minirae
- Saatavana 40kg säkissä ja 960kg lavoissa

### UUTUUS: NYT MYÖS LUOMUNA!

## LAMMAS-TÄHTI LUOMU

- Vahva energiapitoinen täydennysrehu luomulampaille
- Maittava 4,5mm rae
- Energiaa luomukaurasta ja luomuohrasta
- Valkuaislähteenä luomurypsipuriste ja luomuhärkäpapu
- Hivenaineet säädetty lampaan tarpeen mukaan
- Myynti irtona ja 1000 kg:n säkeissä



91600 Utajärvi www.kinnusenmylly.fi  
Puh. (08) 5144 715 kinnusenmylly@kinnusenmylly.fi  
Telefax (08) 5421 892

myynti: maatalouskaupat

är väl nyttigt, och det går ganska snabbt över.

Den första veckan hade inte lammningen kommit igång riktigt så då var det förutom rutinerna och nån enstaka lammning mest jobb med familjens border collies. Det finns nio hundar boende på gården så jobb fanns det ändå. Jag har även fått börja på med lite vallning. Det har jag i allafall lärt mig att vallning är en hel vetenskap, det är svårt men Björn är en duktig lärare och har tålmod, så nog ska jag väl lära mig grunderna i allafall innan den här praktikperioden är över.

På gården finns raserna suffolk och texel. Det var intressant att jobba med andra raser än den finska lantrasen, som jag mest har jobbat med tidigare.

De följande veckorna kom lammningen igång på riktigt så då var det mera jobb med fåren. Som mest fick vi 23 lamm på en dag, då var det att springa med grindar och vattenhin-



Det finns nio border collie på gård.

kar, ströa och rätta till fellägen.

Jag lär mig nånting nytt varenda dag, mer än jag trodde att jag skulle göra. Eftersom Björn och Lotta har andra arbeten så är de inte på gården hela tiden, det gör att jag får lära mig arbeta självständigt och ta egna beslut

när det krävs, det är nånting viktigt som jag behöver kunna i framtiden.

Nu är det bara några tackor kvar som ska lamma, så nu är det mest jobb med stängselreparationer. Det är skönt att arbeta utomhus i vårvädret.

Nu är det bara en liten tid kvar på gården. Det känns som om det gått snabbt, men det var ändå snö och slask när jag kom hit, och nu kan jag dricka kaffe på terrassen i bara toppen, tänker jag så känns det länge. Det kommer kännas konstigt att komma hem där jag varken har hundar eller får att sköta om. Jag kommer sakna det här stället mycket. Men jag hoppas kunna hälsa på igen. Vem vet, jag kanske köper en liten border collie valp härifrån i framtiden.

## NAHKAJALOSTAMO M. SALONEN KY

- \* Muokkaamme lampaan- ja pienriistannahkoja
- \* Lampaan- ja naudantaljojen ym. turkisten myynti

Röppääntie 3, 50670 Mikkeli  
puh. 010 387 3090  
www.taljatukku.fi

nahkajalostamo\_salonen@hotmail.com



OS

ID

STALLMÄSTAREN

Vi märker levande värden

”Vi hjälper ditt får att märkas”

- Effektivt och tidsbesparande
- Automatisk sortering utan stress
- Små, lätta och moderna märken

OS ID E23 Combi - ett utmärkt sätt!

OS ID Stallmästaren  
Skaragatan 110, 531 33 LIDKÖPING

Kundservice: 0510-204 45  
www.stallmastaren.se



# Lampaiden tuotosseuranta- tuloksia vuodelta 2010

Lammastalouden ammattimaistuminen jatkuu edelleen. Tuotosseurannassa mukana olevien uuhien määrä nousee ja uuhet keskittyvät yli 50 uuhien katrasiin. Sikiävyys ja karitsoiden teuraspainot ovat parantuneet, mutta kasvatusajat ovat pidentyneet.

Seuraavilla sivuilla vuodelta 2010:

- Viralliset tulokset lampaiden tuotosseurannasta
- Hittilistat parhaista päseistä ja uuhista
- Hittilistat parhaista lammastiloista

Irrota talteen!

Kuva: Silja Alamikkotervo

Lampaiden tuotosseurantatilastot vuodelta 2010 osoittavat, että viimevuosien tapaan suurten lammastilojen lukumäärä nousee ja että suuret jatkavat edelleen kasvuaan (*kuviot 1 ja 2*). Jo 74 prosenttia tuotosseurantatilojen uuhista on keskittynyt yli 50 uuhien yksiköihin. Tuotosseurannassa mukana ole-

vien lammastilojen lukumäärä säilyi lähes ennallaan. ProAgrian tuotosseurantaan kuului viime vuonna yhteensä 251 lammastilaa, kun vuotta aiemmin niitä oli 253.

ProAgrian tuotosseurannassa mukana olevien lammastilojen uuhien kokonaismäärän kasvu jatkui edelleen vuonna 2010. Uuhien koko-

naispääluku nousi noin 400 uuhella lähes 12 200 eläimeen.

Keskimääräinen tuotosseuranta-  
katras kasvoi kahdella uuhella lähes 49 uuhkeen. Tuotosseurantatilojen keskimääräinen yksikkökoko on edelleen hieman kaikkia uuhipalkkiota hakeneiden lammastilojen keskiarvoa alhaisempi. KÄÄNNÄ

## Punnituksissa alueittaisia heilahteluja

ProAgria Keskuksittain luokitellut alueelliset tilastot vuosikaista ja vanhemmista tuotosuuhista on esitetty *taulukossa 2*. Tuotosuuhilla tarkoitetaan uuhia, joiden karitsoiden kolmen päivän ja kuuden viikon punnitustiedot on tallennettu WinLampaaseen.

Tuotosuuhien alueittaisissa lukumäärissä oli melko paljon vaihtelua edellisvuoteen nähden, mutta tuotosuuhien kokonaislukumäärä säilyi lähes ennallaan. Tuotosuuhien määrä nousi erityisesti Pirkanmaalla, Pohjanmaan rannikolla ja Pohjois-Pohjanmaalla. Alenema oli suurinta Varsinais-Suomessa ja Keski-Pohjanmaalla.

Vanhempien uuhien sikiävyys kääntyi viime vuonna mukavaan nousuun. Ensikoiden sikiävyys säilyi edellisvuoden tasolla. Keskimääräinen vuonuekoko oli vanhemmilla uuhilla 2,4 ja vuosikailla 1,6 syntynyttä karitsaa.

Keskimääräinen karitsatuotos nousi parantuneen sikiävyyden ansiosta edellisvuodesta yhdellä kilolla ollen 32 kiloa. Karitsoiden keskimääräinen kuuden viikon paino säilyi ennallaan 15,5 kilossa.

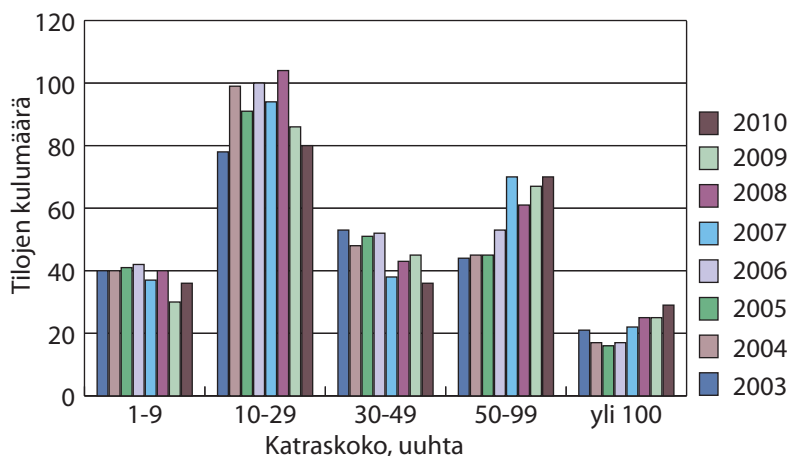
## Sikiävyys kääntyi nousuun

*Taulukkoon 3* on koottu tuotospärsien rotujakauma vuosina 2003-2010. Tuotosuuhien lukumäärän kehitystä voi seurata graafisessa muodossa lisäksi *kuvioista 4*.

Rotujakauman kehitys jatkui edellisvuosien kaltaisena. Suomenlampaan (sis. kainuunharmas) osuus on kasvanut tasaisesti viime vuosina. Myös texelien lukumääräkehitys on ollut nousujohteista. Puhtaiden dorset-uuhien määrä lähes kaksinkertaistui viime vuonna, mutta pysyi silti varsin maltillisena.

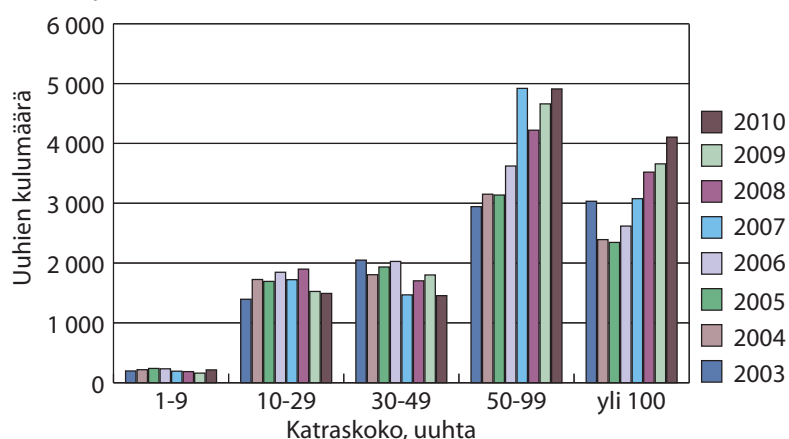
Risteytysuuhien määrän lasku pysähtyi ja kääntyi jopa hienoiseen nousuun. Voi olla, että tänä vuonna käyttöönotettu teuraskaritsoiden laatupalkkio on lisännyt kiinnostusta karitsanlihan risteytystuotantoon.

Lammastilojen jakautuminen katraskokoluokittain



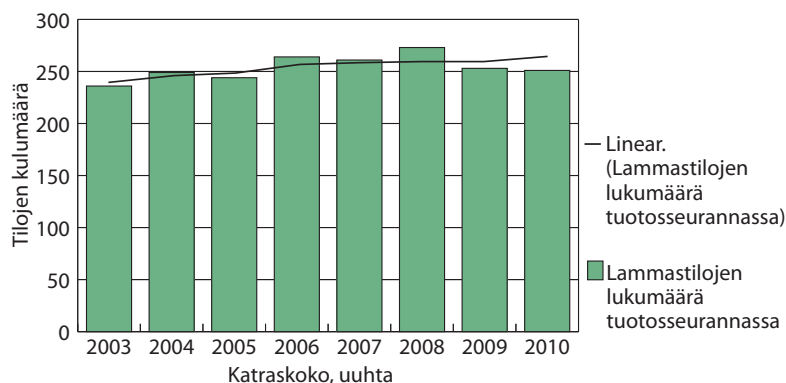
Kuvio 1: Alle 30 uuhien katraiden osuus tuotosseurantatiloista on pienentynyt viime vuosina.

Uuhien jakautuminen katraskokoluokittain



Kuvio 2: Suurien tuotosseurantatilojen kasvu jatkuu. 74 % tuotosseuranta-uuhista on yli 50 uuhien yksiköissä.

Lammastilojen lukumäärä tuotosseurannassa



Kuvio 3: ProAgrian lampaisten tuotosseurantaan kuuluvien tilojen lukumäärä säilyi lähes ennallaan.

TAULUKKO 1. Tilojen luokittelu uuhimäärän mukaan

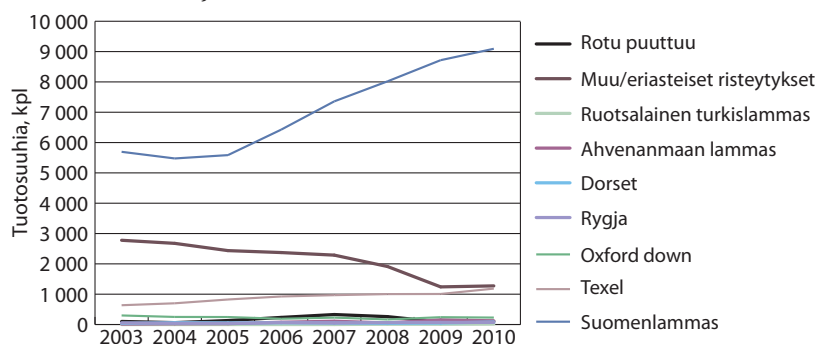
Uuhimäärä	2003	2004	2005	2006	2007	2008	2009	2010
1-9	40	40	41	42	37	40	30	36
10-29	78	99	91	100	94	104	86	80
30-49	53	48	51	52	38	43	45	36
50-99	44	45	45	53	70	61	67	70
yli 100	21	17	16	17	22	25	25	29
<b>Yhteensä</b>	<b>236</b>	<b>249</b>	<b>244</b>	<b>264</b>	<b>261</b>	<b>273</b>	<b>253</b>	<b>251</b>

**TAULUKKO 2. ProAgria Keskusten yhteenvedo vuodelta 2010**

ProAgria Keskus	Tuotos uuhia kpl	Kar. uuhia kpl	Karitsointi lkm	Synt. kar. kpl	Eloon kar. kpl	6 vk paino kg	Tuotos / uuhi kg	Tuotos / kerta kg
<b>Vanhemmat uuhet</b>								
Uusimaa	91	376	376	2,6	2,3	15,4	38	38
Nylands Svenska Lbs.	81	88	88	2,7	2,5	13,2	30	30
Farma	307	1177	1199	2,2	2,0	14,4	32	30
Satakunta	56	232	232	2,3	2,1	13,2	29	29
Pirkanmaa	377	577	589	2,8	2,4	15,3	35	34
Häme	183	229	230	1,9	1,7	17,5	27	27
Kymenlaakso	51	158	168	2,0	1,8	17,6	31	31
Etelä-Karjala	17	125	135	2,2	1,8	14,0	28	28
Etelä-Savo	286	519	525	2,3	2,1	15,8	32	32
Pohjois-Savo	51	165	172	2,6	2,4	15,4	35	35
Pohjois-Karjala	226	297	300	2,4	2,2	14,8	31	31
Keski-Suomi	402	1249	1250	2,5	2,1	15,4	32	32
Etelä-Pohjanmaa	355	1073	1076	2,3	2,0	17,9	34	33
Österbottens Svenska Lbs.	161	1120	1187	2,3	1,9	15,1	33	30
Keski-Pohjanmaa	20	663	667	2,4	2,1	15,7	35	35
Oulu	427	778	779	2,4	2,1	14,9	30	30
Kainuu	233	348	355	2,8	2,2	16,1	34	34
Lappi	790	1136	1181	2,3	2,1	15,4	32	31
KOKO MAA	4114	10309	10509	2,4	2,1	15,5	32	32
<b>1-vuotiaat uuhet</b>								
Uusimaa	34	122	123	1,7	1,6	14,7	25	25
Nylands Svenska Lbs.	6	8	8	1,6	1,6	13,3	18	18
Farma	36	334	334	1,3	1,3	15,8	24	24
Satakunta	0	9	9			0,0	0	0
Pirkanmaa	39	72	72	1,7	1,6	14,9	20	20
Häme	77	83	83	1,5	1,4	16,2	20	20
Kymenlaakso	8	30	30	1,9	1,6	16,6	19	19
Etelä-Karjala	4	37	37	1,4	1,3	14,8	22	22
Etelä-Savo	84	115	115	1,8	1,7	14,3	21	21
Pohjois-Savo	13	30	30	1,6	1,4	18,7	28	28
Pohjois-Karjala	70	80	80	1,5	1,4	16,4	21	21
Keski-Suomi	59	201	201	1,8	1,8	15,8	24	24
Etelä-Pohjanmaa	49	193	193	1,7	1,5	17,6	25	25
Österbottens Svenska Lbs.	47	209	209	1,8	1,6	15,4	24	24
Keski-Pohjanmaa	10	86	86	2,1	1,8	15,5	29	29
Oulu	82	117	117	1,7	1,6	15,0	21	21
Kainuu	4	20	20	1,9	1,6	14,1	21	21
Lappi	81	137	137	1,5	1,4	15,2	19	19
KOKO MAA	703	1883	1884	1,6	1,5	15,5	22	22

**TAULUKKO 3. Pässien rotujakautuma tuotosseurannassa vuosina 2003-2010**

Rotu	Pässejä, kpl							
	2003	2004	2005	2006	2007	2008	2009	2010
Suomenlammas	342	364	377	436	487	550	538	575
Texel	129	125	129	118	107	98	83	97
Oxford down	45	41	34	31	28	24	31	32
Rygja	8	8	8	12	15	14	11	14
Dorset	10	7	11	6	8	10	9	8
Ahvenanmaan lammas	1	5	5	16	12	9	8	10
Ruotsalainen turkislammis	0	0	0	0	2	5	3	4
Muu/eristetyt risteytykset	15	18	10	16	12	9	6	13
Rotu puuttuu	2	3	2	8	4	5	2	0
<b>Yhteensä</b>	<b>552</b>	<b>571</b>	<b>576</b>	<b>643</b>	<b>675</b>	<b>724</b>	<b>691</b>	<b>753</b>

**Tuotosuuhien rotujakauma 2003-2010**


Kuvio 4: Suomenlampaan ja kainuunharmaksen suosio jatkui myös vuonna 2010.

Taulukossa 4 on esitetty erirotuisien ja -ikäisten uuhien keskisikiävyydet, -karitsatuotokset ja kuuden viikon painojen keskiarvot vuodelta 2010. Lisäksi taulukon alaosaan on koottu karitsoiden teurastulokset vuosilta 2003-2010.

Syntyneiden ja eloon jääneiden karitsoiden lukumääräkehitys vuonna 2010 oli nousevaa lähes kaikilla roduilla. Erityisesti ahvenanmaanlammas- ja oxford down -vuonueet kasvoivat viime vuonna KÄÄNNÄ

#### TAULUKKO 4. Uuhien rotukeskiarvot

Rotu	Uuhia, kpl	Syntyneitä karitsoita/uuhi	Eloonjääneitä karitsoita/uuhi	Karitsatuotos/uuhi, kg	6 viikon paino, kg	Uuhen keski-syyspaino, kg
<b>Vanhemmat uuhet</b>						
Ahvenanmaanlammas	110	2,2	2,1	21	10,9	57
Dorset	66	1,8	1,8	33	18,4	66
Rygja	62	1,7	1,6	27	17,1	-
Suomenlammas	7473	2,5	2,2	33	14,8	73
Texel	818	1,7	1,6	30	19,1	77
Oxford down	162	1,9	1,8	33	18,3	92
<b>1-vuotiaat uuhet</b>						
Ruotsalainen turkislammaskaritsa	7	1,1	1,1	-	-	-
Suomenlammas	1206	1,8	1,7	22	14,9	62
Texel	256	1,2	1,1	21	18,5	62
Oxford down	53	1,3	1,2	21	18,1	80

#### Teurastulokset

	2003	2004	2005	2006	2007	2008	2009	2010
Karitsoita, kpl	3844	5321	4842	4739	5283	4454	5767	6061
Teuraspaino, kg	19,4	18,8	18,4	18,6	18,4	18,0	18,7	18,8
Teuras%	42	42	41	42	41	41	42	42
Kasvu-aika, pv	206	224	214	214	206	217	215	228
Nettopäiväkasvu, g	91	85	83	86	83	82	84	80
Teurasluokat (%)								
E	1	-	-	-	1	-	1	3
U	3	2	2	4	3	4	3	3
R	32	18	22	27	17	22	17	17
O	60	75	69	64	72	66	74	74
P	4	5	6	6	7	7	6	3
Rasvaluokat (%)								
1	3	5	6	8	8	8	6	7
2	61	48	46	46	55	56	58	58
3	26	32	35	34	28	29	29	28
4	8	13	11	11	5	5	6	5
5	-	2	-	1	-	1	-	1

#### Punnitukset ja teurastietojen kirjaukset yleistyneet edelleen

Karitsoiden punnitusten yleistyminen jatkui. Erityisesti kuuden viikon ja neljän kuukauden punnitukset ovat yleistyneet ilahduttavasti. Karitsoiden päiväkasvujen kehitys oli varovaisen positiivista lähes kaikilla roduilla kuivasta kesästä huolimatta.

Karitsoiden teurastietojen kirjaus yleistyi ilahduttavasti edelleen. Karitsoiden teuraspainot kääntyivät nousuun, mutta kasvatusajat pitenevät ja nettopäiväkasvut laskivat. Kyseessä saattaa olla ohimenevä ilmiö sillä on mahdollista, että teuraskaritsoiden

laatupalkkiolla on ollut vaikutusta.

Teurasluokituksissa tapahtui myönteistä kehitystä, sillä P-luokan ruhojen osuus laski kolme ja E-luokan osuus nousi kaksi prosenttiyksikköä. Jo kolme prosenttia teuraskaritsoista ylsi tavoiteltuun E-luokkaan.

#### Lisää hittejä verkossa

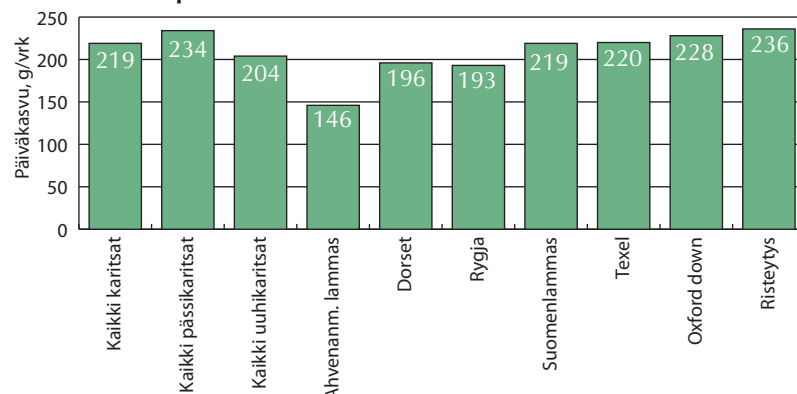
Hittilistat ovat tulleet hyvin suosituiksi lammastilojen keskuudessa, joten ProAgrian hittivalikoimaa täydennettiin uuhien omilla hittilistoilla. Erityisesti sukulinjojen käyttöön-otto on lisännyt kiinnostusta hittilistoja kohtaan.

Aiempaa kattavammat hittilistat keskittävät paremmista uuhista ja pääseistä tullaan jatkossa julkaisemaan Suomen Lammasyhdistyksen verkkosivuilla osoitteessa: [www.proagria.fi/suomenlammasyhdistys](http://www.proagria.fi/suomenlammasyhdistys)

#### Hittilista parhaista tiloista

Taulukkoon 9 on koottu hittilista parhaista tiloista katraskokoluokittain 6 viikon karitsatuotosten perusteella luokiteltuna. Taulukossa on huomioitu vain yli 2-vuotiaiden uuhien tuotokset. Tuotusuuhia-sarakkeessa on mainittu niiden uuhien määrä, joiden karitsoille on tallennettu kuuden viikon painot.

#### Keskimääräiset päiväkasvut roduittain



Kuvio 5: Rotujen väliset päiväkasvuero ovat tasoituneet. Heteroosin vaikutuksesta risteytysten päiväkasvut ovat puhdasrotuisia korkeampia.



**TAULUKKO 5. Karitsapainojen ja kasvun parhaat (neljännekset ja 10 %)**

Rotu	Kpl	Keskiarvo	Paras 25% (alaraja)	Paras 10% (alaraja)
<b>3 päivän paino</b>				
Kaikki karitsat	17325	4,5	5,1	5,7
Kaikki pässikaritsat	8601	4,1	4,8	5,6
Kaikki uuhikaritsat	8724	3,9	4,5	5,3
Ahvenanmaan lammas	197	3,3	3,7	4,1
Dorset	138	5,6	6,6	7,2
Ruotsalainen turkislammis	25	3,9	4,3	4,3
Rygja	99	4,9	5,4	6,2
Suomenlammis	12184	3,7	4,2	4,9
Texel	1841	5,2	5,9	6,5
Oxford down	372	5,2	5,8	6,6
Risteytys	2423	4,4	5,0	6,0
Sekarotuinen	46	4,4	5,2	6,0
<b>Kuuden viikon paino</b>				
Kaikki karitsat	10091	14,7	17,1	20,0
Kaikki pässikaritsat	5027	15,3	17,9	20,9
Kaikki uuhikaritsat	5064	14,1	16,4	19,2
Ahvenanmaan lammas	175	9,8	11,4	12,8
Dorset	134	18,0	20,8	22,8
Rygja	95	17,6	19,3	21,3
Suomenlammis	7407	13,8	15,9	18,2
Texel	777	19,7	22,2	25,4
Oxford down	366	18,2	20,5	22,7
Risteytys	1124	16	18,8	21,2
Sekarotuinen	13	16,3	17,4	21,1
<b>Neljän kuukauden paino</b>				
Kaikki karitsat	9655	31,7	36,2	41,6
Kaikki pässikaritsat	4921	33,4	38,5	44,1
Kaikki uuhikaritsat	4734	29,9	34,1	38,3
Ahvenanmaan lammas	157	21,2	23,6	27,2
Dorset	133	32,8	36,3	40,9
Rygja	79	32,3	34,8	38,3
Suomenlammis	6924	30,7	34,8	40,0
Texel	784	36,9	41,2	46,0
Oxford down	335	36,2	40,0	44,0
Risteytys	1216	34,2	39,5	45,1
Sekarotuinen	27	30,1	34,0	41,0
<b>Kasvu</b>				
Kaikki karitsat	8156	219	257	309
Kaikki pässikaritsat	4093	234	277	335
Kaikki uuhikaritsat	4063	204	238	281
Ahvenanmaan lammas	157	146	169	204
Dorset	133	196	228	245
Rygja	78	193	226	241
Suomenlammis	5806	219	258	313
Texel	731	220	256	295
Oxford down	334	228	260	300
Risteytys	905	236	277	330
Sekarotuinen	12	221	238	254

**TAULUKKO 6a. Parhaat pässien 4 kk:n indeksit vuonna 2010**

Rotu	Pässejä kpl	Paras indeksi	Huonoin indeksi	Indeksi vähintään 120
Suomenlammis	435	140	61	22
Texel	86	130	78	8
Ahvenanmaanlammis	5	117	81	-
Dorset	8	121	82	1
Oxford down	29	116	79	-
Rygja	12	115	79	-

*Uutuuus: Hittilistat  
nyt myös uuhille!*

**TAULUKKO 6b. Parhaat uuhien 4 kk:n indeksit vuonna 2010**

Rotu	Uuhia kpl	Paras indeksi	Huonoin indeksi	Indeksi vähintään 120
Suomenlammis		132		61
Texel	728	141	71	15
Ahvenanmaanlammis	58	110	81	-
Dorset	80	129	71	2
Oxford down	224	135	71	10
Rygja	66	132	54	2

**TAULUKKO 7a. Parhaat pässit roduittain 4 kk:n indeksin mukaan (jälkeläisiä vähintään 20 kpl)**

Jalostaja	Käyttötila v. 2010	Korva	Nimi	Synt. Aika	Indeksi	Jälkeläisiä
<b>SUOMENLAMMAS</b>						
1. Viitasaari Raimo, Kurikka	Pelson vankila, Vaala	5	34. Tölmän Pluto	2006	131	91
2. Lihasulan Säätö, Kangasala	Lihasulan Säätö, Kangasala	3756	Alvari - 21 Lihasula	2008	129	43
3. Hakomäki Sini, Ylistaro	Pekkola Jani, Hämeenlinna	2323	Topelius	2009	127	40
4. Perälä Petteri ja Tuija, Alajärvi	Tiitola Martti, Kangasala	29	44. Reipas	2008	126	61
5. Lihasulan Säätö, Kangasala	Hukkanen Sakari ja Mari, Sulkava sekä Tyrväinen Sirpa, Kangasniemi	2888	6.Teho	2004	124	413
5. Pelson vankila, Vaala	Pelson vankila, Vaala	6831	7.Alppi	2009	124	34
5. Lihasulan Säätö, Kangasala	Kajander Tony ja Kati, Paimio	3804	Aarre 30.Lihasula	2008	124	28
8. Keränen Sirpa ja Esa, Tornio	Balk Raija, Iisalmi	416	7.VILI	2009	123	23
9. Kaitamäki Aimo, Kurikka	Häipus Kati, Kiiiminki	1582	KAITUS	2008	122	26
9. Lihasulan Säätö, Kangasala	Paulaniemi / Eklund, Ylöjärvi	3827	30.Aslak Lihasula	2008	122	25
9. Yli-Hauta Anja, Akaa	Yli-Hauta Anja, Akaa	8531	30.Arafat	2008	122	21
<b>TEXEL</b>						
1. Juntunen Seppo, Taivalkoski	Hämäläinen Marianne, Kauhava	253	M.PAAVO	2003	130	56
2. Leinonen Lauri, Loimaa	Nietosvaara Tapio, Salo	61	H Hessu	2004	129	177
3. Kiiski Paula, Loimaa	Muurinen Leena ja Ari, Heinola	12	felix	2005	125	282
3. Paanasen lammastila, Vaajakoski	Lindvall Patrik, Kronoby	73	O. Oskari	2004	125	64
5. Ahola Veli, Alavus	Ahola Veli, Alavus	376	J Jalmari	2007	123	41
6. Kiiski Paula, Loimaa	Näykki Lasse, Somero	27	DJ/Jussi	2009	120	26
7. Kiiski Paula, Loimaa	Muurinen Leena ja Ari, Heinola	52	Calle Hermanni	2002	118	190
7. Varis Antero, Korppinen	Lindvall Patrik, Kronoby	4	E. Rambo	2006	118	102
9. Leinonen Lauri, Loimaa	Hiipakka Pekka, Kurikka	17	E.	2004	117	377
10. Lindvall Patrik, Kronoby	Lindvall Patrik, Kronoby	9	Oliver	2009	113	35
<b>OXFORD DOWN</b>						
1. Rissanen Matti, Sodankylä	Harju Tuomo, Rovaniemi	754	Marmar II	2008	112	50
2. Leinonen Lauri, Loimaa	Enberg Hannele, Kouvola	28	CJ JR second	2002	106	50
3. Leinonen Lauri, Loimaa	Enberg Hannele, Kouvola	48	B TIGER	2003	102	119
4. Sirola Outi, Tohmajärvi	Sirola Outi, Tohmajärvi	257	E.Erkka	2008	101	29
4. Sirola Outi, Tohmajärvi	Sirola Outi, Tohmajärvi	34	A.Akseli	2006	101	26
<b>AHVENANMAANLAMMAS</b>						
1. Sikka Katja, Naantali	Sikka Katja, Naantali	3024	Elkle c	2009	117	38
2. Sikka Katja, Naantali	Sikka Katja, Naantali	3005	Eemal e	2009	109	42
<b>DORSET</b>						
1. Westersträhle Mikael, Rantassalmi	Westersträhle Mikael, Rantassalmi	9149	AU.Axel	2008	121	42
2. Westersträhle Mikael, Rantassalmi	Westersträhle Mikael, Rantassalmi	3861	AU.Arnold	2008	110	53
3. Westersträhle Mikael, Rantassalmi	Kuusoja Tuukka, Kajaani	8598	NU.Elmo	2009	108	35



## Jalostuslampaiden ja vuohien suositushinnat 2011

### Suomenlammas

- 4–6 kk:n ikäiset uuhikaritsat, alkaen 220 €
- 4–6 kk:n ikäiset pässikaritsat, alkaen 270 €
- Vähintään 1-vuotiaat uuhet, minimihinta 320 €
- Vähintään 1-vuotiaat pässit, minimihinta 420 €

### Texel, rygia, dorset ja oxford down

- 4–6 kk:n ikäiset uuhikaritsat, alkaen 270 €
- 4–6 kk:n ikäiset pässikaritsat, alkaen 370 €
- Vähintään 1-vuotiaat pässit, minimihinta 470 € ja uuhet, minimihinta 370 €

**HUOM!** Eläinten hintoja sovittaessa on muistettava huomioida myyjältä perittävä 10 % välityspalkkio. Sukutodistuksia tilattaessa on ilmoitettava, mikäli maksaja on ostaja, muuten maksu peritään myyjältä.

Lisähintasuositus 1.10. alkaen on 12 €/kk.

### Jalostusvuohet

- 2–3 kk:n ikäiset kuttukilit, alkaen 90 €
- 4–8 kk:n ikäiset kuttukilit, alkaen 150 €
- Astutetut kuttukilit, alkaen 200 €
- Pukkikilit 5 kk:n ikään asti 120 €
- Pukkikilit (yli 5 kk), alkaen 170 €
- Lypsykutut (tuotoksesta riippuen), alkaen 250 €
- Vanhemmat pukit, alkaen 300 €
- Tinkimaidon hinta (kotoa myytyinä), alkaen 1,5 €/l.

### Astutusmaksut

Suositus astutusmaksuksi 10 €/uuhitai kuttu ja lisäksi hoitomaksu 1 €/päivä uuhesta tai kutusta, joka jätetään vieraalle tilalle astutettavaksi.

TAULUKKO 7b. Parhaat uuhet roduittain 4 kk:n indeksin mukaan

Jalostaja	Käyttötila v. 2010	Korva	Nimi	Synt. Aika	Indeksi	Jälkeläisiä
<b>SUOMENLAMMAS</b>						
1. Lihasan Säätiö, Kangasala	Lihasan Säätiö, Kangasala	3779	30.Alli	2008	132	3
2. Ruuska Mirja, Äänekoski	Piesala Eeva, Petäjavesi	154	7. mirjö 8	2006	131	2
2. Ruuska Mirja, Äänekoski	Piesala Eeva, Petäjavesi	158	7. mirjy 10	2006	131	2
4. Pelson vankila, Vaala	Pelson vankila, Vaala	3469	43.	2006	130	8
5. Pelson vankila, Vaala	Pelson vankila, Vaala	3980	34.	2007	129	3
6. Pelson vankila, Vaala	Lääkkö Erkki, Tornio	6711	34.	2008	128	1
7. Piesala Eeva, Petäjavesi	Piesala Eeva, Petäjavesi	5490	eu5057	2005	127	5
7. Fromond Louise, Raasepori	Fromond Louise, Raasepori	148	BETTI	2006	127	6
7. Viitasaari Raimo, Kurikka	Hiiipakka Pekka, Kurikka	47	85/47/3C23W	2003	127	16
10. Åström Anna-Maria, Joroinen	Åström Anna-Maria, Joroinen	920	6.HELINÄ	2007	126	2
10. Hiiipakka Pekka, Kurikka	Hiiipakka Pekka, Kurikka	2974		2005	126	15
10. Viitasaari Raimo, Kurikka	Viitasaari Raimo, Kurikka	11	43. Tupsu	2000	126	23
<b>TEXEL</b>						
1. Ollqvist Christer, Vörå	Ollqvist Christer, Vörå	453	L. 6054	2005	141	4
2. Ollqvist Christer, Vörå	Ollqvist Christer, Vörå	563	L.	2006	140	6
3. Ollqvist Christer, Vörå	Ollqvist Christer, Vörå	393	L.	2005	137	4
4. Ollqvist Christer, Vörå	Ollqvist Christer, Vörå	611	Ollqvist Christer, Vörå	2006	132	6
5. Ollqvist Christer, Vörå	Ollqvist Christer, Vörå	832	L.	2008	131	1
6. Kiiski Paula, Loimaa	Kiiski Paula, Loimaa	44	E. Flanelli	2005	130	8
7. Ollqvist Christer, Vörå	Ollqvist Christer, Vörå	613	L. 562	2006	125	5
8. Ollqvist Christer, Vörå	Ollqvist Christer, Vörå	838	DJ.	2009	124	0
8. Ollqvist Christer, Vörå	Ollqvist Christer, Vörå	828	M.	2008	124	2
10. Nietosvaara Tapio, Salo	Nietosvaara Tapio, Salo	2816		2008	123	1
<b>OXFORD DOWN</b>						
Sirola Outi, Tohmajärvi	Sirola Outi, Tohmajärvi	228	C.Cici	2008	135	1
Sirola Outi, Tohmajärvi	Sirola Outi, Tohmajärvi	79	D.Ulpu	2004	130	7
Sirola Outi, Tohmajärvi	Sirola Outi, Tohmajärvi	2	Laila	2009	125	2
Sirola Outi, Tohmajärvi	Sirola Outi, Tohmajärvi	5	Agne	2009	125	2
Sirola Outi, Tohmajärvi	Sirola Outi, Tohmajärvi	16	Tina	2009	124	1
Enberg Hannele, Kouvola	Enberg Hannele, Kouvola	741	A JASMIN	2009	123	1
Sirola Outi, Tohmajärvi	Sirola Outi, Tohmajärvi	30	D.Ilta	2006	121	5
Enberg Hannele, Kouvola	Enberg Hannele, Kouvola	190	M CAUTIOUS	2004	121	10
Sirola Outi, Tohmajärvi	Sirola Outi, Tohmajärvi	10		2009	120	1
Leinonen Lauri, Loimaa	Enberg Hannele, Kouvola	368	B LISEN	2003	120	10
<b>RYGJA</b>						
1. Penttinen Markku, Hankasalmi	Fredin Viola ja Kalevi, Joutsa	407	C. LAMBI	2007	132	3
2. Kovala Urpo, Jämsä	Kovala Urpo, Jämsä	172	C. Astrid	2005	126	7
3. Penttinen Markku, Hankasalmi	Fredin Viola ja Kalevi, Joutsa	406	C. BAMBI	2007	119	3
3. Penttinen Markku, Hankasalmi	Fredin Viola ja Kalevi, Joutsa	360	F. LEMPI	2006	119	5
5. Kovala Urpo, Jämsä	Kovala Urpo, Jämsä	256	F. Maria	2006	117	2
6. Penttinen Markku, Hankasalmi	Fredin Viola ja Kalevi, Joutsa	256	A. TAIMI	2004	114	7
7. Penttinen Markku, Hankasalmi	Fredin Viola ja Kalevi, Joutsa	389	C. ELLEN	2007	111	3
7. Kovala Urpo, Jämsä	Kovala Urpo, Jämsä	154	E Mia	2004	111	5
9. Penttinen Markku, Hankasalmi	Fredin Viola ja Kalevi, Joutsa	363	C. PIRKKO	2007	109	2
10. Penttinen Markku, Hankasalmi	Fredin Viola ja Kalevi, Joutsa	355	E. HILLEVI	2006	108	6
<b>AHVENANMAANLAMMAS</b>						
1. Sikka Katja, Naantali	Sikka Katja, Naantali	2021	Aferist b	2008	110	4
2. Sipilä Timo ja Leena, Lieto	Sikka Katja, Naantali	844	Sipilä3	2005	109	6
3. Sikka Katja, Naantali	Sikka Katja, Naantali	1071	Vabe	2006	107	4
3. Häggblom Maija, Eckerö	Sikka Katja, Naantali	528	Toll-Boll	2005	107	5
5. Häggblom Maija, Eckerö	Sikka Katja, Naantali	531		2005	104	2
5. Sipilä Timo ja Leena, Lieto	Sikka Katja, Naantali	806	Sipilä1	2005	104	3
5. Häggblom Maija, Eckerö	Sikka Katja, Naantali	610		2006	104	3
8. Sikka Katja, Naantali	Sikka Katja, Naantali	1156	Yltiö	2007	102	3
8. Sikka Katja, Naantali	Sikka Katja, Naantali	2015	Arhiiv c	2008	102	4
10. Sikka Katja, Naantali	Sikka Katja, Naantali	1141	Ylitys	2007	101	3
10. Sikka Katja, Naantali	Sikka Katja, Naantali	2017	Aisakell d	2008	101	4
<b>DORSET</b>						
1. Westersträhle Mikael, Rantasalmi	Westersträhle Mikael, Rantasalmi	9041	Anne	2008	129	1
2. Westersträhle Mikael, Rantasalmi	Westersträhle Mikael, Rantasalmi	9043	Audrey	2008	121	2
3. Westersträhle Mikael, Rantasalmi	Westersträhle Mikael, Rantasalmi	9042	Amanda	2008	118	2
4. Sjöblom Dick, Vantaa	Westersträhle Mikael, Rantasalmi	88	UE.	2002	113	6
5. Westersträhle Mikael, Rantasalmi	Westersträhle Mikael, Rantasalmi	8471	NU.Elina	2009	109	1
5. Westersträhle Mika, Rantasalmi	Westersträhle Mikael, Rantasalmi	99	UN.	2005	109	6
7. Sjöblom Dick, Vantaa	Westersträhle Mikael, Rantasalmi	4460	UZ	2005	108	4
7. Sjöblom Dick, Vantaa	Westersträhle Mikael, Rantasalmi	266	NU.	2004	108	5
9. Westersträhle Mikael, Rantasalmi	Westersträhle Mikael, Rantasalmi	8961	N.U. Äimä	2007	107	2
10. Sjöblom Dick, Vantaa	Westersträhle Mikael, Rantasalmi	278	NU.	2004	106	4
10. Sjöblom Dick, Vantaa	Westersträhle Mikael, Rantasalmi	46	UZ.	2002	106	7

**TAULUKKO 8a: Parhaat pässit roduittain lihantuotantoindeksin (väh. 100) mukaan**

Jalostaja	Käyttötila v. 2010	Korva	Nimi	Synt.	Indeksit			Jälk. kpl
					Lihantuotanto	Lihakkuus	EläväEUROP	
<b>SUOMENLAMMAS JA KAINUUNHARMAS (yli 30 jälkeläistä)</b>								
1. Lihasan Säätiö, Kangasala	Alamikkotervo Ari ja Johanna, Tervola	3410	43.Lihasan Valo	2006	131	117	118	384
2. Pelson vankila, Vaala	Kaitamäki Aimo, Kurikka	3503	7. Pelson Jääri	2006	121	116	106	126
3. Ollqvist Christer, Vöyri	Ingo Mikaela, Mustasaari	1367	12.Ronaldo	2008	119	111	114	51
4. Lihasan Säätiö, Kangasala	Lihasan Säätiö, Kangasala	3756	Alvari - 21 Lihasula	2008	115	123	130	127
5. Viitasaari Raimo, Kurikka	Pelson vankila, Vaala	5	34. Tölmän Pluto	2006	113	91	112	91
6. Lihasan Säätiö, Kangasala	Seestan Kartano, Nastola	3836	21.Einari Lihasula	2009	111	112	116	45
7. Tiitola Martti, Kangasala	Jaatinen Marjatta, Juupajoki	216	43. Kasper	2007	110	105	106	193
8. Lihasan Säätiö, Kangasala	Mäki-Laurila Pentti, Sastamala	3139	6. Unssi Lihasula	2005	109	113	116	46
9. Viitasaari Raimo, Kurikka	Kleemola Olli, Pälkäne	70	34.Tölmän Eki	2007	107	100	103	112
10. Lihasan Säätiö, Kangasala	Jaakkola Liisa ja Aleksi, Pori	3840	21.Elmeri Lihasula	2009	106	109	119	65
10. Kangasharju Mervi ja Rauno, Pyhäjärvi	Pelson vankila, Vaala	13	Myllysaaren Urho	2005	106	95	99	54
<b>TEXEL (yli 30 jälkeläistä)</b>								
1. Leinonen Lauri, Loimaa	Ahola Veli, Alavus	6644	DV Danske Vagn	2006	121	126	105	77
2. Leinonen Lauri, Loimaa	Ahola Veli, Alavus	42	DT HoTa	2005	114	112	115	207
2. Leinonen Lauri, Loimaa	Kiiski Paula, Loimaa	6668	DB Danske Bank	2006	114	121	119	42
4. Kiiski Paula, Loimaa	Muurinen Leena ja Ari, Heinola	25	DV. Prellun Ike	2008	110	114	119	32
5. Kiiski Paula, Loimaa	Pohjasenaho Rauno ja Arja, Keminmaa	100	DJ. Göbi	2006	106	104	103	152
6. Kiiski Paula, Loimaa	Kiiski Paula, Loimaa	168	DK. Prellun Hannes	2007	105	94	96	65
7. Leinonen Lauri, Loimaa	Harju Tuomo, Rovaniemi	22	DK.Jackpot	2005	101	112	120	119
7. Ahola Veli, Alavus	Ahola Veli, Alavus	549	DK Kovo	2006	101	90	87	30
<b>OXFORD DOWN (yli 20 jälkeläistä)</b>								
1. Sirola Outi, Tohmajärvi	Sirola Outi, Tohmajärvi	257	E.Erkka	2008	133	123	115	29
2. Sirola Outi, Tohmajärvi	Sirola Outi, Tohmajärvi	171	D.Aappo	2005	121	129	124	83
3. Sirola Outi, Tohmajärvi	Sirola Outi, Tohmajärvi	34	A.Akseli	2006	119	118	116	24
4. Sirola Outi, Tohmajärvi	Sirola Outi, Tohmajärvi	153	E.Elmo	2007	114	96	88	32
5. Leinonen Lauri, Loimaa	Enberg Hannele, Kouvola	28	CI JR second	2002	108	107	113	50
6. Smolander Anu ja Matti, Outokumpu	Sirola Outi, Tohmajärvi	9	G.Gunnar	2006	103	85	87	72
6. Leinonen Lauri, Loimaa	Enberg Hannele, Kouvola	48	B TIGER	2003	103	92	95	71
8. Sirola Outi, Tohmajärvi	Sirola Outi, Tohmajärvi	14	B.Bagge	2006	102	109	96	21
<b>Dorset (yli 20 jälkeläistä)</b>								
1. Westersträhle Mikael, Rantasalmi	Westersträhle Mikael, Rantasalmi	3861	AU.Arnold	2008	118	117	122	51
2. Sjöblom Dick, Vantaa	Westersträhle Mikael, Rantasalmi	38	HE. 38	2002	114	108	99	20
3. Westersträhle Mikael, Rantasalmi	Westersträhle Mikael, Rantasalmi	9149	AU.Axel	2008	108	117	132	42
<b>RYGJA (yli 20 jälkeläistä)</b>								
1. Penttinen Markku, Lieksa	Fredin Viola ja Kalevi, Joutsa	357	C. Caesar	2006	104	113	114	21

**TAULUKKO 9. Tilojen tuotostiedot v. 2010, paremmuusjärjestys 6 viikon karitsatuotosten perusteella (yli 2-vuotiaat uuhet)**

Katraskoko	Tuotos-uuhia, kpl	Karitsoineita uuhia, kpl	Karitsointi-kertoja	Synt. karitsoita, kpl	Eloon karitsoita, kpl	Karitsa-tuotos/uuhi	6 vko paino, kg
<b>10-29 yli 2-vuotiaista tuotossuuhia</b>							
1. Jaatinen Marjatta, Juupajoki	21	21	32	95	95	60	14,4
2. Jalonen Anni, Tarvasjoki	22	35	52	110	102	58	16,5
3. Myllymäki Katja, Valkeakoski	10	10	10	29	29	55	21,1
4. Kuusojä Tuukka, Kajaani	24	24	24	77	66	48	19,2
5. Sjöberg Maria, Kemiönsaari	27	27	27	92	81	44	15,4
6. Helstelä Marjatta, Salo	11	11	11	30	30	43	17,1
7. Mty Laurinkallion Lampola, Kiiminki	14	14	14	36	35	42	17,7
8. Karkulahti Nina ja Jyrki, Merijärvi	17	17	17	47	46	41	17,3
9. Osaran koulutila, Hämeenkyrö	10	10	10	38	32	39	13,7
10. Mattila Oiva, Sodankylä	18	18	18	53	45	38	16,5
<b>30-49 yli 2-vuotiaista tuotossuuhia</b>							
1. Westersträhle Mika, Rantasalmi	34	35	39	119	111	49	16,9
2. Krannila Juha, Pornainen	46	46	46	160	142	41	15
3. Jaakkola Liisa ja Aleksi, Pori	33	37	37	110	105	39	15,1
4. Balk Raija, Iisalmi	41	47	47	125	115	37	16,4
5. Perälä Petteri ja Tuija, Alajärvi	43	45	45	135	118	34	16,9
6. Ruuska Mirja, Äänekoski	44	53	53	164	131	34	15,3
7. Ouramo Heikki ja Ulla, Raahe	35	35	35	83	77	31	15,6
8. Dahlin Lisbet ja John, Vöyri	41	99	99	216	211	30	14,8
9. Mäki-Laurila Pentti, Sastamala	48	48	48	120	113	29	13,3
10. Sjöblom Dick, Vantaa	30	30	30	88	76	27	11,9
<b>50-99 yli 2-vuotiaista tuotossuuhia</b>							
1. Lihasan Säätiö, Kangasala	80	80	80	227	227	50	19,5
2. Ingo Mikaela, Mustasaari	74	74	88	233	196	38	15,7
3. Lääkkö Erkki, Tornio	84	84	84	209	191	38	17,4
4. Ahola Veli, Alavus	92	92	92	163	160	37	21,4
5. Jääskeläinen Tuomo ja Eija, Pihtipudas	68	86	86	199	172	36	17,2
6. Hokkanen Terhi, Toivakka	90	98	98	254	252	36	15,1
7. Pohjasenaho Rauno ja Arja, Keminmaa	74	75	75	138	135	34	18,2
8. Westersträhle Mikael, Rantasalmi	68	68	69	128	126	33	18,4
9. Pelson Keskusvankila, Vaala	69	72	72	197	174	33	15,6
10. Häätylä Jari, Sodankylä	73	73	73	176	162	33	16
<b>Vähintään 100 yli 2-vuotiaista tuotossuuhia</b>							
1. Alamikkotervo Ari ja Johanna, Tervola	114	117	117	347	314	40	16,2
2. Sirola Outi, Tohmajärvi	101	101	101	202	191	35	18,9
3. Hiipakka Pekka, Kurikka	106	110	112	213	199	33	18,7
4. Rissanen Matti, Sodankylä	146	147	147	284	269	32	17,4
5. Leppänen Helinä, Tohmajärvi	109	109	111	300	277	27	11,9

Taulukko 8b: Parhaat uuhet roduttain lihantuotantoindeksin (väh. 100) mukaan

Jalostaja	Käyttötila v. 2010	Korva	Nimi	Synt.	Indeksit			Jälk. kpl
					Lihantuotanto	Lihakkuus	EläväEUROP	
<b>SUOMENLAMMAS JA KAINUUNHARMAS</b>								
1. Pelson vankila, Vaala	Pelson vankila, Vaala	3997	34.	2007	133	115	118	4
2. Pelson vankila, Vaala	Pelson vankila, Vaala	3572	7. Pelson 3572	2006	129	117	123	5
2. Pelson vankila, Vaala	Pelson vankila, Vaala	3760	7. Pelson 3760	2007	129	101	94	2
4. Jaatinen Marjatta, Juupajoki	Jaatinen Marjatta, Juupajoki	96	Esparsetti	2005	128	118	111	13
5. Heimo Pirkko, Ruovesi	Jaatinen Marjatta, Juupajoki	24	Julia	2001	127	132	0	23
6. Tiitola Martti, Kangasala	Tiitola Martti, Kangasala	37	-	2008	126	119	113	2
6. Lihasan Säätiö, Kangasala	Lihasan Säätiö, Kangasala	3651	-	2008	126	114	112	2
8. Pelson vankila, Vaala	Pelson vankila, Vaala	3744	7. Pelson 3744	2007	125	108	99	8
8. Kajander Tony ja Kati, Paimio	Kajander Tony ja Kati, Paimio	8	Bambu	2009	125	125	120	2
8. Viitasaari Raimo, Kurikka	Viitasaari Raimo, Kurikka	74	7	2007	125	118	117	4
<b>TEXEL</b>								
1. Ahola Veli, Alavus	Ahola Veli, Alavus	685	DT	2008	125	117	113	2
2. Kiiski Paula, Loimaa	Kiiski Paula, Loimaa	160	DV. Hippula	2007	124	127	98	3
3. Ahola Veli, Alavus	Ahola Veli, Alavus	435	DT	2007	119	117	119	7
4. Ahola Veli, Alavus	Ahola Veli, Alavus	459	DT	2007	118	112	108	2
5. Ahola Veli, Alavus	Mikkonen Sarita, Kangasniemi	178	B. Minella	2003	117	108	89	3
5. Kiiski Paula, Loimaa	Kiiski Paula, Loimaa	151	DV. Hajuherne	2007	117	125	115	3
5. Ahola Veli, Alavus	Ahola Veli, Alavus	379	DT Vattu	2006	117	114	118	5
8. Ahola Veli, Alavus	Ahola Veli, Alavus	415	DT	2007	115	111	110	2
8. Ahola Veli, Alavus	Ahola Veli, Alavus	235	B Aeli	2005	115	107	97	5
8. Ahola Veli, Alavus	Ahola Veli, Alavus	549	B Isabella	2003	115	113	100	12
8. Kiiski Paula, Loimaa	Kiiski Paula, Loimaa	114	B. Dödötin	2003	115	108	105	13
<b>OXFORD DOWN</b>								
1. Sirola Outi, Tohmajärvi	Sirola Outi, Tohmajärvi	366	E.Sanelma	2003	124	122	106	12
2. Sirola Outi, Tohmajärvi	Sirola Outi, Tohmajärvi	133	D.Essi	2007	123	129	117	5
3. Leinonen Lauri, Loimaa	Enberg Hannele, Kouvola	321	CI LINNEA	2003	122	110	106	8
3. Enberg Hannele, Kouvola	Enberg Hannele, Kouvola	318	D HELENA	2007	122	121	117	2
3. Sirola Outi, Tohmajärvi	Sirola Outi, Tohmajärvi	30	-	2009	122	121	114	2
6. Enberg Hannele, Kouvola	Enberg Hannele, Kouvola	719	B INDIANA	2008	120	105	107	2
6. Sirola Outi, Tohmajärvi	Sirola Outi, Tohmajärvi	101	-	2009	120	122	119	2
6. Sirola Outi, Tohmajärvi	Sirola Outi, Tohmajärvi	27	A.Immi	2006	118	114	106	5
8. Sirola Outi, Tohmajärvi	Sirola Outi, Tohmajärvi	70	E.Ira	2006	118	112	103	4
8. Sirola Outi, Tohmajärvi	Sirola Outi, Tohmajärvi	278	D.Debbie	2008	118	123	119	3
<b>DORSET</b>								
1. Westersträhle Mikael, Rantasalmi	Westersträhle Mikael, Rantasalmi	8519	AH.Emilia	2009	119	118	108	2
2. Sjöblom Dick, Vantaa	Westersträhle Mikael, Rantasalmi	78	HZ.	2004	110	112	104	6
3. Sjöblom Dick	Westersträhle Mikael, Rantasalmi	720	H.Z.	2007	109	109	102	2
4. Sjöblom Dick	Westersträhle Mikael, Rantasalmi	83	HZ.	2004	107	101	91	3
4. Westersträhle Mikael, Rantasalmi	Westersträhle Mikael, Rantasalmi	9042	Amanda	2008	107	100	115	2
6. Sjöblom Dick	Westersträhle Mikael, Rantasalmi	4566	HZ.	2006	106	105	91	5
6. Sjöblom Dick	Westersträhle Mikael, Rantasalmi	81	HN.	2004	106	100	103	3
6. Sjöblom Dick	Westersträhle Mikael, Rantasalmi	207	HN.	2004	106	105	108	5
6. Westersträhle Mikael, Rantasalmi	Westersträhle Mikael, Rantasalmi	9043	Audrey	2008	106	104	121	2
6. Westersträhle Mikael, Rantasalmi	Westersträhle Mikael, Rantasalmi	3851	F.H. Elsa	2009	106	85	86	2
<b>RYGJA</b>								
1. Kovala Urpo, Jämsä	Kovala Urpo, Jämsä	198	C. Margareta	2005	112	118	110	8
1. Kovala Urpo, Jämsä	Kovala Urpo, Jämsä	80	B. Ingeborg	2003	112	111	112	7
3. Kovala Urpo, Jämsä	Kovala Urpo, Jämsä	165	C. Helene	2005	111	108	108	5
4. Kovala Urpo, Jämsä	Kovala Urpo, Jämsä	249	C. Elsa	2006	109	107	107	5
4. Kovala Urpo, Jämsä	Kovala Urpo, Jämsä	39	B. Laina	2002	109	103	103	9
6. Kovala Urpo, Jämsä	Kovala Urpo, Jämsä	296	-	2007	108	106	104	4
6. Kovala Urpo, Jämsä	Kovala Urpo, Jämsä	311	-	2007	108	110	103	2
7. Penttinen Markku, Hankasalmi	Fredin Viola ja Kalevi, Joutsa	389	C. ELLEN	2007	106	110	119	3
8. Kovala Urpo, Jämsä	Kovala Urpo, Jämsä	184	C. Solveig	2005	105	106	99	4
8. Kovala Urpo, Jämsä	Fredin Viola ja Kalevi, Joutsa	406	C. BAMBİ	2007	105	108	122	3
8. Kovala Urpo, Jämsä	Fredin Viola ja Kalevi, Joutsa	360	F. LEMPI	2006	105	108	123	5



Kuvassa: Linja 1. Asser

## FINNSHEEP-päivä 5.–6.10.2010

Pyysalon toimintakeskus, Pyysalontie 23, 36120 SUINULA

Järjestäjät: Lihasanlähti ja ProAgria Pirkanmaa

5.10. Seminaarin aiheina: **suomenlampaan** kehitystavoitteet, ulkomaanmyynnin historia, villan käyttö taiteessa.

6.10. Seminaarin aiheena: keinosiemennys käytännössä – suomalaiset ja ulkomaiset esiintyjät.

Tarkempi ohjelma löytyy lähempänä kyseistä tapahtumapäivää ProAgria Pirkanmaan nettisivuilta [www.proagria.fi/pirkanmaa](http://www.proagria.fi/pirkanmaa)

Lisätietoja: Kaie Ahlskog lammasyritysneuvoja,

ProAgria Pirkanmaa, puh. 020 747 2792 tai

0400 731 811, email: [kaie.ahlskog\(at\)proagria.fi](mailto:kaie.ahlskog(at)proagria.fi)



# Lammas- ja Vuohijalostuspäivät 16.–17.9.2011

Maa- ja metsätalouden yksikkö, Ilmajoentie 525, Ilmajoki

## PERJANTAINA 16.9.2011

### Klo 9–17 **Huutokauppaan tulevien eläinten arvostelu ja ultraäänimittaus**

huutokauppakeskus

Johanna Rautiainen ja Kaie Ahlskog ProAgria Pirkanmaa  
sekä Milla Alanco ProAgria Etelä-Pohjanmaa

10.30–14.45

### **Monipuolinen vuohi: vuohituotteita saippuasta koruihin**

päärakennus

Hinta 20 e + alv 23%.

Lounas ja päivällinen Amicassa

18.00–20.30

### **Iltauento, ajankohtaiset aiheet**

päärakennus

- **WebLammas**, Pia Parikka ProAgria Keskusten Liitto

- **Lampaiden ja vuohien keinosiemennys**,

Johanna Rautiainen ProAgria Pirkanmaa

- **Lampaiden käsittelyjärjestelmät**

Iltauento on maksuton.

20.45 **Iltasauna ja grillausta**

Yöpyminen varataan etukäteen koululta puh. 020 124 5700



## LAUANTAINA 17.9.2011

Yleisölle avoin päivä, mm. markkinatori

### Klo 9.00 **Huutokaupan avaus ja tutustumista myytäviin eläimiin**

10.00–15.00

### **Villinä villaan ja vuotiin -taidenäyttely**

Yhteistyössä koulutuskeskus SEDU, käsityö Ilmajoki

### **Työnäytöksiä**

- **Lampaiden käsittely**
- **Villan jatkokäsittely**

12.00–13.00 Lounastauko

### 13.30 **PÄSSIHUUTOKAUPPA**

- myynnissä eritoutuisia jalostuspäsejä

Pässitiedot ja päivitetty ohjelma netissä:

[www.proagria.fi/suomenlammasyhdistys](http://www.proagria.fi/suomenlammasyhdistys)

Tiedustelut ja huutokauppaluettelon tilaukset:

Puh. 040 7060 558 tai [milla.alanco@proagria.fi](mailto:milla.alanco@proagria.fi)

Markkinahallista voi varata esittelypöydän hintaan 25 euroa + alv 23%.

**Tiedustelut, vuohiluennolle ilmoittautuminen (2.9. mennessä)**

**sekä esittelypöydän varaus markkinahallista:**

Puh. 040 199 0143 tai [elina.vainio@proagria.fi](mailto:elina.vainio@proagria.fi)

**Tervetuloa valtakunnalliseen lammas- ja vuohitapahtumaan!**



Ilmajoki Lammas

**Katso tarkemmat ohjelmat: [www.proagria.fi/ep](http://www.proagria.fi/ep)**

## Pässihuutokauppa 2011

La 17.9.2011 klo 13.30 lähtien, Maa- ja metsätalouden yksikkö, Ilmajoentie 525, Ilmajoki

### **Pässien ilmoittaminen huutokauppaan ja tiedustelut 25.8. mennessä:**

Milla Alanco puh. 040 706 0558 tai sähköpostitse [milla.alanco@proagria.fi](mailto:milla.alanco@proagria.fi) tai kirjeitse ProAgria Etelä-Pohjanmaa/pässihuutokauppa, Huhtalantie 2, 60220 Seinäjoki. Eläintietolomake löytyy [www.proagria.fi/suomenlammasyhdistys](http://www.proagria.fi/suomenlammasyhdistys) tai voit tilata sen myös lammasneuvojilta.

Myytävillä eläimillä tulee olla tehtynä kaikki tuotostarkkailun punnitukset (syntymäpaino, 42 pv paino ja 120 pv paino). Edellinen lammasajo, josta saadaan indeksejä, tehdään 23.8., joten siihen mennessä eläintietojen tulee olla tallennettuna winLammas-ohjelmaan.

Ilmoittautumisen jälkeen on lähetettävä etukäteen voimassa olevat maedi visna M3 ja scrapie -todistukset. Järjestäjä lähettää osallistujille huutokauppaluettelon ja ohjeet noin viikkoa ennen huutokauppa. Osallistumismaksu on 30 e/eläin, sis. alv 23%, seuraavat eläimet samalta tilalta 25 e/eläin. Pässihuutokauppa on mainio tilaisuus myydä ja ostaa eläimiä. Ostajia on useana vuonna tullut eri puolilta Suomea. **Tervetuloa!**



Kuva: Pia Parikka

PRO  
Agria Etelä-Pohjanmaa



Järjestää: ProAgria Etelä-Pohjanmaa/  
Monipuolinen lammas ja vuohi -hanke

# Huippupässien taustalla onnistuneet emovalinnat



Karitsojen punnitus on tärkeä osa uuhien tulosten seurantaa

**Uuhivalinta tilalla on erittäin tärkeää. Ruokinta ja uuhien kunto vaikuttavat tuloksiin, mutta karista erottuvat kuitenkin yleensä parhaat emot.**

Teksti ja kuva: **Milla Alanco**  
Kotieläinasiantuntija, lammas  
ProAgria Etelä-Pohjanmaa

**U**uhikaritsaista saisi jättää vuosittain korkeintaan puolet, mieluiten vain 20 prosenttia, jalostukseen. Tulee kalliiksi poistaa useita uuhia vuosittain, sen sijaan että uuhet karitsoisivat monta kertaa.

Tölmän tilalla Laihialla on tehty pitkään suomenlammassjalostusta pienellä katraalla. Kolmestakymmenestä uudesta saadaan vuosittain noin 75 karitsaa, keskimääräinen karitsaluku on 2,5, ja tavoite 3. Nelosia ja vitoisia ei toivota, mutta niitäkin syntyy.

Lisämaitoa ei anneta helposti, vaan yritetään, että emo ruokkisi karitsat itse. Näin pyritään löytämään emot, jotka hoitavat itse kolmos- tai jopa neloskaritsat. Ykköskaritsaita ei haluta, koska siinä menee puolet emon hoito- ja imetyksen kapasiteetista hukkaan.

Suomenlampaalla astutusruokinta vaikuttaa vahvasti sikiävyyteen. Jos ruokinta on nouseva, tulee helposti liian isoja vuonueita. Jalostukseen myydään vuosittain muutamia pässiä ja useita uuhikaritsoja. ”Vaihtelu on suurta”, Tölmän isäntä **Raimo Viitasaari** kertoo.

Uuhikaritsaista pyritään jättämään noin 15 prosenttia itselle emoiksi. Valinnassa huomiota kiinnitetään ensin omiin tuloksiin; paino ja kasvu, elävä europ, lihaksen paksuus. Rakenneviat, kuten purentaviat, huonot jalat ja asennot ja notkoselät karsitaan.

Seuraavaksi katsotaan emojen ominaisuuksia: tavoite on, että hoitaa useamman karitsan vaivattomasti ja

on ollut terve. Lisäksi katsotaan kokoa ja rakennetta. Pyritään jättämään kaksosena ja kolmosena syntyneitä karitsaita. Tavoitteena on parantaa karitsoiden lihaksikkuutta, kokoa ja kasvukykyä, mutta ei rakenteen kustannuksella.

Emouuhia karsittaessa pitäisi kiinnittää huomiota karitsoiden kasvuun, uuhien sairastumisiin sekä ikään. Sopiva poistoikä olisi 6-7 vuotta, 5-6 karitsointia. Yleisin poistosyy ovat utaretulehdukset ja vedinviat. Karsinnassa pitää olla ankara, ei tunteilla liikaa. Kuitenkin nuorille uuhille voi antaa uuden mahdollisuuden, koska 3-4 tuotosvuosi ovat yleensä parhaita.

Uuhikortin avulla voi vertailla emo-ominaisuuksia uuhien kesken.

Karitsoiden määrä, kasvutulokset, indeksien ja teurastulokset kertovat hyvin emojen laadukkuudesta.

Lampaiden tuottoseuranta			Uuhikortti			Vuosi 2011		Vittasari Raimo		Tolminie 90																			
MK 15/107			Tila 2403030 / m3					66340 Sarvijoki		Puh. 06 3639125																			
<b>Uuhi</b>																													
Korva	Idlas	Nimi	Synt.tila	Synt.aika	S / E	Rotu	Kkaro	EU-tunnus	Ostopvm	Väri	Poisto pvm	Poisto syy	Sairauskoodi																
34	407172	44.	2403030	19.03.2002	4 / 4	SSI		FI000020014874-6		V																			
<b>Isä</b>																													
118	482005	Samppa	2404204	01.05.2000	3 / 2	SSI				V																			
<b>Isäniemi</b>																													
20	284326	Kasper	2404437	10.03.1998	3 / 3	SSI	7996			V																			
<b>Isänemä</b>																													
60	250466	Lumikki	2404204	21.07.1997	4 / 4	SSI				V																			
<b>Emä</b>																													
63	166380	43. Taiga	2403030	06.04.1999	2 / 2	SSI				V	26.08.2007	19																	
<b>Emänisä</b>																													
847	94254	Sapliini	2401567	05.07.1997	4 / 4	SSI				V																			
<b>Emänemä</b>																													
8	165926	Emmi	2403030	02.02.1998	4 / 4	SSI				V																			
<b>Sairauttiedot</b>			<b>Elopainot</b>			<b>Villat</b>			<b>Sairauttiedot</b>			<b>Elopainot</b>			<b>Villat</b>														
pvm	sairaus	Sairauden nimi	pvm	kg	kg	pvm	sairaus	Sairauden nimi	pvm	kg	kg	pvm	sairaus	Sairauden nimi	pvm	kg	kg												
			03.09.2006	78	2,8																								
			18.09.2007	93	3,6																								
			02.09.2008	92	3,8																								
			23.09.2009	85	0,2																								
<b>44. 34/407172</b>																													
<b>Karitsoinnit</b>																													
vuosi	karitsoimis-päivä	S / E	keinoonok.	astujapassi	lihan-t.	jälkel.	karitsa-	4 kk:n	jälkel.	teuras-	teuras-																		
			O K A	korvamo / Idlas	indeksi	indeksissä	tuotos	indeksi	indeksissä	kg/v	rahoja, kpl																		
2003	24.03.	3 / 3		2265 / 559709	SSI																								
2004	27.02.	2 / 2		128 / 464571	SSI																								
2005	04.03.	2 / 2		5012 / 413178	SSI		16	16,4																					
2006	08.03.	4 / 4	1	5441 / 731113	SSI		25	14,5			45	2																	
2007	17.02.	4 / 4		3503 / 708254	SSI		29	17,1			20	1																	
2008	03.03.	4 / 4		3503 / 708254	SSI		28	16,3			22	1																	
2009	24.02.	4 / 4	1	3503 / 708254	SSI		13	15,9			17	1																	
2010	26.03.	3 / 2		9 / 650710	SSI		15	15,3			23	1																	
<b>Keskim. / vuosi</b>												<b>3,3 / 3,1</b>		<b>21</b>		<b>15,9</b>													
<b>Eläinkäsit-</b>												<b>tuotos</b>		<b>26 / 25</b>		<b>115</b>		<b>20</b>		<b>126</b>		<b>122</b>		<b>25</b>		<b>126</b>		<b>6</b>	
<b>Karitsat</b>																													
rotu	korvaldas	sukup.	synt.pvm	42 pv:n	120 pv:n	kasvu	poisto	EU-tunnus	teuras-	Teurastulokset	laatu-	rasva-																	
				paino, kg	suht. paino	g/pv	pvm syy		paino	teuras%	luokka	luokka																	
SSI	53 / 407362	uuh	04.03.2005	14,0	16,4	40,5	115	331	30.03.2008	19																			
SSI	56 / 650537	pässi	08.03.2006	13,0	16,1	36,0	112	311	30.10.2006	19	23,5	44,3	O 2																
SSI	60 / 650539	pässi	08.03.2006	10,0	12,9	30,5	106	277	30.10.2006	19	21,0	43,3	O 2																
SSI	51 / 650585	pässi	17.02.2007	12,5	15,3	35,0	107	285	26.08.2007	19	20,3	38,7	O 2																
SSI	52 / 650586	uuh	17.02.2007	15,0	19,0	37,0	108	278	17.01.2010	19	FI000001953732-8																		
SSI	35 / 650646	uuh	03.03.2008	14,5	17,8	39,0	109	310		19	FI000002875181-0																		
SSI	37 / 650647	pässi	03.03.2008	12,5	14,7	35,5	107	291	28.09.2008	19	FI000001954155-0	21,5	43,9	R 2															
SSI	50 / 650733	uuh	24.02.2009	11,0	15,9	30,5	108	267	24.01.2010	19	17,0	43,0	O 3																
SSI	113 / 965047	pässi	26.03.2010	15,5	15,3	46,5	111	352	14.11.2010	19	FI00002508925-5	23,1	42,0	O 2															

**Uuhikortti.**



## Ostajan muistilista

### Lyhyt muistisääntö siitä, mitä ainakin tulee muistaa, kun ostaa uusia lampaita katraaseen.

Tila on oltava rekisteröity lammas-tilaksi ja sillä (sekä laitumilla) on oltava pitopaikkatunnukset. Ilmoittaudutaan kunnaneläinlääkärille maedivisna- ja scrapie- valvontaohjelmiin. Ilmoittautuminen on vapaaehtoista jos uuhia on alle 20.

### Statukset

Jos tilalla on jo lampaita tai vuohia, varmistetaan, että tulotilan ja myyjätilan MaediVisna (mv)-statukset sallivat oston. Myyjätilalla on oltava vähintään sama tai korkeampi status.

Muistetaan pyytää myyjätilalta mv- ja scrapie-todistukset hyvissä ajoin. Varmistetaan, että myyjätilalla ei ole ulkoloisia tai häädetään ne omalla tilalla karanteenissa.

### Terveys

Tarkistetaan myyjältä, että katraassa ei ole seuraavia oireita: sorkkavaivoja (useita ontuvia eläimiä), rupia suun alueella tai jaloissa, silmävuotoa, yskää tai paiseita päänalueella.

Pässeiltä tarkistetaan vähintään hampaat (leuat), silmät ja kivekset. Ylä- tai alapurentaa ei saa olla, silmien osalta pitää tarkistaa,

että pässillä ei ole karitsana ollut sisäänpäin kääntynyttä alaluomea, kivesten pitää olla symmetriset, kimmoiset, liikkuvat ja lisäkivekset pitää löytyä tunnusteltaessa.

Uuhilla ei myöskään saa hyväksyä ala- tai yläpurentaa, tai kääntynyttä, korjattua silmäluomea.

### Karanteeni

Ennen kuljetusta valmistetaan uudelle tai uusille lampaille karanteeni. Karanteenin tulee olla eri rakennuksessa kuin ostotilan vanhat lampaat ja ne hoidetaan tähän erilliseen tilaan eri saappailla.

Ja kuten aina, kannattaa huolehtia käsihygieniasta hoitotoimien välillä. Karanteeniin voidaan laittaa seuralaisiksi ostotilalta muutama nuori, teuraaksi menevä eläin.

Karanteenin aikana ostoeläimiltä häädetään sisäloiset (kannattaa kysyä eläinlääkäriltä, mitä valmistetta näille tulee käyttää) ja tarvittaessa ulkoloiset. Karanteenin aikana voidaan ottaa mahdollisesti tarvittavat näytteet (esim. ulkomaantuonneissa).

Jos ostoeläin tai eläimet tai niiden joukkoon laitetut tilan omat eläimet sairastuvat, lampaita ei saa päästää muuhun katraaseen ennen kuin sairastumisen syy on selvitetty ja sen perusteella päätetty toimenpiteistä. Ostoeläimiä sekä "seuralaisia" pidetään karanteenissa neljä viikkoa.

### KOTIMAISET LAATULAMMASAIDAT!



- ❖ Pyöröpaalihäkit
- ❖ Karitsaportit
- ❖ Hoitoportit
- ❖ Lisäkaarilla katokset
- ❖ Lämmitettävät juomakupit
- ❖ Tuoteperheemme kehittyi, tiedustele uutuuksia!
- ❖ Myös tilaajan erikoismitoilla tehdyt tuotteet



Katso esittelyvideo: [www.youtube.com/hakusanalla](http://www.youtube.com/hakusanalla) lammastarvikkeet

Reino & Raija Louko  
050 521 0082  
[www.retronik.com](http://www.retronik.com)

Nyt on paras aika huoltaa  
**keritsinkone**

Koneen huolto alk. 26,50 €  
Terien teroitus 15 € /pari

**TEROITUSPALVELU SIHVO OY**

Ravioskorventie 59, 19700 Sysmä  
Puh. 040 528 5309 ja 03 717 9977



# Lammastilojen keskikatraskoko jatko i nousuaan

Uuhipalkkiota hakeneiden lammastilojen keskikatraskoko on jo 67 uuhtha. Keskimääräinen yksikkökoko nousi edellisvuodesta kolme ja vuodesta 2004 22 uuhtha. Uuhipalkkiota hakeneiden lammastilojen määrä laski 32 tilalla. Luopujat olivat pääasiassa pieniä tiloja. Alle 20 uuhden uuhipalkkiotiloja oli vuonna 2011 jopa 15 prosenttia edellisvuotta vähemmän. Luopuminen oli vilkkainta Lapissa sekä Pohjois- ja Etelä-Pohjanmaalla. Aloittajia oli eniten Uudellamaalla ja Pohjanmaalla.

## Haetut uuhipalkkiot vuosina 2005-2011

TE-keskus	2005		2006		2007		2008		2009		2010		2011	
	Tilat	Eläimet	Tilat	Eläimet	Tilat	Eläimet	Tilat	Eläimet	Tilat	Eläimet	Tilat	Eläimet	Tilat	Eläimet
01 Uudenmaan työvoima- ja elinkeinokeskus	54	2 662	58	2978	58	3130	58	3054	56	3076	49	3088	51	3223
02 Varsinais-Suomen työvoima- ja elinkeinokeskus	102	3 512	91	4013	85	4123	87	4547	79	4734	84	5174	82	5656
03 Satakunnan työvoima- ja elinkeinokeskus	46	3 051	45	2931	44	2684	43	2542	37	2401	39	2550	40	2565
04 Hämeen työvoima- ja elinkeinokeskus	51	1 828	48	1870	44	1733	39	1645	39	1675	38	1722	35	1950
05 Pirkanmaan työvoima- ja elinkeinokeskus	79	2 657	76	2668	70	2533	59	2246	62	2292	66	2661	63	2757
06 Kaakkois-Suomen työvoima ja elinkeinokeskus	56	1 963	49	1888	42	1789	38	1833	35	1732	31	1768	30	1801
07 Etelä-Savon työvoima- ja elinkeinokeskus	44	1 942	44	1875	42	1966	45	2123	43	2403	49	2564	48	2637
08 Pohjois-Savon työvoima- ja elinkeinokeskus	46	1 738	45	1789	42	1832	40	1883	40	1769	35	1562	33	1519
09 Pohjois-Karjalan työvoima- ja elinkeinokeskus	47	1 678	48	1850	46	1827	47	2039	46	2155	43	2257	44	2138
10 Keski-Suomen työvoima- ja elinkeinokeskus	68	3 079	66	3065	67	3049	60	3264	57	3262	48	3219	48	3458
11 Etelä-Pohjanmaan työvoima- ja elinkeinokeskus	67	3 634	63	3446	57	3363	59	3498	51	3381	44	2905	39	2896
12 Pohjanmaan työvoima- ja elinkeinokeskus	76	4 132	77	4239	77	4329	71	4114	68	4142	71	4546	75	4774
13 Pohjois-Pohjanmaan työvoima- ja elinkeinokeskus	83	4 502	81	5147	80	5345	81	5712	80	5648	77	5655	69	5510
14 Kainuun työvoima- ja elinkeinokeskus	30	1 530	27	1567	28	1701	25	1609	26	1507	26	1585	25	1565
15 Lapin työvoima- ja elinkeino keskus	144	9 589	140	10546	137	10968	130	11406	120	10693	112	9819	95	8994
20 Ahvenanmaan lääninhallitus	87	3 863	82	4288	81	4885	79	5666	75	5630	72	5794	75	5731
<b>Yhteensä</b>	<b>1 080</b>	<b>51 360</b>	<b>1040</b>	<b>54160</b>	<b>1000</b>	<b>55257</b>	<b>961</b>	<b>57181</b>	<b>914</b>	<b>56500</b>	<b>884</b>	<b>56869</b>	<b>852</b>	<b>57174</b>

Lähde: Mavi, maaseutuelinkeinohallinnon tietojärjestelmä

## Uuhipalkkiota hakeneiden lammastilojen lukumäärä katraskokoluokittain vuonna 2011

Vuosi	TE-keskus	10-20 uuhtha	21-50 uuhtha	51-100 uuhtha	101-500 uuhtha	yli 500 uuhtha	alle 10 uuhtha	Yhteensä
2011	01 Uudenmaan ELY-keskus	11	21	9	10			51
2011	02 Varsinais-Suomen ELY-keskus	25	27	16	14			82
2011	03 Satakunnan ELY-keskus	11	14	7	8			40
2011	04 Hämeen ELY-keskus	12	12	4	6		< 5	34
2011	05 Pirkanmaan ELY-keskus	21	21	16	5			63
2011	06 Kaakkois-Suomen ELY-keskus	10	7	7	6			30
2011	07 Etelä-Savon ELY-keskus	14	14	13	7			48
2011	08 Pohjois-Savon ELY-keskus	12	13	4	4			33
2011	09 Pohjois-Karjalan ELY-keskus	18	13	7	6			44
2011	10 Keski-Suomen ELY-keskus	13	14	8	13			48
2011	11 Etelä-Pohjanmaan ELY-keskus	8	16	5	10			39
2011	12 Pohjanmaan ELY-keskus	23	21	15	16			75
2011	13 Pohjois-Pohjanmaan ELY-keskus	15	21	13	20			69
2011	14 Kainuun ELY-keskus	7	10	3	5			25
2011	15 Lapin ELY-keskus	13	31	25	25	< 5		94
2011	20 Ahvenanmaan valtionvirasto	13	32	17	12	< 5		74
	<b>Yhteensä</b>	<b>226</b>	<b>287</b>	<b>169</b>	<b>167</b>			<b>849</b>

Lähde: Mavi, maaseutuelinkeinohallinnon tietojärjestelmä



# Englannin villapääkaupunki Bradford

**Viimeisten kahden vuoden aikana villan ja luonnonkuitujen kysyntä ja hinnat ovat nousseet rajusti muualla maailmassa paitsi Suomessa.**

Teksti: **Jan Suttle**

**O**sasyinä villan kysynnän kasvuun ovat Australian ja Uuden Seelannin raju lampaiden vähennys ja uusi kiinnostus lähiruokaan sekä ekologisesti kestävästi tuotettuihin tuotteisiin.

1200-luvulla Englannin villan vienti oli suurinta Benelux -maihin ja Italian tekstiiliteollisuudelle. Villa

oli valtion taloudelle niin tärkeä rahan lähde, että Englannin ylähuoneen puhemies istui villapaalin päällä, ja istuu vielä tänä päivänäkin!

## **Villalla oma viikko**

Vuonna 2001, kun Second Nature UK aloitti villaeristetuotannon Englannissa, suurin osa karkeasta villasta poltettiin. Villaeriste oli taas tuotu Uudesta Seelannista.

Vuonna 2010 Walesin prinssi Charles aloitti kansainvälisen villa-markkinointikampanjan, The Campaign for Wool.

Kampanjan aikana pidetään "Wool Week", villaviikko. Sen tarkoitus on opettaa kuluttajille kaikenlaisista erilaisista villatuotteista ja saada ihmisten mielikuvitus liikkeelle. Esimerkiksi villasta tehty peitto estää pölypunkkeja ja sopii myös allergisille.

## **INGON JALOSTUSLAMPOLA**

Tutustu nettisivuillamme myynnissä oleviin valkoisiin, mustiin ja ruskeisiin suomenlammas jalostuseläimiin.

Tarjolla on eri sukulinjoja useita kertoja vuodessa.



**Mikaela Ingo, Mustasaari**  
044-284 0532

[www.ingonlampola.fi/fi](http://www.ingonlampola.fi/fi)  
[mikaela.ingo@agrolink.fi](mailto:mikaela.ingo@agrolink.fi)

## Markkinoita myös mahanalusille

Koko Iso-Britanniassa ja Pohjois-Irlandissa on isoja ja pieniä villan vastaanottoasemia, joissa lajitellaan ja pakataan villaa. Iso pakkaamo pakkaa 400 kiloa painavia kantipaaleja ja pienemmät heinäpaalin kokoisia, joita voi auton peräkärjällä siirtää paikasta toiseen.

Suomessa on paljon viljan vastaanottoaikoja, miksei voisi olla myös pieniä villan vastaanottoasemia?

Englannissa British Wool Marketing Board on ainoa edelleen toimiva osuuskunta, joka ostaa kaiken tuottajien villan paitsi ei likaista häntävillaa. Kaikelle villalle on oma markkina-alue, myös mahanalusvillalle! British Wool saa osallistua tutkimukseen ja uusien tuotteiden kehittämiseen, mutta ei markkinoimiseen.

## Pitkä koulutus lajitteluun

Villan lajittelukoulutus kestää noin viisi vuotta! Ennen huutokauppaa kaikki villa on lajiteltu, punnittu ja paalattu. Villa on tarkistettu sisältä

sekä luokiteltu kuidun pituus ja karkeus (fineness). Tarkistus on tehty kansainvälisen normin mukaan.

Paalain on jättikokoinen prässi. Suomessa on paljon konepajoja, miksei kukaan ole vielä hoksannut tehdä pientä villaprässiä, kun raakavillan kuljetus nykyisellään vie paljon tilaa?

Näytteen ottaminen villasta on vähän samantapaista kuin maanäytteen otto. Ostaja tietää jokaisesta erästä, paljonko villaa hän saa, kun villa on pesty, mikä on laatu ja mihin tarkoitukseen sitä voi käyttää. Hän tietää myös maksuajankohdan sekä villan sijainnin.

## 40 tonnia kaupaksi kahdessa minuutissa

British Wool pitää säännöllisesti Bradfordissa villahuutokaupan. Huutokauppahuone on samanlainen kuin ison koulun atk-luokka, jossa ostajat istuvat oman tietokoneen edessä.

Helmikuussa 2011 villahuutokaupassa noin 40 tonnin villaerän myynti kesti noin kaksi minuuttia.

Korkein hinta 3,5 puntaa eli hie-



man vajaat neljä euroa kilota maksettiin north leicester-rotuisen lampaan villasta. Huutokaupan aikana myytiin kaikkiaan 216 villaerää.

Myynnin jälkeen villa pestään, ja sen lopullinen käsittely riippuu käyttötarkoituksesta.

Oma vierailuni oli helmikuussa 2011. Suosittelen lämpimästi kaikille rohkeille ja villasta kiinnostuneille vierailua British Wooliin.



## Rygja-lampaalla kasvua ja jämäkkyyttä



- sopii suomenlampaan kanssa ja kolmiroturisteytyksiin
- lyhyt kasvatusaika, teuraspainoon jopa 4 kk iässä
- runsas villa lankoihin ja taljoihin, valkoinen ja musta
- huolehtiva ja runsasmaitoinen, pieni karitsakuolleisuus
- tehokas laiduntaja myös maisemanhoidossa
- rauhallinen, hiljainen ja helppo käsiteltävä
- eläimet lammasteuvojan tarkastamia, MV3 ja sc ok

## Valitse rygja ja hyödynnä lampaan monet mahdollisuudet!

**Jalostuslampola Urpo Kovala**  
Jämsä p. 040 5281116  
[www.rygja.fi](http://www.rygja.fi)

**Röykkälän tila Viola ja Kalevi Fredin**  
Joutsa p. 040 7294134  
[www.lammastila.com](http://www.lammastila.com), [www.rygja.fi](http://www.rygja.fi)

# Aidan toiselta puolen – lammasaiheisia kuulumisia maailmalta

Palstalle kootaan lammas- ja vuohiaiheisia uutisia ja kuulumisia ulkomaisista lähteistä.

Koonnut **Terhi Torikka**

## RUOTSISSA KAMPANJOIDAAN KOTIMAISEN LIHAN PUOLESTA

Svenskt Kött -organisaatio (aiemmin paikallinen lihatieto) on kevään aikana kampanjoinut näkyvästi kotimaisen lihan ja tuottajien puolesta.

Tarkoituksena on ollut motivoida kuluttajia valitsemaan kotimaista tuomalla esiin sen lisäarvoja, kuten tiukkoja hyvinvointisäädöksiä. Näin pyritään lisäämään kuluttajien halua maksaa kotimaisesta lihasta enemmän kuin tuontilihasta.

Kampanja on saanut melko paljon kritiikkiä, varsinkin tuottajapuolelta. Mustavalkoista mainosta on pidetty synkänä ja sen on pelätty nostavan esiin vanhoja ennakkoluuloja, että maanviljelijät vain purnaavat.

Kampanjassa lampaanlihaa edustaa SF:n hallituksessa toimiva *Angelica Skarin*. Skarin kertoo, että kuvausta varten häntä kehoitettiin pukeutumaan ankeimpiin vaatteisiin ja taustaksi etsittiin likainen seinä. Kampanjan tuloksia ei ole toistaiseksi arvioitu, mutta Svenskt Köttistä kerrotaan sen jatkuvan.

Svenskt Kött:n nettisivuilta löytyy lisää tietoa kampanjasta [www.svensktkott.se](http://www.svensktkott.se).

*Fårskötsel* 3/2011

## LAMPAAT LUULTUA FIKSUMPIA

Lampaita on pitkään pidetty lähes tyhmyyden perikuvina, mutta nyt Cambridgen yliopiston tutkimus on osoittanut vanhan oletuksen vääräksi.

Tutkimuksen mukaan lampaille on aivokapasiteettia yhtä paljon kuin esimerkiksi apinoilla. Tulokset kertovat, että niiden kyky oppia on varsin kehittynyt, ne ovat sopeutuvaisia, osaavat kartoittaa ympäristöään ja jopa suunnitella etukäteen.

Vaisto seurata laumaa sokeasti lienee johtanut sanontaan "viedään kuin pössä narussa".

*The Telegraph* 2/2011

## KOTKA TAPPOI KARITSAN GOTLANNISSA

Gotlantilainen lampuri on tehnyt ilmoituksen kotkan tappamasta karitsasta, kertoo *Gotlandsnytt*. Lampuri kertoo itse nähneensä kotkan syövän karitsaa.

*Gotlandsnytt* 6/2011

## SUPERTÄHTI SHREK

Uudessa-Seelannissa tuli vuonna 2004 kuuluisaksi lammas, joka oli onnistunut välttelemään kerintää seitsemän vuotta. 27 kilo painavan villan kasvattanut karkuri kerittiin suorassa tv-lähetyksessä ja siitä tuli supertähti. Sille rakennettiin näyttelytila sekä palkattiin hoitaja ja se kiersi esiintymässä ympäri maata. Tarina on toiminut innoitteena jopa kolmeen kirjaan.

Kesäkuussa 17-vuotiaaksi elänyt Shrek kuoli. Lammas on sittemmin saanut muistoryhmän Facebookiin ja sen tuhat aiotaan sirotella Uuden-Seelannin korkeimmalta vuorelta Mount Cookilta. Shrekin kuva löytynee vielä sivulta: [yle.fi/uutiset/ulkomaat/2011/06/sankarilampaan\\_kuolema\\_surettaa\\_uudessa-seelannissa](http://yle.fi/uutiset/ulkomaat/2011/06/sankarilampaan_kuolema_surettaa_uudessa-seelannissa)

*AP/YLE Uutiset*



## LAMPAANSYÖNTI LISÄÄNTYI RUOTSISSA

Lampaanlihan kulutus kasvoi Ruotsissa jälleen keväällä. Etenkin pääsiäisenä näkyi kotimaisen lampaan arvostus, kertoo Scan. Tuotannon kasvattamiselle kerrotaan olevan tilaa.

Lisää teuraita kaivataan kesällä paitsi grillikauteen, myös viikoilla 30-33 vietettävää muslimien Ramadania varten. Lihan saannin varmistamiseksi viikoilla 30, 31 ja 32 maksetaan markkinalisää E-O -luokkien 14-25,9-kiloisista ruhoista, joiden rasvaluokka on 2-3.

*Fårskötsel* 3/2011

## RUOTSISTA RUNSAAT 10000 KILOA LAMMASTA SUOMEEN

Ruotsalaistakaan lammasta ei juuri riitä vientiin, mutta maan tärkein vientikohde oli viime vuonna Suomi. Meille tuotiin hieman yli puolet Ruotsista viedystä lampaanlihasta. Yhteensä Ruotsista Suomeen tuotiin 109 tonnia lampaan- ja karitsanlihaa. Kaikkiaan Ruotsi vei ulkomaille 211 tonnia, mikä oli kahdeksan prosenttia edellisvuotista enemmän.

Suomen lisäksi lihaa vietiin ainakin Norjaan. Ruotsiin tuotiin lammasta ja karitsaa eniten Uudesta-Seelannista, 2 874 tonnia. Toiseksi eniten tuotiin Irlannista ja kolmanneksi eniten Saksasta. Kaikkiaan Ruotsiin tuotiin 8211 tonnia lampaan- ja karitsanlihaa. Tuonti väheni 16 prosenttia vuodesta 2009.

*Fårskötsel* 3/2011

## POHJOISELLA LIHALLA AINUTLAATUIA OMINAISUUKSIA

Pohjoisessa Skandinaviassa kasvatettujen karitsojen lihas on todettu olevan ainutlaatuisia hyviä ominaisuuksia.

Lyhyt kasvukausi ja pitkät päivät johtavat laitumen korkeaan omega 3-pitoisuuteen, joka kulkee nurmesta lihaan asti, ilmenee norjalaisen Bioforskin tutkimuksesta.

Omega 3 -pitoisuudet olivat laidunta matalampia säilörehussa ja vielä matalampia väkirehussa.

Tutkimustulosta on tarkoitus hyödyntää markkinoinnissa ja sen odotetaan tuovan lisäarvoa pohjoisessa tuotetulle lihalle.

*Lantbruk.com* 5/2011

Perinnebiotooppialueella tuli kulkea loppukesästä kiväärin kanssa.



# Lampurina eduskunnassa

Kuva:Ari-Veikko Puska

**Lapin vaalipiiristä valittiin tänä vuonna eduskuntaan uutena kansanedustajana keskustalainen lampuri Eeva-Maria Maijala. Maijala on 43-vuotias agrologi ja varatuomari Savukoskelta Itä-Lapista, syntyjään hän on Sodankylästä.**

**M**aijalalla on puolisonsa *Jari Puskan* kanssa lampaista ja poroja sekä neljä kouluikäistä lasta. Lammastalous on hyvin tuttua, sillä innostus siihen tuli jo lapsena, kun hän hoiti suomenlampaita yhdessä vanhempiansa kanssa.

Maijala on toiminut Savukosken kunnassa maaseutu- ja ympäristösihteerinä vuosina 1989-2005, välillä myös maaseudun kehittämissuhteissa. Sitten hän suoritti tuomariharjoittelun ja oli Savukosken kunnassa elinkeinoasiamieskunnansihteerinä.

90-luvulla Maijala on toiminut Lapin lammaskerhon puheenjohtajana sekä ollut jäsenenä MTK:n lammastaostossa. Lisäksi hän on ollut ProAgria Lapin hallituksessa.

## Ensi yrittämällä ääniharavaksi

Nousun kylä sijaitsee 30 kilometriä Savukosken kirkolta itään. Monien mielestä niin syrjästä ja kaukaa ei voi mitenkään mennä eduskuntaan, mutta Maijala valittiin ensi yrittämällä ja Lapin keskustan ääniharavana. Äänestäjät toivoivat saavansa edustajan, joka tekisi töitä koko Lapin, maaseudun ja kuntien kehittämiseksi.

Maijalan ja miehensä omistamalla Puskan tilalla oli viime kesään asti toista sataa uuhua, mutta nyt määrä on 80. Karhut tekivät tilan elinkeinolle pahan loven. Kuusi eri karhua (kolme aikuista, kaksi pentua ja erauspoika) tappoivat kolmen viikon aikana tilan neljältä eri laidunalueelta yhteensä 71 lammasta. Jopa pihalaitumelta meni karitsoita. Muualta meni etupäässä siitosuuhia, joilla oli maitoutareet.

## Kolmas tuhovuosi peräkkäin

Tilalla on myös poroja ja porotalouden tuotot alueella ovat romahtaneet. Lammastaloudelle viime vuosi oli kolmas tuhovuosi peräkkäin. Kahtena edellisenä vuonna meni 20 lammasta, sitä ennen pedot eivät olleet niiltä kairoilta tappaneet miesmuistiin yhtään kotieläintä. Petojen, lähinnä karhujen, määrä on kasvanut

KÄÄNNÄ

”Kyse on merkittävästä elinkeinosta, kotimaisen lihan tuottajasta, maise-man hoitajasta ja yhdestä maatalouden perinteisestä, mutta nykyaikaisesta suuntahaarasta. Yhtenä, mutta ei todellakaan ainoana, lampurikansanedustajan tehtävä on tietenkin myös petoasioiden hoitaminen.”

alueella räjähdysmäisesti, eikä tilanteelle ole tiedossa pikaista korjausta.

Petovahinkoalueet ovat perinteisiä viljelyalueita, joissa kotieläimet ovat laiduntaneet todella pitkään. Nyt karhut ovat aiheuttaneet tilanteen, jossa Maijalan sekä lähialueen muiden lampureiden elinkeinon harjoittaminen on mennyt todella vaikeaksi. Puskan tilan laitumet ovat kapeita jokivarsilaitumia, joita ei voi aidata rannasta sähköisellä petoaidalla, koska jokien veden korkeus vaihtelee paljon. Ainoa apu olisi karhujen vähentäminen viiden vuoden takai-

seen määrään, joka on alueella ollut pitkään ja jonka kanssa on pärjätty.

### Konkreettista tietoa lammastaloudesta kollegoille

Puskan tilan eläimet ovat lähes kaikki suomenlampaita. Lisäksi tilalla on noin 60 hehtaaria perinnebiotooppi-alueita. Tilan, kuten monen muunkin lampurin, tulevaisuus on täysin kiinni siitä, miten Suomen petopoliitiikkaa saadaan korjattua.

Maijala pitää tärkeänä tehtävänä eduskunnassa kertoa muille päättäjille lammastaloudesta konk-


reettisesti, jotta he ymmärtävät mitä se on elinkeinona.

”Kyse on merkittävästä elinkeinosta, kotimaisen lihan tuottajasta, maiseman hoitajasta ja yhdestä maatalouden perinteisestä, mutta nykyaikaisesta suuntahaarasta. Yhtenä, mutta ei todellakaan ainoana, lampurikansanedustajan tehtävä on tietenkin myös petoasioiden hoitaminen”, Maijala toteaa.

Hän odottaa uutta kesää pelolla, mutta päättäväisesti. Ainakin hän yrittää ja eikä aio olla hiljaa.

**ESA ANTAS**

Keritsemiskoneiden huolto  
Terien teroitus  
Puh. (05) 366 4329  
gsm 040-524 9629  
Lyötiläntie 449  
47540 LYÖTTILÄ



### Ostan, myyn ja rahtiteurastan

lammas, vuohi, nauta, kani ja riista

[www.muhniemenlahtivaja.fi](http://www.muhniemenlahtivaja.fi)

puh. 040 578 6317



# AESCULAP

## laatua uudelta maahantuojalta!



Ammattilaisille: Aesculap, Felco, Wmironwork, SuperShear

Tmi Janne Mäkeläinen  
puh. 040 835 5233  
Honkasaarentie 98, 32200 Loimaa  
[makelainen@hotmail.com](mailto:makelainen@hotmail.com)

# Aidot oppimisympäristöt kouluttavat Starttihautomossa

**Hämeen ammattikorkeakoulu-  
sa on perinteisten luento-  
jen ja harjoitusten lisäksi oppimisympäristönä käytössä nykyisin myös starttihautomo.**

## Marketta Ranta

Hämeen ammattikorkeakoulu, Mustiala  
marketta.ranta@hamk.fi  
03-6465612

Starttihautomossa opiskelija voi harjoittaa yrittämistä jo opiskeluaikana ja soveltaa oppimisaan asioita yrittämiseen. Opiskelija voi keskittyä omaan liikeideaansa ja valmistella oman yrityksen perustamista. Samalla kertyvät myös opintopisteet. Pohjana on henkilökohtainen yrittäjyysopintosuunnitelma, joka laaditaan opiskelijan omien tarpeiden,

tavoitteiden ja aikataulujen mukaan.

Liiketoimintansa kehittämisessä opiskelija hyödyntää paitsi opettajien, niin myös erityisesti muiden alansa asiantuntijoiden ja yrittäjyydestä kiinnostuneiden osaamista.

## Lampuri Starttihautomoyrittäjänä

*Katja Sikka* hakeutui starttihautomoon jo ensimmäisenä opiskelusyksenään. Perusteluna oli, että opiskelumaaseutuelinkeinojen koulutusohjelmassa tukee hänen tulevaa yrittäjyytään. Tavoitteet olivat kirkkaina mielessä. Vain toteutus puuttui.

Päätuotantosuunta tulisi olemaan lammastalous ja yritys keskittyisi karitsanlihan tuottamiseen. Rotuna olisi

KÄÄNNÄ

## STARTTIAUTOMOYMPÄRISTÖSSÄ

- olet aktiivisesti yhteydessä starttihautomovetäjään ja ohjaajiisi
- teet itsellesi yrittäjyysopintosuunnitelman
- perehdyt aihepiiriisi kirjallisuuteen ja muuhun aineistoon
- hyödynnät sosiaalista verkostoasi
- käytät hyväksesi asiantuntijaorganisaatioiden palveluita (ely-keskus, pankki, kauppa, neuvontajärjestöt..)
- hyödynnät aikaansaannoksiasi omissa päätöksenteossasi ja esittelet oppimispolkusi arvosanojen perustaksi.

## HAMKin starttihautomo-osuuskunta

- on opiskelijoille tarkoitettu todellinen oppimisympäristö, jossa opiskelija voi myydä omaa työtään tai tuotettaan ilman, että hän on perustanut oman yrityksen.
- sopii opiskelua täydentämään käytännön harjoittelun muodossa.
- on yrittäjämäistä työskentelyä ilman päätoimiseen yrittäjyyteen kuuluvaa yrityksen johtamista ja byrokratiaa. Päätoiminen yrittäjyys voidaan jättää opiskelun jälkeiseen aikaan.

Osuuskuntaan liittyessä maksetaan osuusmaksu (50 €). Se palautetaan, kun jäsen haluaa luopua osuuskunnan jäsenyydestä.

Osuuskunta tarjoaa liiketoiminnalle yritys ympäristön kuten laskutuskanavan, vakuutukset ja neuvontaa sopimusasioissa. Kulujen kattamiseksi osuuskunta perii palvelujaan käyttäviltä jäseniltä tietyn prosenttiosuuden. Kiinteä osuus helpottaa tuotteen ja palvelun hinnoittelua sillä yrityksen johtamisesta ja pyörittämisestä aiheutuvat kulut aliarvioidaan helposti.

## STARTTIAUTOMO-TOIMINTA MUSTIALASSA

Mustialan starttihautomossa pääperiaatteena on, että opiskelija harjoittaa starttihautomo-opinnoissaan jollakin tavalla yritystoimintaa. Se voi tapahtua oman yrityksen tai starttihautomo-osuuskunnan puitteissa.

Alkuvaiheessa opiskelija käy ohjauskeskusteluja, jolloin tarkennetaan liikeideaa ja pohditaan opiskelijan osamistavoitteita. Kun opiskelija päättää hakeutua hautomoon, hän perustelee sen kirjallisesti ja liittyy perustelut yhteistyösopimukseen.

Sopimuksen laatimisen jälkeen laaditaan tarkempi yrittäjyysopintosuunnitelma, jossa kuvataan tavoitteet, joihin opiskelija pyrkii. Opiskelija voi suorittaa hautomossa sellaisen osan opinnoistaan kuin hän haluaa. Opetussuunnitelman mukaisen opintojakson osan suorittamisesta starttihautomossa neuvottelevat opiskelija, opintojakson vastuuopettaja ja tarvittaessa starttihautomon vetäjä. Opiskelijalle voidaan myös räätälöidä henkilökohtaisia projekteja. Niissä luodaan ammatillista ja henkilökohtaista suhdeverkostoa. Liiketoimintaa harjoitetaan mielellään vain pienimuotoisesti, jotta opiskeluaika ei veny.

Mustialassa, maaseutuelinkeinojen koulutusohjelmassa, opiskeluun liittyviä harjoitteluja voi myös suorittaa omissa yrityksissä. Tämä edellyttää harjoittelu- paikaksi hyväksymiskäyntiä yrityksessä ja harjoittelun sisältösuunnitelmaa. Sukupolven vaihdokseen valmistautuvat opiskelijat ovat käyttäneet tätä väylää hyväkseen. Merkityksellistä on, että silloin osa yrityksen johtamisvastuusta on opiskelijalla eikä hän ole pelkästään työntekijän asemassa. Tämä onkin tuonut uudenlaisen otteen kotitilan töihin.

On myös todettu, ettei koko maatilaharjoittelua ole hyvä suorittaa kotitilalla vaan pitää tutustua myös muiden yrittäjien ja maatilojen käytäntöihin. Varsinkin sellaisten, joissa on käytössä uusimpia tuotantomenetelmiä.

Myös opinnäytetyön voi tehdä omaan yrityksen kehittämisestä. Valmistumisen jälkeen toiveena on, että nämä aktiiviset henkilöt osallistuisivat oppilaitoksen alumnitoimintaan, jolloin kokemuksista hyötyisivät myös toiset opiskelijat.

ehdottomasti ahvenanmaanlammas. Toimitilojen etsintä oli jo käynnissä Rymättylästä. Asiakkaita oli valmiina odottamassa jo muutamia kymmeniä ja tuotteiden kysyntä kasvussa.

Varsinainen toiminta alkoi vuonna 2006. Se imaisi Katjan mukanaan niin, että oppilaitoksessa häntä ei kahteen vuoteen paljon näkynyt. Mutta tämä kuuluu starttihakomoyrittäjän kehityskaareen. Samanlainen vaihe on havaittu muidenkin starttihakomoyrittäjien kohdalla. Siksi toivomme, että opiskelun aikana yritystoimintaa harjoitetaan vain pienimuotoisesti. Omaa yritystäkään ei välttämättä tarvitse perustaa, sillä liiketoimintaa voi harjoittaa Hämeen ammattikorkeakoulun starttihakomoyrittäjäosaston jäsenenä.

## Uudet ideat maustavat yrittäjän arkea

Aikaisemmista viljelijälinjan opinnoista ja työkokemuksesta oli selvästi hyötyä. Kokonaisuudet hahmottuivat sujuvasti ja yhteydenotoissa asiantuntijoihin ei arkailtu. Tuotekehittelyssä on jatkuvasti noussut esille uusia linjoja. Aluksi kehiteltiin neule- ja turkistuotteita, järjestettiin paimenkoirille harjoitusmahdollisuuksia ja monta muuta asiaa. Viimeisin taisi olla pässin papanoiden myyminen. Ideoita ja aihioita syntyy yrittävälle kuin itsestään. Niiden testaaminen tuntuu tuovan mausteen arkipäivän rutiineihin.

Katjan yrityksen arvoihin kuuluu kulttuuriperinnön ja varsinkin alkuperäisrotujen vaaliminen. Hän on perehtynyt lampaiden jalostukseen ja ruokintaan. Jalostuksessa pääpaino on ollut geneettisen vaihtelun hallinnassa. Varsinainen ponnistus oli kuitenkin ahvenanmaanlampaan pässilinjojen selvittäminen, josta hän teki oppinnäytetyönsä. Pässit Isor ja Sjöberg osoittautuivat tärkeiksi herroiksi.

Katja on opinnoissaan kulkenut itse viitoittamaansa polkua, joka on sopinut yhteen oppilaitoksen virallisten käytäntöjen kanssa. Tutkimalla, kokeilemalla ja neuvottelemalla on päästy eteenpäin. Sama työtapa soveltaa myös yrittäjä, joten muutos ei käytännössä ole suuri.

## ProAgrian Lammas- ja vuohitiimi

sähköpostiosoitteet: [etunimi.sukunimi@proagria.fi](mailto:etunimi.sukunimi@proagria.fi)

### Uusimaa ja Nylands Svenska, Pirkanmaa, Varsinais-Suomi, Satakunta, Häme ja Finska Hushållningssällskapet

Tuotantoneuvonta: *Kaie Ahlskog*, ProAgria Pirkanmaa, Näsilinnankatu 48, PL 97, 33101 Tampere, puh. 0400 731 811, tallennukset ja todistukset: *Merja Hietämäki*, puh. 050 345 5449

Talousneuvonta:

Häme: *Satu Näykki*, ProAgria Häme/Someron toimisto, Kiiruuntie 1, 31400 Somero, puh. 020 747 3039. Uusimaa: *Juha Helenius*, ProAgria Uusimaa, Seutulantie 1, 04410 Järvenpää, puh. 020 747 2503. Pirkanmaa: *Päivi Äijänen*, ProAgria Pirkanmaa, Näsilinnankatu 48 D, PL 97, 33101 Tampere, puh. 020 747 2776. Varsinais-Suomi: *Esko Aalto*, ProAgria Farma, Artturinkatu 2, 20200 Turku, puh. 010 273 1535. Satakunta: *Erno Uusi-Salava*, ProAgria Satakunta, Itsenäisyydenkatu 35 A, 28130 Pori, puh. 0400 422 658

### Etelä- ja Pohjois-Savo, Kymenlaakso sekä Etelä- ja Pohjois-Karjala

Tuotantoneuvonta: *Sari Heltelä-Auvinen*, ProAgria Etelä-Savo, PL 28, 51901 Juva, puh. 020 747 3602

Talousneuvonta:

Kymenlaakso: Tulosanalyysi: *Raija Tamminen*, 040-7221873, maksuvalmiuslaskelmat: *Alpo Jaakkola*, puh. 020 747 3409, ProAgria Kymenlaakso ry, Hovioikeudenkatu 16, 45100 Kouvola. Etelä-Savo: *Auvo Gustafsson*, ProAgria Etelä-Savo, Mikkelin toimipaikka, Mikonkatu 5, 50100 Mikkelä, puh. 020 747 3586. Pohjois-Savo: *Virva Tenhunen*, ProAgria Pohjois-Savo, PL 1096, Puijonkatu 14, 70111 Kuopio, puh. 044 576 9908. Etelä-Karjala: *Anna Turunen*, ProAgria Etelä-Karjala, Pormestarinkatu 6, PL 46, 53101 Lappeenranta, puh. 020 747 2615

### Etelä- ja Keski-Pohjanmaa, Keski-Suomi, Österbottens Svenska Lantbrukssällskapet

Tuotantoneuvonta: *Milla Alanco*, ProAgria Etelä-Pohjanmaa, Huhtalantie 2, 60220 Seinäjoki, puh. (06) 416 3435, matka 040 706 0558

Talousneuvonta:

Keski-Pohjanmaa: *Heikki Ojala*, ProAgria Keski-Pohjanmaa, Ristirannankatu 1, 67100 Kokkola, puh. 020 7473261. Keski-Suomi: Tulosanalyysi: *Irene Mäkinen*, puh. 040 587 3245, Likvi ja Elinkeinosuunitelma: *Hannu Laitinen*, puh. 020 747 3341, ProAgria Keski-Suomi, Kauppakatu 19, PL 112, 40101 Jyväskylä. Österbotten: *Tor-Erik Asplund*, ProAgria Österbottens Svenska Lantbrukssällskapet ry, Handelsesplanaden 16 D, 65100 Vasa, puh. 050 386 5922. Etelä-Pohjanmaa: *Marjut Viitasalo*, ProAgria Etelä-Pohjanmaa, Huhtalantie 2, 60220 Seinäjoki, puh. 040 353 0227

### Oulu ja Kainuu

Tuotantoneuvonta: *Marketta Sarja*, ProAgria Oulu, Ylivieskantie 147, 85500 Nivala, puh. (08) 442 620, matka 040 845 3590

Talousneuvonta:

Pohjois-Pohjanmaa: *Sari Isotalus*, ProAgria Oulu, Talusperäntie 23, 85230 Talus, puh. 040 764 7904. Kainuu: *Tarja Poikela*, ProAgria Kainuu, Osmonkatu 9, 87100 Kajaani, puh. 0400 286 786

### Lappi

Tuotantoneuvonta: *Armi Uljua*, ProAgria Lappi, Rantatie 39, 94400 Kemina, puh. 0400 484 305

Talousneuvonta: *Pekka Kummala*, ProAgria Lappi, Eteläranta 55, 96300 Rovaniemi, puh. 020 747 2722

### Åland

Ålands Hushållningssällskapet, 22150 Jormala, puh./tel 018 329 644 tai/eller 0457 526 7304, *Kerstin Lundberg*, [kerstin.lundberg@landsbygd.ax](mailto:kerstin.lundberg@landsbygd.ax)

### Valtakunnallinen koordinointi

Kehityspäällikkö *Pia Parikka*, ProAgria Keskusten Liitto, Viikinäistentie 35, 19210 Lusi, 020 747 2451

Kaikilla ei ole säännöllistä toimistopäivää, varmimmin tavattavissa maanantaisin.

### Lappi (Ultraäänimittaukset, eläväEUROP, tiineystarkastukset)

*Johanna Alamikkotervo*, [johanna.alamikkotervo@gmail.com](mailto:johanna.alamikkotervo@gmail.com)  
Vanhalantie 17, 95300 Tervola, puh. 041 459 6657

### Föreningen Ålansfåret r.f. (ahvenanmaanlammasta koskevat asiat)

*Maija Häggblom*, [majja.h@majjas.ax](mailto:majja.h@majjas.ax)

Ängo-bussövägen 288, 22630 Lumparland, puh. 040 742 8967







## Suomen vuohiyhdistys ry

### Perustettu:

23.04.1979

### Postiosoite:

Poikojantie 331, 31400 SOMERO

### Pankkiyhteys:

Kiikalan Rekijoen OP 514408-210870

### Jäsenmaksu:

20 € (ilmoita tietosi jäsenrekisteriin)

<http://www.suomenvuohiyhdistys.net>

## HALLITUS 2011

### Puheenjohtaja

#### Jani Sivunen

Tuoresluomantie 1 B 9, 60800 Ilmajoki

[jani.sivunen@netikka.fi](mailto:jani.sivunen@netikka.fi)

### Varapuheenjohtaja

#### Jaakko Niemi

Koivulantie 37, 61370 Lohiluoma

044 564 8522

[jaska@vatajanranta.net](mailto:jaska@vatajanranta.net)

### Sihtööri

#### Suvi Viander

Latvalantie 85, 62950 Paalijärvi

044 940 0849

[suviande@gmail.com](mailto:suviande@gmail.com)

### Rahastonhoitaja ja jäsenrekisteri

#### ja nettivastaava

#### Suvi Viander

## MUUT HALLITUKSEN JÄSENET

### Milla Alanco (neuvonnan edustajana)

ProAgria Etelä-Pohjanmaa

Huhtalantie 2, 60220 Seinäjoki

040 760 558, [milla.alanco@proagria.fi](mailto:milla.alanco@proagria.fi)

### Monica Ek

Malaktvägen 189, 66730 Oxkangar

0400 682 036, [mokki\\_63@hotmail.com](mailto:mokki_63@hotmail.com)

### Marita Ollila

Saarenpääntie 32, 61350 Huissi/Ilmajoki

050 339 0401, [marita.ollila@netikka.fi](mailto:marita.ollila@netikka.fi)

## VARAJÄSENET

### Ari Aaltonen

Jeppaksenhaka 19, 02400 Kirkkonummi

[ari.aaltonen@patakukko.fi](mailto:ari.aaltonen@patakukko.fi)

### Sini Hakomäki

Järventie 12, 61410 Ylistaro

050 546 9937 [sini.hakomaki@mbnet.fi](mailto:sini.hakomaki@mbnet.fi)

### Tytti Stähle

Tuhkalantie 377, 51760 Nuutilanmäki

045 139 884, [kuuselanneito@luukku.com](mailto:kuuselanneito@luukku.com)

Suomen Vuohiyhdistys toimii yhdysteenä vuohenkasvattajien välillä. Lisäksi sen tehtävänä on edistää vuohitaloutta ja jalostusta sekä vuohien ja vuohitaloustuotteiden käyttöä ja tunnettuutta. Yhdistyksen jäseneksi ovat tervetulleita kaikki vuohenkasvattajat sekä vuohista ja vuohitaloustuotteista kiinnostuneet harrastajat ja ammattilaiset.

## AMMATTIMAINEN VUOHITALOUS ALUEELLISESTI KESKITTÄNYTTÄ

Tiken kansallisen kuttutuen tilastot osoittavat, että vuohitalous on vahvasti alueellisesti keskittynyttä. Merkittävimmät kuttukeskittymät sijaitsevat Etelä-Pohjanmaalla ja Pirkanmaalla. Kuttuja on keskimääräistä enemmän myös muualla eteläisessä ja lounaisessa Suomessa.

Kuttutukea hakeneiden vuohitilojen keskimääräinen katraskoko on 43 kuttua. Kuttutukea haki vuonna 2011 vain 80 maatilaa, joista 15 sijaitti Pirkanmaalla. Keskimääräinen yksikkökoko oli korkein Etelä-Pohjanmaalla, jossa vuohitiloilla oli keskimäärin 148 kuttua.



Kuva: Paula Rime. Eläimet: Falkullan kotieläintila, Helsingin kaupungin nuorisosaainkeskus

### Pia Parikka

## Kuttutukea hakeneiden tilojen ja tukikuttujen lukumäärä vuonna 2011

ELY-keskus	Tilojen lkm	Haettujen eläinten lkm	Keskimääräinen katraskoko
01 Uudenmaan ELY-keskus	5	125	25
02 Varsinais-Suomen ELY-keskus	5	354	71
03 Satakunnan ELY-keskus	4	177	44
04 Hämeen ELY-keskus	...	...	
05 Pirkanmaan ELY-keskus	15	1005	67
07 Etelä-Savon ELY-keskus	6	26	4
08 Pohjois-Savon ELY-keskus	5	170	34
09 Pohjois-Karjalan ELY-keskus	8	108	14
10 Keski-Suomen ELY-keskus	4	13	3
11 Etelä-Pohjanmaan ELY-keskus	8	1184	148
12 Pohjanmaan ELY-keskus	4	99	25
13 Pohjois-Pohjanmaan ELY-keskus	8	51	6
14 Kainuun ELY-keskus	...	...	
15 Lapin ELY-keskus	4	72	18
<b>Yhteensä</b>	<b>80</b>	<b>3408</b>	<b>43</b>

Taulukon lähde: Maa- ja metsätalousministeriön tietopalvelukeskus, Tike

## TIETOA VUOHITILOILLE

Vuohitiloille saatavana opas ruokintaan ja tarkkailukansio, joka sisältää lomakkeita ja ohjeita vuohien tuotos- ja sukuseurantaan sekä rehukirjanpitoon.

Susanna Vehkaoja ja Ritva Perttilä:

Vuohien ruokinta ja ruokintasuositukset, 10 € + postikulut

Vuohitarkkailukansio, 10 € + postikulut

**Tilaukset:** ProAgria Etelä-Pohjanmaa

Tuula Perälä, puh. (06) 4163 400, [tuula.perala@proagria.fi](mailto:tuula.perala@proagria.fi)

Milla Alanco, puh. 040 706 0558, [milla.alanco@proagria.fi](mailto:milla.alanco@proagria.fi)



# Tarkistuslista aloittavalle vuohitilalle

**Tilaa suunniteltaessa on tärkeä pysähtyä pohtimaan tiettyjä ydinkysymyksiä. Seuraavan tarkistuslistan tavoitteena on vastata tärkeimpiin kysymyksiin, joita aloittavilla vuohiyrittäjillä usein on.**

Teksti ja kuvat: **Leena Hildinger**

## Yrityksen organisoiminen

*- Mikä on määräpääni ja mitä tilatyyppejä haluan edustaa (maitotila, lihantuotantotila, pää- vai sivuelinkeino, barrastus) ?*

Tilatyyppejä pohtiessa on huomioitava tulotason merkittävät vaihtelut, mutta myös erilaiset vaatimukset liittyen työmäärään, koneistoon, navettaan ja rakennuksiin sekä rehualueisiin.

Esimerkiksi maitovuohenpito mahdollistaa hyvät tulot, mutta vaatii myös isoa työpanosta, etenkin suoramarkkinoinnin yhteydessä.

Lisäksi on mietittävä, haluaako pitää tilaa tavanomaisesti vai luomutuotannon asetusten mukaisesti.  
*- Mitä markkinointitapaa noudatetaan ja mitkä ovat vaatimukset?*

Pääpiirteissä on olemassa kolme markkinointitapaa. Suunnittelussa olevalle tilalle sopiva tyyli riippuu

paljolti henkilökohtaisista ja tilallisista valmiuksista sekä tilan sijainnista.

## Markkinointitapa

Suoramarkkinoinnissa on pohdittava tarkasti, mitkä ovat myytävät juustomäärät ja minkälaiseen hintaan tuotteet voidaan myydä.

Lisäksi on hyvä kysyä itseltään yrittäominaisuuksista:

*- Ovatko yrityksen ilmiäsu sekä omat*

## Etukäteen kannattaa pohtia myös:

- Ketkä juustoa ostavat ja mitkä ovat määrät ja hinnat?
- Entä pystynkö täyttämään ostajan vaatimat toimitusmäärät ja toimitusajankohdat?

### Logistiikka

- Onko lähellä meijeri tai vuohitila, joka ottaisi maitoani vastaan?
- Onko jonkinlainen yhteistyö mahdollista?

### Laatu

- Mitkä ovat meijerin vaatimukset?
- Mitä on tehtävä korkean maitolaadun turvaamiseksi (ruokinta, työtavat, lypsyttekniikka, jäähditys, mahdollinen kuljetus)?
- Pystynkö täyttämään eläinmäärään liittyvät vaatimukset rehualan, tilan ja työmäärän suhteen?

### Valmiudet

- Mitkä ovat tilan valmiudet ja etuudet? Tässä kannattaa ottaa huomioon ainakin pinta-ala, navetta, rakennukset, koneet, työmäärä ja -voima

### Talous

- Mitkä ovat odotettavissa olevat tulot ja menot yrityksessäni?
- Mitkä maitohinnat ovat realistisia ja pysyviä?

*kyvyt ja taidot sopivia kohtaamaan asiakkaita?*

*- Olenko valmis keskittymään maidon käsittelyyn ja oppimaan juuston tekoa?*

*- Mitkä hygieeniavaatimukset minun on täytettävä?*

*- Pystynkö jakamaan aikani niin, että voin suorittaa kaikki tarpeelliset työt perusteellisesti?*



## Vuohiyhdistys tiedottaa

### Tilattavissa seuraavia tuotteita

- Lypsykutun ruokinta ja hoito 13 €
- Vuohi ja kotikokki, reseptivihko (ei saatavissa tällä hetkellä)
- T-paita (aikuisille vihreä ja punainen, lapsille vaaleansininen) 7 €
- Vuohiaiheinen lippis (musta/tummansininen) 5 €
- Vuohiaiheiset kortit (4 kpl) 1 €

**Tilaukset:** Suvi Viander, puh. 044 940 0849  
sähköposti: suomenvuohiyhdistys@gmail.com



**Olemassa olevan vuohitilan kannattaa välillä tarkastella toimintaansa osa-alueittain. Viitteellisenä apuvälineenä voi käyttää alla olevaa listaa.**

## Tulotaso

Täytyykö tavoiteltu tulotaso? Jos ei, missä olisi parantamisen varaa? Mikä vaikuttaa negatiivisesti yritystuloihin? Liian suuret kustannukset, huono eläinainees, liian alhaiset tuotehinnat?

## Vertailuluvut

Onko käytettävissä vertailulukuja viime vuosilta, joiden avulla voin löytää mahdollisia heikkouksia ja muutosmahdollisuuksia?

## Markkinointi

Ovatko asiakkaat (edelleen) tyytyväisiä? Anonyymi asiakaskysely voi antaa lisätietoja.

Onko menekkitilanne muuttunut suoramarkkinoinnin yhteydessä tai meijerin vastaanotossa?

Voisiko markkinointia parantaa tai optimoida?

Miten tavoittaa uusia asiakkaita? Kannattaako mainonta esimerkiksi lehdistä? Miten voi kilpailla halpojen tuontituotteiden rinnalla?

## Tuotanto

Onko työvoimien panos tehokas? Voiko työnjakoa organisoida tehokkaammin?

Voinko yksinkertaistaa jokapäiväisiä töitä kuten ruokintaa tai lypsäyksiä? Mitä tekniikkaa voin hyödyntää?

Onko vuoheni biologinen tuotantototeho tyydyttävä (hedelmällisyys, maidontuotanto)?

Voisiko jalostuksessa panostaa vielä perusteellisemmin erilaisiin tuotosominaisuuksiin? Tarkempi valikointi, siitospukin valinta, navettailmaston tarkistus, rehun laatu, rehumäärän laskenta, terveystarkastus.

## Ongelmat

Onko jatkuvia ongelmia/tappioita tilalla? Kuka voi niissä neuvoa ja auttaa? Onko hyviä yhteyshenkilöitä ongelmien sattuessa?

## Yhteistyö

Onko lähelläni muita vuohitilallisia, joiden kanssa voi keskustella luotamuksellisesti? Työ- ja markkinointitapojen vertailu.

## Tulevaisuus

Mitkä ovat tilan näkymät seuraaville 10-15 vuodelle? Jokainen yritys on vain sen verran hyvä, kuin se on valmistautunut tulevaisuuteensa!

*Lähteet: Landwirtschaftliche Ziegenhaltung ; Von Korn, Jaudas, Trautwein. 2007 Eugen Ulmer KG.*

## Leena Hildinger



Kuva: Leena Hildinger

**Ennen juuston valmistusta on pohdittava, löytyykö kaikelle tuotannolle ostaja.**

## Lammas- ja vuohikerhot

- Etelä-Karjalan Lammaskerho r.y.**  
pj. Tuula Hyyrynen, Huomolantie 88, 54530 Luumäki, puh. 045 635 6844, siht. Hanna Puolakka, Puraskorventie 84, 54310 Hytti. Puh. 050 305 8853.
- Etelä-Pohjanmaan Lammaskerho r.y.**  
siht. Sini Hakomäki, puh. 050 546 9937, sini.hakomaki@mbnet.fi, Järventie 12, 61410 Ylistaro as., posti: Milla Alanco, ProAgria Etelä-Pohjanmaa, Huhtalantie 2, 60220 Seinäjoki.
- Kainuun Lampurikerho**  
Markku Koivumäki, Lapintie 21 B, 89800 Suomussalmi, puh. (08) 720 109
- Keski-Pohjanmaan Lammaskerho**  
siht. Satu Kumpulainen, Kukonkyläntie 663, 69150 Eskola, puh. 040 739 9027.
- Keski-Suomen Lampurit**  
siht. Sirpa Tyrväinen, Koivuniementie 90, 51260 Tahkomäki, puh. 0500 544 084.
- Kymenlaakson Lampurit**  
puh.joht. Minna Pitkänen, Kananojantie 303, 47490 Mankala, puh. 040 742 2697.
- Lapin Lampurit r.y.**  
siht. Armi Uljua, Rantatie 39, 94400 Keminmaa, puh. 0400 484 305.
- Pirkanmaan Lammaskerho**  
puh.joht. Jan Suttle, Vuohelantie 34, 38250 Roismala, puh. 0500 820 243.
- Pohjois-Pohjanmaan Lammaskerho**  
siht. Risto Hänninen, Rautionmäentie 56, 92220 Piehinki, puh. 040 558 5421.
- Pohjois-Karjalan Lampurit**  
siht. Helinä Leppänen, Noittaantie 200, 82675 Niirala, puh. 050 594 4050.
- Pohjois-Savon Lammaskerho/LF-team**  
siht. Riitta Parkkinen, Kenttätie 7 B6, 71200 Tuusniemi, puh. 050 547 9301.
- Satakunnan Lammaskerho**  
siht. Jorma Rinne, Lauttijärvi, 29940 Kuvaskangas, puh. 02 552 3105.
- Savonlinnan seudun Lammas- ja vuohikerho**  
siht. Anja Karstunen, ProAgria Etelä-Savo, Kirkkokatu 9, 57100 Savonlinna, puh. (015) 475 5700 tai 040 527 5060.
- Skårgårdens Fårklubb**  
siht. Bianca Norrman, Sommarö, 21660 Nagu, puh. (02) 465 5181.
- Suur-Savon Lampurit r.y.**  
puh.joht. Susanna Nuutinen, Putkisalontie 172, 58900 Rantasalmi, puh. 050 340 5130.
- Uudenmaan Lampurit r.y. – Nylands Fårfarmare r.f.**  
siht. Mikko Näri, Kabbörentie 393, 07750 Isnäs, puh. (019) 634 446 tai 040 707 5194.
- Varsinais-Suomen Lammaskerho**  
siht. Saara Rantanen, Leppäkorventie 60, 32100 Ypäjä, puh. 050 346 0216.
- Ålands Fåravelsförening r.f**  
siht. Cecilia Persson, 22240 Hammarland, tel. 045 7523 0723.
- Österbottens svenska fårörening r.f.**  
siht. Mikaela Ingo, Staversbyvägen 187 B, 66520 Veikars, puh. 044 284 0532.
- Suomen Vuohiyhdistys r.y.**  
siht. Suvi Viander, Latvalantie 85, 62950 Paalijärvi, puh. 044 940 0849, suviande@gmail.com



# Kesälammas

Markus Maulavirta

Lammas-  
haasta  
lautaselle

Josko nyt on se aika, kun kesälammas menee grilliin. Helppo ja yksinkertainen, tosi herkullinen grilliherkku syntyy lampaan tai karitsan kylkiluista.

Tarvitsemme kyljyselkää kylkiluineen 3-4 kyljystä per ruokailija. Nyt pitää leikata kyljys ihan sieltä mahan alalaidasta luiden välistä loppuun, selkärankaan saakka, ja siitä sahataan poikki. Tulee kyljys tosi pitkällä luulla. Jätä kylkiluiden ympärille kaikki liha.

Valuta kyljykset. Voit painella niitä kevyesti talouspaperilla, jolloin ylimääräinen öljy ei hulvahda liekkeihin grillissä.

Grillaa maltillisella lämmöllä, välillä marinadilla pensliten ja mausta lopuksi hienonnetulla merisuolalla.

Tarjoa valkosipulimajoneesin, grillattujen vihannesten ja salaatin kera.

## Marinadi

4 murskattua valkosipulin kynttä  
4-5 oksaa hienoksi leikattua rosmariinia  
4-5 oksaa timjampia hienoksi leikattuna  
rouhittua mustapippuria  
muutama rkl juoksevaa hunajaa  
2-3 rkl punaviinietikkaa  
1 dl rypsiöljyä

Sekoita ainekset huolella. Sivele kyljykset marinadilla joka puolelta ja anna maustua muutama tunti ennen grillausta.

## Valkosipulimajoneesi

1 munan keltuainen  
1 tl sinappia  
1 valkosipulin kynsi  
2-3 rkl punaviinietikkaa  
2-3 rkl sitruunanmehua  
muutama rouhaisu musta- tai valkopippuria  
2 dl rypsiöljyä

Laita kaikki muut ainekset, paitsi öljy, tehosekoittimeen ja sekoita hyvin.

Ala kaataa pikku norona öljyä joukkoon, anna koneen sekoittaa koko ajan.

Kun kaikki öljy on joukossa, sinulla pitäisi olla kiinteä majoneesi. Jos ei onnistunut, sinulla on kässissä juoksettunut majoneesi. Tilanteen voi korjata aloittamalla alusta, ota uusi keltuainen ja sekoita hyvin ja lisää tipoittain juoksettunutta majoneesia joukkoon, jatka kunnes kaikki on sekoitettu joukkoon.

## Grillatut vihannekset ja peruna

Punajuurta, porkkanaa, sipulia (naatilla), kesäperunaa

Kiehauta perunota noin 5 minuuttia tillivedessä, huuhtelee kylmällä vedellä ja halkaise. Leikkaa juureksista naatti pois, mutta jätä sitä pari senttiä. Halkaise porkkana ja punajuuri, samoin naattisipuli. Sivele vihannekset ja perunat rypsiöljyllä. Vihannesten naatit voit pilkkoa salaatin joukkoon. Laita vihannekset kuumaan grilliin hetki ennen lihoja.

## Paimennuksen PM-kilpailut 5.-7.8.2011 Somerolla Kotikosken lammastilalla



Tänä vuonna kilpaillaan ensimmäistä kertaa Suomen historiassa Pohjoismaiden mestaruuskilpailut Somerolla. Kotikosken lammastila ja SPKY järjestävät tämän 60 koirakon pohjoismaisen parhaimiston kohtaamisen 5.-7.8.2011. Osoite: Paakantie 197, 31490 Terttilä. Luvassa on hienoa paimennusta ja suurkilpailuhenkeä. Tervetuloa seuraamaan!

Lue lisää: [www.spky.fi](http://www.spky.fi), [www.kotikoski.fi](http://www.kotikoski.fi)

# LARGO-syysrypsi

varma ja satoisa



## NATURCOM OY

92400 Ruukki, Puh. (08) 270 7200, (02) 762 6200

[www.syysrypsi.fi](http://www.syysrypsi.fi)

Lammas  
& vuohi

### PALVELUKORTTI

- Uusi lehtitilaus** 60 €/vuosi
- Lehtitilaus ja kannattajajäsenyys** 300 €/vuosi
- Osoitteenmuutos**
- Tilauksen peruutus**

Lammas & vuohi lehti on alan ammattilaisille suunnattu erikoisjulkaisu, joka ilmestyy viisi kertaa vuodessa. Suomen Lammasyhdistyksen jäsenyys sisältyy Lammas & vuohi -lehden tilaushintoihin.

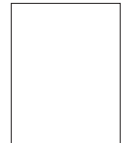
Nimi \_\_\_\_\_

Osoite \_\_\_\_\_

Vanha osoite \_\_\_\_\_

Puhelinnumero \_\_\_\_\_

Sähköposti \_\_\_\_\_



**Suomen Lammasyhdistys**

ProAgria Palvelukeskus

PL 251

01301 Vantaa



**Päätoimittaja:** Pia Parikka, puh. 020 747 2451, pia.parikka@proagria.fi  
**Toimitussihteeri:** Terhi Torikka, puh. 040 752 6363, terhi.torikka@gmail.com  
**Vuohiasiat:** Milla Alanco, puh. 040 706 0558  
**Toimituksen osoite:** Terhi Torikka, Parkkarilankatu 30 E3, 53200 Lappeenranta  
**Ilmoitukset:** Pia Parikka, ProAgria Keskusten Liitto, Viikinäistentie 35, 19210 Lusi

**Sähköiset tilaukset:**  
[pia.parikka@proagria.fi](mailto:pia.parikka@proagria.fi)



## Lampurin mietteitä

Matti Rissanen  
040 589 2423  
matti.rissanen1@pp.inet.fi

Tällä sivulla kuullaan vuoden ajan vuorotellen kahden lampurin mietteitä lammastaloudesta. Tällä kertaa vuorossa *Matti Rissanen* Sodankylästä.

# Yöttömän yön levotonta lammastaloutta

**N**yt täällä yläperällä joutuu tosilujille, jos mieli touhuta pimeästä pimeään – aurinko ei laske puoleentoista kuukauteen. Vaarojenvälisiin jokilaaksoihin aurinko ei sentään keskiyöllä näy, mutta tunturiin kapuamalla voi katsella jäämeren suunnasta paistetta. Vaikka lumet lähtivät varhain lämpösummaa on toistaiseksi kertynyt visusti. Vettä on satanut riittävästi paitsi kasvun, myös sääskien itämiseksi – tuskinpa tammukkaojalla offitta selviää juhannuksen jälkeen...

Kävin huhtikuussa tutustumassa Britannian maatalouteen maakunnan lypsykarjatilallisten mukana. Ennen reissua olin edellisen kymmenen vuoden aikana käynyt kotimaassa kahdessa navetassa. Vierailimme viidellä maitotilalla ja Royal Farmer Clubissa Lontoossa. Tuolloin lehmät olivat juuri päässeet laitumelle. Bussin ikkunoista vilisi lampaista karitsoineen liki joka nummella. Vierailu isossa liberaalin maatalouspolitiikan maassa havahdutti. Tutustumillamme ”pienillä” lypsykarjatiloilta oli lähdeyrikoistumaan pelkän raakamaidon myynnistä meijerille. Varttunut herrasmies Mr. Smiles jalosti viikolla 170 lehmän maidon juustoksi, viikonlopuna maito meni meijeriin. Tilalla oli hänen aloittaessaan, vuonna 1969, touhuttu samoissa suojissa ja lypsytuntussa 250 lehmän kanssa. Poika

viljeli tilalla asiakkaan ovelle toimitettuna luomuvihanneksia. Työntekijöitä oli 2-3 sesongin mukaan.

Toinen vierailukohde oli luomulypsykarjatilalla. Heillä oli oma pieni meijeri, jolla he pullottivat maidon ja kirnusivat voiksi omat liki miljoona litraa. Isäntä osti lisäksi puoli miljoonaa lirtraa ulkopuolelta. Meijerissä oli töissä kolme henkeä. Mr. Gosling vit-saili, että laittaisi enemmän lehmä, mutta emäntä ei halua lypsää kuin nykyiset sata.

Kolmas vierailukohde oli sisään-tuloltaan mykistävä. Sisääntulotien ja navetan kyljessä oli kertakaikkisen luhistumaisillaan oleva makasiini. Mr. Davieds kertoi sen olevan erityisen arvokas rakennus, jonka purkamisesta joutuisi maksamaan 20000 punnan sakon! Osan tilan 130 lehmän maidosta jalosti tytär tilalla jäätelöksi. Isäntä kertoi, tilan 400 000 punnan liikevaihdosta jäätelöstä tulevan kolmanneksen. Tytär muuten asui 1100-luvulla rakennetussa talossa!

Vasta viimeisellä tilalla tilanhoitaja Mr. Bell kertoi maidon menevän meijeriin – kaikki 22000 litraa päivässä! Tilan 750 lehmää lypsettiin kolmesti vuorokaudessa filippiiniläisellä itseohjautuvalla viiden hengen tiimillä. Kurottajien kanssa jättihalleissa hääri kolme työntekijää. Lehmien lanta pyörity Perkinsin moottorilla generaattoria. Sähköstä sai 12,5

”Vettä on satanut riittävästi paitsi kasvun, myös sääskien itämiseksi - tuskinpa tammukkaojalla offitta selviää juhannuksen jälkeen...”

penniä, tilanhoitaja kertoi voimalan maksaneen itsensä kolmessa vuodessa. Bell totesi, että mikäli tilalla tulisi niukkuutta maissisäilörehusta, kannattaisi rehu syöttää ennemmin reaktoriin kuin lehmille. Kuluttajat ovat Britanniassa valmiit tukemaan biosähköä toisin kuin oman energiansa tuottamista?!

Leimallista vierailukohteiden isännille oli syvä kokonaisuuden hallinnan ja sen tuoman varmuuden tuntu, vaikka armottomassa puristuksessa olivatkin. Rakennukset olivat varsin vanhoja, kevytrakenteisia ja ilmavia. Lietteen varastointialtaat olivat osin arveluttavan näköisiä lankkuesteineen upeassa ikiaikaisessa kulttuurimaisemassa. Tiloilla ei hifistely tekniikalla, automaatiolla tai kalustolla. Maassa oli kuluttajien valittavana elintarvikkeista joko supermarkettien halvin hinta tai luomuketjujen hinna-akkaampi premium -laatu.

# LAITUMELTA PÖYTÄÄN - kotimaista karitsaa lautaselle

9.11.2011 klo 12.00-16.00 Laurea ammattikorkeakoulu, Uudenmaankatu 22, Hyvinkää  
Tavoitteena edistää lammastaloudessa toimijoiden verkostoitumista.

**11.30 Kahvitus** (ennen seminaaria paikalla mahdollisuus lounaaseen omalla kustannuksella.)

**12.00 Avaus**

*Aila Tarvainen*, Lampaasta on moneksi, ProAgria Uusimaa  
*Pyy Airaksinen*, Kestävää liiketoimintaa lähiruosta,  
Laurea ammattikorkeakoulu

**Haasteena laadukas ja myyvä tuote**

*Eliisa Malin*, Herrakunnan lammas

**Haasteena kuluttajien luottamus**

puhuja avoin

**Karitsanliha meidän ravintolan pöydässä**

*Ari Ruoho*, ravintola Nokka

**Teurastamo osana lammaverkosto**

*Miikka Depner*, Vainion teurastamo Oy

**Karitsanliha vähittäiskaupassa-mikä meillä myy**

*Jouni Ekholm*, K-Supermarket Mustapekka

**Mitä hyötyä verkostoyhteistyöstä?**

*Riikka Siuruainen*, Kestävää liiketoimintaa lähiruosta,  
Laurea ammattikorkeakoulu

**Keskustelua**

**14.00 Tauko**, maistiaiset

**14.20 Porinaryhmät**

Aiheina: Suoramyyntin vaihtoehtoiset mahdollisuudet  
Tukun ja kaupan rooli kotimaisen karitsan lihatarjonnan kasvattamisessa  
Karitsoiden loppukasvatus Uudenmaan erityismahdollisuutena  
Tuottajayhteistyön mahdollisuudet ja haasteet Uudellamaalla

**15.00 Porinaryhmien yhteenveto**

**16.00 Hyvää kotimatkaa**

Päivän puheenjohtajana toimii *Eliisa Malin*.

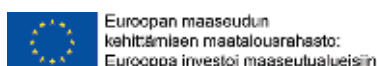
**Ilmoittautuminen 28.10.2011 mennessä** : [proagria.fi/uusimaa](http://proagria.fi/uusimaa) -> koulutus tai [aila.tarvainen@proagria](mailto:aila.tarvainen@proagria.fi) tai  
8.8. alkaen puhelin 020 747 2545.

## Tervetuloa!

Maksuttoman seminaarin järjestävät yhdessä Uudenmaan Ely-keskuksesta Manner-Suomen maaseudun kehittämisohjelmasta rahoitusta hakeneet hankkeet Lampaasta on moneksi ja Kestävää liiketoimintaa lähiruosta. Pidätämme oikeuden ohjelman muutoksiin.



Uudenmaan maatalousneuvontasäätiö





M

Itella Oyj

# Miksi WebWisu & WisuMobile on ylivoimainen yhdistelmä?

Koska saat kaikki samalla kertaa ja helposti viljelysuunnitteluusi.

Ei päivityksiä eikä varmuuskopiointia. Käynnistä WebWisu verkossa ja ole ajan hermolla.

WisuMobilella viljelysuunnitelmasi kulkee kännykässä aina mukana, voit tehdä lohkomuistiinpanot heti pellolla ja merkitä havainnot suoraan kartalle.

Tutustu uutuuksiin ja ota veloituksetta koekäyttöön kahdeksi kuukaudeksi. Saat ohjelman valmiina omilla lohkokartoillasi ja peruskartalla. Suoraan käyttövalmiina.

Klikkaa [www.proagria.fi/it](http://www.proagria.fi/it)

Tutustu uuteen It-kauppaamme. Sieltä saat tietokoneen käyttövalmiina, kotiin tuotuna ja ohjelmat asennettuina! [www.proagria.fi/itkauppa](http://www.proagria.fi/itkauppa)

Teet  
muistiinpanot  
heti pellolla

Lähetät  
tukihakemuksesi  
sähköisesti

Suunnittelet  
viljelysi  
sujuvasti

Olet aina ajan tasalla



ProAgria – Menestyksen mahdollisuuksia

ProAgria Keskusten ja ProAgria Keskusten Liiton laatujärjestelmälle on myönnetty ryhmäsertifikaatti.

PRO  
Agria