

Lammas & vuohi

1/2011



Lampaat vähenevät
satujen saarilla

Suomen Lammasyhdistyksen jäsenjulkaisu. www.proagria.fi/suomenlammasyhdistys

Texel-jalostus
vaikeuksissa



Adoptointi
kannattaa

Kansallinen
uuhituki haettava
viimeistään 28.2.

PRO
Agria



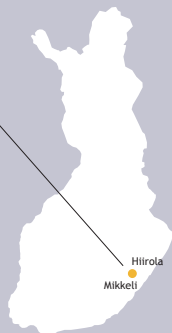
Kuvat: tgt

Villat meille - langat teille

Otamme vastaan hyvää suomalaista villaa kehrättäväksi ja valmistamme siitä 62 vuoden kokemuksella **huovutusvillaa, tuplahahtuvaa, hahtuvalankaa** sekä **karsta- ja kampalankoja**. Vähintään 20 kg:n villaerästä valmistamme myös ns. oman erän karstalankaa.

PIRTIN KEHRÄÄMÖ OY JA TEHTAANMYYMÄLÄ

Kehräämöntie 2, 51520 Hiironla
puh. (015) 173 030
faksi (015)173 225
kehraamo@pirtinkehraamo.fi
www.pirtinkehraamo.fi



TERVETULOA!



TEKEMISEN ILOA PUIKOILLA JA KONEELLA KEVÄÄSEEN

Kevättarjouksena 1.2.-30.04.2011
viereisen kuvan kampalangat
90 x 3 ja 110 x 4. Hinta 50 €/kg.
110 x 2. Hinta 30 €/kg.



KEVÄTTARJOUS

HYVÄT LAMPURIT, OSTORAJOITUKSEN keventämiseksi ja villan vastaanotomme kehittämiseksi kartoitamme Suomessa tuotetun lampaanvillan tarjonnan. Jätä kevätkerinnän kirjatut tiedot tarjottavasta villastasi huomioiden rodun, värin ja kg-määrän. Käytä osoitetta toimisto@pirtinkehraamo.fi tai postiosoitettamme.

Otamme vastaan suoraostona erittäin hyvää, puhdasta ja roskatonta mustaa ja valkoista villaa. Tarjoa niin neuvotellaan. Yhteistyöterveisin, toimitusjohtaja, 0440 173 030.



30 Sähköistä apua tunnistamiseen



12

Tanskalainen tuontipässi on hyvä esimerkki texelin lihakuudesta.



Tuotantokustannukset tuottajahinnoiksi

Vilja- ja lannoitemarkkinat ovat joutuneet globaalin markkinatalouden kourissa ennennäkemättömään mylerrykseen. Hintavaihtelut ovat kaikesta päätellen tulleet jäädäkseen.

Arvaamattomasti käyttäytyvät ja rajusti heilahtelevat tuotantopanosien hinnat iskevät täydellä voimallaan lähes puolustuskyvyttömään kotieläinsektoriin. Tuotantopanosien lisäkustannukset on vähennetty yrittäjien palkasta, sillä eläinperäisten elintarvikkeiden tuottajahinnat eivät ainakaan toistaiseksi ole eläneet tuotantopanoshintojen mukana.

Karitsanlihan tuottajahinta oli viime kevään ja kesän aikana ilahduttavassa nousussa. Syksyllä hinta kuitenkin laski huomattavasti, vaikka tuontilihan hinta nousi jyrkästi ja viljan hinnat harppasivat huippulukemiin. Vajaan viiden euron EU-27 keskihintaan riittää yhä kurottavaa.

Valtakunnallisen Lammastuotantoyhdistyksen yhtenä päätavoitteena on tuotantokustannuksista johdettu tuottajahinta. Tavoitetta on nyt aika ryhtyä toteuttamaan käytännössä.

VAKIOPALSTAT

- 4** Pääkirjoitus
- 7** Edunvalvonta
- 8** Tuoretta satoa
- 9** Historiikkikatsaus
- 27** Viranomaiset tiedottavat
- 40** Lammashaasta lautaselle

Kansallinen uuhituki haettava viimeistään 28.2.

VUOHIPALSTA

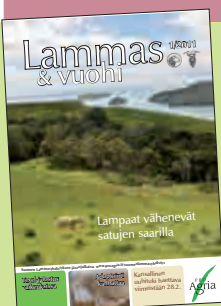
- 38** Terveystarkastus vuohitilalla



37 Econom-koneiden maahantuonnissa sukupolvenvaihdos

ARTIKKELIT

- 10** Lammastietopankki Uudesta-Seelannista
- 13** Ex-lampurit satujen saarilla
- 15** Huonot sääolot kutistivat Uuden-Seelannin karitsatuotosta
- 16** Lammastalous sukelsi muun maatalouden tavoin
- 18** Esitä eduksesi
- 20** Löytöretki Hannoverin Eurotier 2010 -näyttelyyn
- 21** Hankeväki haki oppia Ruotsista
- 22** Karitsoiden adoptointi
- 29** Rehuarvotyöstä hyötyä lammastaloudelle
- 30** Sähköistä apua tunnistamiseen
- 30** Tummiä pilviä Texeljalostuksen yllä
- 35** Paimenten pakinat
- 36** Kerinnän monitoimimies eläkkeelle
- 37** Uusi ote Economista
- 38** Lampaanlihalla hyvä maine, mutta heikko saatavuus
- 43** Arkista lammastaloutta arktisissa olosuhteissa



Tilaushinta: 60 €/vuosikerta 2011 (5 numeroa), sis. SLY:n jäsenyyden
Kannattajajäsenyys: 300 €/vuosi
Paino: T-Print Ky, Hyvinkää
Kansikuva: Jaakko Ilvonen

Toimituksen osoite:
 Terhi Torikka
 Parkkarilankatu 30 E 3
 53200 Lappeenranta

Toimitus ja ilmoitusmyynti:
 Päätoimittaja:
 Pia Parikka
 Puh. 020 747 2451
 pia.parikka@proagria.fi

Toimitussihteeri:
 Terhi Torikka
 Puh. 040 752 6363
 terhi.torikka@gmail.com

Toimituskunta:
 Tapio Rintala
 Johanna Alamikkotervo
 Janne Jokela
 Sebastian Nurmi
 Susanna Nuutinen
 Jan Suttle
 Airi Timonen

ISSN 0785-7276

Seuraava lehti 2/2011:
 Ilmestyy 6.5.2011
 Aineistot 25.3.2011 mennessä.





Verkostoituen uuteen lammavuoteen

Tätä kirjoitettaessa talvenselkä ei ole vielä taittunut, täällä etelässäkin on lunta puolimetriä ja pakkasta yli kaksikymmentä astetta. Kesää kohti silti jo mennään. Meillä karitsoinnit alkavat parin viikon päästä. Siinä menee muutama viikko rattoisasti ja sen jälkeen alkaakin jo valmistautuminen pääsiäissesonkiin. Maalis-huhtikuulla on tehtävä astutusryhmät syyspoikijoille, sitten aitojen ja rehujen tekoon ja niin edelleen. Rauhallisempaa aika vuodessa ovat vain joulunpyhät ja tammikuu.

Järjestö- ja edunvalvontapuolella rytmi tuntuu olevan sama kuin valtion virastoissa: helmi-toukokuussa on projektitapaamisia, koulutuspäiviä ja neuvotteluja, kunnes tahti rauhoittuu kesälomien viettoon (lampurille outo käsite). Toinen ruuhkapiikki ajoittuu syys-marraskuulle.

Lammasektorin etujen ajamisessa on viime vuosina ollut puuhaa reilunlaisesti, eikä jatko näytä sen helpommalta. Aina on joku tuki uudelleen neuvoteltavana, tai Evirassa, Mavissa tai muualla on joku taas saanut vision uusista tarkastuksista tai toimintatavoista. Ideaali tilannehan olisi, jos asiat käsiteltäisiin yhdessä tuottajien edustajien kanssa jo valmisteluvaiheessa. Välillä näin tehdäänkin, toisinaan taas ei. Viljelijäin toive olisi, että tiedettäisiin pelisäännöt muutamaksi vuodeksi kerrallaan. Tällöin olisi paljon helpompaa suunnitella tilan tulevaisuutta ja esimerkiksi investointeja, jotka sentään täytyy tehdä kymmeniksi vuosiksi eteenpäin.



Lammastalouden näkymät ovat monessa suhteessa kuitenkin hyviä; luomu- ja lähiruoka on IN. Lammastuotannon julkikuva on melko eettinen ja ekologinen. Uusia lampoloita suunnitellaan ja tehdään, teurastamotilanne on paranemaan päin, tuotantoketjun kehittämisprojekteja on toiminnassa ja vireillä ynnä muuta. Tukineuvotteluissa on sentään saavutettu torguntavoittojakin. Karitsan- ja lampaanlihan kysyntä on kasvussa, ja hintatasonkin luulisi korjaantuvan, ovathan tuontilihanhinnat kohonneet reilusti. Tämä ei tarkoita sitä, että olisi aihetta levätä. Työtä tällä alalla riittää, uusia ideoita tarvitaan ja aktiivisia tekijöitä niitä toteuttamaan. Meillä lampureilla on kuitenkin se hyvä puoli, että verkostoituminen on jo hyvässä vauhdissa, yhteistyötä tehdään alalla toimijoiden kesken paljon. Jatketaan samaan suuntaan, arvostetaan omaa työtämme ja tuotteitamme, sekä muistetaan myös huolehtia omasta jaksamisestamme.

Tapio Rintala,

Suomen Lammasyhdistyksen puheenjohtaja

” Karitsan- ja lampaanlihan kysyntä on kasvussa, ja hintatasonkin luulisi korjaantuvan, ovathan tuontilihan hinnat kohonneet reilusti. ”

Suomen Lammasyhdistys r.y. hallitus 2011

Tapio Rintala, puheenjohtaja, puh. 0500 257 280, tapio.rintala@co.inet.fi, Oripääntie 999, 21900 Yläne

Janne Jokela, varapuheenjohtaja, puh. 0440 876 530, jokelaj@nic.fi, Mäkelänmäentie 25, 68240 Ala-Viirre
Varajäsen: **Timo Heikkilä**, puh. (0400) 686 616, heikkila.timo@kotinet.com, Arolantie 88, 85200 Alavieska

Airi Timonen, puh. 050 494 2079, airi.timonen@keti.fi, Kiteentie 13 A, 82500 Kitee

Varajäsen: **Eeva Piesala**, puh. 040 847 4424, piiku@piiku.fi, Piesalantilantie 17, 41900 Petäjävesi

Johanna Alamikkotervo, puh. 041 459 6657, johanna.alamikkotervo@gmail.com, Vanhalantie 17, 95300 Tervola

Varajäsen: **Matti Rissanen**, puh. 040 5311 788, matti.rissanen1@pp.inet.fi, Jeesiönratsutie 2785, 99770 Jeesiö

Sebastian Nurmi, puh. 050 581 0721, studio.sebastian@netlife.fi, Bovikintie 25, 10600 Raasepori

Varajäsen: **Lauri Leinonen**, puh. 0400 458 286, late@lampuri.fi, Koivusuontie 424, 32300 Mellilä

Susanna Nuutinen, puh. 050 340 5130, susanna.nuutinen@putkisalalo.fi, Putkisalontie 172, 58900 Rantasalmi

Varajäsen: **Kaarin Knuuttila**, puh. 040 578 6317, skaarin.knuuttila@pp.inet.fi, Ahviontie 260, 46960 Muhniemi

Jan Suttle, puh. 0500 820 243, jansuttle@netscape.net, Vuohelantie 34, 38250 Roismala

Varajäsen: **Mikaela Ingo**, puh. 044 284 0532, mikaela.ingo@agrolink.fi, Staversbyväden 187 B, 66520 Veikars

Yhdistys rekisteröity 27.12.1988





8.-9.4.2011
Ahvenanmaalla

Valtakunnalliset Lammaspäivät

Perjantai 8.4.2011 Turku – Ahvenanmaa

- 7:45 Kokoontuminen Viking Linen terminaalissa
- Turun Linnansatama, Ensimmäinen Linja, Turku
- 8:45 m/s Amorella lähtee kohti Maarianhaminaa
- 9:00 Lampurin kasvinviljelyseminaari, auditorio
Avaus *Pia Parikka*, ProAgria Keskusten Liitto
- 9:20 Lampuri kasvinviljelijänä, *Essi Saarinen*, MTT
- Kasvinviljelyn perusteet, lajikevalinnat, tehokas nurmen-
tuotanto ja pohjoiset olosuhteet
- 10:30 Luomulampurin kasvinviljelyhaasteet, *Reijo Käki*, ProAgria
Kymenlaakso
- Luomukasvinviljelyn erityispiirteet, maanviljelyä Etelä-
Suomen savimailla
- 11:45–12:00 Keskustelua ja yhteenveto
- 12:15 Buffet-lounas
- 14:10 m/s Amorella saapuu Maarianhaminaan
- 14:15 Siirtyminen bussilla Park Ålandia Hotelliin ja majoittuminen
- Norra Esplanadgatan 3, Marianhamina
- 15:00 Opintoretki ja illallinen
Oppaana ja tulkkina toimii *Majja Häggblom*, Föreningen
Ålandsfåret r.f.
- Opastettu bussikierron Maarianhaminassa ja sen ympä-
ristössä
- Tutustuminen paikallisiin lammastalouskohteisiin ja
illallinen
- ~21 Paluu Park Ålandia Hotellille ja vapaamuotoinen illanvietto

Lauantai 9.4.2011 Ahvenanmaa – Turku

- 7–8 Aamiainen hotellilla, kirjautuminen
ulos
- 8:00 Lähtö opintoretkelle
Tutustuminen paikalliseen lammasta-
louteen ja kulttuuriin *Majja Häggblomin*
johdolla jatkuu.
Mukana myös ahvenanmaanlampaan
pelastaja *Sven-Olof Eriksson*.
- ~12 Kevyt kenttälounas
- 13:15 Saapuminen Maarianhaminan sata-
maan
- 14:25 m/s Isabella lähtee kohti Turkuu
- 15:00 Kolmen ruokalajin ateria:
Food Garden
- 17–19 Suomen Lammasyhdistyksen kevät-
kokous, auditorio
- Sääntömääräiset asiat
- Ajankohtaiskatsaus lammassektorille
Outi Sirola, puheenjohtaja,
MTK-Lammasjaosto
- 19:50 m/s Isabella saapuu Turkuun

TERVETULOA!

ProAgria Keskusten Liitto ja Suomen Lammasyhdistys

Tarkeimmat tiedot opintoretken vierailu-
kohteista: www.proagria.fi/suomenlammasyhdistys. Oikeus ohjelmamuutoksiin pidetään.

Osallistuminen täysihoidolla 275 €/hlö (+ 23 % alv)

Hinta sisältää ohjelman mukaisen koulutuksen, ruokailut, tilavierailut, kuljetukset ja majoituksen Park Ålandia Hotellissa kahden hengen huoneessa. Yhden hengen huone + 40 €.

Mahdollisuus majoittua lähtöä edeltävänä yönä 7.–8.4.2011 Turun Matkustajasatamassa Best Western Hotel Seaportissa. Kahden hengen huone 86 €/vrk.

Sitovat ilmoittautumiset viimeistään 10.3.2011 ProAgria Keskusten Liittoon Eila Peitsille: 020 7472 404, eila.peitsi@proagria.fi. Ilmoittautumisen yhteydessä pyydetään ilmoittamaan syntymäaika, lauantaian ateria-
valinta: liha/kala/kasvis ja erikoisruokavaliot sekä kansalaisuus jos se on muu kuin Suomi. Lääkärin-
todistusta vastaan ei peruutuskuuluja.

Mukana tulee olla voimassa oleva passi tai uudenmallinen henkilötodistus.

Paikotus Turun satamassa on maksullista: 7–15 €/vrk.

Suomen Lammasyhdistyksen jäsenvaltakirjat, joissa näkyvät luovuttajan ja vastaanottajan nimet, pyydetään lähettämään etukäteen tarkastettaviksi: Suomen Lammasyhdistys, Viikinäistentie 35, 19210 Lusi.

Lisätietoja ProAgria Keskusten Liitto, Pia Parikka, 040 482 5026, pia.parikka@proagria.fi.





Kotimaista Startti Maito Instant -maitojuomaa karitsan on turvallista imeä

Toimii hienosti:

- kotimaisesta maidosta valmistettu
- liikenee nopeasti - instantoitu
- hyvä saatavuus kautta maan

Automaattijuottoon
Startti Auto
Tarkka annostelu
Hyvä juoksevuus
Erinomainen puhtaus

Käyttö:

Sekoita 1 dl Startti-jauhetta 2 desilitraan +40 asteista vettä ja käytä tarpeen mukaan, esimerkiksi:

Karitsan ikä vrk	Kerta-annos dl juomaa	juottokertoja päivässä
1	0,5-1,0	5-6
2-7	1,0-2,0	4-5
8-14	3,0-4,0	3-4
15-28	4,0-6,0	3
29-42	5,0-6,0	2

Hyvä saatavuus:

Startti Maito Instant -maitojuomaa on saatavana lampaan kasvattajille meijereiden myymälöistä, K-Maatalouskaupoista sekä Agrimarketeista Suvi Maitojuoma -nimellä.



Startti®

Hyvä Startti vahvaan kasvuun.



APUKARSINA

Kevytrakenteinen elementtikarsina lampaille

Patentoidun nurkkaliitoksen ansiosta nopeasti koottava ilman työkaluja (karitsominen, sairastuminen..)

Saatavana myös erikoismitoilla ja väliadapterilla karsinoiden yhdistämiseen

Purkautuu pieneen tilaan n.15cm

• Käsittelemätöntä puuta

• Mitat: (lampaille)
Korkeus 100cm
Leveys 120-150cm
Pituus 120-150cm



Valmistaja

Tmi. Hannu Riikonen
Kantelelahdentie 17B
81810 JAMALI (Lieksa)

0500 581 717
hannu.riikonen@viesti.net
hannu.riikonen@telemail.fi

Hinta alk. 40e/elementti sis.alv.



Leena Suojala
Kotieläinasiantuntija, MTK

Elintarvikelakiesitys toisi helpotuksia pienille paikallisille elintarviketoimijoille

Hallitus on antanut esityksen eduskunnalle elintarvikelain muuttamisesta. Esitys oli maa- ja metsätalousvaliokunnassa käsiteltävänä 19.1. ja tarkoitus on, että se tulisi voimaan syyskuun alussa.

Esityksen tarkoituksena on lisätä elintarvikeriskien huomioon ottamista (riskiperusteisuusperiaate) ja vähentää toimijoihin kohdistuvaa hallinnollista taakkaa ja byrokratiaa. Elintarvikehuoneistojen ennakkovalvonnassa painopistettä siirrettäisiin hyväksymismenettelystä ilmoitusmenettelyyn ja vähäisen elintarviketurvallisuusriskin toimintojen osalta luovuttaisiin elintarvikehuoneistojen hyväksymismenettelystä. Myös omavalvontasuunnitelmien hyväksymisestä luovuttaisiin. EU-hygienialainsäädännön jo aiemmin mahdollistama paikallisen ja vähärisikisen toiminnan valvonnan joustavuus otettaisiin käyttöön.

Alkutuotannoksi katsotaan esityksessä myös alkutuotteiden luovutus suoraan tuottajalta kuluttajalle silloin, kun luovutuksesta aiheutuvat elintarviketurvallisuusriskit ovat vähäiset. Tämä selventäisi tuottajien asemaa itsenäisinä toimijoina ja lisääisi esimerkiksi suoramyyntiä. Toimijoita tulisi elintarvikeviranomaisten taholta informoida, minkälainen toiminta, elintarvikkeiden määrät ja luonne katsotaan vähäiseksi, ettei tulkinnasta synny epäselvyyttä.

Elintarvikealan toimijat velvoitettaisiin julkistamaan valvontatietonsa. Evira on äskettäin pilotoinut uuden merkin ”Oivan”, jota tullaan käyttämään smiley-merkintänä elintarviketoimijan valvontaraportin tuloksista. Pilottihankkeessa ovat mukana Helsinki (Kruununhaka ja Punavuori),

”Hallituksen esitys on osaltaan vastaus elintarvikealan ongelmiin. Toivottavasti paluuta vanhaan ei ole.”

Heinola, Keski-Uudenmaan ympäristökeskus (Kerava), Jalasjärven ja Ilmajoen kuntien ja Kurikan kaupungin liikelaitoskuntayhtymä sekä Lappeenrannan seudun ympäristötoimi. Näin valvontaa siirrettäisiin myös kuluttajalle; miksi mennä ravintolaan, jossa olisi suurempi riski saada esimerkiksi ruokamyrkytys.

Esityksessä ehdotetaan myös siirrettäväksi lihantarkastuksen ja leikkaamojen valvonta kunnilta valtion, esityksessä Eviran, tehtäväksi. Maataloustuottajain antamassa lausunnossa parhaana vaihtoehtona valtiolla pidettiin aluehallintovirastoa, koska Evira koetaan kentällä kaukaiseksi kumppaniksi. Viesti ministeriön virkamiehiltä on kuitenkin ollut, että lihantarkastus siirtyisi Eviraan, koska siellä on valmiina toimiva koneisto. Tämä oli myös hallituksen kanta. Todennäköisesti, ainakin alkuvaiheessa, käytännössä pienteurastamoilla

samat kunnaneläinlääkärit ja valvontaeläinlääkärit hoitaisivat lihantarkastuksen kuin tähänkin mennessä, mutta nyt sopimuksella Eviran kanssa.

Esityksessä on ehdotus myös niin sanotuista lahtivajoista luopumisesta. Osa niistä voitaisiin ilmeisesti helposti hyväksyä riistankäsittelylaitokseksi. Hirvenlihan saatavuus tulisi todennäköisesti pysymään ennallaan tai jopa helpottumaan, koska esitys mahdollistaisi myös sen tarkastamattoman myynnin metsästäjältä vähäisessä määrin suoraan kuluttajalle ja vähittäismyymälään.

Lihantarkastus- ja valvontamaksuja kohtuullistettaisiin valtion subventoina. Tämä olisi pienteurastamojen kannalta oikeasuuntainen ja oikeudenmukainen toimenpide. Tällä mahdollistettaisiin toimijoiden tasapuolinen ja yhdenvertainen kohtelu.

Kaikkiaan esitetyt muutokset ovat hyviä ja odotettuja. Hallinnollisen taakan vähentäminen ja valvonnan riskiperusteisuus ovat tervetulleita erityisesti pienten maaseudun elintarvikealan toimijoiden kannalta. Hallituksen esitys on osaltaan vastaus elintarvikealan ongelmiin. Toivottavasti paluuta vanhaan ei ole.

INGON JALOSTUSLAMPOLA

Jokaisena vuodenaikana myytävänä hyviä suomenlammas jalostuspässejä ja -uuhia

- valkoisia
 - mustia
 - ruskeita
- useita eri sukulinjoja

Mikaela Ingo, Mustasaari
044-284 0532
mikaela.ingo@agrolink.fi

Tuoretta satoa

KOONNUT: Pia Parikka ja Terhi Torikka

UUSI TOIMIJA KARSINAELEMENTTI-MARKKINOILLE

Lieksalainen maanviljelijä-keksijä *Hannu Riikonen* on ryhtynyt valmistamaan puurakenteisia karsinaelementtejä lampoloihin. Käsittelmättömästä puusta valmistettujen elementtien pituudet vaihtelevat välillä 120–150 cm. Aidat ovat metrin korkuisia.

Erikoisuutena aidoissa on patentoitu nurkkaliitos, jonka ansiosta ne soveltuvat erityisen hyvin poikima- ja sairaskarsinoiksi. Väliadapterin avulla elementtejä on lisäksi mahdollista yhdistää suoriksi aidoiksi suurempiin ryhmäkarsinoihin. Elementit ovat kevyitä ja niiden varastointitilan tarve on pieni.

Elementit toimitetaan pieneen tilaan menevässä nipussa. Kokoaminen on nopeaa, eikä työkaluja tarvita. Arvonlisäverollinen lähtöhinta on 40 euroa elementiltä. Myös erikoismitallisten aitaelementtien toimittaminen on mahdollista.



Kuva: Outi Sirola

Puurakenteisten karitointikarsinoiden kokoaminen valmis-elementeistä käy nopeasti. Elementtejä voidaan yhdistellä toisiinsa suuremmiksi kokonaisuuksiksi väliadapterin avulla.

Muista!

Talven 2011 indeksilaskenta-aikataulu:

Tuotoseurantatiedot rekisterissä viimeistään 15.3., 5.4., 26.4. ja 17.5.2011

Lampaiden tuotoseurannan yhteenveto vuodelta 2010 tehdään maaliskuun lopussa. Jotta eläinten tiedot ehtisivät mukaan laskentoihin, ne tulee tallentaa WinLampaaseen viimeistään 15.3.2011.

Tuotoseurannan yhteenvetotulokset viime vuodelta julkaistaan Lammasta & vuohi -lehden numerossa 3/2011 sekä Agronetin lammassosiolla heinäkuussa.

TEROITUSPALVELU HAKKARAINEN VAIHTOI OMISTAJAA

Sysmän Ravioskorvessa 28 vuotta asiakkaitaan palvelleet *Kaisu* ja *Mauno Hakkarainen* ovat myyneet karvanajokoneiden terienteroittamiseen keskittyneen liiketoimintansa uudelle yrittäjälle, *Kristian Sihvolle*. Samassa yhteydessä yrityksen nimi vaihtuu, ja Teroituspalvelu Hakkarainen on nyt Teroituspalvelu Sihvo Oy. Teroituspalvelun koko liiketoiminta sekä yrityksen koneet ja laitteet ovat siirtyneet kaupan myötä Sihvolle.

Teroituspalvelun ohjat käsiinsä ottava *Kristian Sihvo* asuu niin ikään Sysmän Ravioskorvessa. Sihvolla on pitkä kokemus kotieläintaloudesta, ja hän toimii myös lihakarjatilan isäntänä. Navetan maitohuonetta muunnetaan parhaillaan Teroituspalvelu Sihvon Oy:n työpajaksi.

Kaisu ja *Mauno Hakkarainen* tukevat *Kristian Sihvoa* toiminnan käynnistymisvaiheessa. Työn laatu ja toimint nopeus tulevat säilymään ennallaan myös omistajavaihdoksen jälkeen. Palvelun helpoudesta pidetään kiinni myös jatkossa, ja Teroituspalvelu Hakkaraisen tavaramerkki – pehmustettu palautuskuori – saapuu yhä asiakkaille terien mukana.

Suomen Lammasyhdistys ry toivottaa onnea uudelle yrittäjälle!



Jalostuslampaiden ja vuohien suositushinnat 2011

Suomenlammas

4–6 kk:n ikäiset uuhikaritsat, alkaen 220 €
4–6 kk:n ikäiset pääsakaritsat, alkaen 270 €
Vähintään 1-vuotiaat uuhet, minimihinta 320 €
Vähintään 1-vuotiaat pääsikat, minimihinta 420 €

Texel, rygja, dorset ja oxford down

4–6 kk:n ikäiset uuhikaritsat, alkaen 270 €
4–6 kk:n ikäiset pääsakaritsat, alkaen 370 €
Vähintään 1-vuotiaat pääsikat, minimihinta 470 €
ja uuhet, minimihinta 370 €

HUOM! Eläinten hintoja sovittaessa on muistettava huomioida myyjältä perittävä 10 % välityspalkkio. Sukutodistuksia tilattaessa on ilmoitettava, mikäli maksaja on ostaja, muuten maksu peritään myyjältä.

Lisähintasuositus 1.10. alkaen on 12 €/kk.

Jalostusvuohet

2–3 kk:n ikäiset kuttukilit, alkaen 90 €
4–8 kk:n ikäiset kuttukilit, alkaen 150 €
Astutetut kuttukilit, alkaen 200 €
Pukkikilit 5 kk:n ikään asti 120 €
Pukkikilit (yli 5 kk), alkaen 170 €
Lypsykutut (tuotoksesta riippuen), alkaen 250 €
Vanhemmat pukit, alkaen 300 €

Tinkimaidon hinta (kotoa myytyinä), alkaen 1,5 €/l.

Astutusmaksut

Suositus astutusmaksuksi 10 €/uuhii tai kuttu ja lisäksi hoitomaksu 1 €/päivä uuhesta tai kutusta, joka jätetään vieraille tilalle astutettavaksi.

TEURASTUKSET KÄYNTIIN MUHNIEMEN LAHTIVAJASSA

Lampuri *Kaarin Knuutilan* emännöimän tilateurastamo Muhniemen Lahtivajan teurastustoiminta käynnistyi tammi-kuun alussa Kouvolassa.

Knuutila kertoo työn lähteneen mukavasti käyntiin. Teuraita on riittänyt ja liha on käynyt hyvin kaupaksi tukkuihin ja vähittäiskauppoihin.

Tavoitteena on teurastaa 1600 lammasta vuosittain. Lampaisten lisäksi Knuutilalla on lupa teurastaa tarhattuja kaneja, vuohia, riistaa ja nautoja.

Aiemmin Portin teurastamoilla Kouvolassa ja Korialla työskennellyt Knuutila hyödynsi teurastamon rakentamisessa Portin Lappeenrannan tehtaan lakkauttamisen jälkeen turhaksi jäänyttä lammastilaa.

Teurastamon perustaminen oli Knuutilan mukaan projekti, jonka ei pitä odottaa valmistuvan hetkessä. Hanke vaatii yrittäjältä hyvää elintarvikelainsäädännön tuntemusta ja kykyä neuvotella viranomaisten kanssa. ”Ei riitä, että on kotona teurastanut.”

Lisäksi tuore yrittäjä varoittaa teurastamoita suunnittelevia innokkaista myyntimiehistä, joiden varalta on hyvä olla itse tarkasti perillä siitä, mitä tarvitaan ja mitä ei.

Knuutila kiittää kullannarvoiksi *Eero* ja *Kaija Pölsölä* saamiaan käytännön neuvoja projektin eri vaiheissa.



Poimintoja **Ulla Savolaisen** kokoamasta historiikista vuosilta 1998–2008.

10 vuoden aikana lammastiloille tuli muiden EU-säännösten ohella myös monia lampaisiin liittyviä säännöksiä.

Merkintään ja rekisteröintiin liittyvät asiat olivat ajankohtaisia koko kymmenvuotiskauden. Eläinten tunnistettavuus liittyy tautivalvontaan. Maedi-visna ja scrapie-valvontaohjelmat ovat olleet voimassa 1990-luvulta lähtien.

Tautivalvontaan liittyy läheisesti raatokeräily, joka laajeni lampaisiin ja vuohiin 2001. Muita 1998-2008 aikana tulleet uusia asioita olivat muun muassa lääkekirjanpito, omavalvonta ja eläinkuljetuksiin liittyvät säädökset.

Jatkoa poimintoille Lammas & Vuohi-lehden numerossa 2/2011

LAMPAIDEN METSÄLAIDUNNUS VOI KORVATA KALLIIT METSÄHOITOTOIMET

Savonrannalla Vaahermäen tilalla tehty kolmevuotinen tutkimus osoittaa lampaiden metsälaidunnuksen auttavan metsänhoidossa puita vahingoittamatta.

Evon Metsäkoululla metsätalouden koulutusohjelmassa opiskelleen *Minna Laamasen* tutkimus osoitti lampaiden heinettämisenestotyöt ja vesakonhoitotyöt tehokkaaksi ja edulliseksi tavaksi hoitaa kuusitaimikoita sekä nuoria metsiä.

Oikein mitoitettua laidunnetta katsotaan lisäävän metsän monimuotoisuutta. Aluskasvillisuuden ja vesakon määrä vähenee ja kulkeminen helpottuu. Maasto muuttuu tasaisesti tallatuksi tai sinne muodostuu polkuja.

Tutkimusalueella oli paljon paljasjuurisia puita, mutta juuret eivät maittaneet lampaille. Kevyen painon ja pienten sorkkien ansiosta juuret eivät vaurioituneet myöskään tallauksesta edes poluilla.

Lampaat syövät pihlajat, pajut, haavat ja lepät lehdeksistä puhtaiksi, jolloin kasvin yhteyttäminen vähenee ja lopulta vesa kuolee. On kuitenkin huomioitava, että myös alle 10-vuotiaat koivut maistuvat lampaille. Kuusien taimiin ne eivät koske, jos laidunalueella riittää muuta syötävää.

Laidunnuksen todettiin lisäävän tyypeä metsäpohjassa. Muiden ravinteiden määrissä ei havaittu suuria muutoksia. Vaihtoehtona metsänhoitokseen laidunnuksesta ei ole vielä tarpeeksi tietoa.

IÄKKÄÄSSÄ UHESSA HAVAITTIIN EPÄTYYPILLINEN SCRAPIE

Honkajoelle viime vuoden lopulla raatokeräilyn kautta tuhottavaksi toimitetun 8-vuotiaan uuden TSE-pikatesti on osoittautunut positiiviseksi. Tarkemmissa tutkimuksissa havaittiin kyseessä olevan niin sanottu epätyypillinen scrapie, eli NOR98. Epätyypillisiä scrapie-tapauksia löydetään TSE-testeissä noin kerran vuodessa. Lampaissa ei Suomessa ole koskaan diagnosoitu klassista scrapiea.

Epätyypillinen scrapie poikkeaa klassisesta scrapiesta, sillä sen ei ole todettu tarttuvan yksilöstä toiseen. NOR98 on ilmeisesti geneettisen mutaation kautta yksilössä sisäsyntyisesti muodostuva tila, joka aiheuttaa klassisen scrapien kaltaisia muutoksia yksilön hermokudoksessa.

Scrapie kuuluu vastustettaviin eläintauteihin. Lainsäädäntöön on kirjattu epätyypillisen scrapien tautitapausten osalta TSE-asetuksessa määritettyjen seuraamusten poikkeamisen mahdollisuus. Poikkeusmenettelyyn hakeudutaan Eviran kautta. Poikkeusasetus on luettavissa verkossa: [/wwwb.mmm.fi/el/laki/d/MMM_18884_MMMa_7_EEO_2007.pdf](http://wwwb.mmm.fi/el/laki/d/MMM_18884_MMMa_7_EEO_2007.pdf)

Uusiseelantilaisen Trevor Taegen lampaat laiduntavat lähes ympäri vuoden. Isäntä teettää urakoitsijalla pyöröpaalisäilörehua vain kolmen kuukauden talviajan lisäruokintaa varten.



Kuva: Jussi Knuutila

Lammastietopankki

Uudesta-Seelannista

Trevor Taege kasvattaa lihalampaita ja pihvikarjaa Uuden-Seelannin eteläsaarella, satakunta kilometriä Christchurchista lounaaseen. Mies tietää varsin paljon myös merinolampaista, sillä hän syntyi vuoristoalueella, missä hänen isänsä kasvatti merinoita.

Jussi Knuutila

Taege jatkoi isänsä merinokasvatusta ylämailla vuoteen 1969. Sitten Trevor ja vaimonsa Heather ostivat tilan, jolla nykyisin asuvat. Tila on pääosin myyty, siitä on jäljellä 61 hehtaaria hyviä laidunmaita Waimakariri-joen varrella.

Toby Hill nimisen tilan sijainti on upea, sillä joki virtaa syvässä laaksossa. Lounaasta pilkkottavat eteläisten Alppien Torlesse-vuoret. Talo on rakennettu jokilaakson töyräälle, mistä on näkyvyys joelle ja tilan peltojen joka kolkkaan.

Karu maa sopii merinolle

Taegen mukaan he kykenivät aikanaan pitämään yli 14 000 hehtaarin alueella noin 6 000 merinolammasta kivien, pusikkojen ja puiden seassa. Alue oli vuokralla valtiolta. Karuimilla paikoilla merinouhi tarvitsee

kolmen hehtaarin alueen tullakseen toimeen. Pulskalla tasankolaitumella voidaan mainiosti pitää pitkästi toistakymmentä uuhua hehtaarilla, vertailee Taege.

Merinolle karu ympäristö soveltuu, hän sanoo. Merino ei pidä voimakkaasta laitumesta, sille pitää olla mausteyrtejä ruohon seassa. Rehevällä laitumella sen ikä jää vuoristoveria lyhyemmäksi, yleensä noin 10 vuoteen. Lisäksi vaivaksi tulevat loiset. Vuoristossa merinot voivat elää 16-vuotiaiksi. Tosin kymmenen vuoden jälkeen villan määrä ja laatu alkavat huonontua.

Merinovilla on maailman hienointa villaa, kerskuu Taege. Tuotannon suurin ongelma on, että tili tulee vain kerran vuodessa. Vuoristoon menevällä on siis oltava takanaan pääomaa vähintään vuoden elantoon.



Uuden-Seelannin maisemat tarjoavat loistavat puitteet paitsi laiduntamiseen, myös turismille.

Kuva: Jaakko Ilvonen

Katraat kokoon helikopterilla

Toiseksi suurin ongelma on eläinten keruu erotteluun ja kerittäväksi. Ennen lampaat kerättiin jalka- ja ratsumiesten sekä tietysti koirien avulla. Trevor muistelee keruussa helposti vierähtäneen kolmisen viikkoa. Nykyisin käytetään helikopteria apuna. Sillä laumat löytyvät ripeästi. Helikopteri jättää paikalle miehen ja koiran, jotka ajavat lauman erotteluun. Helikopteri on lyhentänyt keruuajan kolmeen päivään.

Trevorin puheista tulee väkisininkin mieleen poronhoito. Karut ovat olosuhteet myös poronhoitoalueella. Yhtymäkohtia on paljon.

Taeget lähtivät vuoristosta, kun lapsia alkoi tulla. Lähimpään kauppaan oli 40 kilometriä, kouluun vieläkin pidempi. Lisäksi on selvää, että ylänköalueella pärjäävät vain nuoret terveet miehet. Isäntä kyllä vakuuttaa, että hienompaa elämänmuotoa on vaikea löytää. Silti Taeget asettivat lastensa edun tärkeysjärjestyksessä ykköseksi.

Texel-risteytyksiä ja pihvikarjaa

Vuorilta laskeuduttuaan Taeget ostivat 190 hehtaaria peltoa nykyiseltä paikalta. Tilalla pidettiin texel-risteytyksiä ja pihvikarjaa. Myös vehnää viljeltiin jonkin verran. Punakauriitakin oli parhaimmillaan 400 pöytä. Niiden lihat myytiin. Kaukoitään ostettiin niiden verinahkasarvet. Syitä voi vain arvailla.

Kun ikää tuli lisää, Taeget myivät osan tilasta ja rakensivat uuden talon nykyiselle paikalle. Texel-risteytysuuhia on nyt viitisenkymmentä.

Kesäksi ostetaan lihotettavaksi 250 karitsaa. Pihvikarjaa on noin 100.

Ruokinta on molemmilla perin suoraviivaista. Valkoapilalaidun on kaiken perusta. Lisäksi tarvitaan vettä ja kivennäisiä. Trevorin mukaan näillä eväillä syntyy maailman paras liha, vaikka kasvu ottaa aikaa.

”Lihan pitää maistua”

Kunnon liha pitää olla voimakkaan makuista, sanoo isäntä. Väkirehuilla kasvatetusta lihasta ei hänen mu-

KÄÄNNÄ

Kaikki lampaanhoitotarvikkeet meiltä!
Alla fårskötseltillbehör från oss!



LARSMON VILLANJALOSTAMO
www.larsmoullforadling.com
 puh. 050 304 1159,
 050 564 8375

kaansa osaa sanoa, onko suussa broileria, sikaa, lammasta vai pihvilihaa. Ruoholla kasvatettu liha on isännän mielestä oikeastaan vihannesruokaa. Sillä eivät sepelvaltimot tukkeudu.

Talven varalle tehdään urakoit-sijoiden toimesta pyöröpaalisäilörehua, nurmesta tietenkin. Sitä tarvitaan noin kolmen kuukauden jaksolle laidunrehun täydennykseksi. Superfosfaatti, rikki ja magnesium ovat eniten käytetyt lannoitteet. Typpi

otetaan valkoapilalla ilmasta. Säilörehunurmelle annetaan kalia. Kalkkia käytetään sen verran, että pH pysyy kuuden paremmalla puolella.

Myös turisteja

Taeget tarhaavat myös turisteja. He ovat rakentaneet hulppeat esittelytilat, jossa isäntä antaa keritsemisnäytöksiä ja valistaa lampaan kasvatuksesta. Asiaan tietenkin kuuluu myös lampaiden siirtely koiran avulla.

Emäntä keittelee teetä ja tekee lampaanlihavoileipiä. Myyntitiskillä on tarjolla erilaisia tuotteita.

Vaikuttaa siltä, että isäntäparin kiinnostus alkaa yhä enemmän painottua turistien ”keritsemiseen”. Tilan sijainti on niin luonnonkaunis, että olisi synty jättää se turistien suhteen hyödyntämättä.

Toby Hillin kotisivu löytyy osoitteesta: ["http://www.tobyhill.co.nz/index.htm"](http://www.tobyhill.co.nz/index.htm)

LAMPAAT VÄHENEVÄT UDESTA-SEELANNISTA

Uuden-Seelannin lammaskanta on viidessäkymmenessä vuodessa tippunut puoleen. Niitä on nyt hiukan yli 30 miljoonaa. Tärkein syy vähenemiseen lienee villan heikko hinta. Toisena tulee maidontuotannon huikeasti parempi tuottavuus.

Kevin O'Brian kertoo maksaneensa 1,87 dollaria lampaalta keritsemisestä. Hänen mukaansa villaa olisi tultava kaksi kiloa, jotta talous olisi tasapainossa. Niin paljon villaa tuottavia lampaita ei juuri löydy.

Monet villan tuottajat ovat jo vaihtaneet lihaan. Lampaan villa alkaa olla enemmän riesa kuin tulonlähde. Villansa itses-

tään pudottavien rotujen kysyntä lisääntyy nopeasti. Näitä ovat dorper, dorset horn, wiltshire horn, damara, pitt island, reyeland ja meatmaster.

Lampaiden ja pihvirotujen yhteislaiduntaminen toimii usein melko hyvin. Näin myös Taegen tapauksessa. Lampaat pitävät hylky laikut ja rikkaruohot kurissa. Vuorottelu pihvikarjan kanssa myös vähentää lampaisiin kohdistuvaa loispainetta.

Jussi Knuuttila

Laadukkaat Lammas-Tähtirehut



LAADUKAS LAMMASREHU MINIRAKEELLA

LAMMAS-TÄHTI

- Tasapainoinen, kaurapitoinen täysrehu uuhille, päseille ja karitsoille
- Auttaa tukemaan karitsan kasvupotentiaalia ja parantamaan lihakkuutta
- Sopii säilörehu-, kuivaheinä- ja laidunruokintaan
- Sisältää myös molybdeenä, joka ehkäisee kuparin kasaantumisen kudoksiin. Tämä on tärkeä ominaisuus varsinkin liharotuisia lampaita kasvattaessa.
- Maittava, pölyämätön 3mm minirae
- Saatavana 40kg säkissä ja 960kg lavoissa



91600 Utajärvi
Puh. (08) 5144 715
Telefax (08) 5421 892

www.kinnusenmylly.fi
kinnusenmylly@kinnusenmylly.fi

MAALISKUUN TARJOUS

(voimassa maaliskuun loppuun)

311€/tn

+ paikkakunnan rahti ja alv 13%

myynti: maatalouskaupat



Kuva: Jaakko Ilvonen

Ex-lampurit **satujen saarilla**

Tammikuussa 2011 tuli kuluneeksi 10 vuotta lammaskatramme muutosta naapurikuntaan. Mikäpä sen parempi tapa muistella menneitä kuin matkustaa Uuteen-Seelantiin.

Kaarina ja Martti Kuosmanen

Heti päästyämme Christchurchin ulkopuolelle saatoimme nähdä vihreät kukkulat, niiden juurella juomalammet ja lammaset karitsoineen. Olihan lokamarraskuun vaihteessa kevät ja karitsointi aika parhaimmillaan. Entisen lampurin silmää tosin rasitti selvästi havaittava loisongelma. Karitsoiden takamukset olivat aivan surkeassa kunnossa. Lampaista vähemmän tun-

” Karitsoiden takamukset olivat surkeassa kunnossa. Lampaista vähemmän tunteva matkaseura luuli, että kyseessä oli mustapeppuinen lammaslaji. ”

teva matkaseura luuli, että kyseessä oli mustapeppuinen lammaslaji.

Ehkä tämän vaivan torjumiseksi risteytyseläimillä oli varsin yleistä hännän työstäminen. Viime aikoina on myös alettu luopua juomalammista ja rakennettu tilalle juoma-automaatteja laitumille. Loisvaivakin lieinee osasyynä lammasmäärien rajuun pienentymiseen. Lähes 70 miljoonasta on tultu alle 40 miljoonan. Tilalle ovat tulleet naudat ja saksanhirvet. Selvisi siis sekin, mistä ihmeestä riittää lihaa riistakäristyksiin. Toinen syy eläinmäärän puolittamiseen saattaa olla lypsykarjatilanteen isännän kuiva toteamus: ”Eihän lampailla elä.”

Hän eli 800-päisen lypsykarjan ja lounaspalvelun turvin. Aterialla tarjottiin naapuritilan lammasta.

KÄÄNNÄ



Kuva: Martti Kuosmanen

Paimennusnäytös on turisteille kuin viihdyttävää teatteria.

Kerinnästä liukumäkeä takaisin laitumelle

Tutustuimme lammastilaan, jolla eläimiä oli paikallisessa mittakaavassa vain harrastelijan katras, 150 uuhua. Niiden esittely oli tilan toinen tulolähde. Lisäksi tilalla oli nautoja.

Saimme nähdä lampurin, lammaskoiran ja lampaiden saumatonta

yhteistyötä. Oikein hyvää teatteria. Todellisuus on, että ilman paimenkoirien apua ei maassa voi edes kuvitella selvittävän minkään eläimen laiduntamisesta.

Seuraavaksi oli kerintänäytöksen aika. Näyttämökorokkeelle isäntä nappasi nuoren lampaan ja istutti sen meillekin tuttuun tapaan jalkojensa

väliin. Lopputuloksena oli neljä kasaa villoja: vatsa, peräpää, kaula ja hyvä villa. Tapulit olivat kauniit ja villan kiilto hyvä vaikka kyseessä olivatkin texelristeytykset. Kerinnän jälkeen lammas poistui pienen oven kautta liukumäkeä takaisin laitumelle. Villat päätyivät saman tien paalaimen. Vieressä oli valmis paali, johon oli puristettu 120 lampaan villat. Paaleja puristetaan vielä kaksi yhteen kuljettusta varten.

Toinen selvästi laitumilla havaittava risteytys oli oxford down. Kysyessämme lihan tuottajahintaa isäntä muuttui hyvin suomalaiseksi. Hän ei ollut oikein selvillä tämän hetkisestä tilanteesta, koska sekä lampaat että villat menivät läheisessä keskuksessa olevan osuuskunnan markkinotaviksi.

Viisi karitsaa elinaikana

Pientä hämmennystä syntyi, kun kysyimme uuhien keskimääräistä karitsalukua. Isäntä sanoi silmää räpäyttämättä viisi. Lisäkysymysten jälkeen selvisi, että hän tarkoitti uuhien elinikaista karitsamäärää. Me puhuimme kertakaritsoinnista. Olimme tietysti tarjoamassa hyvin sikiävää suomenlammasta risteytyksiin. Farmari torpasi ajatuksen toteamalla, että tämä karitsamäärä riittää hänelle. Se onkin ymmärrettävää, koska uuhet poikivat omia aikojaan laitumella.

Ihmettelimme, miten vuoren rinneillä olevia laidunmaita voidaan hoitaa. Nautatilalla isäntä kertoi, että tasamaan nurmet sen uusitaan viiden vuoden välein. Lentokoneesta kahdesti vuodessa lannoitettava nurmi hänen tilansa laidunkukkuloilla sen sijaan oli isännän mukaan ehkä 50 vuotta vanhaa. Ei siis ihme, että loiso-ongelma lammastiloilla on vaikea.

Onkohan madotuksessa vastaus sama, jonka saimme puhuessamme lypsyrobotista naudoille: liian kallista. Kuitenkin eläimet ovat Uudessa-Seelannissa laitumella ympäri vuoden. Rakennuksiakaan ei tarvita, sadekatosta lukuunottamatta. Kilpaile siinä, suomalainen lampuri.

NAHKAJALOSTAMO M. SALONEN KY

- * Muokkaamme kaikenkarvaiset turkikset
- * Lampaan- ja naudantaljojen ym. turkisten myynti

Röppääntie 3, 50670 Mikkeli
puh. 010 387 3090
www.taljatukku.fi
nahkajalostamo_salonen@hotmail.com

ESA ANTAS

Keritsemiskoneiden huolto
Terien teroitus
Puh./fax (05) 366 4329
gsm 040-524 9629
Lyötiläntie 449
47540 LYÖTILÄ



Huonot sääolot kutistivat Uuden-Seelannin karitsatuotosta

Rajut lumimyrskyt tappoivat miljoonia lampaita Uudessa-Seelannissa viime syksynä. Kovien säiden vaikutus ulottuu aina lampaanlihan maailmanmarkkinoille asti.

Teksti: **Terhi Torikka, Pia Parikka**

Jopa viikkoja kestäneet lumimyrskyt, sateet, tuuli sekä rae- ja loskakuurot ajoittuivat kiivaimpaan karitsointikauteen. Paikotellen jopa yli puolet syntyneistä karitsoista kuoli. Pahimmilla tuhoalueilla menetettiin myös jalostusuuhia. Koskeassa ympäristössä levinneet taudit ja ravinnon puute aiheuttivat myös kuolemia.

Kaikkiaan sääolot ja niiden seuraukset leikkaisivat maan karitsatuotosta kymmenen prosenttia edellisestä karitsointikaudesta.

Marraskuussa julkaistu vuosiraportti kertoi karitsamäärän pudonneen runsaaseen 25 miljoonaan, mikä oli 2,8 miljoonaa karitsaa vähemmän kuin vuotta aiemmin. Pudotus oli suurin 21 vuoteen.

Myös karitsointiprosentti laski koko maassa lähes 12 prosenttia olleen matalin sitten vuoden 1995.

Tuottajien jaksaminen kovilla

Kylmän sään lisäksi karitsoiden kasvun alkua haittasi valon puute, minkä vuoksi laitumet kasvoivat huonosti ja karitsat jäivät jälkeen normaalista kasvutahdista. Vähentyneen karitsamäärän lisäksi myös keskipainot jäivät siis tavallista alemmiksi.

Paikalliset lampurit luonnehtivat tilannetta huonoimmaksi miesmuistiin. Tulonmenetykset ovat huomattavia ja tuottajien henkinen jaksaminen kovilla. Taloudelliset vaikutukset heijastuvat läpi lihaketjun.

Vähentynyt karitsatuotos ei kuitenkaan maan Pihvi- ja karitsapalve-

lun johtajan mukaan heijastu kokonaisuudessaan vientiin.

”Arvioimme karitsojen viennin laskevan noin 6,8 prosenttia viime kaudesta, noin 19,5 miljoonaan kiloon.” Vienti ei laske yhtä paljon karitsatuotoksen kanssa, koska eläinainesta uudistetaan nyt tavallista vähemmän.

Parantaakseen kassavirtaa lampurit pyrkivät myymään mahdollisimman suuren osan karitsoista alkukauden parhaalla hinnalla. Loppuja taas pihdataan pitkään, tähdäten korkeisiin painoihin hyvän hinnan toivossa. Tämä johtaa hintojen nousuun.

Muutokset Uudessa-Seelannissa vaikuttavat myös maailmanmarkkinoihin. Lampaan- ja karitsanlihan maailmanmarkkinahinta on noussut huomattavasti viime kuukausina. Nousun taustalla vaikuttanevat karitsakuolemien lisäksi uuhimäärän lasku useissa merkittävässä lammastalouksissa.

Lähteet: New Zealand Herald, Otago Southland Farmer, Otago Daily Times ja Meat Trade News Daily

Suomen Paimenkoirayhdistys SPKY ry

neuvoo ja auttaa työkoiran hankinnassa ja kouluttamisessa.



Yhdistyksen pentuvälityksessä on vuodenajasta riippuen vaihtelevasti tarjolla työlinjaisten bordercollieiden ja working kelpien pentueita terveistä ja perusradan läpäisseistä vanhemmista.

Nyt kevättalvella 2011 on runsaasti bordercolliepentueita suunnitteilla. Pentuvälittäjä Katri Piilola auttaa Sinua sopivan pennun tai aikuisen koiran löytämisessä. Ota yhteyttä p. 050 563 6348.

Tervetuloa tutustumaan: www.spky.fi

Lammastalous sukelsi muun maatalouden tavoin

Lammastalouden kannattavuus laahaa pahasti maatalouden keskiarvon jäljessä, kertovat MTT:n kannattavuuskirjanpidon tulokset. Vuosi 2009 oli, samoin kuin maataloudessa yleensäkin, koko 2000-luvun heikoin: lampurit saivat vain 5 prosenttia tavoitteena olleista oman työn palkasta ja oman pääoman korkotuotosta.

Tekstit: **Jukka Tauriainen**
Tutkija, MTT

Vuonna 2009 tuottotavoitteista saavutettiin kaikilla maataloilta keskimäärin 36 prosenttia. Lammastalouden ahdinko ei ennakkotulosten mukaan hellittänyt vielä seuraavanakaan vuonna. Kannattavuutta rasittavat kasvavat tuotantokustannukset ja alhainen lihanhinta.

Lammastiloja oli vuonna 2009 Tiken mukaan 480. Tilamäärä on kasvanut 2000-luvulla keskimäärin viiden prosentin vuosivauhdilla. Kasvu ei ole ollut tasaista – välillä tilamäärä on pienentynytkin, kuten kolmena viimeisimpänä tilastoituna vuonna. Tilakoon painopiste on siirtynyt suurimpiin kokoluokkiin pienimpien tilojen luopuessa tuotannosta tai kasvattaessa tilakokoa.

Kannattavuuskirjanpidon mukaan lammastilojen keskimääräinen peltoala oli 36 hehtaaria. Peltoalasta 80 prosenttia käytettiin nurmenviljelyyn ja noin 10 prosenttia viljanviljelyyn. Tiloilla oli keskimäärin 121 uuhia ja 85 muuta lammasta.

Tuilla suuri merkitys

Kannattavuuskirjanpidossa maataloilte tehdään kahdenkertaisen kirjanpidon mukaiset oikaistut tilinpäätökset. Vuonna 2009 oikaistun tuloslaskelman mukaiset myynti- ja muut tuotot lammastiloilla olivat 15 600 euroa ja

tuet 38 100 euroa. Näiden summana saatava kokonaistuotto oli 53 600 euroa. Lammastalouden tuotto ylsi 130 euroon uuhia kohti, mistä teuraiden osuus oli noin 90 euroa. Lammastuotto on yli kaksinkertaistunut 2000-luvun aikana, mikä on seurausta paitsi lihan hintakehityksestä myös tuotannon tehostumisesta.

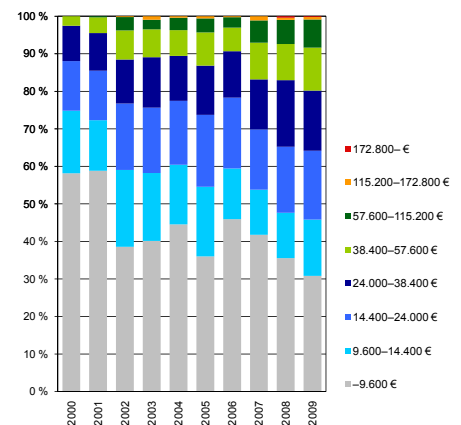
Lammastalous on erittäin voimakkaasti riippuvainen maataloustuista. Tukien osuus kokonaistuotosta oli 71 prosenttia, kun se maataloudessa oli keskimäärin 41 prosenttia. Tukien suuri osuus asettaa haasteita tilojen politiikkariskin hallinnalle. Tuotannosta aiheutui 51 600 euron kustannukset, joiden vähentämisen jälkeen yrittäjäperheen omalle pääomalle ja työlle jäi yrittäjätuloa ainoastaan 2 000 euroa. Vuoden 2010 ennakkotulosten mukaan yrittäjätulo kasvaa 2 200 euroon.

Kannattavuus maatalouden keskiarvoon verrattuna heikko

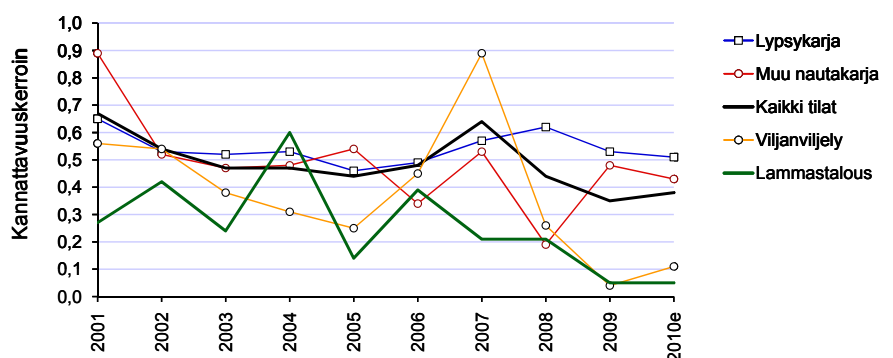
Omaa pääomaa yritykseen sitoutui keskimäärin 92 600 euroa, ja yrittäjäperheen keskimääräinen vuositöaika oli noin 2 700 tuntia. Yrittäjänvoitto saadaan, kun yrittäjätulosta vähennetään omalle työlle 13,5 euron tuntipalkkatavoitteen mukaan laskettu 36 200 euron palkkavaati-

muskustannus sekä yrityksen omalle pääomalle viiden prosentin korkotavoitteen mukaan laskettu 4 700 euron korkovaatimuskustannus. Yrittäjänvoitto oli negatiivinen, -38 800 euroa, eli kokonaistuotto ei riittänyt kattamaan tuotantokustannuksia.

Kannattavuuskerroin saadaan, kun yrittäjätulo jaetaan yrittäjäperheen palkkavaatimuksen ja oman pääoman korkovaatimuksen summalla. Lammastilojen kannattavuuskerroin oli 0,05 eli yrittäjä saavutti 5 prosenttia tuntipalkka- ja korkotavoitteista. Lammastilojen kannatta-



Lammastalouden rakennekehitys 2000-2009 EU:ssa maatalojen kokoluokituksessa käytetyn taloudellisen koon luokittain. Lähde: Tike ja MTT.



Lammastalouden kannattavuuskehitys 2001-2010e (e=ennakko) viljanviljelyyn, nautakarjatalouteen ja maatalouden keskiarvoon verrattuna. Lähde: MTT, Kannattavuustutkimus

vuus vaihtelee tiloittain. Yli kolmasosalla tiloista yrittäjätuloa ei muodostunut lainkaan ja parhaatkin tilat jäivät 0,6:n tuntumaan. Kannattavuuskerroin jää tuottojen hienoisesta kasvusta huolimatta vuoden 2008 tasolle, 0,05:een. Maatilojen keskimääräinen kannattavuuskerroin vuonna 2009 oli 0,36, ja ennustevuonna 2010 se oli 0,35.

Tulot eivät riitä juokseviin menoihin

Lyhyellä tähtämellä rahoitusasemaa tarkastellaan maksuvalmiuden näkökulmasta. Maatilan rahatulojen on riitettävä jatkuvasti kattamaan ostopanosten, ostopalveluiden, palkkatyön ja vieraan pääoman käytöstä aiheutuvat rahamenot. Maksuvalmiudesta saadaan tietoa paitsi erilaisten tilinpäätöksestä laskettavien tunnuslukujen, myös kassavirtaan perustuvien maksuvalmiuslaskelmien avulla.

Lammastalouden rahatulot olivat

vuonna 2009 yritystä kohden keskimäärin 53 900 euroa, josta tukien osuus oli 40 500 euroa. Tuotantopanosten ostomenot olivat 34 600 euroa. Tulojen ja menojen erotuksena saatava toimintajäämä oli 19 300 euroa. Ilman tukia toimintajäämä olisi yli 21 000 euroa pakkasella, eli tuotannon välittömistä menoista tulisi katettua vain reilu kolmannes. Maatilojen keskimääräinen toimintajäämä oli 44 800 euroa, mutta ilman tukia se olisi painunut noin 4 500 euroa alle nollan.

Pidemmän aikavälin rahoitusasemaa kuvaa vakavaraisuus. Lammastilat ovat vakavaraisia, mutta velkaantuneempia kuin maatilat keskimäärin. Vuonna 2009 omavaraisuusaste, eli oman pääoman osuus yritykseen sitoutuneesta koko pääomasta, oli 60 prosenttia. Maataloudessa omavaraisuusaste oli keskimäärin 74 prosenttia. Velkaa lammastiloilla oli keskimäärin 61 200 euroa.

LISÄÄ LUKUJA TALOUSTOHTORISTA

Kannattavuuskirjanpitoon kuuluu kymmenisen lammastilaa. MTT Taloustutkimuksen kannattavuuskirjanpitoluokset sekä Tiken maatalouden rakenne –aineiston tilamäärät ovat nähtävissä Taloustohtori-verkkosivuston maatilatalous-verkkopalvelussa osoitteessa www.mtt.fi/taloustohtori ja ruotsinkielisenä osoitteesta www.mtt.fi/ekonomidoktorn.

Lammastalouden kannattavuuskertoimet vuosilta 2001–2009 löytyvät verkkopalvelun etusivulta ja yksityiskohtaiset tulosraportit ovat valinnat –kohdasta. Tulokset ovat painotettuja keskiarvoja eli esimerkiksi vuoden 2009 tulokset ovat yleistettävissä kuvaamaan Suomen 230 suurimman lammastilan keskiarvotuloksia.

*Lisätietoja: tutkija Jukka Tauriainen,
MTT, puh. 0440 739 397,
jukka.tauriainen@mtt.fi*

AESCULAP

laatua uudelta maahantuojalta!



Ammattilaisille: Aesculap, Felco, Wmironwork, SuperShear

Tmi Janne Mäkeläinen
puh. 040 835 5233
Honkasaarentie 98, 32200 Loimaa
makelainen@hotmail.com

David Williams havainnollisti riimuotteen käyttöä Putkisalonn dorset-pässeillä.



Esitä eduksesi

Täydellisinkin eläin on vain niin hyvä, kuin miltä se näyttää. Lampaiden oikealla esittämisellä ja hyvällä valmistautumisella pääsevät huutokauppojen huippupässit oikeuksiinsa.

Teksti ja kuvat: **Pia Parikka**

Ruotsin australialainen lammasnäyttelyissä ja -huutokaupoissa eläimiä arvosteleva tuomari *David Williams* perehdytti Suomen lampureita ja lammasneuvoja eläinten rakennearvostelun, valinnan ja näyttelyesittämisen saloihin Ilmajoen pässihuutokaupan yhteydessä järjestetyssä koulutuksessa viime syksynä. Varsinainen huutokauppatilaisuus osoitti, että vaikka Suomen eläinainekas on erittäin laadukasta, on myytäväksi tarjottavien lampaiden valmistelussa ja esittämisessä vielä petrattavaa.

Valitse oikein

Keskeinen osa huutokaupassa tai näyttelyssä esitettävän lampaan valintaa on taito erottaa parhaat yksilöt massasta. Valintaa on tehtävä jo vielä



aiemmin – viime kädessä esitettävän yksilön vanhemmat on osattava valita oikein. Williams suosii jalostuseläinten valinnassa perusteellisia laiduntajia, sillä ne yltyvät usein parhaisiin kasvutuloksiin.

Parhaiden yksilöiden erottaminen massasta vaatii silmää, jota voi ja kannattaa harjoittaa. Laiduntavia eläimiä on hyvä seurata, sillä yleensä joku yksittäinen eläin erottuu joukosta. Lisäksi omia eläimiä kannattaa verrata valokuvista rodun huippuyksilöihin. Kuva kertoo tilan eläinaineksen tason.

Eläimiä kannattaa valita massasta lähempään tarkasteluun enemmän, kuin mitä lopulta on tarkoitus viedä varsinaiseen esitystapahtumaan. Näin

Salainen ote tuo esiin pässin parhaat puolet! Williams esitteli otteen avulla näkyville saatavia lihaksia Veli Aholan kasvattamalla texel-pässillä DV. Tomkil, jonka erinomainen lihakkuus kirvoitti tuomarilta vuolaita kehuja. "Älkää pelätkö näitä geenejä", tuumasi Williams yleisölle.

” Notkot tai kuroumat selässä, epäsuhtaisuudet etu- ja takapäähän välillä sekä kiertyneet, käyrät tai painuneet jalat saavat jyrkän tuomion. ”

eläimiä päästään vertaamaan hyvin toisiinsa ja karsintaa voidaan tehdä vielä myöhemminkin.

Liioittelematta paras

Rakenteen suhteen Williams suosii liioittelemattomia ja tasapainoisia yksilöitä. Notkot tai kuroumat selässä, epäsuhtaisuudet etu- ja takapäähän välillä sekä kiertyneet, käyrät tai painuneet jalat saavat jyrkän tuomion.

Hyvän lampaan ei tule olla liioitellun pitkä, lyhyt, korkea tai matala. Etu- ja takakorkeita yksilöitä ei myöskään tule viedä näyttelyihin. Esitettävän eläimen rakenteen on oltava yksinkertaisesti erinomainen.

Lihaksikkailla roduilla Williams kehotti välttämään ääripäitä, ja kiinnittämään huomiota rakenteen kestävyteen. Lihaksikkuutta ei tule viedä äärimilleen, vaan eläimen on säilytettävä normaali liikuntakykynsä joka tilanteessa ja elinkaaren vaiheessa.

Valmistaudu huolellisesti

Williamsin ydinviesti lampaiden esityskouluttajille oli, että eläin on vain niin hyvä, kuin miltä se näyttää. Siksi on tärkeää, että eläin valmistellaan esitystapahtumaan huolellisesti.

Valmistelujen ajoitus on tärkeää. Kerintä tulee suorittaa hyvissä ajoin, jotta raidat ehtivät tasoittua ja mahdolliset kerintähaavat parantua. Liian aikaisin ei kuitenkaan ole hyvä keritä, jotta villa ei ehdi kasvaa niin pitkäksi, että se peittää eläimen rakenteen.

Esitettävän eläimen villan tulee ehdottomasti olla puhdasta. Williams suosii myytävien eläinten pesua viimeisessä vedessä. Villan kuivuminen kestää kauan ja siihen tulee varata riittävästi aikaa.

Likatahroja on mahdollista välttää oikealla ruokinnalla ja kuivituksella.

Kuivaheinäruokinta näyttelyä edeltävinä päivinä takaa, että papanat ovat kiinteitä, eivätkä sotke. Kuljetusauton kuivitukseksi Williams suosittelee olkea ja sahanpuruja, joiden päälle laitetaan kuusenhavuja. Papanat ohjautuvat oksien väliin, eivätkä sotke. Mahdollisiin likapaikkoihin voi vielä näyttelypaikalla suihkuttaa pesuainetta.

Salainen ote

Yksi luontevan esiintymisen keskeisimmistä elementeistä on hyvä esiintymisharjoittelu. ”Go for a walk”, totesi Williams kuulijoille kehottaen lampureita taluttamaan esitettäviä eläimiä, jotta ne tottuisivat käsittelyyn ja siirtelyyn. Liikkumista jännittävän eläimen rakenteen ja liikkeiden arvostelu on mahdotonta, ja kaupat saattavat jäädä siksi toteutumatta. Hyvä liikuntakyky ja oikea jalkarakenne korostuvat päseillä, joiden on kyettävä astumaan.

Lampaan esittämisessä riimun käyttäminen ei yleisön yllätykseksi ole Williamsin mukaan välttämätöntä. Riimun tapaan leuan alle ja niskan taakse asetellut kädet toimivat aivan yhtä hyvänä riimuna. Käsiriimulla eläimeen voidaan kohdistaa painetta oikeasta suunnasta, jolloin sen liikuttaminen halutusti helpottuu. Riimuotteen käyttö vaati harjoittelua sekä sen käyttäjältä että kohteelta, mutta yhdessä perinteisen riimun kanssa käytettynä välttää karkaamisilta.

Williams esitteli myös salaisen otteensa, jonka tarkoituksena on korostaa paistien lihaksikkuutta. Eläimen ollessa paikallaan esittäjä voi työntää sitä hieman rinnasta polvellaan taaksepäin antamatta sen kuitenkaan



Yhteen liitettävien käsien avulla tehtävien ympärysmittaus kertoo kouriintuntuvasti lihaksuudesta suomenlampaalla.

peruuttaa, jolloin takaosan lihakset pullistuvat ja korostuvat.

Korkea taso miellytti

Suomalaisten huutokauppaeläinten rakenne miellytti Williamsin silmää. Dorsetit saivat kehuja tasalaatuisuudestaan ja harmonisuudestaan. Erityisesti lihaksikkaat texel-yksilöt miellyttivät Williamsia, ja hän kehotti suomalaisia lampureita olemaan pelkäämättä niiden lihaksuuseenejä. Suomenlampaasta Williams totesi, että sille tärkeää on rotutyypillinen rakenne ja hyvä hedelmällisyys.

Huutokauppaeläinten omistajille Williams antoi kotiläksyjä eläinten valmistamisesta myyntitapahtumaan. Hän pyysi omistajia totuttamaan lampaita kävelyttämiseen ja kokeilemaan myös riimu-otetta yhtenä esittämisen vaihtoehtona. Kerintää hän suositti tehtäväksi takaa eteenpäin, ja mää räsi myös kivekset kerittäviksi. Eläinten puhtauteen tulisi myös kiinnittää vielä lisää huomiota.

Ostamme kaikenikäisiä lampaita ja vuohia teuraaksi ympäri vuoden.

Teurastus, lihanleikkuu ja tyhjiöpakkaus myös rahtityönä

Lallin Lammas

Lallin Lammas Oy
Mikolanlenkki 80, 27730 TUIKULA
Puh. (02) 554 6273. Faksi (02) 554 6290.
lallin.lammas@lallinlammas.inet.fi

Löytöretki Hannoverin Eurotier 2010 -näyttelyyn

Päällisin puolin näyttely on ”yhtä nautaa”, mutta hetken kuljetuaan ilokseen havahtuu, että lammas ja vuohikin on huomioitu vahvasti. Myös runsasta nautapuolen tarjontaa voinee soveltaa pienempienkin märehtijöiden hyödyksi. Ensi kertaa vierailevalle nähtävää on paljon. Silti vuosittain tehdään innovaatioita, jotka vetävät konkaritkin paikalle.

Elina Vainio

ProAgria Etelä-Pohjanmaa
Monipuolinen lammas ja vuohi-hanke

Keski-Euroopan näyttelytarjonta avautuu laajasti marraskuussa järjestettävä EuroTierissä Saksassa. Hannoverin messualue on laaja, halleja on kolmisenkymmentä, näistä kolmannes viime kerralla käytössä. Kaksi täyttä päivää kului alueella helposti.

Naudoille, sioille ja bioenergialle oli omistettu omat hallinsa, muut eläinlajit olivat edustettuna niiden joukossa. Lampaat ja vuohet huomiointiin vähäisemmin kuin olisi ehkä odottanut.

Vuohia oli muutamia näytillä, lampaita oli Saksasta ja Itävallasta. Itävaltalainen mainonta oli silmiinpistävä, edustaja kertoi valtaosan lampureista olevan miehiä, joten osa markki-

nointikuvituksesta oli suunnattu niin sanotusti ”miesmäiseen makuun”.

Elektronisen merkin etuja

Eri yritysten katalogeissa oli lampaille ja vuohille omat sivunsa. Näytteillä oli myös itävaltalainen lampaille ja vuohille suunniteltu ruokintakioski. Ohessa kaupiteltiin myös digivaakoja.

Elektroniset korvamerkit ovat syksystä lähtien olleet Saksassa pakollisia. Varmasti tästäkin syystä eri merkivalmistajia oli alueella useita. Ruokintakioskin käyttö ja punnitukset nopeutuisivat elektronimerkin ansiosta. Tämä auttaisi monessa työvaiheessa. Eläimen ei tarvitse olla vaa’alla, jotta sen tietoja voidaan lukea. Lukijoita myydään myös erikseen.

Lampaiden ja vuohien lypsykoneemyyntiä edustivat turkkilainen ja espanjalainen yritys. Molemmilla oli myynnissä kärryillä kuljetettava kannulypsin, jota voi kätevästi siirtää laitumella lypsetessä.

Testit apuna

Karitsoiden ja kilien ripuliin tarjottiin avuksi pikatestiä, jolla tuottaja voi itse testata, mikä on vialla. Varsinaisesti vasikoille kehitetty testi analysoi lantanäytteestä, mikä on ripulin aiheuttaja, bakteeri vaiko virus. Testin pitäisi sopia myös lampaille ja vuohille, mutta siitä ei ole riittävästi

testituloksia, jotta sitä olisi lähdetty tälle tuotannon saralle nimenomaisesti markkinoimaan.

Suomessa tiedustellun eläinlääkärin mielipiteen mukaan pikatestien luotettavuudesta voidaan olla montaa mieltä. Ajatuksena testi on kuitenkin hyvä, nopean diagnosoinnin avulla myös aiheuttajan torjunta voidaan aloittaa nopeasti. Testin voi tehdä eläinryhmästä ja yksittäisestä eläimestä.

Toinen huomion kiinnittävä mittari oli tiineystesti. Lampaille ja vuohille on suunniteltu omansa nautojen ja hevosten rinnalle. Taskussa tai vaikkapa vyössä mukana kulkeva mittari toimii tiineyden tarkistuksessa (ultraääni). Ultraäänimittauksen kuvan tuottamaa varmuutta se ei kuitenkaan korvaa. Tuotteella on ollut jälleenmyyntiä Suomessakin. Saksassa laitteen hinta oli verollisena 320 euroa.



Kuva: Elina Vainio

Lampaille ja vuohille oli EuroTierissä paljon kalustetarjontaa, tässä siirrettävä lypsin.



Näin mainostaa esitteessään päsejä itävaltalainen jalostusyhdistys Tiroler Schaf- und Ziegenzuchtverband. www.bergschafetirol.com



Aurinkoenergiaa voi käyttää aitaukseenkin.

Kuva: Elina Vainio

Nopeampaa aitausta

Aitoja oli tarjolla hyvä valikoima. Pak-suhko rautalanka katkesi taittamalla; aitausnäytöstä sai ihmetellä vierestä. Yksi vuoden innovaatioista, niin sanottu ”jatkoaitaratkaisu” vaikutti kätevältä. Neljän säikeen aita tehtiin yhdestä kelasta kerralla vetämällä. Kela oli yhdistettynä aitakeppeihin, joista langat jakautuivat tasaisesti. Hinta Saksassa on verollisena 199 euroa 100 metrin kokonaismitalla. Samalla yrityksellä esimerkiksi 50 metrin pituinen verkkoaita, 106 cm korkuise-
na maksoi 103,95 euroa verollisena.

Juoma-automaattimalleja oli tar-

jolla paljon. Esimerkiksi pallomallista on helppo seurata veden pintaa, vesi pysyy luonnollisesti sulana ja astia puhtaana. Eläimet oppivat kuulemma nopeasti pallon käytön, eli juomaan painamalla sitä. Bioenergia oli näyttelyn teemana. Sen osalta tuli esiin, että aurinkopaneelien energiaa voidaan hyödyntää aitojen sähköistyksessä.

Muovikatteisia, kookkaitakin kylmähalleja markkinoi ainakin kaksi eri yritystä. Kanadalainen alkupe-
rämaa herätti luottamusta rakenteiden kestävyys osalta lumikuormia ajatellen. Hollantilaisen ID Agron markkinoille tuoma pyöreä kasvat-

tamo sopii niin naudoille kuin lampaillekin. Halkaisijaltaan se on noin 30 metriä. Karsinoita voi muunnella tarpeen mukaan. Kasvattamo pystytetään valmiista elementeistä. Kevyt katto kuuluu elementtiin mukaan.

Kasvattamo-lähde: Mälkiä P. ja Teppo A-M., KMVet 7/2010 Saksan EuroTier esitteli työtä säästävää tekniikkaa.

Joitakin [www.sivustoja:](http://www.sivustoja:www.lamking.at)
www.lamking.at
www.suevia.com,
www.huesker.de
www.koehler-holz.de
www.patura.com
agricultura-modular.de
roundhouseitd.co.uk

Hankeväki haki oppia Ruotsista

Hyvä Lammas! – hanke teki marraskuun alussa opintoretken Ruotsiin. Naapurimaan tiloista hehkui tekemisen tahto.

Teksti ja kuvat: **Tiina Harrinkari**

Retki oli antoisa, ja tutustumiskohteita runsaasti. Matkalla tutustuttiin Scanin isoon lam-masteurastamoon ja Tränäsin turkismuokkaamoon sekä vierailtiin usealla, erilaisella lammastilalla. Bonuksena oli käynti Knarrhultin tiloissa, jonne retkeläisiä varten oli järjestelty myyntinäyttely.

Lammastiloilla paistoi läpi tekemisen tahto, jokaisella oman tyyli-
senään. Tilat olivat investoineet tuotantoon, ja selvästi kaikki uskoivat omaan toimintatapaansa.

Usealla tilalla ja Knarrhultilla vierailijoita kiinnostivat etenkin karitsointiajan hoitojärjestelyt.

Karitsointilarsinan uusi malli vaikutti toimivalta ja työtä helpottavalta. Karitsointikarsinassa etuseinä on kaksiosainen: alaosa on kiinteä ja yläosasta puolet on irroitettavissa.

Karitsointikarsinan käyttö tapahtuu seuraavasti: uuhi karitsoi ryhmään. Heti karitsoinnin jälkeen karitsa tai karitsat nostetaan karisointikarsinaan, ja uuhi seuraa niitä. Kun uuhi on karitsoineen karsinassa, ovi-
seinämä suljetaan. Se pidetään suljettuna, kunnes on varmaa, että uuhi

on hyväksynyt karitsat ja ne ovat leimaantuneet emoonsa. Yleensä tämä tapahtuu parin tunnin aikana.

Tämän jälkeen karsinan yläosasta avataan puolet, jolloin uuhi pystyy poistumaan karsinasta. Kiinteä, noin puolimetriä korkea umpinainen alalaita estää vielä karitsojen poistumisen karsinasta ensimmäisten päivien aikana.

Toimintatapa vähentää lampurin työtä, koska karitsoineita uuhia ei tarvitse ruokkia erikseen yksilökarsinoihin.

Pitkäikäiset laidunaidat

Lammasaitoina oli käytössä useissa paikoissa niin sanottu high tensile –
sähköpaimenaita. Lankana käytetään noin 2-2,5 mm vahvaa sinkittyä tai alussinkittyä rautalankaa, joka kestää vetoa 500–600 kg.



Tränäsin muokkaamolla tutustuttiin taljan muokausprosessiin. Suurin osa taljojen villoista leikataan lyhyeksi, joko 18 tai 35 millin mittaiseksi.

Uusia tuulia karitsointikarsinan suunnittelussa. Karsina suljetaan siirrettävän umpinaisen levyn avulla, jolloin uuhi karitsoineen voidaan eristää leimaantumisen ajaksi. Leimaantumisen jälkeen levy siirretään, ja uuhi pääsee ulos karsinasta. Pienet karitsat eivät pääse harhailemaan, koska ne eivät pysty ylittämään kiinteää kynnystä.

Karitsoiden kokoero ei ole ongelma kun emällä on vain kaksi karitsaa. Kuvassa viisikkona syntynyt finndorset-uuhikaritsa adoptioemänsä ja lähes tuplasti suuremman adoptiosiskonsa kanssa. Adoptiokaritsa on merkitty A-kirjaimella seuraamisen helpottamiseksi.



Kuva: Mikael Westerstråhle

Karitsoiden adoptointi – kaikinpuolin kannattavaa

Ylimääräisiä rasioita, tilaa pakastimessa ja jääkaapissa, kiskurihin- taista juomarehua, tavoitteena hyvä karitsatuotos, aikaa ja rahaa rajallisesti, karitsoiden pullottamiseen kyllästyneet lapset ja halu kokeilla jotain uutta, vaikka kädet voivat vähän likaantuakin... Miksi meillä siis on pakasteessa sikiövesirasioita?

Teksti: **Johanna Alamikkotervo**

Perinteisesti uuhien kuoleman tai emän hylkimisen johdosta orvoksi joutunut karitsa on yritetty adoptoida toiselle uuhelle. Adoptointi voi olla myös paljon suunnitelmallisempaa ja järjestelmällisempää.

Adoptoidaan tietysti mahdolliset orpokaritsat, mutta lisäksi tasataan uuhien karitsamääriä niin, että esimerkiksi suomenlammas-ensikot imettävät kukin kahta karitsaa ja vanhemmat uuhet kolmea. Onnistunut adoptointi vaatii läsnäoloa lampolas- sa, oikeaan aikaan paikalla olemis- ta. Mutta kaikki toimenpiteet, joilla edesautetaan karitsan onnellista ”lapsuutta” ja hyvää kasvuunlähtöä, sää- tetään aikaa sekä vältetään kalliiden lisämaitojen käyttö, ovat kannattavia. Adoptointi on täysin eri asia kuin se,

että annetaan minkä tahansa karitsan imeä miltä tahansa uuhelta.

Kaikki alkaa tiineystarkastuksista

Jokaisessa lampolassa varmasti syn- tyy joskus uuhelle ei-toivottu määrä karitsaita. Esimerkiksi tähdättäessä sikiävyydessä kolmeen, syntyy myös jotkut kaksoset, neloset ja mahdolli- sesti vitoset tai ykkönnenkin. Tai tähdättäessä kahteen, syntyy varmasti myös ykkösiä ja kolmosia.

Orpokaritsalle emän löytäminen ja epätoivottujen karitsamäärien ta- saaminen on paljon helpompaa, jos uuhien karitsamäärät tiedetään etu- käteen. Näin voidaan esimerkiksi uu- helle, jonka tiedetään tekevän vain yhden karitsan, siirtää jo juuri ennen

omaa karitsointiaan toinen tai jopa kolmaskin karitsa esimerkiksi juuri syntyneistä nelosista. Tiineystarkastuksen tulos ei ole sataprosenttisen varma. Voi käydä niin, että kahden emoksi ultratulle uuhelle siirretään ennen omaa karitsointiaan kolmas karitsa, mutta se tekeekin itse kolmoset. Tällöin uuhien omista karitsoista joutuu adoptoimaan yhden eteenpäin seuraavalle uuhelle. Onnistunutta siirtoa ei nimittäin kannata enää uudestaan siirtää eteenpäin, koska karitsa on jo alkanut leimautumaan adoptioemäänsä.

Seuraavaksi kalastellaan sikiövesiä

Yleensä uuhi ei huoli vieraalta haisevaa karitsaa. Sikiövesi on neutraalin hajuista uuhien mielestä. Vieras karitsa saadaan kelpaamaan uuhelle, jos se pestään ensin vedellä (ei välttämätöntä) ja sitten sikiövedellä (ehdottoman välttämätöntä!), erityisen huolellisesti peräpäätä.

Eli karitsointiaikaan valmistautuminen alkaa jo edellisellä karitsointikaudella, jolloin kalastellaan pakasterasioihin uuhien vesipusseista vedet talteen ja pakastetaan ne. Lampolassa kannattaisi aina olla pino rasioita karitsointiaikaan tätä varten. Esimerkiksi Aino-jäätelörasiat ovat juuri sopivan muotoisia. Uuhien peräpäässä roikkuvan ehjän sikiövesipussin voi kätevästi asettaa rasiaan, kun se edelleen roikkuu uuhien peräpäässä, ja sitten rikkoa pussin, jolloin nesteet valuvat talteen rasiaan. Näin seuraavan kauden ensimmäisiä karitsointeja ja adoptointia varten ovat vedet valmiina, jos sattuu niin, että heti tarvitsee adoptoida. Karitsointiajan edetessä kannattaa vastaan tulevat sikiövesipussit ottaa talteen ja laittaa jääkaappiin, ne säilyvät siellä pilaantumatta useamman päivän.

Siirretään oikeita karitsoita

Siirrettäväksi päätyvät orpokaritsoiden lisäksi esimerkiksi kaikki ensikoiden kolmannet karitsat ja vanhempien uuhien neljännet ja viidennet karitsat. Eli ne, jotka muuten olisi siirretty automaattille, tuttiämpärille tai joille olisi jouduttu jollain muodoin



Kuva: Silja Alamikkotervo

Adoption suunnittelu alkaa tiineystarkastuksesta.



Kuva: Silja Alamikkotervo

Sikiövesirasioita matkalla pakkaseen.



Kuva: Silja Alamikkotervo

Sikiövesipussi kalasteltavaksi.

antamaan lisämaitoa. Hyvä tavoite on siirtää niin, että sekä luovuttajalle, että vastaanottajalle jää imetettäväksi tasakokoiset karitsat, varsinkin jos imetettäviä tulee jäämään yli kaksi uuhta kohden.

Uuhi muodostaa siteen omiin karitsoihinsa muutamassa tunnissa, karitsalla kestää kauemmin. Tähän perustuen alle kahden vuorokauden ikäisiä karitsoita voi vielä hyvin siirtää ja ne pystyvät muodostamaan täydellisen siteen uuteen adoptioemään. Yli kolmen vuorokauden ikäisten siirtäminen on vaikeampaa,

käy helposti niin, että karitsa ei muodosta sidettä kehenkään uuheseen ja varastelee kaikilta. Siirrettäessä vasta karitsointihetkellä ei kannata yrittää siirtää kovin äänekkästä karitsaa, sillä ei uuhi todennäköisesti hyväksy sitä, vaikka se kuinka olisi sikiövedellä pesty.

Ennakoi tulevat karitsoinnit ja ole läsnä

Jotkut harvat uuhet antavat kaikkien vastaan tulevien karitsoiden imeä itseltään. Useimmiten kuitenkin uuhi on hyvin tarkka siitä kenet se päättää utareelleen, ketä se alkaa hoitaa ja kenet se huolii yksilökarsinaansa. Sikiövedellä pestynkin karitsan uuhi vastaanottaa parhaiten nimenomaan juuri ennen omaa karitsointiaan, tuolloin osa jopa omii itselleen täysin vieraan hajuisen karitsan.

” Adoptointi on täysin eri asia kuin se, että annetaan minkä tahansa karitsan imeä miltä tahansa uuhelta. ”

KÄÄNNÄ

Ennen uuhien omaa karitsointia siirrettäessä on varmistettava, että ternimaitoa riittää myös uuhien biologisille karitsille, eikä siirretty karitsa ole ehtinyt juoda kaikkea. Uuhi ottaa vastaan siirretyn karitsan myös karitsointihetkellään. Sen on vaikea tietää, montako on ponnistaessa todellisuudessa syntynyt. Mutta sen jälkeen siirtoa ei kannata enää yrittää. Jos uuhia ei ole ultrattu, onnistuneet adoptoinnit vaativat lähes jatkuvaa läsnäoloa, jotta on varmasti paikalla juuri karitsointihetkellä ja myös hie-man onnea karitsamäärän arvailussa. Paikalla ollessa voi todeta, että tuo tekikin vain yhden tai kaksi ja sille voisi siirtää vielä yhden.



Kuva: Sijja Alamikotervo

Yksilökarsina on adoptiossa välttämätön.

Seurataan yksilökarsinoiden tapahtumia

Adoptointi vaatii onnistuakseen karitsoinnit yksilökarsinoissa, joista karitsat eivät pääse karkuun. Se on muutenkin suositeltavaa. Adoptointi vaatii yksilökarsinat myös laidunkaudella. Myös elämää yksilökarsinoissa

on seurattava: riittääkö maito jokaisen uuhien jokaiselle karitsalle, vai tarvitsisiko siirtää joku tai tarvitseeko joku karitsa lisämaitoa odotellessaan uutta emää.

Myös siirtojen onnistumisia on seurattava. Tämä vaatii lähes koko-

ajan läsnä olevan yhden ihmisen toimintaa. Tai hyvin tarkat listat ja merkinnät siirroista, uuden emon odotajista ja mahdollisista adoptioemoista, jotta kaikki lampolassa työskentelevät pystyvät tekemään onnistuneita siirtoja. Siirrettäessä vanhempaa kuin vastasyntynyttä, ei viereisen yksilökarsinan uuhelle kannata edes yrittää siirtää. Biologinen äiti jää turhaan huutelemaan karitsansa perään, jos se siirretään liian lähelle ja siirto voi epäonnistua.

Ostamme teuraslampaita ja vuohia.

- teurastus
- lihanleikkuu ja tyhjiöpakkaus
- myös rahtityönä

Teurastamo ja lihankäsittelylaitos

Polson Lammas Oy

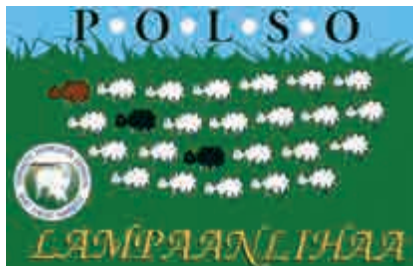
käyntios. Lestintie 1855

69410 Sykäräinen

Eero Polso, p. 0400 892 198

postios. Ojennustie 1

69410 Sykäräinen



Ämpärille vasta, jos sopivia adoptioemiä ei löydy

Adoptointi vaatii onnistuakseen tiiviit karitsointijaksot, jotta sopivan ikäisille karitsille löytyy vastaanottajat. Tiiviit karitsointijaksot ovat muutenkin suositeltavia. Silti siirtoa odottavalle karitsalle ei aina löydy riittävän nopeasti uutta emää, jolloin se joudutaan siirtämään lisäruokintaan. Karitsoiden siirtelyn ansiosta lisämaitoa kuuluu kuitenkin huomattavasti vähemmän. Siirto uudelle emälle tai lisäruokintaan on tehtävä tietenkin karitsan ollessa hyväkuntoinen. Karitsoita on mahdollista myös pakkosiirtää: uuhien tahdosta riippumatta tuodaan karitsa imemään autettuna niin monta päivää, että vihdoinkin uuhi rupeaa kaipaamaan karitsaa, johon aluksi suhtautui vihamielisesti. Mutta tämä vaatii huomattavasti enemmän työtä kuin heti onnistunut siirto.

Teroituspalvelu Hakkarainen

on nyt

Teroituspalvelu Sihvo Oy

Ravioskorventie 59, 19370 Nuoramainen

Lämpimät kiitoksemme teille kaikille.

Saimme palvella teitä 28 vuotta. Kiitos.

Mauno ja Kaisu Hakkarainen

Ravioskorventie 173, 19700 Sysmä

Puh. 050 574 4634 ja 03 717 9977

Muistetaan merkinnät

Merkinnöistä on pidettävä huolta, kun siirretään alle kolmen vuorokauden ikäisiä karitsoita, joilla ei yleensä ole vielä korvamerkkejä. Biologinen emä on tiedettävä koko ajan. Myös uuhien paremmuutta arvioitaessa ja poistoja suunniteltaessa on otettava huomioon, että adoptioemän tuottamat maitokilot eivät näy sen omissa karitsatuotoksiloissa, vaan harhaanjohtavasti luovuttaneen uuhien karitsatuotoksessa. Voisikohan uudessa web-lampaassa korjata tämän?

Ja palkintona tästä kaikesta, taloudellisen hyödyn ja loppujen lopuksi säästetyn ajan lisäksi, lampuri voi tyytyväisenä katsella onnellisen uusioperheen elämää: uuhi huolehtii karitsoista kuin omistaan ja karitsat silminnähdessä nauttivat elämästään! Lisäksi kasvut siirrettyillä ovat vähintään yhtä hyvät, kuin biologisen emän kanssa kasvaneilla! Siksi meillä on pakasteessa sikiövesirasioita.

www.vanhalanlammastila.fi

REHU-ÄSSÄ OY

• **LAMMASKIVENNÄISIÄ myös luomutuotantoon hyväksytyt.**

• **NUOLUKIVET myös luomutuotantoon hyväksytyt.**

POHJANMAAN REHU-ÄSSÄ OY

PUH: 06 344 4433

FAX: 06 344 4432

email: rehuassa@qnet.fi

Täyttä meteliä
työssä ja touhussa!



Susanna Nuutinen, Putkisalons kartano

ADOPTIO SOPII MYÖS LIHAROTU- JA RISTEYTYSKATRAASEEN

Tiineystarkastus mahdollistaa ruokinnan optimoinnin sikiöiden lukumäärän perusteella eli karitsat syntyvät tasakokoisina. Tämä saa aikaan säästöjä uuhien rehukustannuksissa, karitsoiden juottorehussa ja työajassa.

Myös adoptio helpottuu huomattavasti, jos uuhet on tiineystarkastettu. Adoption myötä taas uuhien ruokinta yksinkertaistuu, kun kaikilla uuhilla on sama karitsamäärä.

Putkisalossa adoptoitiin vuonna 2010 kymmenelle dorsetuuhelle toinen karitsa. Adoptoidut karitsat olivat risteytyskaritsoita monikkovuonueista. Kaikki adoptiot onnistuivat.

Maaliskuussa syntyneistä adoptiokaritsoista yksi myytiin eloon ja yhdeksän teuraskaritsoina. Osa adoptoiduista oli mukana ensimmäisessä teuraserässä heinäkuussa ja viimeisetkin lähtivät teuraaksi lokakuussa.

Adoptiokäytäntö Putkisalossa

- Adoptoidaan yli vuoden ikäisille uuhille, joilla yksi karitsa tulossa. Näiden ykkösuuhien karitsointia seurataan tarkasti.
- Heti kun uuhi on avautumisvaiheessa, se eristetään tilavaan karsinaan, samalla valitaan sille sopiva adoptiokaritsa joko pullolapsista tai monikoista. Adoptiokaritsan ikä voi olla muutamasta tunnista useaan vuorokauteen.
- Tärkeää on tehdä adoptiot mahdollisimman kaukana biologisesta emästä.
- Ponnistusvaiheessa adoptiokaritsa viedään uuhien taakse, puhkaistaan sikiövesipussi ja kieritellään karitsa siinä.
- Poikkeuksetta uuhi nuolee ensimmäisenä "syntyneen" adoptiokaritsan ja synnyttää samalla omaansa.
- Kun uuhi nuolee biologista karitsaansa ohjataan adoptiokaritsa imemään.
- Seurataan tarkasti biologisen karitsan pääsy ternimaidolle.
- Karitsointikarsinan on oltava "tiivis", mitä vanhempi adoptoitava on sitä helpommin se lähtee hortoilemaan imettyään mahansa täyteen. Kolmessa päivässä suhde uuteen emoon on yleensä kunnossa.
- Ryhmäkarsinaan muuton yhteydessä adoptioemälle ja -karitsalle merkataan molemmille hännän päälle iso A-kirjain, jolloin niiden suhteen seuraaminen helpottuu ja mahdollinen muilta emiltä varastelu paljastuu.



Kuva: Mikael Westerstråhle

Tammikuun alussa ruotsalainen Martin Sjunnesson skannasi Putkisalons uuhet. Nyt viisitoista potentiaalista adoptioemää odottaa omassa karsinassaan karitsointia.

Vihreä vaihtoehto kevätastutukseen

Lammas on lyhyen päivän lisääntyjä. Kiimakierto alkaa syksyllä kun päivät lyhenevät. Valon määrän väheneminen käynnistää melatonin tuotannon, joka taas käynnistää niiden hormonien tuotannon, jotka aiheuttavat uuhien kiiman.

Milla Alanco



Kuva: Terhi Torikka

Manipuloimalla valon määrää on mahdollista saada uuhien kiimakierto alkamaan keväälläkin. Uuhien valohoito aloitetaan pitämällä valot päällä 14-16 tuntia päivässä joulukuun alusta tammikuun loppuun. Sitten lyhennetään valon määrä 6-8 tuntiin päivässä. Muutoin pitää olla täysin pimeää. Uuhet aloittavat kiimakierron ja tiinehtyvät maalikuussa 40-70 prosenttiin varmuudella.

Suomessa on tehty useita vuosia Pyykösen Veikon tilalla Härmässä "valohoitoa" risteytys uuhille ja tulokset ovat olleet hyviä. Veikon mukaan on vaikea sanoa tarkalleen kuinka paljon on valohoidon vaikutusta, mutta tiinehtyvyys on selvästi parantunut. Noin kaksi viikkoa ennen maaliskuun astutusta uuhet on laitettu pimeään osaan lampolaa, ja valot ovat olleet päällä vain ruokinnan ajan. Lisäksi uuhet on keritty, se lisää aineenvaihduntaa joka aktivoi pässiä. Myös ruokinnan vaihtelu ja muu vaihtelu vaikuttaa positiivisesti.

Onnea kokeiluihin, ilmoitelkaa tuloksista.

Lähde: Small Ruminant Breeding Management - VETM*3460
Dr. Paula Menzies -winter 2008, USA

Valo-ohjelman lisäksi myös kerinnällä voi lisätä uuhien aineenvaihduntaa, mikä aktivoi pässiä.

Kestävä ja satoisa!

RETU BOR

**ainoa Suomessa
tuotettu ruokonata!**



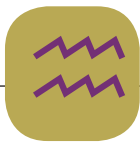
Myynti alan liikkeet sekä

NATURCOM OY

92400 Ruukki, Puh. (08) 270 7200, (02) 762 6200

www.ruokonata.net

Keväällä 2011 Retu myynnissä siemenseoksissa



Muista!

Hae helmikuun aikana:

- kansallinen uuhituki
- EU:n uuhipalkkio ja uuhipalkkion LFA-lisä
- uuhikiintiö ja lisäkiintiö

Huhtikuun aikana:

- ilmoittaudu teuraskaritsan laatupalkkiojärjestelmään
- hae maksatusta alkuperäisrotutuelle päätukihaussa: lomakkeet 101B + 218B

Tilallapitoaika päättyy 9.6.2011

Kansallisen uuhituen, uuhipalkkion ja teuraskaritsan laatupalkkion haku

Kansallinen uuhituki (sekä ennakko että lopullinen tuki), EU:n uuhipalkkio ja uuhipalkkion LFA-lisä haetaan samalla lomakkeella 107A. Tukien hakuaika päättyy 28.2.2011. Samaan aikaan päättyy myös lomakkeella 122 haettavien uuhikiintiöiden ja lisäkiintiöiden hakuaika.

Uuhitukea sekä EU:n uuhipalkkiota voidaan maksaa lampaiden pitäjälle, joka on rekisteröitynyt lammas- ja vuohirekisteriin eläintenpitäjäksi ja jonka lampaat on merkitty Eviran ohjeiden mukaan. Lampaiden tietojen on oltava ajan tasalla sekä tilalla pidettävässä luettelossa että Lammas- ja vuohirekisterissä. Tilalla on harjoitettava lammastaloutta tavanomaisen tuotantotavan mukaisesti ja eläinten hyvinvoinnista tulee huolehtia eläinsojelu-säännösten mukaisesti.

Uuhituen ja -palkkion hakijalla on oltava vahvistettu uuhikiintiö ja tukikelpoisia uuhia on oltava vähintään 1,5 eläinyksikköä (ey) eli 10 uuhta. Kansallisessa uuhituessa tukikelpoisten uuhien enimmäismäärä on pääsääntöisesti vuonna 2010 syntyneiden karitsoiden lukumäärä, mutta kuitenkin enintään viljelijälle myönnetty uuhipalkkiokiintiö. Laajentavilla, aloittavilla ja uusimuotoisilla lammastiloilla voidaan karitsointiehtoon antaa joustoa. Uuhien kasvatusta omaan käyttöön tai lemmikeiksi ei kuitenkaan ole riittävä tuotantoa uuhituen ja -palkkion saamiseksi.

Uuhien tilallapitoaika on edelleen 100 kalenteripäivää. Vuonna 2011 tilallapitoaika on 1.3.2011 - 8.6.2011. Tukihakemuksen kohteena olevat uuhet voidaan poistaa tilalta aikaisintaan 9.6.2011.

Kansallisen uuhituen tukiehdot täyttääkseen hakijan hallinnassa tulee viimeistään 15.6.2011 olla kasvu-kauden 2011 ajan vähintään kolme

hehtaaria viljelykseen soveltuvaa peltoa, joka on ilmoitettava riippumatta siitä, haetaanko sille tukia. Maatilan perustietoja ja pellon ilmoittamista koskevat lomakkeet on palautettava päätukihaussa viimeistään 29.4.2011.

Kansallisen kotieläintuen porrastaminen C-tukialueella

C-alueen tuotantosidonnaisten kansallisten eläin- ja eläinyksikkötukien tukikelpoista tuotantoa koskevat rajoitteet laajentuvat koskemaan koko C-tukialuetta. Tukea tullaan porrastamaan jo kansallisten kotieläintukien ennakoita maksettaessa. Käytännössä tämä tarkoittaa sitä, että vuonna 2011 maksetaan tuki rajoitteeseen asti täysimääräisenä ao. eläimen tuesta. Rajoitteen ylittävältä osalta tukea leikataan. Tarkempaa tietoa aiheesta on Kansallinen uuhituki 2011 -hakuohjeessa.

Teuraskaritsan laatupalkkio

Teuraskaritsan laatupalkkion hakuaika vuodelle 2011 päättyy päätukihauun yhteydessä 29.4.2011. Laatupalkkiota haetaan osallistumisilmoituslomakkeella 177. Lomake 177 toimitetaan lampureille uuhipalkkion ja -tukien hakulomakkeen ja ohjeiden yhteydessä tammikuussa.

Osallistumisilmoitusta 177 ei tarvitse jättää joka vuosi, vaan osallistumisilmoitus on voimassa toistaiseksi, kunnes palkkiojärjestelmä lakkauteaan tai tuottaja peruuttaa hakemuksen. Teuraskaritsan laatupalkkiota maksetaan näillä näkymin vuosina 2011–2013.

Teuraskaritsan laatupalkkio maksetaan korkeintaan 12 kuukauden ikäisenä teurastetusta karitsasta, joka on ruhopainoltaan vähintään 18 kiloa. Tukiehdot täyttävät teurastetut lampaat poimitaan osallistumisilmoi-

tuksen jättäneiden tilojen osalta suoraan lammas- ja vuohirekisteristä. On tärkeää pitää rekisteri ajan tasalla.

Jotta hakija saa teuraskaritsan laatupalkkion, karitsan tulee olla tilalla vähintään 30 vuorokautta teurastusta edeltävien 50 vuorokauden aikana. Tilallapitoaika varmistaa sen, että teuraskaritsan laatupalkkio maksetaan sen kasvattajalle, eikä palkkio ohjaudu esimerkiksi karitsoita teurastamoon välittävälle.

Lampaiden pitäjän rekisteröityminen lammas- ja vuohirekisteriin on myös laatupalkkion maksamisen edellytys. Kaikki maatilalla olevat lampaat on merkittävä voimassa olevien säännösten mukaan.

Lampaiden pitäjien on ilmoitettava eläinten tapahtumat lammas- ja vuohirekisteriin seitsemän päivän kuluessa tapahtumasta. Poikkeuksena on karitsointi-ilmoitus, joka on tehtävä viimeistään kuuden kuukauden kuluessa eläimen syntymästä. Jos eläin siirretään syntymäpitopaikasta, se on rekisteröitävä ja merkittävä lammas- ja vuohirekisteriin ennen siirtoa.

Teuraskaritsan laatupalkkion ehtona on, että karitsa on teurastettu Elintarviketurvallisuusviraston hyväksymässä teurastamossa tai kunnan elintarvikevalvontaviranomaisen hyväksymässä pienteurastamossa. Ruho on todettava lihantarkastuksessa ihmisravinnoksi kelpaavaksi. Teurastuksen yhteydessä kokonaan hylätystä ruhosta ei makseta palkkiota. Jos ruho on hylätty teurastamon tekemän teurastusvirheen vuoksi, ruhosta voidaan myöntää palkkio.

EU:n kokonaan rahoittamien suorien tukien, uuhipalkkio ja teuraskaritsan laatupalkkio mukaan lukien, ehtona on, että viljelijän on ilmoitettava kaikki hallinnassaan ole-

KÄÄNNÄ



va maatalousmaa riippumatta siitä, haetaanko sille tukea vai ei. EU:n suoria tukia maksetaan, jos niiden yhteenlaskettu summa on vähintään 200 euroa tukivuodelta.

Vuoden 2011 aikana (1.1. ja 31.12. välisenä aikana) teurastettujen karitsojen palkkio maksetaan keväällä 2012.

Tukien määrät

Kansallisen uuhituen eläinyksikkötukitasojen ja EU:n uuhipalkkioi-

den enimmäismääriin ei ole tulosmuutosta eli ne ovat samat kuin vuonna 2010. Yksikkötukitasot voi tarkistaa Kansallisen uuhituen hakuohjeesta 2011 ja uuhipalkkioiden määrän EU:n uuhipalkkion ja teuraskaritsan laatupalkkion vuoden 2011 hakuohjeista.

Teuraskaritsan laatupalkkion tukikatko on 900 000 euroa. Jos palkkiokelpoisten teurastettujen karitsoiden määrä vuonna 2011 on noin 39 000 eläintä, yhden teuraskaritsan

laatupalkkio on noin 23 euroa. Lisätietoja teuraskaritsan laatupalkkiosta saa EU:n uuhipalkkio ja teuraskaritsan laatupalkkion vuoden 2011 hakuohjeista.

Lisätietoa tukiehdosta ja tukien hakemisesta löytyy Maaseutuviraston internet-sivuilta <http://www.mavi.fi/fi/> > Viljelijätuet sekä aikaisemmin jo mainituista hakuohjeista.

Kansallisen kotieläintuen haku kutuista keväällä 2011

Kansallisen kotieläintuen ennakko kutuista tulee hakea lomakkeella 139 viimeistään 21.3. Ennakko on 60 prosenttia tuen kokonaismäärästä. Ennakon määräytymisperuste on vuoden 2010 tuen maksun perusteeksi hyväksytty eläinmäärä tai laskentapäivän 1.5.2011 arvioitu eläinmäärä. Arvioidua eläinmäärää käytettäessä hakemukseen tulee liittää perustelut sen käytölle.

Tarkempaa tietoa ennakon hakemisesta saa Kansallisten kotieläintukien ennakkoiden hakuohjeesta 2011. Lopullinen kuttutuki haetaan lomakkeella 101C (Hakemus hevosten ja kuttujen kansallisista kotieläintuista vuodelta 2011) viimeistään 29.4.2011, joka on päätukihauun viimeinen hakupäivä.

Kansallinen kotieläintuki kutuista

Kuttutukea voidaan maksaa vuohien pitäjälle, joka on rekisteröitynyt Lammas- ja vuohirekisteriin eläintenpitäjäksi ja jonka vuohet on merkitty Eviran ohjeiden mukaan. Vuohien tietojen on oltava ajan tasalla sekä tilalla pidettävässä luettelossa että Lammas- ja vuohirekisterissä. Tilalla on harjoitettava vuohitaloutta tavanomaisen tuotantotavan mukaisesti ja eläinten hyvinvoinnista tulee huolehtia eläinsuojelusäännösten mukaisesti.

Kuttutukea voidaan maksaa hakijan hallinnassa viimeistään laskentapäivänä 1.5.2011 olevista, vähintään kerran poikineista kutuista ja poikimattomista, viimeistään laskentapäivänä vähintään vuoden ikäisistä kutuista. Tukikelpoisten kuttujen lukumäärä määräytyy vuonna 2011 tuen perusteeksi hyväksytyyn maitomäärän perusteella, jonka tilan kutut ovat tuottaneet 1.9.2010 - 31.8.2011 välisenä aikana. Kuttujen pidon 30.4.2010 jälkeen aloittaneilla tiloilla tarkasteluajanjakso on lyhyempi.

Täyden kuttutuen saamiseksi on kuttujen hyväksytyyn maidontuotannon oltava 1.9.2010–31.8.2011 vähintään 400 l/kuttu. Aloittaneilla kuttutiloilla hyväksytyyn maidontuotannon on oltava 1.5.–31.8.2011 vähintään 80 l/kuttu. Hyväksyttävään maidontuotantoon lasketaan mukaan meijeriin toimitettu, juuston valmistukseen käytetty, hakijan omassa taloudessa käytetty ja muihin tuotteisiin kuin juuston valmistukseen käytetty maito sekä suoramyty maito. Hyväksytystä maitomäärästä tulee pitää kuukausittain kirjaa lomakkeella 410 (Selvitys kutun maidon käytöstä) tai vastaavien tietojen on käytävä ilmi atk-tulosteelta. Kuukausittaista kirjanpitoa koskevat asiakirjat tulee toimittaa kunnan maaseutuelinkeinoviranomaiselle viimeistään 17.9.2011.

Tukiehdot täyttääkseen haki-

jan hallinnassa tulee viimeistään 15.6.2011 olla kasvukauden 2011 ajan vähintään kolme hehtaaria viljelykseen soveltuvaa peltoa, joka on ilmoitettava riippumatta siitä, haetaanko pellolle tukia. Maatilan perustietoja ja pellon ilmoittamista koskevat lomakkeet on palautettava päätukihauussa viimeistään 29.4.2011.

Porrastaminen C-tukialueella

C-alueen tuotantosidonnaisten kansallisten eläin- ja eläinyksikkötukien tukikelpoista tuotantoa koskevat rajoitteet laajentuvat koskemaan koko C-tukialuetta. Tukea tullaan porrastamaan jo kansallisten kotieläintukien ennakoita maksettaessa. Käytännössä tämä tarkoittaa, että vuonna 2011 maksetaan tuki rajoitteeseen asti täysimääräisenä ao. eläimen tuesta. Rajoitteen ylittävältä osalta tukea leikataan. Tarkempaa tietoa aiheesta on Kansallisten kotieläintukien ennakkoiden hakuohjeessa 2011.

Tuen määrä

Kansallisen kuttutuen eläinyksikkötukitasojen enimmäismääriin ei ole tulosmuutosta eli ne ovat samat kuin vuonna 2010. Yksikkötukitasot voi tarkistaa Kansallisten kotieläintukien ennakkoiden hakuohjeista 2011.

Lisätietoa tukiehdosta ja tukien hakemisesta löytyy Maaseutuviraston internet-sivuilta <http://www.mavi.fi/fi/> > Viljelijätuet

Rehuarvotyöstä hyötyä lammastaloudelle

Rehutaalukoita ja ruokintasuosituksia päivitettiin syksyllä 2010. Päivitysten tuloksena hyöty uusista tutkimustuloksista saadaan elinkeinon käyttöön. Kivennäissuositusten muutoksissa taustalla ovat myös ympäristönäkökulmat – liiallinen fosforiruokinta kuormittaa vesistöjä.

Arja Seppälä, Marketta Rinne
MTT

Kaikkien märehittäjien rehujen rehuarvot lasketaan samoilla kaavoilla. Valkuaisarvojärjestelmän muutokset perustuvat lehmiin maidontuotantotuloksiin, mutta toisaalta rehujen sulavuuskertoimet on määritetty päseillä. Märehittäjien monimutkainen ruuansulatus on pyritty yksinkertaistamaan muuttamaan yhtälöön siten, että rehujen kemiallisen koostumuksen, sulavuuskerrointen ja pötsissä hajoavan valkuaisen osuuden perusteella voidaan laskea rehulle energia- ja valkuaisarvot. Rehuarvoilla pyritään kuvaamaan rehujen tuotantovaikutus suhteessa vaihtoehtoihin. Lisäksi rehun arvoon vaikuttavat muun muassa kivennäis- ja vitamiinipitoisuudet.

Megajoule korvaa rehuyksikön

Perinteisesti rehujen energia-arvot on suhteutettu toisiinsa rehuyksikön

köarvon (RY) perusteella jakamalla rehun muuntokelpoisen energian (ME) pitoisuus historiallisella vakiolla 11,7. Jatkossa märehittäjien rehun energiapitoisuus ilmoitetaan megajouleina (MJ). Lukuarvot ovat aiempaa suurempia, mutta rehujen väliset suhteet ennallaan.

Tuoreimmassa päivityksessä märehittäjien rehujen valkuaisarvojen laskentaa tarkennettiin siten, että OIV (ohutsuolesta imeytyvä valkuainen) kuvaa entistä paremmin valkuaisen tuotantovaikutusta. Samalla PVT-arvoa eli pötsin valkuaisasetta korjattiin kohdalleen niin, että se saa arvon 0, kun pötsissä hajoava rehuvalkuainen riittää kattamaan pötsimikrobien tarpeen. Muutosten seurauksena kaikkien rehujen OIV- ja PVT-arvot muuttuivat. Energia- ja valkuaisrehujen arvot suurensivat, karkearehujen pienenivät hieman.

Rehutaalukoihin on kerätty kattavasti Suomessa käytettävien rehujen koostumustiedot ja rehuarvot sekä esitetty viralliset rehuarvojen laskentaperusteet.

Laskurit työkaluina

Rehuarvolaskut voivat tuntua hankalilta. Hieman helpotusta tuovat Excel-pohjaiset laskurit, jotka löytyvät Rehutaalukoiden Tietosiilosta. Lampurille hyödyllisin on rehuseoslaskuri. Sen avulla voi laskea rehuseoksen tai seosrehun koostumuksen. Kotisekoittaja voi kokeilla laskurilla, millä yhdistelmällä saa esimerkiksi jotakin kaupallista rehuseosta lähelle osuvat arvot omalle seokselle.

Rehuarvot ja ruokintasuositukset ovat sidoksissa toisiinsa. Energian tarve ilmaistaan nyt megajouleina eli luvut ovat 11,7 kertaa aiempaa suurempia. Vaikka rehujen OIV-pitoisuuksiin tuli muutoksia, koko rehuannoksen OIV-pitoisuuden muutokset ovat pieniä, joten OIV-suositusten arvot pysyivät ennallaan.

Rehuarvoihin ja ruokintasuosituksiin liittyvä tieto on saatavilla MTT:n verkkopalvelussa osoitteessa www.mtt.fi/rehutaalukot

Muokkaamme lampaanvuotanne
KORISTETALJOIKSI
Myymme myös erilaisia lammasturkist tuotteita



Rantasen **NAHKA**
JALOSTAMO Ky

38600 LAVIA

<http://www.nahkajalostamo.fi>
puh. (02) 557 1065

KOTIMAISTA VALKOAPIJAN SIEMENTÄ

Suomen vaikeisiin sääoloihin sopeutunut hyvin talvehtiva nurmikkotyypin ”Isokallio”-lajike. Ainoa kotimainen lajike.

Isokallion maatilapakkaamo
Hausjärvi
p. 019 785 085 / 050 520 6836



Numerosarja ja painotieto siirtyvät langattomasti kämmentietokoneeseen.

Sähköistä apua tunnistamiseen

Sähköisen tunnistamisen takana on pieni siru, joka toimii elektronisena korvamerkinä. NeuroCattle pohjautuu elektroniseen RFID-tunnistamiseen ja langattomaan tiedonsiirtoon. RFID eli Radio Frequency Identification on radiotaajuinen etätunnistusjärjestelmä tiedon etälukuun ja -tallentamiseen.

Teksti: **Janne Mäkinen**
ID-Import Oy
Kuvat: **NeuroCattle**

Elektroninen merkki on 2,5 senttiä halkaisijaltaan oleva, noin 4 grammaa painava nappi. Elektroninen merkki korvassa ei lähetä mitään tietoa, vaan tunnistaminen tapahtuu lukulaitteella, joka imaisee sirun numeron itseensä. Lukulaite voi

olla mailan tapainen käsilukija tai paneelilukija, mikä voidaan sijoittaa esimerkiksi ajoränniin.

Elektronista korvamerkkiä käytetään apumerkinä. Vastakappaleeksi voi valita kaksi eri mallia ST2U tai ST10U. Väri vaihtoehtoja ovat keltainen, liila, valkoinen, vihreä ja oranssi.

Internetpohjainen eläinten seuranta- ja hallintajärjestelmä

NeuroCattle-järjestelmä on maataloilille suunniteltu ohjelmisto, joka helpottaa eläinten seurantaan, tunnistamista ja maatilan eri toimintojen hallinnointia. NeuroCattle on suunniteltu säättämään aikaa sekä rahaa. Järjestelmä keskittyy eläintietojen keräämiseen langattomasti suoraan ”kentältä”.

Ohjelmassa on kaksi liittymätyyppiä: WEB ja Kämmentietokone. Kämmentietokoneella tehtävät toiminnot, kuten punnitus tulokset ovat heti reaaliajassa nähtävillä myös WEB-liittymässä.

Virheet vähenevät

NeuroCattella kirjaamis- ja lukuvirheet katoavat sähköisesti luettavan e-merkin ansiosta kokonaan. Myös yksilön tunnistaminen onnistuu helposti tuotantoketjun joka vaiheessa. Elektronisella tunnisteella voidaan



Elektroninen korvamerkki ja vastakappale ST2U -malli

tallentaa eläimen paikka-, punnitus-, välitys-, teurastus- ja paljon muita tietoja.

Eläinten kasvunopeuden seuranta helpottuu tuntuvasti, kun eläimen tunnistus punnituksen yhteydessä hoituu automaattisesti. Likaiset merkit eivät haittaa lukijoilla tehtävää tunnistusta, joten merkkejä ei tarvitse puhdistaa.

Eläin ajetaan puntarille, missä se punnitaan ja tunnistetaan. Kun painoja ja tunnistetiedot on saatu, ne siirtyvät langattomasti kämmentietokoneeseen olevalle ohjelmalle. Kun koko ryhmä on punnittu ja tämä tallennetaan kämmentietokoneeseen, punnitus tulokset ovat tarkasteltavissa kotikoneella reaaliajassa. Kämmentietokone näyttää samantien näytössä punnitus kertojen välisen kasvun grammoina ja ohjelma laskee eläin kohtaisen päiväkasvun WEB-liittymässä.

Lisätietoa löytyy osoitteista:
www.id-import.com
www.korvamerkki.fi
www.neurocattle.com
Sähköposti: info@id-import.com
Puhelin: 044 7500 001 ja 044 7500 002

KOTIMAISET LAATULAMMASAIDAT!

- ❖ Pyöröpaalihäkit
- ❖ Karitsaportit
- ❖ Hoitoportit
- ❖ Lisäkaarilla katokset
- ❖ Lämmitettävät juomakupit
- ❖ Tuotepuheemme kehittyi, tiedustele uutuuksia!
- ❖ Myös tilaajan erikoismitoilla tehdyt tuotteet

Katso esittelyvideo: www.youtube.com hakusanalla lammastarvikkeet

Reino & Raija Louko
050 521 0082
www.retronik.com



DTR 4 -käsilukija näyttää numerosarjan, joka siirtyy langattomasti kämmentietokoneeseen.



Tuonti-texelit, kuten tämä tanskalaispässi, ovat jäämässä tuotosseurannan ulkopuolelle.

” Voi vain kysyä, miksi Lammasyhdistys ei tarttunut tavoitteissaan vuosien aikana pontevasti ajamaan risteytyksin tuotettavaa karitsanlihantuotantoa. ”

Tummiä pilviä

Suomen texel-jalostuksen yllä

Tuotosseurantatilastot kertovat karua kieltä texel-rodun ja risteytysten määrien viimeaikaisesta kehityksestä.

Teksti: **Marja-Leena Puntila**

Kuva: **Taina Leinonen**

Vuonna 2002 texeluuhiä oli 566 ja vuonna 2008 yli 1060, mutta vuonna 2009 enää 1007. Suomenlampaan ja kainuunharmaksen määrä on neljän viime vuoden aikana kasvanut 36 prosentilla. Samana aikana risteytysten määrä on puolittunut, 1241 uuhkeen. Yksi vahvimpia syitä suuntaukseen on ilmiselvästi suomenlampaiden alkuperäisrotutuki, jota saavat kaiken väriset suomenlampaat. Tuotostarkkailussa on noin 20 prosenttia Suomen uuhista. Rotujaukauma eivät TIKEn tilastot kerro. Valtakunnallisesti rotujakauman

otaksutaan olevan samansuuntainen kuin tuotosseurannassa.

Tutkimustulosten hyödyntäminen jäänyt vähälle

Maatalouden tutkimuskeskuksessa (MTT) laadittiin vuonna 1989 risteytysuunnitelman yleiset periaatteet, tarkoituksena saada lampaanlihan tuotantoon vauhtia. Tätä edelsivät tutkimukset, joilla verrattiin 50 % ja 75 %- suomenlammas –texelristeytysten kasvua ja teurastuloksia puhtaaseen suomenlampaaseen. Tulokset puhuivat risteytysten puolesta.

Vuonna 1990 uuden oxford down -rodun maahan tuonnin jälkeen aloitettiin MTT:ssä välittömästi oxford down-, texel- suomenlammasristeytyskokeet yhteistyössä eläinjalostuksen ja ruokintatutkimuksen kanssa. Kokeissa olleita risteytyksiä laidunnettiin ja ruokittiin voimaperäisesti. Leikkuukokein selvitettiin ruhon koostumusta.

Tulokset osoittivat että näin saadaan kookkaampia karitsoita. Taloudelliseen lopputulokseen vaikuttaa

KÄÄNNÄ

ProAgrian Lammas- ja vuohitiimi

sähköpostiosoitteet: etunimi.sukunimi@proagria.fi

Uusimaa ja Nylands Svenska, Pirkanmaa, Varsinais-Suomi, Satakunta, Häme ja Finska Hushållningssällskapet

Tuotantoneuvonta: *Kaie Ahlskog*, ProAgria Pirkanmaa, Näsilinnankatu 48, PL 97, 33101 Tampere, puh. 0400 731 811, tallennukset ja todistukset: *Merja Hietamäki*, puh. 050 345 5449

Talousneuvonta:

Häme: *Satu Näykki*, ProAgria Häme/Someron toimisto, Kiiruuntie 1, 31400 Somero, puh. 020 747 3039. Uusimaa: *Juha Helenius*, ProAgria Uusimaa, Seutulantie 1, 04410 Järvenpää, puh. 020 747 2503. Pirkanmaa: *Päivi Äijänen*, ProAgria Pirkanmaa, Näsilinnankatu 48 D, PL 97, 33101 Tampere, puh. 020 747 2776. Varsinais-Suomi: *Esko Aalto*, ProAgria Farma, Artturinkatu 2, 20200 Turku, puh. 010 273 1535. Satakunta: *Erno Uusi-Salava*, ProAgria Satakunta, Itsenäisydenkatu 35 A, 28130 Pori, puh. 0400 422 658

Etelä- ja Pohjois-Savo, Kymenlaakso sekä Etelä- ja Pohjois-Karjala

Tuotantoneuvonta: *Sari Heltelä-Auvinen*, ProAgria Etelä-Savo, PL 28, 51901 Juva, puh. 020 747 3602

Talousneuvonta:

Kymenlaakso: Tulosanalyysi: *Raija Tamminen*, 040-7221873, maksuvalmiuslaskelmat: *Alpo Jaakkola*, puh. 020 747 3409, ProAgria Kymenlaakso ry, Hovioikeudenkatu 16, 45100 Kouvola. Etelä-Savo: *Auvo Gustafsson*, ProAgria Etelä-Savo, Mikkelin toimipaikka, Mikonkatu 5, 50100 Mikkeli, puh. 020 747 3586. Pohjois-Savo: *Virva Tenhunen*, ProAgria Pohjois-Savo, PL 1096, Puijonkatu 14, 70111 Kuopio, puh. 044 576 9908. Etelä-Karjala: *Anna Turunen*, ProAgria Etelä-Karjala, Pormestarinkatu 6, PL 46, 53101 Lappeenranta, puh. 020 747 2615

Etelä- ja Keski-Pohjanmaa, Keski-Suomi, Österbottens Svenska Lantbrukssällskap

Tuotantoneuvonta: *Milla Alanco*, ProAgria Etelä-Pohjanmaa, Huhtalantie 2, 60220 Seinäjoki, puh. (06) 416 3435, matka 040 706 0558

Talousneuvonta:

Keski-Pohjanmaa: *Heikki Ojala*, ProAgria Keski-Pohjanmaa, Ristirannankatu 1, 67100 Kokkola, puh. 020 7473261. Keski-Suomi: Tulosanalyysi: *Irene Mäkinen*, puh. 040 587 3245, Likwi ja Elinkeinosuunnitelma: *Hannu Laitinen*, puh. 020 747 3341, ProAgria Keski-Suomi, Kauppakatu 19, PL 112, 40101 Jyväskylä. Österbotten: *Tor-Erik Asplund*, ProAgria Österbottens Svenska Lantbrukssällskap ry, Handelsplanaden 16 D, 65100 Vasa, puh. 050 386 5922. Etelä-Pohjanmaa: *Marjut Viitasalo*, ProAgria Etelä-Pohjanmaa, Huhtalantie 2, 60220 Seinäjoki, puh. 040 353 0227

Oulu ja Kainuu

Tuotantoneuvonta: *Marketta Sarja*, ProAgria Oulu, Ylivieskantie 147, 85500 Nivala, puh. (08) 442 620, matka 040 845 3590

Talousneuvonta:

Pohjois-Pohjanmaa: *Sari Isotalus*, ProAgria Oulu, Talusperäntie 23, 85230 Talus, puh. 040 764 7904. Kainuu: *Tarja Poikela*, ProAgria Kainuu, Osmonkatu 9, 87100 Kajaani, puh. 0400 286 786

Lappi

Tuotantoneuvonta: *Armi Uljuu*, ProAgria Lappi, Rantatie 39, 94400 Kemijärvi, puh. 0400 484 305

Talousneuvonta: *Pekka Kummala*, ProAgria Lappi, Eteläranta 55, 96300 Rovaniemi, puh. 020 747 2722

Åland

Ålands Hushållningssällskap, 22150 Jormala, puh./tel 018 329 644 tai/eller 0457 526 7304, *Kerstin Lundberg*, kerstin.lundberg@landsbygd.ax

Valtakunnallinen koordinointi

Kehityspäällikkö *Pia Parikka*, ProAgria Keskusten Liitto, Viikinaistentie 35, 19210 Lusi, 020 747 2451

Kaikilla ei ole säännöllistä toimistopäivää, varmimmin tavattavissa maanantaisin.

Lappi (Ultraäänimittaukset, eläväEUROP, tiineystarkastukset)

Johanna Alamikkotervo, johanna.alamikkotervo@gmail.com
Vanhalantie 17, 95300 Tervola, puh. 041 459 6657

Föreningen Ålansfåret r.f. (ahvenanmaanlammasta koskevat asiat)

Maija Häggblom, maija.h@majjas.ax

Ångo-bussövägen 288, 22630 Lumparland, puh. 040 742 8967



JATKUU SIVULTA 31

ratkaisevasti risteilyksien lyhyempi kasvatusaika. Lampaan lihantuotanto-ominaisuuksien mittaaminen ja jalostusohjelma –tutkimushankkeessa 1997-1999 olivat mukana edellisten lisäksi rygja ja dorset (tosin hyvin pienellä määrällä). Tähän tutkimukseen perustuu nykyinen lihantuotanto-indeksin laskenta.

Anatominen ruhojen leikkuu antoi paljon mielenkiintoista tietoa rotujen mitoista ja ruhon koostumuksesta sen eri osissa. Texel oli omaa luokkaansa edullisimman lihaprosenttinsa, liha-luusuteen ja alhaisimman rasvaprosenttinsa perusteella. Texeliä ei siis suotta sanota lampaiden liharoduksi. 2000-luvulla on moneen otteeseen tuotu esille karitsanlihantuotannon tehostaminen risteilysteitse ja nimenomaan hyödyntäen texeliä pääterotuna.

Voi vain kysyä, miksi Lammasyhdistys ei tarttunut tavoitteissaan vuosien aikana pontevasti ajamaan risteilyksin tuotettavaa karitsanlihantuotantoa? Maahan tuotiin liharotutäydennystä useaan otteeseen ja tutkimuksissa tuotiin selvästi esiin miten hyvin suomenlammas sopii risteilyksiin eri liharotujen kanssa.

On muistettava että meillä puutteellinen karitsanruhojen lihakuus korostui EUROP –luokituksen käyttöönoton jälkeen (1995). Tästä syystä lampaanjalostuksessa pääpaino kohdistettiin lihakuuteen. Edellä mainitut toimenpiteet vaativat myös rahallisia satsauksia. Jos toimii olisi ryhdytty, karitsanlihantuotannon volyymi olisi aivan toista luokkaa tänään, vai olisiko?

Tutkijanäkökulmasta minua ihmetyttää asetettu tavoite kotimaisuusasteen nostamisesta 50 prosentilla vuoteen 2015 mennessä, jos suuri osa lihaa tuottavista lampaista on suomenlampaita ja kaikei tällä hetkellä jo värillisiä.

Ymmärrän monimuotoisuuden merkityksen ja alkuperäisrotujen säilytyksen, mutta on ristiriitaista, jos samalla halutaan nostaa huomattavasti lampaanlihantuotantoa panostamatta voimakkaasti liharotuihin. Texelin lisäksi eri risteilysvaihtoehtoihin soveltuvat oxford down, dorset ja rygja.

TEXELJALOSTUKSEN HIIPUMISEEN JOHTANEET SYYT JA SEURAUKSET

Miten tähän on tultu?

Monista edellä mainituista tekijöistä johtuen olemme tulleet tilanteeseen, jossa muutamat isot texel-jalostuskatraat ovat vastikään jättäytyneet tuotostarkkailusta pois. Syyt ovat selvät. Arvostuksen puute, vaikka on tuotu uutta eläinainesta ja saatu uusia sukulinjoja, jalostuseläinten vähäinen myynti, huonohkot jalostuseläinten hinnat huutokaupoissa, neuvonnan riittämätön panostus texeljalostukseen. Aivan varmasti syinä ovat myös turhautuneisuus siihen etteivät toiminnot, kuten Weblammas- ohjelman käyttöönotto ja yhä jatkuva päällekkäisten tallennusten tekeminen, edisty. Maksut vaan nousevat.

Yksi epäkohta liittyy BLUP-indekseihin, sillä käytettävät mallit ja perinnölliset tunnusluvut vaativat kipeästi tarkistusta oltuaan käytössä jo kymmenisen vuotta. Tänä aikana on eläinaineksessa tapahtunut muutoksia etenkin texelin kohdalla. Maahan on tuotu tanskalaista, suomalaisen verrattuna matalampaa, lyhytrunkoisempaa, mutta erityisesti paisteiltaan pulleempaa texeltyyppiä.

Koska indekseihin ei ole saatu tarkistusta on esiintynyt epäluottamusta etenkin kasvuindeksejä, mutta myös rasvaindeksejä kohtaan. Kritiikkiä on syntynyt myös eläväEu-



Kuva: Sarita Mikkonen

Texelin lihakkuus näkyy jo karitsana.

rop -arvostelusta. Jos karitsat teurastetaan suhteellisen pian arvostelun jälkeen, on kokemusten perusteella odotettavissa teuraiden luokituksen seuraavan aika hyvin samoja luokkia. Ultraäänimittojen yhteydessä tehtävä eläväEurop perustuu + ja – lisäluokkiin, joita käytetään jo myös Atrian Kauhajoen teurastamolla.

Luokitustulokset puhuvat ainakin Leinosen ja Aholan texel-ruhojen erinomaisen lihakkuuden puolesta. Teurastamon luokituksessa luokat ovat olleet E (jopa E+) ja U, rasvaluokat pääsääntöisesti 2. Tähän on pyritty.

KÄÄNNÄ

LAMMASMARKKINAT Oy

Vaasantie 1 C, 60100 Seinäjoki
Puh. 06 434 8800, 0500 202966
Fax. 06 434 8801
Email: toimisto@lammasmarkkinat.fi

”TUOTAMME SINIVALKOISIA LAMMASHERKKUJA”

- Ruhomyynti
- Palaliamyynti ja lihalajitelmat
- Palvituotteet ja makkarat

Vainion Teurastamo Oy, Orimattila

Sallan poroteurastamo / Lapin lammas, Salla

Kauhajoen palvaamo Oy, Kauhajoki

Hahtolan Liha Oy, Isokyrö

Ilmajoen Makkaramestarit Oy, Ilmajoki

Vuorenmaan Tilateurastamo Oy, Ulvila

Tuotosseurannasta luopumisen seuraamukset

Muutaman isomman texel-katraan jääminen tuotosseurannan ulkopuolelle merkitsee koko texel-jalostuksen supistumista. Tässä on kysymys aika suurelta osalta texel-uuhien parhaimmistosta. Uuhien määrän ja jonkin aikaa jatkuneen pässien määrän supistuminen merkitsee BLUP-indeksien arvosteluvarmuuden heikkenemistä tuntuvasti. Sukulinjoja häviää ja tuontieläinten jääminen tuotosseurantarekisterin ulkopuolelle huolestuttaa. Mistä saadaan erinomaisia päsejä risteytyskäyttöön? Mistä jalostuslampoloita? Huoli on suuri.

Risteytykset karitsanlihantuotannon kehittämisen päätavoitteeksi

On valitettavaa, etteivät tarkkailusta luopuneet texel-kasvattajat jaksaneet odottaa vielä jonkin aikaa lihanuotannon

kehittämistyöhön tähtäävien toimenpiteitten parantavia vaikutuksia liharotupuolella. Tämän vuoden alusta voimaan tullut teuraskaritsoiden laatupalkkio, noin 23 euron tuki jokaiselle vähintään 18 kg painavalle teuraskaritsalle, on oikeasuuntainen kannustin.

Nyt voi vain toivoa, että ProAgriassa käynnistyy valtakunnallisesti suunnitelmallinen risteytysohjelmien laatiminen, jonka tavoitteena on karitsanlihantuotanto, jossa hyödynnetään parhaalla mahdollisella tavalla suomenlammasta ja saatavilla olevia liharotuja tilan omien edellytysten mukaisesti. Tarvitaan koulutusta ja neuvonnan vahvaa panosta. Tärkeää on tuoda esille taloudellisesti merkittävimmät risteytysmuodot muille malliksi.



Koiran ruokinta ja hoito -kirjan avulla osaat ruokkia koirasi tasapainoisesti aktiviteetin ja elämänvaiheen mukaan. Se opastaa mm. käyttö- ja kilpakoirien ruokintatekniikassa lyhyt- ja pitkäkestoisissa suorituksissa. Koirasi hyvinvoinnin tueksi saat kirjasta perustiedot hoidosta, terveydenhuollosta ja jalostuksesta. Julkaisuun on koottu koti- ja ulkomaista tutkimustietoa ja parhaita käytäntöjä suomalaisilta koira-alan asiantuntijoilta.

Osta kirjakaupasta tai tilaa puh. 020 747 2485 tai www.proagria.fi/julkaisut



Tarjontamme offset- ja digipainostamme:

Esitteet, lehdet, tuoteluettelot, suora-postitukset, julisteet, lomakkeet, kirjekuoret, käyntikortit, kutsut ja ohjelmat, pöytästandyt, mobilet, kansiot, folderit, kirjat, tarrat, kalenterit, hinnastot, mappikansiot sisustoineen

Tehosteet:

Spottiväri, dispersiolakkaus, UV-lakkaus, kohdelakkaukset, reliefilakkaukset

Sitomopalvelut:

Taitto, nuuttaus, perforointi, stiftaus, lenkkistiftaus, mappireijitys, blokkiin liimaus, muotoon stanssaus

Logistiikkapalvelut:

Hoidamme kaiken painotuotteisiinne liittyvän logistiikan, esim.: osoite-käsittelyn, personoinnin, keräyksen ja lajittelun, käsi- ja konepostituksen, pussituksen ja kuorituksen sekä varastoinnin.

t - print

prepress | digitaalipaino | offsetpaino

Ahokaari 3, 05460 Hyvinkää
Puh. (019) 475 8500, Fax (019) 475 8550
myynti@t-print.fi www.t-print.fi





Paimenten pakinat

Paimenten pakinat -palstalla julkaistaan silloin tällöin lukijoiden lähettämiä tekstejä/mielipiteitä. Julkaisemistiheys määrittynyt lehden muun sisällön ja käytettävissä olevan sivutilan mukaan. Tekstejä voi tarjota julkaistavaksi lähettämällä ne joko sähköpostilla terhi.torikka@gmail.com tai paperilla: Terhi Torikka, Parkkarilankatu 30 E 3, 53200 Lappeenranta.

Lähetettävien kirjoitusten tulee olla asiallisia ja hyvällä suomen- tai ruotsinkielellä kirjoitettuja. Maksimipituus on 4000 merkkiä. Toimitus pidättää oikeuden valita julkaistavat tekstit sekä tarvittaessa käsitellä niiden pituutta ja kieliasua. Paimenten pakinat -palstan teksteistä ei makseta juttupalkkioita.

Jalostuksella ja laadulla kohti omavaraisuutta

Tuomo Kankkunen
emerituslampuri
Hinthaara
tuokan@kolumbus.fi

Milloin saamme kotimaista karitsanlihaa? Me kuluttajat esitämme tämän kysymyksen yhä useammin.

Olin mukana UKK-seuran Lappeenrantaan ja Luumäelle suuntautuneella retkellä. Meille oli matkan varrelle tilattu säräruokailu Lemille Säräpirttiin. Särää pidetään Suomen vanhimpana perinneruokana, sillä on vuosisataiset perinteet Etelä-Karjalassa.

Tuo hartaasti koivuisessa kaukalossa tiiliuunissa kypsytetty maakuntaherkku maistuikin hyvältä. Tunne ehkä laimeni jonkin verran kun kerrottiin, että meille tarjottiin merien takaa rahdattua karitsaa.

Yrittäjä kertoi, että he käyttävät 2500 karitsanpaistia vuodessa. Hän ei ole löytynyt kotimaista toimittajaa, joka voisi taata lihakkaita tasalaatuisia karitsanpaisteja ympäri vuoden. He tarttuisivat mielellään suomalaisen tarjoukseen, jo imagosyistä. Markkinointikin riittäisi suuremmallekin asiakasjoukolle, onhan Lemiltä lyhyempi matka Pietariin kuin Helsinkiin.

Toinen “nolo” tapaus sattui Porvoossa kun olin mukana veteraanien rosvopaistilla. Tuon rosvopaistin tarjosi sotiemme veteraaneille Finnai-

rin lentävä henkilökunta, yhteistyökumppaneinaan Puolustusvoimat ja Porvoon kaupunki. Perinne on jatkunut toistakymmentä vuotta ja tapahtumia järjestetään useita ympäri Suomea vuosittain.

Täälläkin oli pulleita hyviä paisteja, alkuperämaa oli jo eurooppalainen - Espanja. Kotimaista ei ole tähän aikaan vuodesta saatavilla näin suurta määrää, kerrottiin.

Tässä tapahtumassa oli osallistujia oli noin tuhat ja paisteja oli varattu satakunta.

Samoihin aikoihin kyselin liha-kauppiaalta viittä kiloa kotimaista karitsanlihaa keittotarpeiksi perhejuhlaa varten: “Teurastukset alkavat syyskuussa”, oli vastaus. Vanhojen tuttavuuksien avulla kuitenkin pelastuimme. Karitsanliha ei ole enää sesonkituote pääsiäisenä ja syksyllä kaaliaikaan. Suurin menekki olisi kesällä grilliaikaan. Nyt se korvautuu tuontitavaralla, jota on marketeissa pakastehinkalot kukkuroillaan.

Lammas&vuohi- lehdessä oli taannoin tilasto, jonka mukaan meillä on kiintiöuuhia noin 57 000. Yhtä uuhia kohti voitaisiin tuottaa karitsanlihaa ainakin 30-40 kiloa. Silloin päästäisiin jo kahteen miljoonaan kiloon vuodessa, joka parantaisi huomasti tämän hetken vajaan 20 prosentin omavaraisuuttamme.

Eväät tavoitteeseen pääsemiseksi ovat olemassa. Muissa lihalaajeissa on onnistuttu aikoja sitten. Jalostuksella

- vain eläinten tehokkaammalla jalostuksella -voidaan omavaraisuutta kasvattaa ja samalla päästä laadukkaampiin ja lihakkaampiin karitsanruhoihin. Yhtenä tehokkaana jalostusvalinnan välineenä on voitu jo pitkään käyttää *Kalle Maijalan* ja *Marja-Leena Puntilan* kehittämää menetelmää elävän karitsan lihakuuden mittaamiseksi. Tuota mainiota menetelmää olisi vaan käytettävä paljon nykyistä enemmän.

Jalostuseläinkauppa käy vieläkin liian nihkeästi. Kuitenkin vain hyvä eläinaines turvaa laadun ja tuloksen. Erityisen toivottavaa olisi uuhiaineksen parantaminen yhdessä huippupässien kanssa. Hienoja uuhikaritsaita menee liian usein teuraaksi. Käyttäkää hyvät lampurit tilaisuutta hyväksenne. Näin voidaan hyödyntää uusi, tervetullut laadukkaan karitsan tuki. On vielä muistettava, että lampailla jalostustyö tuottaa tuloksia suhteellisen nopeasti kun toimeen tartutaan. Suomalaisella lammastaloudella on pelkkiä mahdollisuuksia.

Lammasyhdistyksen nettisivuilta löytyy luettelo jalostuslampoloista, neuvojilta ja rotuyhdistysten nettisivuilta löytyy valikoimaa lisää. Toivon ja uskon, ettei kotimainen karitsa enää muutaman vuoden päästä ole parhaana grilliaikana “kivenalustuote”, vaan sitä voidaan reilusti kypsentää niin kotigrilleissa, säräkaukaloissa kuin rosvopaisteissakin.



Kuva: Milla Alanco

**Eino Mäntylä kerintänäytöksessä
Farmari-maatalousnäyttelyssä
Seinäjoella vuonna 2006.**

uuhikaritsoita meni ainakin Libyaan.

Mäntylän tila palkittiin vuoden 1991 lammastilana. Valintaan vaikuttivat aikoinaan sekä tilan hyvä lammastalous että Einon ansiot lammastaloudessa yleensä, erityisesti kerintäsektorilla. Tila sai myös Maakuntien parhaat – tuotemerkin palvatulle lampaanlihalle.

Lammastalous lopetettiin vähitellen, osa uuhista meni tyttärelle *Pirjo Vuoriselle*, osa muille tiloille. Viimeiset lampaat lähtivät tilalta tammikuussa 2003. Lammastaloutta kesti lähes 30 vuotta.

Kerintää kotona ja kylässä

Kerintätyön Eino opetteli kotona omilla lampailla. Kerintä vierailta tiloilla alkoi 1980-luvun loppupuolella. Parhaimpina vuosina Eino keritsi noin 5000 lammasta ja uransa aikana hän arvioi kerinneensä kaikkiaan 60 000-70 000 lammasta. Sopiva kerintänopeus oli 13 lammasta tunnissa ja 100 päivässä. Alueena oli lähinnä oma alue eli Pirkanmaa ja Lounais-Suomi saaristoa myöten.

Kerintään ja keritsinkoneiden huoltoon liittyvää opetusta Eino antoi vuosien varrella monilla lammaskursseilla ja erilaisissa tilaisuuksissa. Niiden myötä matkat ulottuivat Lappiin asti. Einon kerinnästä on tälläkin hetkellä muutama mallikuva Suomen Lammasyhdistyksen internet-sivuilla kohdassa Kerintä.

Koska Eino on koulutukseltaan koneteknikko, jolla on erikoisaloina työntutkiminen ja ergonomia, ovat työasennot ja niiden kehittäminen olleet aina lähellä hänen sydäntään. Kerinnässä selkä on kovalla koetuksella ja tähän hän on omassa työssään ja myös muiden neuvonnassa kiinnittänyt erikoishuomiota.

Kerintäkilpailut – osanottajana ja tuomarina

Kerinnän SM-kilpailut järjestettiin ensimmäisen kerran vuonna 1982 Ulvilassa. Silloin Eino ei vielä osallistu-

Kerinnän monitoimimies eläkkeelle

Eino Mäntylä on tuttu monelle lampurille. Hän on ollut mukana monessa lammastaloutteen ja nimenomaan kerintään liittyvässä asiassa sekä valtakunnallisesti että paikallisesti.

Ulla Savolainen

Eino ja *Iris Mäntylä* asuvat Sastamalan (aikaisemmin Vammala) Stormissa. He hankkivat maatilansa vuonna 1974 ja jo samana syksynä ostettiin tilalle 10 suomenlammasuuhua. Siitä alkoi tilan lammastalous.

Rotuna on aina ollut suomenlammas. Kahtena vuonna oli suomenlampaan rinnalla yksi ryhmä texeliristeytyksiä, mutta niistä luovuttiin. Uuhia oli enimmillään 55. Kokonaislammasmäärä oli välillä yli 200.

Ympärivuotinen karitsointi aloitettiin 1980-luvulla. Uuhet karitsoivat kolme kertaa kahdessa vuodessa.

Jalostukseen ja päsien hankintaan kiinnitettiin huomiota ja tila sijoittui tuotosseurannan tilakohtaisella hittilistalla omassa sarjassaan kärkeen monena vuonna, viimeksi vuonna 2000. Katraasta myytiin hyviä uuhia ja pässejä muille tiloille sekä päsihuutokaupoissa että muuten. Kotimaan myynnin ohella oltiin mukana muutamassa ulkomaan viennissä,

nut, mutta pari vuotta myöhemmin, 1984 Forssassa, hän oli ensimmäisen kerran mukana. Sijoitus oli silloin 4. ”Huonoon” sijoitukseen vaikutti varmasti se, että toinen kerittävä lammas pääsi ennen kerintää kierähtämään hiekassa ja terät tylsyivät sen vuoksi. Siitä lähtien hän on osallistunut kilpailuihin yhtäjaksoisesti vuoteen 1998 asti eli yhteensä 15 kertaa. Ensimmäinen voitto tuli jo vuonna 1985 ja kaikkiaan niitä kertyi yhdeksän. Paras aika oli 1,37 minuuttia/lammas.

Kymmenes mestaruus jäi saamatta, sillä vuonna 2000 Mäntylä siirtyi kilpailujen tuomariksi. Tuomarina hän oli ainakin viitenä peräkkäisenä vuonna, 2004 asti.

Terien teroitusta ja koneiden myyntiä

Keritsinkoneiden ja niiden terien toimivuus ja kunto ovat onnistuneen kerinnän perusasioita. Lahdessa toiminut Teroituspalvelu Käppi teroitti 1980-luvulla keritsinkoneiden teriä. Yritys lupasi kerintämestarille ilmaisen terien teroituksen kolmena peräkkäisenä vuonna. Kun yritys lopetti toimintansa, osti Eino teroitukseen vaadittavi tarvikkeita itselleen ja ensimmäiset teroitusasiakkaat tulivat heinäkuussa 1990. Vuodessa teroitetiin tuhansia teriä.

Samoihin aikoihin tuli kuvaan mukaan myös keritsinkoneiden korjaus ja myynti. Econom-koneen maahantuonti alkoi 1990-luvun lopulla. Terien teroitus ja koneiden myynti ja huolto on jatkunut lähes näihin päiviin asti eli noin 20 vuotta. Koneiden myynti siirtyi Janne Mäkeläiselle lokakuussa 2010.

Eino toteaa, että hänelle ja Irikselle tämän päivän tärkeitä asioita ovat toisistaan huolehtiminen sekä lapset, lastenlapset ja lasten lasten lapset. Harrastuksiin kuuluvat vesijumppa ja kuntosalit.

Toivon sekä Einolle että Irikselle terveyttä ja mukavia, hyvin ansaittuja eläkepäiviä pitkän aherruksen jälkeen.

Uusi ote Economista

Muutaman vuoden keritsijän töitä tehnyt Janne Mäkeläinen paitsi keritsee, myös myy ja korjaa koneita sekä teroittaa teriä.



Kerintäkentällä siirryttiin viime syksynä yhdellä tavalla uuteen aikaan, kun Econom-kerintäkoneiden maahantuonti siirtyi pitkän uran tehneeltä Eino Mäntylältä uudelle sukupolvelle.

Teksti ja kuva: **Terhi Torikka**

Koneita tuo nyt maahan loimaalainen nuori keritsijä *Janne Mäkeläinen*. Hän on kerinnyt lampaita eri puolilla maata kolmisen vuotta.

”Ostin aikanaan Einolta koneen. Syksyllä hän otti yhteyttä ja kysyi, haluanko ostaa liiketoiminnan.”

”Kaikenlaista työtä helpottavaa”

Valikoimaan kuuluvat kaikki Aesculap-karvontalaitteet: lampaiden lisäksi valikoimasta löytyy tarvikkeita myös muun muassa naudoille ja koirille.

Lisäksi Janne lupaa tarvittaessa tuoda maahan myös muuta. ”Kannattaa kysellä myös erikoisempia tuotteita. Tarkoitus on tuoda maahan kaikenlaisia laadukkaita, työtä helpottavia välineitä.”

Valikoimaan kuuluvat jo muun muassa lampaankääntäät ja Falcon sorkkasakset. Lisäksi hän korjaa koneita ja teroittaa teriä.

Kerintää vielä muutama vuosi

Kipinä kerintätöihin syttyi aikanaan töissä ja harjoittelussa Rintalan lammastilalla. ”Tuli puheeksi, että kerinnälle olisi tarvetta. Uudessa-Seelannissa harjoittelussa olessani katselin tekniikkaa ja Suomessa sitten opetelin.” Viime vuonna kerittyjä kertyi jo runsaat 7000.

Keritsemistä Mäkeläinen aikoo jatkaa ainakin kotitilan sukupolven vaihdokseen asti. Siellä navetassa märehivät lampaiden vastapainoksi sonnit. Omien lampaiden hankkiminen ei ainakaan toistaiseksi ole suunnitelmassa. ”Uskon kuitenkin lammastalouteen, se on kasvava ala.”

Nykyinen toiminta tuo Mäkeläiselle lisätuloja oman maatalousyrityksensä rinnalla. ”Ei ole hyvä pistää kaikkia munia samaan koriin”, Janne naurahtaa.



Vuohiseminaarin antia osa 3

Terveydenseuranta vuohitilalla - Vuohihavaintoja

Susanna Vehkaoja

Kuttulaan kannattaa tehdä kurkistusikkuna, josta pääsee tarkkailemaan vuohia ilman, että ne huomaavat. Vuohien tulisi katsoa oven avaavaa henkilöä tarkkaavaisena ja valppaana, mikäli ne ovat terveitä ja voivat hyvin.

Mikäli laumassa on paljon yksilöitä, jotka eivät näytä reagoivan ihmisen tuloon, on jokin hullusti. Usein nämä heikommat yksilöt voivat jäädä huomaamatta, koska aktiivisimmat ja voimakkaimmat eläimet tulevat eturintamana vastaan ja peittävät näkyvyyden taka-alalle jättäytyviin. Siksi on hyvä tarkkailla laumaa myös huomaamatta. Tällöin voidaan havaita myös paremmin se, onko lauma rauhallinen.

Vuohilaumaan kuuluu ryhmäkäyttäytyminen. Ryhmän on oltava makuulla yhtä aikaa märehkien tai yhtä aikaa syömässä. Hälytysheljojen on soitava, jos ryhmäkäyttäytymistä ei esiinny juuri koskaan tai ollenkaan. On myös tiedettävä, miltä hermostunut eläin näyttää ja tunnistettava ne laumasta. Ne seisovat usein seinää vasten pieneksi ja huomaamattomaksi tekeytyen, häntä alaspäin taipuneena. Hermostuneita ja arkoja eläimiä ei saisi olla. Rauhattomassa laumassa on paljon hierarkiaotteluita. Vaikka vuohilla on voimakas hierarkia, ei näitä otteluita tulisi olla jatkuvasti.

Lauman rakenne

Löytyykö laumasta yksilöitä, jotka ovat eristäytyneitä? Tulevatko ne syö-



Kuva: Terhi Torikka

Vuohilla on tiukka hierarkia, joka myös omistajan kannattaa ottaa huomioon. Laumakäyttäytymieni kertoo paljon eläimen voinnista.

” Kutun on taisteltava paikkansa huipulle porras kerrallaan. Se voi menettää paikkansa esimerkiksi, jos se eistetään sairaskarsinaan. ”

mään vai oleskelevatko ne epätavallisissa paikoissa apaattisina? Vuohilaumassa on tarkkailtava yhtenäisyyttä iän, eläinten koon ja kuntoluokan suhteen. On arvioitava, onko eläintiheys liian suuri pinta-alaa kohti tai onko eläinmäärä liian suuri ruokintatilaa kohti.

Tilaa voi olla eläinten käytettävissä riittävästi, mutta jos osa tilasta on liian kaukana rehusta ja vedestä, ei se riitä. Vuohet haluavat olla laumana samassa paikassa ja kaikilla pitäisi olla samanarvoiset olot. Ei riitä, että nurkan takana on vielä yksi lato käytettävissä, jos sinne ei viedä esimerkiksi rehua.

Vuohilla on voimakas hierarkiarakenne, joka on otettava huomioon ja sen negatiivisia seurauksia on pyrittävä vähentämään pienillä kikoilla. Hierarkiaotteluita käydään aina yksilöiden välillä. Koskaan ryhmä ei taistele yksilöä vastaan.

Kutun on taisteltava paikkansa huipulle porras kerrallaan. Se voi menettää paikkansa esimerkiksi, jos se eristetään sairaskarsinaan. Eristyksestä palautuva kuttu voi olla todella ahtaalla, koska joku toinen on ehtinyt vallata sen aseman hierarkiassa.

Yksilöiden välillä on eroja mentaalisisä voimakkuudessa. Toisten ei tarvitse kuin mulkaista päästäkseen asemaansa. Hierarkiaan vaikuttavat voimakkaat perhesiteet. Siteet ovat

TIETOA VUOHITILOILLE

Vuohitiloille saatavana opas ruokintaan ja tarkkailukansio, joka sisältää lomakkeita ja ohjeita vuohien tuotos- ja sukuseurantaan sekä rehukirjanpitoon.

Susanna Vehkaoja ja Ritva Perttilä:

Vuohien ruokinta ja ruokintasuositukset, 10 € + postikulut

Vuohitarkkailukansio, 10 € + postikulut

Tilaukset: ProAgria Etelä-Pohjanmaa

Tuula Perälä, puh. (06) 4163 400, tuula.perala@proagria.fi

Milla Alanco, puh. 040 706 0558, milla.alanco@proagria.fi



tyypillisesti emän ja sen tytärten sekä sisarusten välillä. Perhesiteet tulevat voimakkaimmin esille liharotuisten vuohien kohdalla, koska kilejä ei vieroiteta niin nuorina.

Myös ystävyysuhteet ovat tärkeitä ja näitä muodostuu samaan aikaan kilinä kasvaneiden kesken.

Tanskalainen vuohiasiantuntija *Birgit Agner Petersen* suosittelee eristämään kuttuja tai kilejä saman perheen jäsenen kanssa, jotta palaaminen laumaan olisi helpompaa. Esimerkiksi jos yksi kaksostyttäristä sairastuu, pitäisi sen mukaan ottaa emä (korkeampi asema hierarkias- sa) sekä sisar.

Sisar siitä syystä, että sekään ei jäisi sairasaajaksi edustamaan perhetään yksin suureen laumaan. Huomioiminen ei ole aina mahdollista suurissa karjoissa, mutta nämä siteet ja niiden vaikutukset on syytä tuntea. Imettävä emo voidaan sulkea sairaskarsinaan niin, että kilit pääsevät pienistä aukoista kulkemaan edes takaisin lauman sekaan. Kilitkin voivat joutua ilkeiden kuttujen kuritettavaksi, jos ne ovat välillä pois laumasta.



Vuohiyhdistys tiedottaa

Tilattavissa seuraavia tuotteita

- Lypsykutun ruokinta ja hoito 13 €
- Vuohi ja kotikokki, reseptivihko (ei saatavissa tällä hetkellä)
- T-paita (aikuisille vihreä ja punainen, lapsille vaaleansininen) 7 €
- Vuohiaiheinen lippis (musta/tummansininen) 5 €
- Vuohiaiheet kortit (4 kpl) 1 €

Tilaukset: Suvi Viander, puh. 044 940 0849
sähköposti: suomenvuohiyhdistys@gmail.com

Eläintenkuljettajakoulutus

ProAgria Pirkanmaa / Yrittäjäosaamisen vahvistaminen maa-seudulla -hanke järjestää eläintenkuljettajakoulutustilaisuuden (nauta, lammas, vuohi, hevonen, sika)

lauantaina 26.3.2011 klo 10.00-16.00 Pirkkalassa, ABC Pirkkala, Keisarinviitta 2

Koulutuksen hinta 40 euroa (+ alv. 23 %). Ruokailu omakustanteinen (ruokailun voi varata etukäteen).

Kurssin käyneet ovat oikeutettuja osallistumaan eläinkuljetus-asetuksen mukaiseen pätevyyskokeeseen. Evira järjestää pätevyyskokeita, joista lisätietoa Eviran sivuilta: www.evira.fi

Ilmoittautumiset 18.3. mennessä ProAgria Pirkanmaa
Puh. 020 747 2808 tai verkossa: www.pirmk.fi
Lisätietoja: Kaie Ahlskog puh. 0400 731 811.

Tervetuloa!



Suomen vuohiyhdistys ry

Perustettu:

23.04.1979

Postiosoite:

Poikojantie 331, 31400 SOMERO

Pankkiyhteys:

Kiikalan Rekijoen OP 514408-210870

Jäsenmaksu:

20 € (ilmoita tietosi jäsenrekisteriin)

<http://www.suomenvuohiyhdistys.net>

HALLITUS 2011

Puheenjohtaja

Monica Ek

Malaktvägen 189, 66730 Oxkangar

0400 682 036 mokki_63@hotmail.com

(edustajana MTK:n lammasjaoston kokouksissa)

Varapuheenjohtaja

Jaakko Niemi

Koivulantie 37, 61370 Lohiluoma

044 564 8522

jaska@vatajanranta.net

Sihteerit

Suvi Viander

Latvalantie 85, 62950 Paalijärvi

044 940 0849

suviande@gmail.com

Rahastonhoitaja ja jäsenrekisteri

ja nettivastaava

Suvi Viander

Latvalantie 85, 62950 Paalijärvi

044 940 0849

suviande@gmail.com

MUUT HALLITUKSEN JÄSENET

Ari Aaltonen

Jeppaksenhaka 19, 02400 Kirkkonummi

ari.aaltonen@patakukko.fi

Jani Sivunen

Tuoresluomantie 1 B 9, 60800 Ilmajoki

jani.sivunen@netikka.fi

Milla Alanco (neuvonnan edustajana)

ProAgria Etelä-Pohjanmaa

Huhtalantie 2, 60220 Seinäjoki

040 760 558, milla.alanco@proagria.fi

VARAJÄSENET

Jarno Kannosto

Vehkaviidantie 116, 61330 Koskenkorva

0400 615 318

Tytti Stähle

Tuhkalantie 377, 51760 Nuutilanmäki

045 139 884

kuuselanneito@luukku.com

Suomen Vuohiyhdistys toimii yhdysiteenä vuohenkasvattajien välillä. Lisäksi sen tehtävänä on edistää vuohi-taloutta ja jalostusta sekä vuohien ja vuohitaloustuotteiden käyttöä ja tunnettua. Yhdistyksen jäseneksi ovat tervetulleita kaikki vuohenkasvattajat sekä vuohista ja vuohitaloustuotteista kiinnostuneet harrastajat ja ammattilaiset.

Lammas uuden vuoden tuo vanha lampurin sananlasku



Markus Maulavirta

Kinkkusesonki on takana ja uutta odotellaan. Mutta tällä välillä päästään taasen herkuttelemaan kotimaisella, tuoreella lampaalla. Mikäpä sen mukavampi ajatus. Ainoa jarru ajatukselle näyttää olevan tuo pikkuteurastamojen huutava puute.

Jopa Turku osoittautui vaikeaksi paikaksi tuoreen kotimaisen lampaan suhteen. No kyllä tavaraa oli, mutta kaikki oli jo pilkottu tiskiinkin, joten vaihtoehdot ruhonosan ja käsittelyn suhteen kävivät kapeiksi.

Täällä Helsingin yltäkylläisyydessä ei aina huomaa kuinka värittömäksi maatumme ajetaan, tarkoitan järjestöjen tiukkaa valvontakulttuuria. Sääntöjen tulkinta tehdään varmasti tiukimman tulkinnan mukaan, niin ettei tavallisella maalaisjärjellä varustettu ihminen aina pysy mukana. Mikäpä siinä, jos päämääränä on Suomen autoittaminen, työttömyyden lisääminen ja yrittäjyyden laskeminen. Mutta se siitä vuodatuksesta, tavaraa kyllä riittäisi, mutta ei taida olla tämän palstan aihe.

Näin talvella paras osa lampaasta tai karitsasta on etupää: kaula, niska, lapa, etuselkä...Nyt keskitymme lapaan ja etuselkään. Valmistamme takuuhyvää lammaspataa viinissä haudutettuna.

Tule ja tutustu uusiin tuotteisiimme



Italialaisen **Milkline**n kattava valikoima nyt tarjolla lammass- ja vuohitiloille. Kauttamme saat esimerkiksi:

- lypsyasemat ja -laitteet kutuille
- juottoautomaatti karitsoille
- kerintäkoneet
- sähköiset aitausverkot.

Lisätiedot ja tilaukset:

Arto Huhtala
puh. 040 180 9492
arto.huhtala@smartfarm.fi

Katso kuvat ja esitteet osoitteesta
www.smartfarm.fi



Lammasta viinissä, ohje 4:lle

600 g luutonta lapaa tai etuselkää
2 kokonaista sipulia tai 4-8 pientä, kokonaista sipulia
8 kokonaista herkkusientä
2 valkosipulin kynttä
3-4 rkl tomaattipyrettä
Voita lihojen ruskistamiseen
Oksa timjamia tai ½ tl kuivattua
Pari oksaa rosmariinia tai 1 tl kuivattua
3 laakerinlehteä
6-8 murskattua mustapippuria
Noin pari rkl merisuolaa

Vajaa pullo tuhtia punaviiniä kuumista maista. Ei kannata unohtaa punaista marjaviiniä, mutta sen pitää olla vähintään mustaviinimarjasta ja variksenmarjasta tehty.

Tärkkelyssuurustetta

Leikkaa lihat reiluiksi kuutioiksi. Kuori ja lohko sipulit, jos pieniä kokonaisia niin kuorinta riittää. Kuori valkosipuli ja murskaa kevyesti.

Ruskista lihat voissa pannulla ja laita uunipataan tai kasariin. Ruskista samalla pannulla sipulit ja laita kasariin. Käristä sienet pannulla, ylimääräinen neste häviää. Käristä sipuli pannulla ja lisää pannulle viiniä ja "huhuhte" puhtaaksi, kaada "huuhdeliemi" kasariin.

Voi olla, että joudut työvaiheiden välillä pesemään pannun, tee se ilman pesuainetta.

Kun kaikki tarveaineet ovat menneet pannun kautta, lisää lihojen ja vihannesten päälle viiniä sen verran, että noin 2/3 peittyy. Lisää joukkoon merisuolaa maun mukaan noin 2 rkl.

Kiehauta pata liedellä ylös sen verran että kiehahtaa, kuori syntynyt vaahto pois ja laita pata uuniin.

Paistoaika riippuu uunin lämmöstä, mitä miedompi lämpö sen pitempi kypsymisaika. Itse suosin matalia lämpöjä, jopa reilusti alle sataa astetta, 70-80, mutta silloin laitauksen padan illalla uuniin ja otan aamulla pois. Mutta jos teet järjestelyt ajoissa valmiiksi ja laitat 150 asteeseen niin pari kolme tuntia riittää lihan kypsymiseen. Yrtit lisään viimeisen tunnin aikana pataan, mutta muut mausteet siinä vaiheessa, kun laitauksen lihat kypsymään.

Ps. Uunin termostaatti kannattaa tarkistaa paistomittarilla.

Talvisin terveisin,
Lammaskokki Markus

Lampaanlihalla hyvä maine, mutta heikko saatavuus

Lampaanlihaa pidetään maukkaana, terveellisenä ja turvallisena – käytön lisäämisen haasteita ovat huono saatavuus ja suppeat valikoimat

Riitta Stirkkinen
Lihatiedotus

Valtaosa suomalaisista, 93 prosenttia, syö lihaa muodossa tai toisessa. Määrä on vähentynyt hieman viimeisen vuoden aikana, mutta suhtautuminen lihaan ja lihan arvotus on kuitenkin säilynyt ennallaan. Lampaanlihaa syö puolet kuluttajista ja sitä pidetään maukkaana, terveellisenä, turvallisena ja hyvälaatuisena. Tärkeimmiksi käytön lisäyksen esteiksi koetaan huono saatavuus ja suppeat tuotevalikoimat.

Lihaa syövien suomalaisten määrä on vähentynyt 2,7 prosenttiyksikköä edellisvuodesta. Eniten on vähentynyt päivittäin tai lähes päivittäin lihaa syövien osuus. Useamman kerran viikossa lihaa syö noin 70 prosenttia kuluttajista. Nuoret, 15-24 -vuotiaat naiset syövät lihaa vähiten, joka viides heistä ei syö lihaa lainkaan. Tiedot selviävät Lihatiedotuksen teettämästä tutkimuksesta: Lihan kulutusta ohjaavat tekijät. Sen toteutti Suomen Gallup Elintarviketieto lokakuussa 2010 ja siihen vastasi 1 115 15-64 -vuotiasta suomalaista.

Naudan jauheliha ja broilerin rintafileet yleisimmin syödyt

Yleisimmin syödään kalaa, naudan jauhelihaa, broilerin rintafilettä, leikkelemakkaroita ja broilerisuihkaleita. Lähes 90 prosenttia suomalaisista ilmoitti syöneensä niitä viime vuoden aikana. Kaikkein harvimmin syödään kalkkunan filettä, lampaanlihaa ja kalkkunan jauhelihaa. Puolet kuluttajista sanoi syöneensä lampaanlihaa viime vuoden aikana. Tulevaisuudessa nykyistä useampi kuluttaja aikoo syödä lampaanlihaa (kuva 1).

Hinta edelleen tärkein lihan ostopäätökseen vaikuttaja

Lihaa ostettaessa hinta on tärkein ostopäätöksiin vaikuttava tekijä 45 prosentille kuluttajista. Hinnan mer-

kitys on kuitenkin laskenut jonkin verran viime vuosista. Erityisen tärkeä ostoperuste hinta on nuorille, 15-34 -vuotiaille kuluttajille. Toiseksi tärkein valintaperuste on laatu,

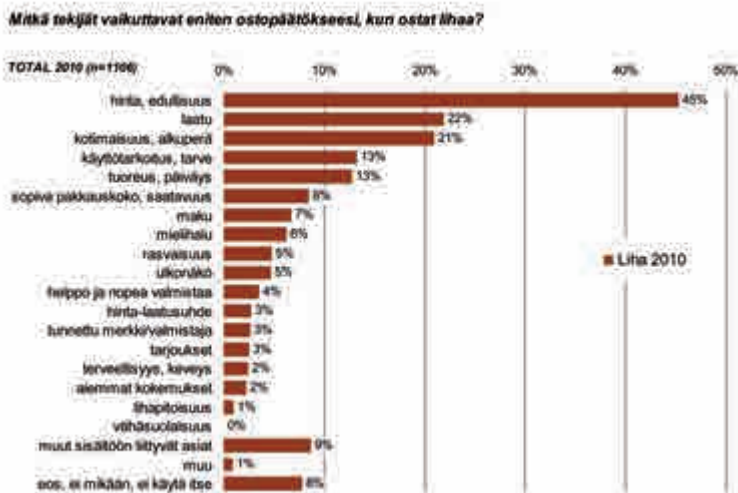
KÄÄNNÄ

Kuva 1: Lihan syönnin yleisyys ja useus 2009-2010

ERI LIHARUOKIEN SYÖNNIN YLEISYYS - kaikki			ERI LIHARUOKIEN SYÖNNIN YLEISYYS - kaikki		
	2010		2009		
	On syönyt/aikoo syödä tulevaisuudessa		On syönyt/aikoo syödä tulevaisuudessa		
	%		%		
Kala	93	94	Kala	95	95
Naudan jauheliha	88	88	Naudan jauheliha	91	91
Broilerin rintafilee	88	90	Broilerin rintafilee	91	91
Leikkelemakkara	86	87	Leikkelemakkara	87	88
Broilerisuihkaleet	86	87	Broilerisuihkaleet	88	88
Grillimakkara	84	88	Grillimakkara	85	86
Porsaan filee	83	84	Porsaan filee	85	87
Leikkelemakkara	79	80	Leikkelemakkara	79	81
Naudan filee	77	79	Naudan filee	79	82
Lihaa sis. valmisruoat	74	77	Lihaa sis. valmisruoat	76	77
Porsaan kyljys	72	75	Porsaan kyljys	73	77
Valmisruoat, ei sis. lihaa	70	73	Valmisruoat, ei sis. lihaa	68	72
Kalkkunanfilee	60	66	Kalkkunanfilee	65	70
Lampaanliha	50	58	Lampaanliha	50	60
Kalkkunanjauheliha	38	46	Kalkkunanjauheliha	37	46

Lähde: Lihan kulutusta ohjaavat tekijät, Suomen Gallup Elintarviketieto 2010

Kuva 2: Lihan ostopäätöksiin vaikuttavat tekijät, spontaanit vastaukset



Lähde: Lihan kulutusta ohjaavat tekijät, Suomen Gallup Elintarviketieto 2010

sillä on merkitystä useammalle kuin joka viidennelle kuluttajalle. Laatu on tärkeää varsinkin päivittäin lihaa syöville kuluttajille, heistä joka neljäs mainitsi laadun tärkeimmäksi ostoperusteeksi. Kolmanneksi tärkein ostoperuste on kotimaisuus / alkuperä, se on tärkeintä joka viidennelle kuluttajalle (kuva 2).

Maku ja saatavuus tärkeimmät lampaan kulutuksen lisääjät

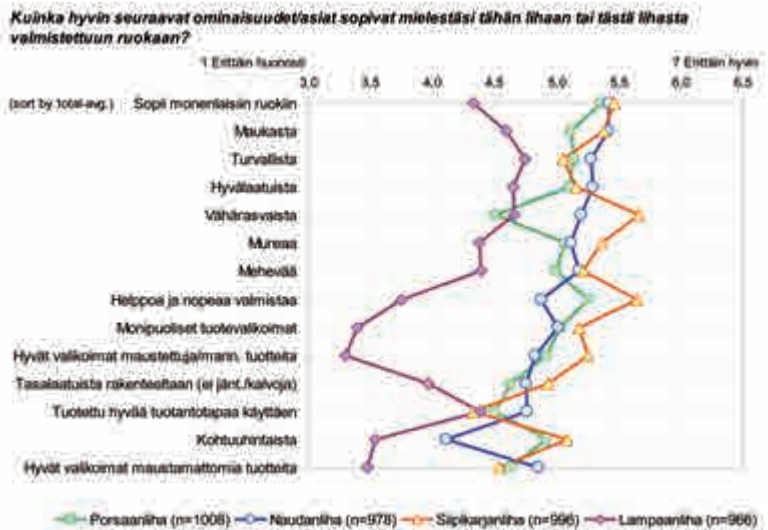
Kuluttajilta selvitettiin myös syitä lihan kulutukseen lisäykseen ja vähentämiseen. Pieni osa (3 %) kuluttajista olisi valmis lisäämään lampaanlihan kulutusta nykyisestä. Lähes puolet heistä, 47 prosenttia, lisääisi kulutusta erityisesti hyvän maun takia. Lampaanlihan parempi saatavuus olisi kulutuksen lisäyksen taustalla 37 prosentilla kuluttajista. Lampaanlihan kotimaisuus on tärkein kulutuksen lisäyksen syy 24 prosentille vastaajista.

Lampaanlihan kulutusta oli vähentänyt 4 prosenttia vastaajista. Tärkein lampaanlihan vähentämisen syy oli korkea hinta, sen ilmoitti syyksi 41 prosenttia vastaajista. Huono saatavuus puolestaan oli tärkein vähentämisen syy joka viidennelle.

Maukasta, terveellistä ja turvallista lampaanlihaa

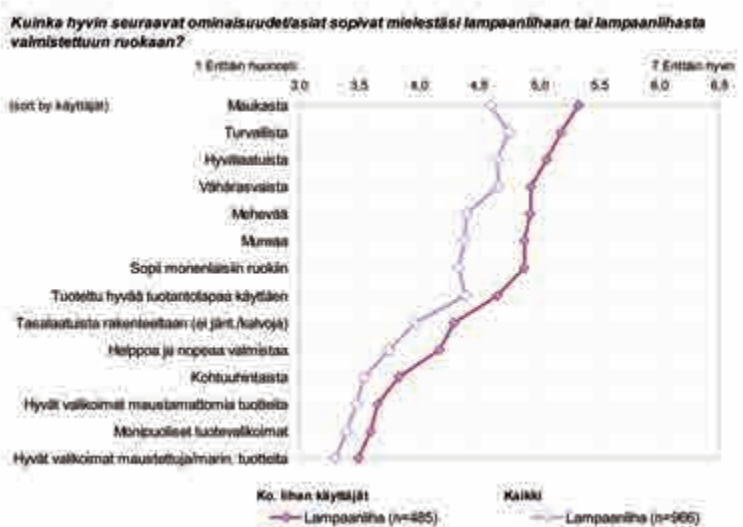
Kuluttajien mielikuvaa eri lihaladuista selvitettiin valmiilla vastausvaihtoehdoilla asteikolla 1-7 (kuvat 3 ja 4). Parhaiten lampaanlihan ominaisuuksia kuluttajien mielestä kuvaavat maukkaus (5,3), terveellisyys (5,3), turvallisuus (5,2), ja hyvä laatu (5,1). Huonoiten lampaanlihan

Kuva 3: Eri lihalajien imago 2010, kaikki vastaajat



Lähde: Lihan kulutusta ohjaavat tekijät, Suomen Gallup Elintarviketieto 2010

Kuva 4: Lampaanlihan imago 2010



Lähde: Lihan kulutusta ohjaavat tekijät, Suomen Gallup Elintarviketieto 2010

ominaisuuksia kuvaavat hyvät valikoimat maustamattomia tuotteita (3,6), monipuoliset tuotevalikoimat (3,6) ja hyvät valikoimat maustettuja ja marinoituja tuotteita (3,5).

Päivittäin lihaa syövät kuluttajat pitävät lampaanlihaa terveellisempänä, turvallisempana ja kohtuuhintaisempana kuin harvemmin lihaa syövät kuluttajat. Harvemmin lihaa syövät puolestaan arvioivat valikoimat paremmiksi ja monipuolisemmiksi kuin päivittäin lihaa syövät kuluttajat. Lihaa syövien mielikuva hyvästä tuotantotavasta oli harvoin hieman päi-

vittään lihaa syöviä huonompi. Miehet suhtautuvat lampaanlihaan positiivisemmin kuin naiset. Miehet pitävät lampaanlihaa terveellisempänä, turvallisempana ja vähärasvaisempana kuin naiset. Miesten mielestä myös tuotevalikoima on parempi. Miehillä on myös naisia vahvempi mielikuva siitä, että lampaanliha on tuotettu hyvästä tuotantotapaa käyttäen.

TUOMO J. 50 v.

La 19.3.2011, alkaen klo 12.00.
Juhlat kotikylällä,
Alvajärven Maamiesseurantalolla.
Osoite: Reisjärventie 1419,
44860 Alvajärvi (Pihtipudas)

Ps. ilmoitanko tulostasi "sihteerille",
puh. 040-835 5579 / Eija
12.3. mennessä. Kiitos!

Lämpimästi Tervetuloa!



Lampurin mietteitä

Matti Rissanen
040-589 2423
matti.rissanen1@pp.inet.fi

Tällä sivulla kuullaan vuoden ajan vuorotellen kahden lampurin mietteitä lammastaloudesta. Vuoropuhelun aloittaa *Matti Rissanen* Sodankylästä.

Arkista lammastaloutta arktisissa olosuhteissa

Meneillään on 10-vuotis taitelijajuhlani päätoimisena lampurina Sodankylän Jeesiössä. Tila oli ollut lammastilana jo vajaa parikymmentä vuotta - lähes kaikki lomat opiskeluaajoista lähtien menivät pelto- ja heinätöissä. Niinpä ala oli työssä harjaantuen joltienkin tuttu.

Sukupolvenvaihdon aikaan tutkin tuotantos suunnan vaihtamista sonnien kasvatukseen. Tuotantosunta olisi mennyt viime vuonna lammastalouden ohi silloisessa likvi-laskelmassa. Lammaspuolen investoinnit olivat huomattavasti maltillisemmat. Meillä oli jo tuolloin perinnebiotooppien hoitosopimuksia, ja myös niukka pelto- ja suuri lohkomäärä kallistivat päätöksen lammastalouden jatkamisen puolelle.

Päädymme laajentamaan entistä 50 uuhien lämmintä ritiläpohjalampolaa noin 200 uuhelle kesällä 2001. Lämmin lampola mahdollistaa karitsoinnin pimeimpään ja kylmimpään aikaan vuodesta, jolloin täällä ei oikeastaan ole muuta puuhaa kuin seurata venäläisten pakkasukkojuhlijoiden liikennettä Leville ja takaisin. Toinen karitsointierä on maaliskuussa ja viimeinen porojen vasomisen aikoihin, ennen peltotöitä. Kesällä 2009 jatkoimme lampolaa ja teimme lämpimän rehunkäsittelytilan, joka mahdollisti säilörehun käsittelyn mekanisoinnin. Nyt uuhia on noin 250.

Tarkkuussilputtua siilorehua jaetaan pienkuormaajan apekauhalla.

Kasvuvauhtia karitsoille on haettu kolmiroturisteytyksillä: SS, OD ja TT –roduilla. Suomenlammas on tärkeä pohjarotu. Puhtaita SS-uuhia on noin 15 prosenttia, niille haetaan alkuperäispalkkiota. Palkkiolla katetaan tuotosseurannan kulut ja jatkossa ilmeisesti tuo pöyrityttävä pilttavero kruunulle. Teuraat myytiin aiemmin sopimustuotantona Atrialle ja viime vuosina Röngälle Meri-Lapin Karitsa:ksi. Kasvatusaika karitsoilla on keskimäärin 140 päivää ja teuraspaino 19 kiloa. Teuraita noudetaan noin kuukauden välein huhtikuusta alkaen. Tuolla rytmillä haku on sujunut moitteetta, ja teurastilit osuvat valtiokonttorin maksatusten väliin. Emme ole juuri markkinoineet lihaa tilalta. Vähäväkisellä luontaiselinkeinojen alueella, jossa poroa, hirveä ja riistaa on yltäkylän, on tilan henkilöresurssien niukkuuden vuoksi pitäyditty sopimustuotannossa.

Ympäristökohteita meillä on noin 60 hehtaaria ja lohkoja yli 50. Jeesiö on inventoitu arvokkaaksi jokivar-sikyläksi, jossa on myös vaarakylän piirteitä. Autoilija tuskin matkapuhelinkeskustelultaan huomaa koko harmaata kylää, mutta inventoinnin ansiosta hakemuksia on puollettu. Joutilaat, talvella karitsoineet uuhet pitävät avoimena entisiä Jeesiöjokivarren niittyjä. Luonnonlaitumien an-

sioista peltojen nurmisato korjataan lähes kokonaan talviseksi evääksi. Viljeltyä laidunta on ainoastaan pitoon jääneille karitsoille ja kevään karitsointierälle. Peltoa on vajaa 50 hehtaaria. Vuoteen 2006 asti ja hiukan sen jälkeenkin harrastin kesäisin pellonraivausta – tuota suurta syntiä MT:n tekstarien mukaan.

Ensimmäinen karitsointierä 2011 on loppumaisillaan ja kolmen viikon ponnistus helpottaa. Auringon jatkaessa jälleen päivää toivotan hyvää karitsakasvua 18 kiloon asti täältä pohjoisesta - vielä varsin vähälumisesta Lapista. Paikallismurteella asiaan liittyen: ”nuin vистоista jaaran villoista ei iek’hama senthän tule tikuria, nokko kalvosvanthut!”

Matin kanssa palstalla vuorottelee *Sari Jaakola*, viime keväänä Vihdissä lammastuotannon aloittaneen Herrakunnan Lammas Oy:n osakas.



M

Itella Oyj

Miksi WebWisu & WisuMobile on ylivoimainen yhdistelmä?

Koska saat kaikki samalla kertaa ja helposti viljelysuunnitteluusi.

Ei päivityksiä eikä varmuuskopiointia. Käynnistä WebWisu verkossa ja ole ajan hermolla.

WisuMobilella viljelysuunnitelmasi kulkee kännykässä aina mukana, voit tehdä lohkomuistiinpanot heti pellolla ja merkitä havainnot suoraan kartalle.

Tutustu uutuuksiin ja ota veloituksetta koekäyttöön kahdeksi kuukaudeksi. Saat ohjelman valmiina omilla lohkokartoillasi ja peruskartalla. Suoraan käyttövalmiina.

Klikkaa www.proagria.fi/it

Tutustu uuteen It-kauppaamme. Sieltä saat tietokoneen käyttövalmiina, kotiin tuotuna ja ohjelmat asennettuina! www.proagria.fi/itkauppa

Suunnittelet
viljelysi
sujuvasti

Lähetät
tukihakemuksesi
sähköisesti

Teet
muistiinpanot
heti pellolla

Olet aina ajan tasalla



ProAgria – Menestyksen mahdollisuuksia

ProAgria Keskusten ja ProAgria Keskusten Liiton laatujärjestelmälle on myönnetty ryhmäsertifikaatti.

PRO
Agria