

Lammas & vuohi

1/2015



Rygjasta
lihakkuutta
karitsoihin

Suomen Lammasyhdistyksen jäsenjulkaisu. www.proagria.fi/suomenlammasyhdistys

Uudessa-
Seelannissa on
aina laidunkausi



Dorpereita
Manner-
Suomeen



Vuoden lammastila:
Tämä on tiimityötä



PRO
Agria

Vuosikymmenten kokemuksella

Olemme jo 65 vuoden ajan ottaneet vastaan suomalaista villaa ja valmistaneet siitä laadukasta huovutusvillaa, hahtuvaa, hahtuvalankaa sekä karsta- ja kampilankaa.



Villat meille - langat teille

Tuo villat meille omaeräkehruseen (väh.20kg), saat omat tuotteet meiltä sovitulla tavalla.



TARJOUKSIA

Tehtaanmyymälässämme myös paljon tarjoushintaisia tuotteita.
Ajankohtaista tietoa tarjouksista löydät kotisivuiltamme ja Facebookista.



Pirtin Kehraamo

KEHRÄÄMÖ ja Tehtaanmyymälä
Kehraamontie 2, 51520 Hirola
Puh. 010-617 3030
www.pirtinkehraamo.fi

Suomalaisesta
villasta
valmistetut
tuotteet.



Sisällysluettelo

VAKIOPALSTAT

- | | | | |
|----|-------------------------|----|------------------------------|
| 4 | Pääkirjoitus | 18 | Suffolk esiin rotupäivässä |
| 5 | Edunvalvonta | 20 | Uuden-Seelannin vihreillä |
| 6 | Tuoretta satoa | 22 | Rygja-rotu tulee Norjasta |
| 36 | Aidan toiselta puolen | 26 | Skotti-tilalla tehoa riittää |
| 41 | Lammashaasta lautaselle | 30 | Huilusävelmiä lampaan luusta |
| | | 32 | Ruokakauppaa somessa |

VUOHIPALSTA

- 38 Vuohillekin luomuopas

ARTIKKELIT

- 8 Uusia kikkoja
WebLampaaseen
- 11 Vuoden 2014 Lammastila
- 14 Keski-Suomi kasvu-urilla
- 16 Retkikohteissa katset
tulevassa

*Lammaspäivät
9.4.-10.4. Salossa
Ohjelma sivulla 43.
Muista ilmoittautua!*

Kuva: Eila Pennanen



Armon tarpeessa?

Hiukan hikeä ja selkäkipua, pari mustelmaa reidessä. Lopulta hyvä mieli siisteistä sorkista ja lammastutustelusta.

Autoin ystävää sorkkien leikkuussa. Urakka ei ollut suuri, mutta yhdessä tekeminen pienensi sen alle puoleen, totesi helpottunut ystävä.

Yhteistyöstä jäänyt lämmin mieli palasi, kun luin vuoden lammastilana palkittujen Lääkköjen ajatuksia. *Lammastalous on tiimityötä.*

Näin on. Ja hyvä tiimi on aarre.

Kaikilla sitä ei kuitenkaan syystä tai toisesta ole. Ei ole oikein ketään.

Nurmeksen surullinen tapaus syksyllä pääsi pahimpaan mahdolliseen asti. Omistaja ja eläimet menehtyivät.

Asioiden ei silti tarvitse mennä läheskään yhtä pitkälle, kun on jo sietämättömän paha olla ja väsymys uhkaa viedä voiton. Innolla aloitettu unelmatyö lampaiden kanssa voi salakavalasti muuttua väkinäiseksi puurtamiseksi. Lampolasta pitää päästä äkkiä pois. Tulokset huononevat, ja into laskee edelleen.

Olisi eniten tarvetta tiimille, mutta se puuttuu. Vaan ei ehkä sittenkään. Lampureita on paljon ja lampaista pitäviä vielä enemmän. Uskallan väittää, että jostain löytyy apua, kun uskaltaa pyytää. Se ei ole merkki heikkoudesta, vaan viisautta. Apua pitää uskaltaa myös tarjota, jos siltä tuntuu. Pienikin teko tai juttutuokio oikealla hetkellä voi olla aarre.

Lampurit, auttakaa omien voimien mukaan toisianne. Jakakaa asioita ja vinkkaa apuvoimista tarvitseville.

Ennen kaikkea olkaa armollisia itsellenne. Huipputulokset ovat ilon ja ylpeyden aihe, mutta kärsimyksen ja loppuun palamisen arvoisia ne eivät ole. *Voimia ja aurinkoa kevääseen!*

Terhi Torikka
Toimitussihteeri



Kuva: Milla Alanco

38

Maidon ureapitoisuus kertoo vuohien valkuaisruokinnan onnistumisen.



Kuva: Kaisa Holmström

41

Perinteinen karihtanpäivelli oli ruokakisan suosikki.



Tilaushinta: 69 €/vuosikerta 2014 (5 numeroa), sis. SLY:n jäsenyyden

Kannattajajäsenyys: 300 €/vuosi

Paino: T-Print Ky, Hyvinkää
ISSN 0785-7276

Toimituksen osoite:
Terhi Torikka, Kuutostie 470
59130 Koitsanlahti

Päätoimittaja:
Pia Parikka
Puh. 020 747 2451
pia.parikka@proagria.fi

Toimitussihteeri:
Terhi Torikka
Puh. 040 752 6363
terhi.torikka@gmail.com

Ilmoitusmyynti:
Riikka Miikkulainen
Puh. 040 673 4179
riikka.miikkulainen@proagria.fi

Toimituskunta:
Tapio Rintala
Petri Leinonen
Timo Heikkilä
Sebastian Nurmi
Kaarin Knuutila
Juha Annala
Helinä Leppänen

Kansikuva:
Viola Fredin
Pikkukuvat:
Sanna Keronen
Milla Alanco
Silja Alamikkotervo

Seuraava lehti 8.5.2015
Aineistot 25.3.2015 mennessä.

22 Suomenlammaseuro rygja-risteytyskaritsojensa kanssa Røykkälän lammastilalla Joutsassa.



Hyvää alkanutta vuotta kaikille lampureille

Lammastalous on reippaassa nosteessa ja se on huomattu muillakin sektoreilla. Uuhimäärä on kääntynyt selvään nousuun ja lihantuotanto taitaa ylittää miljoonan kilon rajan.

Tämä vuosi tuo taas paljon uutta tukien ja byrokratian puolelta. Monet uuden tukikauden asiat sopivat lammastiloille melko hyvin, mutta uutta opeteltavaa tulee meillekin, varsinkin peltotukien haussa. Osallistukaa mahdollisuuksien mukaan koulutuksiin, vaikka useampaankin, niin paljon uutta pähkäiltävää tulee.

Eläintuet lampaille ovat muuttumassa täysin; enää ei tarvita kiintiöitä eikä tilalla pitoaikoja. Uuhipalkkiot muuttuvat, ja uudet palkkiot lampaille tulevat eri lähteistä AB- ja C-alueilla. Tuki nousee AB-alueella jonkin verran, mutta samalla on luovuttava tukiennakoista. Muutoinkin tukien maksut lykkääntyvät, osa vuoden 2015 tuista maksetaan vasta kesäkuussa 2016.

Karitsan laatupalkkioon käytettävä rahasumma suurenee, ja aluksi karitsakohtainen tuki nousee, mutta lisääntyvä tuotanto ajanoloon laskee yksilökohtaista tuen määrää. Yhtäkaikki teuraskaritsanlaatupalkkio on merkittävä kannustin laadukkaan karitsanlihan tuotantoon.

Uutena korvausmuotona tulee lampaiden hyvinvointikorvaus. Ainakin näin ensisilmäyksellä ehdot tuntuvat kohtuullisen kovilta maksettaviin korvauksiin nähden. Sitoutumisaika on vuosi kerrallaan, joten korvausta voi kokeilla, ja siirtyä pois järjestelmästä, jos tuotos-panosuhte on huono. Lisäksi korvaus voi nousta, jähka saadaan kokemuksia asiasta, näin on käynyt muilla eläimillä.

Uusia mahdollisuuksia sektorille tuo alkanut keinosiemennystoiminta. Nyt voidaan jalostuksessa päästä nopeammin parempaan eläinainekseen eläintautiriskiä nosta-

”Kasvatettavan rodun määrätköön jatkossakin tilan tarpeet ja resurssit. Yhtä ainoaa oikeaa ratkaisua ei ole.”

matta. Uusien rotujen maahantuonnissa toivoisin noudatettavan harkintaa ja suurta huolellisuutta, mitään uutta eläintautia emme tänne enää halua.

Hyvänä asiana näen sen, että lammastaloussektorin monipuolisuudesta huolimatta ala toimii hyvin yksituumaisesti, ja viime vuosina ei vähiä voimavaroja ja aktiiviteetteja ole hukattu rotuasioista kiistelemiseen. Tämän suuntauksen toivon jatkuvan, kasvatettavan rodun määrätköön jatkossakin tilan tarpeet ja resurssit. Yhtä ainoaa oikeaa ratkaisua ei ole.

SLY:n toiminnan tavoitteena on ainakin puheenjohtajakauteni aikana ollut lammastalouden saaminen pois marginaalista salonkikelpoiseksi tuotantosunnaksi. Uskon, että olemme onnistuneet, mutta paljon työtä on vielä edessä. Alan toimijat linjasivat kesällä uutta strategiaa lammastaloudelle vuoteen 2022 asti, saatiin kokoon hyvät suuntaviivat, mutta paljon on vielä tekemätöntä työtä ennen kuin ollaan maalissa. Tähän työhön tarvitaan kaikkien lampureiden panosta.

Yhteistyöterveisin

Tapio Rintala

Suomen lammasyhdistyksen puheenjohtaja



Suomen Lammasyhdistys r.y. hallitus 2015

Tapio Rintala, puheenjohtaja, puh. 0500 257 280, rintala.tapio@gmail.com, Oripääntie 999, 21900 Yläne

Timo Heikkilä, varapuheenjohtaja, puh. 0400 686 616, heikkila.timo@kotinet.com, Arolantie 88, 85200 Alavieska
Varajäsen: **Leila Niemelä**, puh. 040 570 1599, leila.niemela@kotinet.com, Niemeläntie 41, 68230 Lohtaja

Helinä Leppänen, puh. 050 594 4050, helina.leppanen@luukku.com, Noittaantie 200, 82675 Niirala

Varajäsen: **Tanja Kostian**, puh. 040 737 3268, kumpusenkaritsa@gmail.com, Kumpusenrannantie 130, 74140 Iisalmi

Petri Leinonen, puh. 040 581 8477, petri.leinonen@elomestari.fi, Mäkikierintie 9, 95520 Tornio

Varajäsen: **Anne Jurva**, puh. 040 771 3209, janne.jurva@pp1.inet.fi, Kurvilansaarentie 14, 95340 Loue

Sebastian Nurmi, puh. 050 581 0721, studio.sebastian@netlife.fi, Bovikintie 25, 10600 Raasepori

Varajäsen: **Lauri Leinonen**, puh. 0400 458 286, late@lampuri.fi, Koivusuontie 424, 32300 Mellilä

Kaarin Knuuttilla, puh. 040 578 6317, knuuttilla@muhniemenlahtivaja.fi, Ahviontie 260, 46960 Muhniemi

Varajäsen: **Maaret Berg-Tynkkynen**, puh. 040 5461954, suurtupa@gmail.com, Niukkalantie 1354, 59720 Uukuniemi

Juha Annala, puh. 0400 835 299, juha_84@hotmail.com, Turppalantie 7, 61500 Isokyrö

Varajäsen: **Mikaela Ingo**, puh. 044 284 0532, mikaela.ingo@agrolink.fi, Råstvågen 2-4 B 6, 65610 Korsholm

Yhdistys rekisteröity 27.12.1988.





Anni-Mari Syväniemi, ruokakulttuuriasiamies, MTK



Alkuperä kiinnostaa kuluttajaa – nyt alkuperä esiin!

Kuluttajat ovat yhä kiinnostuneempia siitä, missä ja miten ruoka on tuotettu ja tehty sekä millaisen reitin se on kulkenut ruokapöytään.

EU:n elintarviketietoasetus (1169/2011) laajensi elintarvikkeen alkuperämaan ilmoittamisvelvollisuutta. Nyt alkuperämerkintä on pakollinen tuoreessa ja pakastetussa lampaan-, vuohen-, siipikarjan- ja sianlihassa. Alkuperän ilmoittamisvelvollisuutta laajennetaan asteittain vaikutusarviointien perusteella, selvityksen alla ovat muun muassa valmisruuat.

Kuluttajainformaatioasetus (EU 1169/2011) lähtee siitä, että alkuperämaa on ilmoitettava, mikäli sen ilmoittamatta jättäminen saattaisi johtaa kuluttajaa harhaan. Itse ajattelen, että hyvin usein lihaa ostaessamme, tai ylipäättänsä tuoretta ruokaa, ajattelemmme, että ”tämä tulee läheltä, on kotimaista”.

Alkuperämerkinnät tulevat nyt pakollisiksi valmiiksi pakatussa tuoreessa ja pakastetussa lampaan-, vuohen-, siipikarjan- ja sianlihassa. Merkinnöistä on säädetty komission täytäntöönpanoasetuksella (EU) N:o 1337/2013, jota aletaan soveltaa huhtikuun alusta tänä vuonna. Pakkaamattomana myytävän tuoreen sianlihan, lampaan- ja vuohenlihan sekä siipikarjanlihan alkuperämaa tulee ilmoittaa vastaavalla tavalla kuin pakatun lihan.

Lihan etiketissä on ilmoitettava eläimen kasvatus- ja teurastusmaa. Suomessa pääsääntöisesti eläin syntyy, kasvaa ja teurastetaan maan rajojen sisällä. Tällöin alkuperämaa on Suomi. Näin ei kaikkialla EU:ssa tai kolmansissa maissa ole. Täytäntöönpanoasetus määrää kertomaan kuluttajalle seuraavasti: jäsenvaltio tai kolmas maa, jossa viimeinen vähintään kuuden kuukauden pituinen kasvatusvaihe toteutui, tai jos eläin teurastetaan nuorempana kuin kuuden kuukauden ikäisenä, jäsenvaltio tai kolmas maa, jossa koko kasvatusvaihe toteutui. Teurastusmaasta taas kirjoitetaan jäsenvaltion tai kolmannen maan nimi.

Suomalainen arvostaa kotimaista lihaa

Viime vuosina kotimaisen ruuan arvostus ja mielikuvat ruokaketjun myönteisistä vaikutuksista ovat selkeästi vahvistuneet. Yli 60 prosenttia suomalaisista tarkistaa ruuan alkuperämaan kaupassa. Nämä asiat selviävät Suomi syö 2014 -tutkimuksesta (Taloustutkimus). Tutkimus tehtiin ennen Venäjän pakotteiden alkamista. Tällä hetkellä ruuan kotimaisuutta pidettävien vieläkin tärkeämpänä.

Kotimaisia elintarvikkeita pidetään turvallisempina, puhtaampina, kiinnostavampina ja laadukkaampina kuin ulkomaisia. Ulkomaisesta

”Yli puolet toivoo, että kotimaiset elintarvikkeet voitaisiin jäljittää maatilalle saakka.”

ei tiedetä, mistä se tulee: ”kun ostaa kotimaista, eettisyyskin on kunnossa, kun meillä asiat on hoidettu hyvin”.

Alkuperämaan merkitys ruuan valintakriteerinä vaihtelee tuoteryhmittäin. Jopa 75 prosenttia kuluttajista pitää alkuperää tärkeänä maitoa valitessaan. Lähes yhtä tärkeää kotimaisuus on lihaa valittaessa. Toisaalta tutkimus osoittaa, että yhä useampi kuluttaja ajattelee, että tuontilihan osalta eläinten hyvinvointi on yhtä hyvä kuin kotimaassa. Samoin näyttää siltä, että entistä harvempi on havainnut maku- tai laatueroja kotimaisen ja ulkomaisen lihan välillä. Selkeää laskua kotimaisuustrendissä näyttää olevan leivän, makkaran ja sokerin kohdalla.

Hieman yli puolet tutkimukseen vastanneista toivoo, että kotimaiset elintarvikkeet voitaisiin jäljittää maatilalle saakka. Ruuan alkuperä, tuotteiden tarinat ja niiden synnyttämät mielikuvat ovat tärkeitä.

Suurimmat erot kotimaisuuden arvostamisessa löytyvät sukupolvien ja sukupuolten välillä: kotimaisuus on tärkeintä yli 64-vuotiaille naisille ja vähiten tärkeää alle 25-vuotiaille miehille. Kotimaista ruokaketjua arvostavat eniten yli 65-vuotiaat.



Lampurin sähköiset kanavat

SLY:n verkkosivut www.lammasyhdistys.fi

Eläinvälityskanava www.lammasnetti.fi

Keskustelupalsta lampuri.foorumi.org



Lammasyhdistys Facebookissa



Uusi jäsenetu
suoramyyntiä varten:
Yhteystiedot
suoramyyntikarttaan

Tiedustelut: Riikka Miiikkulainen
riikka.miiikkulainen@proagria.fi, puh. 040 673 4179

Tuoretta satoa

KOONNUT: Terhi Torikka



PIRTIN KEHRÄÄMÖ EI OSTA NYT VILLAA, KEHRUUTUS JATKUU

Pirtin Kehräämö Oy on lopettanut villan oston tuottajilta toistaiseksi, tiedottaa yhtiön hallitus.

Tuotannollisista syistä ja villan maailmanmarkkinahinnasta johtuen on kehräämölle kertynyt villaa varastoon niin paljon, että kehräämöllä ei ole tällä hetkellä tilaa ostaa villaa tuottajilta. Neuvotteluja villan mahdollisen tulevan käyttäjän kanssa käydään parhaillaan. Kehräämö tiedottaa heti, kun villanosto aloitetaan taas. Samalla tiedotetaan myös uusista ostokäytännöistä ja hinnoista.

Villan kehruus jatkuu kuitenkin kehräämöllä normaalisti. Villaa ostetaan siis edelleen, jos lampuri ostaa valmiita tuotteita myymäänsä raakavillaa vastaavan määrän. Myös omaeräkehruutuksia vähintään 20 kilon eristä tehdään edelleen eli lampuri saa omista villoistaan tehdyt tuotteet takaisin sovittulla tavalla.



Kuva: Eila Pennanen

SJÖBLOM PIRTIN HALLITUKSEN JOHTOON

Pirtin Kehräämö Oy:n hallituksessa on tapahtunut henkilövaihdoksia. Pitkäaikainen puheenjohtaja *Tuomo Jääskeläinen* erosi hallituksen jäsenyydestä omasta pyynnöstään. Hänen tilalleen kehräämön hallitukseen valittiin *Olli Nepponen* Mikkelistä. Hallituksen uudeksi puheenjohtajaksi valittiin *Marjaana Sjöblom* Vantaalta.

REKISTERÖINTIMAKSU NOUSEE

Karitsojen rekisteröintimaksu nousi vuoden vaihteessa 1,00 eurosta 1,20 euroon karitsaa kohti, kerrotaan Evirasta.

LAMMASPÄIVÄT SALOSSA

Kevään valtakunnalliset lammaspäivät järjestetään 9.–10.4. Salossa. Seminaaripäivä on torstai. Silloin luvassa on ainakin asiaa tukien optimoinnista lampurin näkökulmasta. Lisäksi kuullaan Novitan alustus villa-asioista. Illalla ohjelmassa on lammaskerhojen kokoontuminen. Perjantaina retkeillään alueen lammaskohteissa.

Lammaspäivien ohjelma sivulla 43

YLI 900 HALUAA LAMMASPÄIMENEKSI

Kansallispuistojen kesäiset lammaspaimenviikot ovat vuosi vuodelta suosituimpia, uutisoi Maaseudun Tulevaisuus. Tänä vuonna paimeneksi pyrkii yli 900 ihmistä. Heidän joukostaan arvotaan onnekkaat.

Valtava joukko ihmisiä on siis valmis maksamaan siis valmiita maksamaan päästäkseen hoitamaan lampaista kauniissa maisemissa. Kuudelle kohteelle saatiin lähes 300 hakemusta enemmän kuin edellisvuonna. Lammaspaimenia haettiin Kolin, Isojärven ja Pyhä-Häkin kansallispuistojen sekä Närängän luonnonmetsän ja Hiidenmaan perinnetilan maisemiin.

Lampaat tekevät kansallispuistoissa arvokasta työtä, sillä esimerkiksi Kolin kansallispuiston viimeisimmässä perhokartoituksessa suurin perhosten lajimäärä havaittiin pitkään paimenuskotteena olleelta Seppälän tilalta.

Metsähallitus vastaa lampaista paimennuksen ajan. Paimenet ohjeistetaan viikon alussa lampaiden hyvinvoinnin seuraamiseen ja heillä on mahdollisuus pyytää apua yhteyshenkilöltä.

TEURASTAMOISSA RUUHKAA

– lampureilta odotetaan suunnitelmallisuutta

Lammasteurastamot ovat etenkin eteläisessä Suomessa ruuhkautuneet viime vuoden lopusta lähtien. Samalla myös karitsanlihan hinta on laskenut.

Kotieläinasiantuntija *Kaie Ahlskog*, ProAgria Etelä-Suomesta kehottaa tiloja ottamaan muuttuneen markkinatilanteen huomioon ja suunnittelemaan teurastukset jalihan markkinoinnin hyvissä ajoin. "Kannattaa myös pohtia yhteistyön mahdollisuuksia muiden lampurien kanssa ja käyttää kekseliäisyyttä", Ahlskog sanoo.

Yhtenä helppona suoramyyntikanavana hän nostaa esiin tässäkin lehdessä esiteltävät REKO-lähi-ruokarenkaat, joiden kautta monet lammastilat ovat löytäneet uusia asiakkaita.

Myös teurastamot peräänkuuluttavat lampureilta suunnitelmallisuutta. Toivoa on, että tilanne helpottaa viimeistään vuoden lopulla.

RINTALA SIROLAN SEURAAJAKSI MTK:HON

Tapio Rintala Pöytyän Yläneeltä on valittu MTK:n lammassaoston uudeksi puheenjohtajaksi *Outi Sirolan* luopuessa. Varapuheenjohtajana jatkaa *Christer Ollqvist* Vöyryltä.

Uusina lammassaostoon valittiin *Otto Makkonen* Savonlinnasta ja *Johanna Alamikkotervo* Tervolasta.

Lammassaoston sihteerinä jatkaa kotieläinasiamies *Jukka Markkanen* ja asiantuntijajäsenenä *Pia Parikka*. Muita jäseniä ovat vuohialaa edustava *Erkki Väisänen* ja SLC:n edustaja *Mårten Forss*.

DORPER-ROTUA SUOMESSA

Kesäkuun alussa Suomeen saapui dorper-rotuisia eläimiä Latviasta. *Tiina* ja *Sami Leppälä* toivat yhteistyössä *Ismo Gröhnin* ja *Pia Hjärpen* kanssa 10 uuhua ja 2 pässiä. ”Rotu on siitä erikoinen siitä, että ei tarvitse keritä vaan se tiputtaa villan. Sillä on hyvät lihantuotantominaisuudet ja se tiinehtyy ympärivuotisesti. Rotu on taudin kestävä. Parhaimmillaan se tulee 4,5 kuukauden ikäisenä teuraskypsäksi, ruokinnasta ja teuraspainotaivoitteista riippuen”, kertoo *Tiina Leppälä*.

Karitsoita syntyy 1–2 uuhua kohden. Myyjätillä oli myös Romanov-rotuisia lampaista, joita risteytettiin dorperin kanssa. Dorper toi haluttua lihaksikkuutta. Hjärpellä syntyy myös risteytyksiä keväällä, mutta Leppäsellä vain puhdasrotuisia. Tuontia mietittiin myös Ruotsista, mutta eläinten hinta oli siellä moninkertainen.

Aikaisemmin dorperia on Suomeen tuonut *Suvi Söderlund* Ahvenanmaalle. Hänellä on 2 uuhua ja kaksi pässiä.

Milla Alanco



Dorpereita ei tarvitse keritä, sillä ne tipputtavat villansa.

Kuva: Milla Alanco

Vuoden 2015 indeksilaskenta-aikataulu:

Uudet BLUP-indeksit lasketaan aina parittomien viikkojen perjantaina. Saman viikon keskiviikkoon mennessä Web-Lampaaseen tallennetut tuotosseurantatiedot ehtivät mukaan indeksilaskentaan.

MUUTOKSIA MV- JA SCRAPIE -OHJEISIIN

Maedivisna-näytteiden tutkimushinta on muuttunut. Jatkoksa Evira laskuttaa näytteiden tutkimuskustannuksista toimijalta 55 euroa (alv 0 %) 50 eläimestä otetuista näytteistä. Aiemmin hinta oli vakiohintana näytelähetystä kohden, näytteiden määrästä riippumatta. Hinta kannattaa tarkistaa jatkossa Eviran julkisoikeudellisten tutkimusten hinnastosta muutosten varalta. Mikäli näytteitä on muu kuin 50 jaollinen määrä, hintaa kannattaa kysyä eläintautivirologian yksiköstä.

MV- ja scrapie -ohjeistuksesta on vuoden vaihduttua poistettu siirtymäaikaan liittyvät osat, koska siirtymäaika on päättynyt eikä aiempia valvontaohjelmiin kuulumisia voi enää hyödyntää.

RUNSAAT 100 TILAA LIITTYI TERVEYS-VALVONTAOHJELMIIN

Vapaaehtoisin terveysvalvontaohjelmiin liittyi Eviran saamien tietojen mukaan viime vuoden loppuun mennessä kumpaakin runsaat 100 lammastilaa.

Maedi visna -terveysvalvontaan liittyi yhteensä 133 tilaa. Ja scrapie-terveysvalvontaan yhteensä 110 tilaa. Eniten ohjelmiin liittyneitä tiloja oli Etelä-Suomen sekä Länsi- ja Sisä-Suomen aluehallintovirastojen alueella.

Määrät voivat kuitenkin vielä hieman muuttua, sillä Ahvenanmaan ja Lapin tiedot puuttuvat ja laskennasta saattaa puuttua myös aivan viime vuoden lopussa tehtyjä sitoumuksia, ylitarkastaja *Miia Kauremaa* Evirasta kertoo. Evira toivoo tilojen liittyvän ohjelmiin edelleen, vaikka siirtymäaika onkin jo ohi.



Jalostuslampaiden ja vuohien suositushinnat

Suomalaiset alkuperäisrodut

4–12 kk ikäiset uuhikaritsat, alkaen 260 €
4–12 kk ikäiset päsšikaritsat, alkaen 380 €
Vähintään 1-vuotiaat uuhet, minimihinta 330 €
Vähintään 1-vuotiaat päsšit, minimihinta 450 €

Tuontirodut

4–12 kk ikäiset uuhikaritsat, alkaen 310 €
4–12 kk ikäiset päsšikaritsat, alkaen 500 €
Vähintään 1-vuotiaat uuhet, minimihinta 380 €
Vähintään 1-vuotiaat päsšit, minimihinta 550 €

Hinnasto on tarkoitettu tuotosseurantatilojen lampailla, joille on tehty tuotosseurannan viralliset punnitukset, UÄ-mittaukset ja eläväEUROP-arvostelu. Lisäksi eläin on rakennearvosteltu. Hinta sisältää lammassuonon allekirjoituksellaan vahvistaman Sukutodistuksen. Välityspalkkio 10 %.

Lisähintasuositus 1.10. alkaen on 12 €/kk.

Jalostusvuohet

2–3 kk ikäiset kuttukilit, alkaen 90 €
4–8 kk ikäiset kuttukilit, alkaen 150 €
Astutetut kuttukilit, alkaen 200 €
Alle 5 kk ikäiset pukkikilit 120 €
Yli 5 kk ikäiset pukkikilit 170 €
Lypsykutut, tuotoksesta riippuen, alkaen 250 €
Vanhemmat pukat, alkaen 300 €

Tinkimaidon hinta (kotoa myytyinä), alkaen 1,5 €/l.

Astutusmaksut

Suositus astutusmaksuksi 10 €/uuhai tai kuttu ja lisäksi hoitomaksu 1 €/päivä uuhesta tai kutusta, joka jätetään vieralle tilalle astutettavaksi.

Uusia työkaluja WebLampaaseen

Päivitys mahdollistaa muun muassa eläinten haun ja tietojen siirron suoraan exceliin.

Kirsi Ahlfors

Maatalouden Laskentakeskus Oy



WebLampaaseen on päivitetty uusi toimenpidenäyttö lampaiden hyvinvointiin vaikuttavien tietojen tallennusta varten. Tietoja voidaan antaa yksittäin tai ryhmässä. Eläimet, joihin tietoja halutaan tallentaa, valitaan Eläimet välilehdellä ja siirrytään Toimenpide-painikkeesta tallennusnäytölle. Eläinten tunnistetiedot siirtyvät näytölle. Käyttäjä antaa eläinten hoitotoimenpiteen päivämäärän, valitsee pudotusvalikosta toimenpideryhmän ja tämän jälkeen valitaan yksittäinen hoitotoimenpide listalta, joka määrittyy toimenpideryhmän perusteella pudotusvalikkoon. Valituille eläimille tulee kaikille samat tiedot hoidosta näkyville. Käyttäjä painaa Tallenna-painiketta ja näytön eläinten hoitotiedot tallentuvat WebLammas-tietokantaan. Hoitotiedot kannattaa tallentaa pienissä erissä, koska tallennukseen menee aikaa, sillä ohjelma tekee jokaiselle eläimelle rivit yksitellen kantaan. Esimerkiksi 137 eläimen tallennus kesti noin pari kolme minuuttia.

Toimenpideraportti

Tilan hoitotoimenpiteitä voi listata toimenpideraportille, jonka saa haetua raporttityökalun kautta. Raportilla näkyy eläimen EU-tunnus, korva ja nimi, sekä toimenpiteen päivämäärä, koodi ja nimi. Raportti on hyvä työkalu hyvinvointituen vaatimusten tarkistamisessa.

Eläimet välilehdelle on lisätty uusia sarakkeita: EU-tunnuksen tarkiste näkyy nyt EU-tunnuksen vieressä, karitsatuotos on listan oikeassa laidassa, samoin viimeisin karitointipvm sekä viimeisin kerintäpvm ovat oikeassa laidassa listaa.

Eläimet-välilehden listan Muu 1 ja Muu 2 painotiedot kuvaavat alle vuoden ikäisen eläimen punnituja



Kuva: Nina Snellmann

painoja muulloin kuin 6 viikon ja 4 kk:n painojen punnituksissa. Jos painoja on enemmän kuin kaksi, niin Muu 1 sarakkeessa oleva paino on viimeisin punnittu paino ja Muu 2 sarakkeessa oleva paino on sitä ennen punnittu paino.

Eläinlistan oikeassa yläkulmassa näkyvä eläinten lukumäärä on saanut lisätiedon, kuinka monta eläintä listal-

ta on valittu eli ruksilla merkitty. Tämä helpottaa käyttäjää huomaamaan, jos eläimiä on liikaa tai liian vähän valittuna listalla. Valittujen eläinten lukumäärä näkyy kokonaislukumäärän ja kauttaviivan jälkeen.

Uusi työkalu hakuun

Eläimet välilehdelle on tullut uusi työkalu eläinten hakua varten. Oi-

WebLampaan uudet ominaisuudet

WebVuohi-projektin yhteydessä on tehty joitakin parannuksia WebLammas-ohjelmaan.

1. Eläimet välilehdelle on lisätty uusia ominaisuuksia



”Eläinlistan oikeassa yläkulmassa näkyvä eläinten lukumäärä on saanut lisätiedon, kuinka monta eläintä listalta on valittu eli ruksilla merkitty.”

keassa yläreunassa on tyhjä laatikko, johon voidaan antaa eläimen korvanumero, EU-tunnuksen numero tai osa siitä, sekä kirjoittaa eläimen nimi kokonaan tai osa siitä. Samalla kun antaa numeroita tai kirjaimia, avautuu pudotusvalikko, johon haetaan

numerosarjan tai kirjaimien perusteella sopivia hakuun osuvia eläimiä. Näistä käyttäjä voi jo helposti nähdä eläimen, jota on hakemassa, kaikkia numeroita tai kirjaimia ei siis tarvitse syöttää. Käyttäjä valitsee listalta eläimen kursorilla klikkaamalla ja saman

MUUTAMA HUOMIONARVOINEN ASIA KARITSOINTIEN TALLENNUKSESTA:

Muista valita eläimen sukupuoli, jos se ei ole uuhi, joka on aina oletuksena näytöllä

Jos valitset eläimen tunnuksen korvanumerolla, muista aina tarkistaa EU-tunnus, jotta on varmasti oikea. Joillakin tiloilla on sama korvanumero kahdella eri eu-tunnuksella, tämä aiheuttaa tallennuksessa ongelmia, koska ohjelma olettaa aina että käytetään pienin eu-tunnus ensin. Sen vuoksi pitäisi pyrkiä tallentamaan eu-tunnusjärjestyksessä eläimet kantaan, jos samoja korvanumeroita on käytössä tunnuksilla.

Syntymäpitopaikaksi oletetaan aina emän kuluvan päivämäärän pitopaikkaa, joten jos tallennushetkellä uuhi on eri pitopaikassa kuin se on karitsoitaessa ollut, pitää muistaa vaihtaa pitopaikaksi oikea pitopaikka karitsointi-näytöllä.

tien eläin on valittu myös eläinlistalla käsittelyä varten.

Eläimet-välilehdelle sekä Tapahumat-välilehdelle on tullut uusi painike, tietojen exceliin vienti. Käyttäjä voi nyt viedä näytöllä näkyvät tiedot exceliin. Tästä on hyötyä esimerkiksi silloin, kun haluaa tutkia tietyn eläinryhmän tietoja excelissä, tai haluaa tulostaa listan tiedot paperille.

Muokkaamme
Riistaturkisnahat
Poron ja lampaantaljat
Tarhattujen turkisainien nahat
Lattiataljat
Märkäparkituspalvelut
turkismuokkaamo
Modifur Oy
www.modifur.fi

Ostamme
Pieniä turkisnahkoja
- suolattuna tai kuivattuna
- toimittamme keräämiseen
tarvittavat asiat ja suolat
Hysy lisää!

Noksonkuja, 61310 Panttila
Puh. 06 450 0600

Ostamme kaikenikäisiä lampaista ja vuohia teuraaksi ympäri vuoden.

Teurastus, lihanleikkuu
ja tyhjiöpakkaus
myös rahtityönä

**Lallin
Lammas**

Lallin Lammas Oy
Mikolanlenkki 80, 27730 TUISKULA
Puh. 02 554 6273. Faksi 02 554 6290.
lallin.lammas@lallinlammas.inet.fi

Keritsijä Tuomas

www.kapukallio.fi

050 533 5702

laadukasta
kerintää jo kahtena
vuosikymmenenä

Käy tutustumassa uuteen
kausihinnoitteluumme
kotisivuillamme

Erkki ja Ritva Lääkkö kokevat
lammastalousyrittäjyyden
tiimityöksi.

Käsinlypsystä hittilistojen kärkeen

Uhien kasvuindeksi ovat
maan parhaimpia.

Erkki ja Ritva Lääkön Rantamaan tila Tornioista palkittiin Vuoden 2014 Lammastilana. Perusteluna oli muun muassa ammattimainen karitsanlihantuotanto korkeatasoisella eläinaineksella.

Teksti **Johanna Alamikkotervo**
Kuvat **Silja Alamikkotervo**

Erkki Lääkkö aloitti aikoinaan lypsämään käsin kotitilallaan 13-vuotiaana. Myös vaimo Ritva Lääkkö on kotoisin lypsykarjatilalta. Kumpikin siis tiesi, mihin olivat ryhtymässä kun he ostivat vuonna 1993 Erkin kotitilan, johon kuului 5 hehtaaria peltoa ja metsää. Tilalla tuotettu heinä ei mennyt kaupaksi siihen aikaan. Niin he ostivat vuonna 1994 heinää syömään ja lapsille lemmikiksi 5 uuhta ja pässin. Lapin alueella oli 2000-luvun alussa lammashankkeita, joiden innostamina Lääköt ryhtyivät kiinnittämään huomiota enemmän tuotantoon. Katras kasvoi hiljalleen ja he liittyivät tuotosseurantaan. Eläinmäärän lisääntyttyä he tarvitsivat lisää peltoa, ja ostivat nykyisen tilansa, Rantamaan tilan, vuonna 2003.

Tilalla on tällä hetkellä 200 suomenlammasuuhta, peltoa on viljelyssä 87 hehtaaria ja luonnonlaitumia 14 hehtaaria. Varsinaisena lampolana toimii vanhasta lypsykarjanavetasta ja rehuladosta remontoidut tilat, jossa tilaa tehokkaaseen karitsanlihan tuotantoon on noin 120 uuhelle ja 250 karitsalle. Joutilaat uuhet ovat päänavetan ulkopuolella toisissa tiloissa. Ja tilan uuhet löytyvät kasvuideksi-hittilistojen kärjestä.

Tavoitteena nopeakasvuisuus

Ensimmäisinä vuosina Lääköt kokeilivat puhtaita oxford downeja ja texeleitä, mutta eivät pitäneet niistä. Kun he luopuivat tuontiroduista, tavoitteeksi jäi saada suomenlammas kasvamaan kuten tuontirodut.

Yrittäjäpariskunta on lammasyrittäjyytensä lisäksi ollut kokoajan vähintään osa-aikaisesti töissä tilan ulkopuolella. Erkki oli aluksi sähkömiehenä toisen palveluksessa, nykyään joustavampien työaikojen takia itsenäisenä yrittäjänä. Ritva taas työskentelee nykyisin kylän kirjastossa. Perheen ulkopuolista työvoimaa ei tilalla ole käytetty. Työajat käsityöval-

RANTAMAAN TILA TORNION ARPELA, LAPPI

Yrittäjät: Erkki ja Ritva Lääkkö
Meri-Lapin Karitsan sopimustuottaja
Pellet luomutuotannossa: viljelyssä nurmea, kauraa ja vähän ohraa
Eläimet tavanomaisessa tuotannossa: 200 suomenlammasuuhta ja 250 karitsaa vuodessa

Tehokas karitsanlihantuotanto Rantamaan tilalla

- rotuna suomenlammas
- huippupässit isinä
- syyskaritointi ja karitoiden sisäkasvatus
- syntyy karitsoita uuhta kohti/eloon karitsoita uuhta kohti 2,3/2,1
- vieroitus 8 viikon iässä
- kasvatus samassa ryhmässä vieroituksesta teurastukseen
- karkearehuna apila-nurmisäilörehu ja vähän aikaisin korjattua kuivaa heinää
- rehuanalyysi säilörehusta ja sen mukaan väkirehutäydennys karitsoille:
- 1 vko–3kk:n iässä: ostotäysrehua vapaasti
- 3kk:n iästä eteenpäin: melassoitu rypsi-kaura-kivennäis-suola-kalkki-seos
- karitoiden keskimääräiset
- painot: 6 vko 15,5 kg ja 4 kk 40,0 kg
- kasvunopeus (6 vko–4 kk) 330 g/pv
- nettopäiväkasvu 120 g
- tavoitteena 18 kg:n teuraspaino
- teuraaksi suurin osa pässikaritsoista 4–5 kk:n iässä ja uuhikaritsoista 5–6 kk:n iässä

taisessa lampolassa piti siis saada minimitua lyhentämällä kasvatusaikoja.

Kevätkaritsoinnista Lääköt luopuivat koska karitoiden laidunnus oli ongelmallista ilvesten takia. Lisäksi syyskaritointi antoi mahdollisuuden keskittyä peltotöihin kesällä ja loman pitämiseen hiljaisen aikaan keväällä.

Karitoiden kasvunopeutta lähdettiin siis parantamaan panostamalla pässihin ja sisäruokintakauden ruokintaan.

Hyvät suomenlammaspässit

Uusia astujapässejä Lääköt etsivät alkuvuosina aina hyvissä ajoin syksyisin huutokaupoista ja toisilta tiloilta. Löytyi esimerkiksi valkoinen 6-linjan Lihasulan Sulo ja musta 17-linjan Lille Skutt Ingolta, jotka jättivät erittäin nopeakasvuisia jälkeläisiä. Valintaa tehtiin kasvunopeuden mukaan: kas-

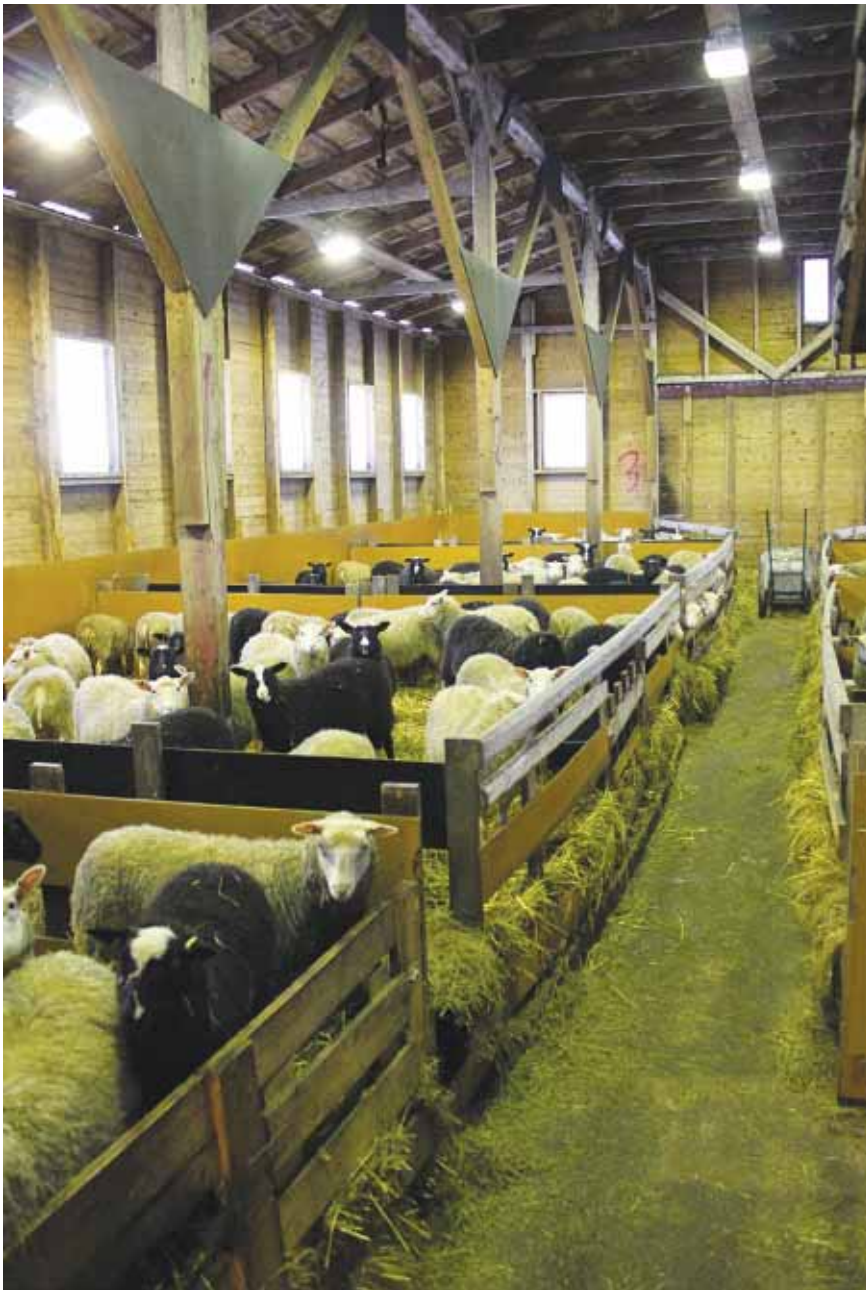
vuindeksit nousivat maan huipuksi, mutta eläinten rakenteet kärsivät. Nykyisin tilalla on aloitettu kiinnittämään huomiota myös eläinten rakenteisiin. Karitsoita ei ole ultrattu, koska on keskitytty vain teuraskaritoiden kasvatukseen.

Väkirehua karkearehun laadun mukaan

Rehunkorjuu on Rantamaan tilalla ollut "urakoitsijan armoilla oloa" viime vuosiin asti. Tilalla on viljelyssä nurmea rehuksi ja uuhien laatumiksi sekä kauraa ja vähän ohraa. Vilja puidaan ja kuivataan, oljet korjataan kuivikkeiksi. Aiemmin sulavuudet eivät olleet hyviä, koska urakoitsija paalasi nurmet vasta omien ja kylän lypsykarjatiloiden jälkeen. Karitoiden kasvut saatiin hyviksi todella voimak-

KÄÄNNÄ

”Suurin virhe on Erkki Lääkön mukaan ollut se, jos ei ole noudattanut ohjeita.”



Lampola on remontoitu vanhasta navetasta ja rehuladosta.

kaalla väkirehuruokinnalla, joka oli kallista. Kun urakoitsija ei suostunut laittamaan paaleihin säilöntäainetta, lampaita sairastui. Lopuksi urakoitsija ei ehtinyt tilan pelloille enää ollenkaan, joten Lääkköjen oli hankittava oma rehunkorjuukalusto.

Nykyään nurmi pyöröpaalataan itse säilöntäaineen kanssa: säilörehun laatu on parantunut huomattavasti ja väkirehumääriä on pystytty pienentämään kolmasosaan. Myös kuivikeolkien laatu on parantunut ja niiden vaatima työmäärä vähentynyt. Kun oljet korjataan säilöntäaineen kanssa muoviiin, tulee lähes kuivistakin oljista

prima kuivikkeena, eikä homehtumisen vaaraa ole. Eikä enää tarvitse kerätä käsin syyspimeässä pikkuolkipaaleja pellolta. Lääköt ovat kiinnittäneet enemmän huomiota myös peltojen kasvukuntoon ja lajikkeisiin.

Lammastalousyrittäjyys on tiimityötä

Erkki ja Ritva Lääköillä ei kummallakaan ole maatalousalan koulutusta, mutta he ovat käyttäneet hyväksi

hankkeita, neuvoja ja kirjallisuutta sekä kokeilleet eri tapoja toimia. Heidän mielestään lammastalousyrittäjyys on tiimityötä. Yksin tehden he eivät olisi päässeet näin pitkälle, nykyään kun yrittäjän on oltava yritysjohtaja, moniosaaja ja vielä markkinoinnin ammattilainenkin. Yhteistyökumppaneita ovat toiset lampurit, teurastamot ja neuvijat. Teurastamon kanssa yhteistyössä kehitetään teuraskaritsan laatua. Hankkeiden koulutuksissa ja neuvojien tekemillä tilakäynneillä on heitä patistettu tekemään asioita ja toimintaan on tullut enemmän suunnitelmallisuutta. Suurin virhe on Erkki Lääkön mukaan ollut se, jos ei ole noudattanut ohjeita. Noudattamalla neuvojien ohjeita pääsee hänen mukaansa todella pitkälle, mututuntumalla taas ei. Esimerkiksi rehuanalyysit ovat tärkeitä. Lääköt myös itse jakavat auliisti omia kokemuksiaan toisille lampureille, Erkki on esimerkiksi käynyt luennoimassa karitsan kasvatuksesta Finnsheep-päivillä.

Lääköt ovat olleet Meri-Lapin Karitsan sopimustuotannossa mukana alusta alkaen. Meri-Lapin Karitsan menekinedistämistyö on vienyt Erkki Lääkön muun muassa television Huomenta Suomi -ohjelmaan kokki *Tero Mäntykankaan* vieraaksi.

Tulevaisuus vielä kysymysmerkki

Rantamaan tilalla voisi sukupolvenvaihdos olla jo ajankohtainen. Erkki ja Ritva Lääkön kuusi lasta ovat olleet koko ajan mukana tilan töissä ja tällä hetkellä vanhin pojista on tilalla töissä. Seuraavan sukupolven suunnitelmat ovat kuitenkin vielä vähän epävarmat. Onko edessä ehkä uuden vähemmän käsityötä vaativan lampolan rakentaminen vai jalostukseen keskittyminen eläinmäärää samalla vähentäen?

Onnea ja menestystä Rantamaan tilan yrittäjäperheelle ja tilan lammastaloudelle! Erkki ja Ritva Lääkö kiittävät saamastaan huomionosoituksesta koko lammassektoria

”Yhteistyökumppaneita ovat toiset lampurit, teurastamot ja neuvijat.”



Kotimaista Startti Maito Instant -maitojuomaa karitsan on turvallista imeä

Toimii hienosti:

- kotimaisesta maidosta valmistettu
- liikenee nopeasti - instantoitu
- hyvä saatavuus kautta maan

Automaattijuottoon
Startti Auto
Tarkka annostelu
Hyvä juoksevuus
Erinomainen puhtaus

Käyttö:

Sekoita 1 dl Startti-jauhetta 2 desilitraan +40 asteista vettä ja käytä tarpeen mukaan, esimerkiksi:

Karitsan ikä vrk	Kerta-annos dl juomaa	juottokertoja päivässä
1	0,5-1,0	5-6
2-7	1,0-2,0	4-5
8-14	3,0-4,0	3-4
15-28	4,0-6,0	3
29-42	5,0-6,0	2



Hyvä saatavuus:

Startti Maito Instant -maitojuomaa on saatavana lampaan kasvattajille meijereiden myymälöistä, K-Maatalouskaupoista sekä Agrimarketeista Suvi Maitojuoma -nimellä.

Startti[®]

Hyvä Startti vahvaan kasvuun.



Ammattilaisen valinta! Lampaiden kerintään ja sorkkien hoitoon



Huolto- ja teroituspalvelut

Huolto- ja teroituspalvelut kerintäkoneille ja tarvikkeille!

Rantsilta kaikki tuotteet helposti ja vaivattomasti kotiovellesi!



rantsi

Aesculap-trimmereiden yli 100 vuoden historia takaa tarkkuuden ja laadun. Nämä leikkurit on suunniteltu kestämaan päivittäistä työskentelyä ja ammattilaisten kovaa käyttöä.

Felcon sorkkasakset on suunniteltu yhteistyössä lammis- ja vuohikasvattajien kanssa! Erinomainen leikkuutehokkuus ja ergonominen muotoilu.

Laidunta riittää, mutta teurastamo puuttuu

Keski-Suomeen on viime vuosina tullut useita 100–200 uuhien lammastiloja. Maakunnan laidunmaat ja nurmentuotanto sopivat lammastiloille, mutta pitkä teurasmatka hankaloittaa suoramyyntiä.

Heidi Pohjanpalo
talousasiantuntija
ProAgria Keski-Suomi

Kiinnostus lammastalouteen on kasvanut lähivuosina Keski-Suomessa. Laajentavia ja uuteen investoivia lammastiloja on viimeisen viiden vuoden aikana tullut maakuntaan paljon. Tämä tarkoittaa lampoloita, joissa uuhimäärä on 100–200 välillä. Näillä on jo suuri merkitys karitsanlihan tuottamiseen ja myyntiin. Keski-suomalaiseen maalaismaisemaan sopivat niin lampaat kuin naudatkin laiduntamaan ja hoitamaan kivisiä ja muuten hankalasti hoidettavissa olevia laidunaloja. Myös nurmituotanto on maakunnassa merkittävässä roolissa.

Kotoinen rehu edullisin

Kotoinen rehu ja rehun hinta ovat avainasemassa lammastalouden kannattavuutta tavoiteltaessa. Lampaat pystyvät hyödyntämään huonojakin



Kuva: Terhi Torikka

Hokkasen lampola on kiinnostanut monia rakentamista suunnittelevia.

laidunaloja, joilla naudat eivät pärjää. Laitumien tulee kuitenkin olla hyvässä kunnossa, koska se on edullisin rehu. Satotaset eivät ole lammastiloilla kovin korkeita ja rehun laatu vaihtelee runsaasti. Rehun laadusta ei pidä tinkiä, koska se on perusta hyvinvoiville uuhille ja sitä kautta hyvin kasvaville karitsoille.

Palkka myös myynnistä

Markkinointi on tärkeä osa-alue lammastuotannon kannattavuudessa. Teurastamoiden kautta on helpompi myydä isoja määriä lihaa, mutta hin-

ta ei ole vielä ollut kilpailukykyinen verrattuna suoramyyntiin kautta saatavaan lihan hintaan. Tosin suoraan tilalta myytäessä on muistettava laskea palkka markkinointiin kuluvalle ajalle ja tien päällä ajetuille kilometreille. Keski-Suomessa ei ole lammasteurastamoa, joten karitsoja kuljetetaan paljon Pohjanmaalle sekä Uudellemaalle. Etelä-Savossa Kangasniemellä on lähin, jossa moni lammastuottaja, joka suoramyymy lihat, teurastuttaa karitsat. Pitkät kuljetusmatkat lisäävät kustannuksia ja sen seurauksena lihalle jää vähemmän katetta.



Laadukkaat lammastarvikkeet ja ym. maataloustarvikkeet edullisesti

- lammasvaa'at ja -kääntäjät
- aitaelementit ja rännitys
- paali- ja heinähäkit
- ruokintakaukalot
- juomakupit
- paljon pientarvikkeita mm. karitsointi, astutus, hoito
- maatilatarvikkeet mm. desinfiointi, ovi-verhot, rehukärryt, valvontakamerat
- lammas bolukset
- kyllästetyt aitapolpat
- muovitolpat
- aitaverkot
- HT teräslangat
- aitanauhat, -köydet
- eristimet, kahvat ym. aitaustarvikkeet
- sähköpaimenet
- koiratarhat
- kanaverkot

Suomalaisen farmarin verkkokauppa
kotilammas.suomalainenverkkokauppa.fi
Satulamäen Kotilammas, Suonenjoki puh. 040 822 6817

Aholan tila menestyy suoramyynnillä

Yksi investoineista lammastiloista Keski-Suomessa on Aholan lammastila, Toivakassa. Omistaja, yrittäjä, *Terhi Hokkanen*, on kasvatanut lampaita vuodesta 2007. Vuonna 2009 valmistui uusi kylmälampola, jossa on tällä hetkellä keskimäärin noin 170 uuhua. Päärotuna tila kasvattaa kainuunharmasta ja lisänä joitakin ruskeita suomenlampaita.

Tuotteitaan tila markkinoi kotisivujen kautta. Ostajakunta varsinkin lihalle on jo muodostunut melko vakioksi. ”Paljon menee eläimiä myös eloon, mistä johtuen joutuu joskus myymään eiota”, Hokkanen kertoo. ”Onhan se hyvä asia, koska paremman hinnan elävästä eläimestä saa kuin teuraasta”, jatkaa yrittäjä.

Aholan lammastilan karitsanliha myydään suoramyyntinä tai tilateurastamon kautta. Yrittäjän mielestä tällä on saatu parempi tuotto kuin jos eläimet lähtisivät teurastamoon. Tila on ottanut myyntirepertuaariinsa karitsanlihan lisäksi erilaiset säilykkeet, jotka ovat suosittuja.

Monta tulomuotoa

Rotuvalinta takaa, että myös villa ja taljat saadaan myyntiin. Kainuunharmaa-tuotteilla on osittain oma erikoistunut asiakaskuntansa. Lampaan monipuolisuus ja lammastuotannon eri tulomuodot ovatkin lammastuotannon kannattavan toiminnan kulmakiviä. Teurastilin ja suoramyynnin lisäksi tuloja tuovat jalostuslampaat, taljat, villa ja lammassäilykkeet. Lisäksi lampaita voidaan käyttää ympäristön- ja maisemanhoitoon. Taloudellisesti menestyvillä lammastiloilla on usein useita eri lammastalouden tulonlähteitä.

Kustannukset ylittyvät usein

Aholan lampolainvestoinnista tulee nyt kuluneeksi viisi vuotta. Tämä vuosi on periaatteessa se vuosi, jota tarkastellaan laskettaessa maksuvalmiuslaskelmia investointitukea haettaessa. Puhuttaessa investointikustannuksista yrittäjä myöntää, että suunnitellut kustannukset kyllä ylittyivät. Näin käy suurimmassa osassa investointeja. Alkuperäisiin rakennussuunnitelmiin tehtiin muutoksia ja kustannukset kasvoivat, mutta samalla saatiin tuotantotilaa ja eläimiä enemmän. Nyt kun tuotanto on täydessä käynnissä, voidaan laskea investoinnin vaikutus ja laskelmien toteutuminen. Tilan taloutta tarkasteltaessa menojen osuus liikevaihdosta kertoo karkealla tasolla toiminnasta jäävän katteen, jolla pitäisi muun muassa kuolettaa investoinnit ja maksaa yrittäjälle korvaus tehdystä työstä. Jos maatalouden veroilmoituksesta laskettuna toiminnasta saadaan jäämän noin puolet toiminnan katteeksi, on talouden rakenne perheviljelmällä terveellä pohjalla.

Tyytyväinen investointiin

Investointia suunnittelevia lampureita tai ihan uusia yrittäjiä kiinnostaa, onko uusi rakennus toiminut. Aholan lammastilalla käy kaukaakin väkeä tutustumassa uuteen kylmälampolaan. Kun kysytään, tekisikö yrittäjä jotain toisin, Hokkanen toteaa, että pieniä muutoksia ja niitäkin vähitellen. Kaikkiaan hän on tyytyväinen tehtyyn investointiin ja ennen kaikkea siihen, että se tuli silloin tehtyä. Uutta lampolaa suunniteltaessa lampuri pitää erityisen tärkeänä, että investoiva tila on yhteydessä muihin lampureihin, käy tutustumassa monenlaisiin rakennusvaihtoehtoihin ja kokoaa niistä omalle tilalle ja omaan tuotantoympäristöön sopivan ratkaisun.

Heidi Pohjanpalo



Kuva: Terhi Torikka

Aholan lammastila Toivakassa oli yksi syksyn valtakunnallisten lammaspäivien vierailukohteista. Lampurijoukolle yrittäjä *Terhi Hokkanen* painotti lampaan monipuolisuuden hyödyntämistä yksinkertaisella tavalla. ”Lampaasta pitää saada paljon tuotteita lihan lisäksi, mutta ilman näpertelyä.”

Itse Hokkanen sanoi ihastuneensa kainuunharmaksessa juuri monipuolisuuteen. Hankalaa sukupuutolta pelastetussa rodussa on eläinaineksen suppeus. Sopivien pässin löytäminen on jo todella hankalaa.

Lisäksi ylimääräistä vaivaa aiheuttavat välillä isot karitsakatraat. ”Jopa ykkösetkin ovat välillä ihan toivottuja”, Hokkanen sanoo. Hän juottaa lisämaidon tarvitsijoita tuttipullolla vain aivan aluksi ja totuttaa sitten ne mahdollisimman pian hapanjuottoon.

Tiukan rakentamisen ja tuotannon kasvattamisen ollessa nyt onnellisesti ohi Hokkanen seuraava tavoite on uuhien rakenteen parantaminen.

Terhi Torikka

Lisää lammaspäivien vierailukohteista seuraavalla aukeamalla.



Sarita Mikkonen odotti innolla texelien keinosiemennysten aloittamista marraskuussa.

Keski-Suomessa eri rotujen vahvuudet esillä

Lammaspäivien retkikohteille Keski-Suomessa oli tyypillistä turhan työn karsiminen ja keskittyminen omiin vahvuuksiin.

Terhi Torikka

Viime syksyn lammaspäivien osallistujat pääsivät retkipäivän aikana näkemään Aholan lammastilan harmaksien lisäksi myös suomenlampaista ja texeleitä.

Suosaaren texel jalostuslampolan omistaja *Sarita Mikkonen* kertoi tilan toiminnan perustuvan laadukkaisiin eläimiin ja eloeläinkauppaan. Teuraaksi myytävää ei juuri 80 uuhon katraassa jää. Se, mitä jää, myydään teurastamolle. Suoraan tilalta Mikko-

nen myy eloeläinten lisäksi taljoja, joita hän kuvailee hyväksi käyttötaljoiksi. "Ihan hyvää lisätuloa ne ovat."

Villat menevät pääasiassa kehräämölle, pieni osa on teetetty langoiksi omaan myyntiin.

Lampuri satsaa vahvasti eläinaineksen kehittämiseen ja on mukana keinosiemennyksessä. Eläinvalinnoissa painotetaan lihakkuuden ohella hyviä emo-ominaisuuksia. "Usein parhaita emoja ovat R- ja U-luokan eläimet,



Suosaaren tilan reikävinyylit on teetetty Anetcom Oy:ssä Pirkkalassa. Koivuniemen vinyyleistä ei ole kuvaa.



Kylmävaunu on helpottanut Koivuniemen tilan lihamyyntiä.

ei niinkään E:t. Ne tuottavat hyvin maitoa ja tekevät huippukaritsoja”, Mikkonen kertoo. Hän valvoo kaikki karitsoinnit tarkasti.

Lampolana toimii vuonna 1980 rakennettu navetta, jota on muokkailtu lampaille sopivaksi. Neliöitä on noin 250, josta osa lämmintä tilaa.

”Kohtuullisen työläs, mutta edullinen, tällä hetkellä ei ole tarvetta uuden rakentamiseen”, Mikkonen kommentoi.

Marraskuussa lammaspäivien aikaan steriloitu hännäripässi oli parhaillaan hommissa keinosiemennettyjen uuhien joukossa ja Mikkosen kädet syyhsivät päästä aloittamaan siemennyksiä. Nyt tiedossa on, että ainakin 30-40 uuhista on varmasti tiineitä. Tyhjäksi jääneet pääsevät keväällä alkionsiirtoon, Mikkonen iloitsee.

Tavoitteena oma aika

Kangasniemeläisen Koivuniemen lammastilan *Sirpa Tyrväinen* esitteli lampurijoukolle uutta, vuosi sitten valmistunutta lampolaa. Uusi rakenus on tehty mahdollisimman helpohoitoiseksi ja edullisesti. ”Tavoitteena on saada paikkoja kuntoon ja myös omaa aikaa”, yrittäjä kuvailee.

Tärkeimmiksi työkaluikseen hän mainitsee paimensauvan, koiran ja vaa’an. ”Ilman niitä hommat olisi tosi hankalia.”

Reikävinyyli toimii seinässä

Monelle jäivät mieleen lampolan seinien näyttävät reikävinyylit lampaiden ja koirien kuvilla.

Vinyylit ovat tamperelaisen suurtuulosteisiin erikoistuneen Westlux Oy:n käsialaa. Reikävinyyli on 3,2 metriä leveää ja valkoista. Tyrväisen lampolassa vinyyli on jaettu kahteen, eli 1,60 metriä korkeaksi, lampuri kertoo.

Hän on ollut seinään hyvin tyytyväinen. ”Se antaa hyvin läpi valoa, mutta päästää hyvin vähän esimerkiksi lunta tai vettä sisään. Puhdistus onnistuu painepesurilla.”

Uudessa kylmälampolassa lampuri on tyytyväinen myös valokatteeseen, jonka ansiosta sähkövalon tarve on vähäinen. Avonainen harja pitää huolen raikaasta ja hyvästä sisäilmasta.

Isot liukuovet taas helpottavat lampolan puhdistusta, hoitotoimia



Koivuniemen tila kasvattaa myös puhtaita suomenlampaita. Ruskea pässi on Petu, linjaa 55.



Steriloitu hännäripässi avustaa keinosiemennysuuhien kiimojen seuraamisessa.

ja rehustusta. Kalusteet ovat helposti siirrettävissä ja tilat muunneltavissa tarpeen mukaan myös muuhun käyttöön. Pakkasilla lampuri on silti tyytyväinen myös vanhaan lämpimään, vaikkakin työläämpään, lampolaan.

Kylmävaunu helpottaa myyntiä

Tilalla on 60-70 uuhta ja tuotanto perustuu suomenlampaan ja texelin risteytyksiin sekä puhtaisiin suomenlampaisiin. Osa tuloista muodostuu jalostuseläinkaupasta.

Tyrväisen mukaan suomenlampaat ja risteytykset täydentävät hyvin toisiaan esimerkiksi lihan saatavuuden suhteen. ”Risteytykset ovat nopeammin teuraskypsiä, suomenlampaat kestävät pitemmän kasvatuksen, eivätkä ei rasvoitu niin herkästi.”

Liha myydään suoraan tilalta, jonka vuoksi karitointi on jaettu keväälle ja syksylle. ”Suoramyyntissä on paljon työtä, mutta teurastamalla hinta olisi paljon alempi.”

Myyntin helpottamiseksi tila on rakentanut itse tyylikkään, elintarviketyhjäkylmäkuljetus-säädökset täyttävän

kylmäkuljetusvaunun, jossa lihojen kuljetus ja myynti on kätevää. Investointi on kannattanut, sillä tarvittaessa peräkärry toimii myös välivarastona.

Vaunu toimii sekä verkkovirralla että aggregaattilla. Tarvittaessa sitä käytetään myös välivarastona. Sitä on myös vuokrattu esimerkiksi juhliin.

Taljoista ja maisemista lisätuloa

Lisätuloja tuovat myös tällä tilalla taljat. ”Niin sanotuille b-luokan taljoillekin on löytynyt ostajiksi esimerkiksi hevosihmisiä”, Tyrväinen iloitsee.

Yksi tulonlähde on maisemanhoito. Kevään karitointi onkin ajoitettu aikaiseen, jotta karitsat ehditään vieroittaa ennen emojen lähtöä maisematöihin. Kokemukset maisemanhoidosta ovat hyviä. Pedoistakaan ei ole ollut haittaa. ”Metsästyskoirista enemmänkin.”

Tyrväinen osallistui myös itse lammaspäiville. ”Lammaspäivät ovat aina vuoden kohokohtia! Jaksaa taas pitkän tovin paiskia töitä, kun on pääsyt lajitoveiden kanssa parantamaan maailmaa”, lampuri toteaa.



Nopeakasvuinen suffolk kiinnosti

Suffolk-rotupäivä keräsi väkeä toissa vuonna suffolk-rotua maahan tuoneelle Anttilan tilalle Orimattilaan. Rotu sopii ominaisuuksiltaan mainiosti risteytyksiin.

Kaie Ahlskog

Kotieläinasiantutija, lammasyritykset ProAgria Etelä-Suomi ry

Jalostuksessa on vaikea tuottaa lampaista, joilla on erinomaiset niin emo-ominaisuudet kuin lihakkuuskin. Kaikkein tehokkainta on käyttää emänä hyviä emäominaisuuksia omaavia rotuja ja astuttaa uuhet päseillä roduista, joilla on erinomainen kasvu ja ruhon laatu. Jalostuseläinten valinnassa pitäisi valikoida uuhet keski- tai pienikokoisista uuhista, joilla on hyvät tuotantonäkymät. Tämä auttaa hillitsemään ruokintakuluja, jotka ovat iso kustannus lammastaloudessa. Pienten uuhien keskielopaino on 56–65 kiloa, keskikokoisten 65–80 kiloa ja isojen yli 80 kiloa.

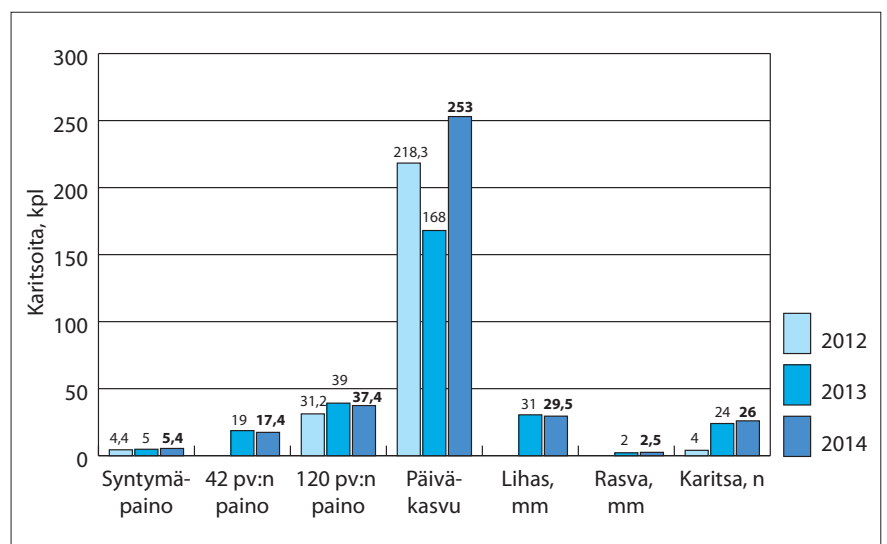
Risteyskaritsoiden markkinoimiseksi on erilaisia mahdollisuuksia. USA:n markkinoilla E.Bradsfordin

suositukset ovat, että teuraskaritsojen pitäisi painaa 60–70 prosenttia emon ja isäpässin rodun keskiarvojen elopainosta, jotta välttyttäisiin rasvoitumiselta. Kanadan markkinoilla on

eri linja, heille riittäisi 50 prosenttia elopainosta.

USA:n lammasyhdistyksen ohjeiden mukaan lihaksikkaita, ei-rasvaisia karitsoja (lean lamb) ovat sellaiset,

Suffolkin karitsat yhteenveto





Anttilan tilan Suffolk-uuhet saivat viime vuonna keskimäärin 1,9 karitsaa uuhia kohden.

joilla lihasmillien mittauskohdassa (12–13 kylkiluu) on rasvaa 2,54–6,35 mm. Viitaten Kanadan tutkimuksiin: Jos esimerkiksi suomenlampaista, joiden keskipäiväkasvu on 0,25 kg/päivässä, risteytetään suffolk-pässillä, jolla on keskimääräinen päiväkasvu

0,50 kg, jälkikasvun keskimääräinen päiväkasvu olisi 0,375 kg päivässä. (Lähde: D.Kennedy, OMAFRA, 2012)

Suffolk sopii risteytyksiin

Suffolk on englantilainen kookas, nopeakasvuinen, valkoinen, sarveton

rotu, jonka pää ja jalat ovat mustia. Häntä on pitkä. Suffolkeja käytetään terminal-rotuna, ja sen erityisominaisuus on nopea kasvu. Teuraslaatu on hyvä, jopa erinomainen. Villa on lyhyt, tiivis ja keskihieno (25–31microns). Uuhien paino on 75–85 kiloa, päseillä 90–110 kiloa.

Marraskuussa 2014 järjestettiin Suffolk-lammasrotupäivä Anttilan tilalla Orimattilassa, Maatilat menestykseen -hankkeen avulla. Tilalle on ostettu suffolkeja Tanskasta. Uuhien ja pässien painot syksyllä olivat 63,5–113 kg, keskipaino 89 kg. Sikiävyys oli vuosina 2013 ja 2014 1,7 ja 1,9 (synt. karitsa/uuhi). Karitsatuotos oli 35,6 kiloa ja 6 viikon paino keskimäärin 18,94 kiloa.

Tilalla kasvatetaan puhdasrotuisia suffolk-lampaista, pieni osa on risteystuotantoa. Tilan pässit on tutkittu scrapien osalta ja tulos oli ARR/ARR, joten pässit sopivat myös keinosiemennyspässeiksi.

”Suffolkeja käytetään terminal-rotuna, ja sen erityisominaisuus on nopea kasvu.”

Lammas- ja vuohikerhot

- Etelä-Karjalan Lammaskerho r.y.
pj. Heli Kärnä, puh. 045 349 9399, heli.karna@gmail.com, ekarjalanlammaskerho@gmail.com, www.facebook.com/ekarjalanlammaskerho ja www.lammaskerho.yhdistysavain.fi
- Etelä-Pohjanmaan Lammaskerho r.y.
siht. Sini Hakomäki, puh. 050 546 9937, sini.hakomaki@mbnet.fi, Järventie 12, 61410 Ylistaro as., posti: Milla Alanco, ProAgria Etelä-Pohjanmaa, Huhtalantie 2, 60220 Seinäjoki
- Keski-Pohjanmaan Lammaskerho
siht. Leila Niemelä, Niemeläntie 41, 68230 Lohtaja, puh. 040 570 1599
- Keski-Suomen Lampurit
siht. Sirpa Tyrväinen, Koivuniementie 90, 51260 Tahkomäki, puh. 0500 544 084
- Kymenlaakson Lampurit
puh.joht. Viivi Soimes, Alasranta 12, 46930 Huruksela, puh. 040 777 7428, viivi.soimes@hotmail.com, siht. Päivi Väinölä, Metsäläntie 542a, 47450 Perheniemi, puh. 040 588 5259, paivi.vainola@pp1.inet.fi
- Lapin Lampurit r.y.
siht. Petri Leinonen, Mälikierintie 9, 95520 Tornio, puh. 040 581 8477, petri.leinonen@elomestari.fi
- Pirkanmaan Lammaskerho
puh.joht. Jan Suttle, Vuohelantie 34, 38250 Roismala, puh. 0500 820 243
- Pohjois-Pohjanmaan Lammaskerho
siht. Risto Hänninen, Rautionmäentie 56, 92220 Piehinki, puh. 040 558 5421
- Pohjois-Karjalan Lampurit
siht. Eila Pennanen, puh. 050 361 4144, pk.lampurit@gmail.com
- Pohjois-Savon Lammaskerho/LF-team
siht. Annika Ruotsalainen, Pielavedentie 1313, 73640 Heinäkylä, puh. 050 544 4015, koivupihantila@gmail.com
- Satakunnan Lammaskerho
siht. Hanna-Leena Juhola, Taipaleentie 73, 27150 Eurajoki, puh. 044 3124 272, www.satakunnanlammaskerho.nettisivu.org
- Skärgårdens Fårklubb
siht. Bianca Norman, Sommarö, 21660 Nagu, puh. 02 465 5181
- Suur-Savon Lampurit r.y.
puh.joht. Susanna Nuutinen, Putkisalontie 172, 58900 Rantasalmi, puh. 050 340 5130
- Uudenmaan Lampurit r.y. – Nylands Färfarmare r.f.
siht. Mikko Näri, Kabbölenie 393, 07750 Isnäs, puh. 019 634 446 tai 040 707 5194
- Varsinais-Suomen Lammaskerho
siht. Katri Mäki, Nihtimäentie 75, 32200 Loimaa, puh. 040 749 6721, katri.maki@pp1.inet.fi
- Ålands Fåravelsförening r.f
siht. Cecilia Persson, 22240 Hammarland, tel. 045 7523 0723
- Österbottens svenska färförening r.f.
siht. Magnus Berg, Nedranvägen 29, 66840 Pensala, tel. 040 545 7826, sofie.berg@yahoo.se
- Suomen Vuohiyhdistys r.y.
siht. Marita Ollila, Saarenpääntie 32, 61350 Huisi puh. 050 339 0401, marita.ollila@netikka.fi



Lammastaloutta Uudessa-Seel

Suomen ruokakauppojen hyllyiltä löytää Uudesta-Seelannista asti laivattua lampaanlihaa. Valistuneet kuluttajat saattavat miettiä, millaisissa oloissa nuo lampaat ovat elämänsä viettäneet. Tämä juttu luo katsauksen siihen.

Sanna Keronen

Agrologiopiskelija joka suorittaa harjoittelua Uudessa-Seelannissa

Uusi-Seelanti on tunnettu Hobitti-elokuvista, vuoristaan, All Blacks -rugbyjoukkueesta ja kiwi-linnusta. Lisäksi Uudessa-Seelannissa harjoitetaan maataloutta ja tuotetaan viiniä. Keskikokoisella uusiseelantilaisella tilalla on noin 3 000 lammasta, ja useat farmit pitävät myös emolehmiä. Lihaksi kasvatettavat lampaat laiduntavat koko elämänsä, vuoden ajan, ja ne tuodaan aitauksiin vain keritsemistä ja loishäätöjä varten. Lampaista on Uudessa-Seelannissa 29,6 miljoonaa. Uusi-Seelanti on ihanteellista aluetta nurmen kasvamiselle ilmastonsa puolesta, joten ympäri-

vuotinen laiduntaminen on mahdollista. Uudessa-Seelannissa tuotetaan runsaasti maitoa, ja maa kilpailee Irlannin kanssa maailman maitojauhemarkkinoista. Myös naudan-, saksanhirven ja lampaan lihaa myydään ulkomaille, lähinnä internetin kautta käytävällä huutokaupalla. Lihanautoja pidetään kasvamassa laitumilla kahden tai kolmen vuoden ajan. Yleisin rotu on aberdeen angus, seuraavana hereford. Lypsylehmärotuja edustavat muun muassa jersey, swiss brown ja holstein-friisiläinen.

Luomutilat harvinaisia

Lähes kaikki tilat Uudessa-Seelannissa ovat tavanomaisia, luomutiloja on vain marginaalinen määrä. Luomuvillasta maksetaan parempaa hintaa, koska sii-

nä ei ole haitallisia kemikaaleja, joita joutuu villaan ulkoloisten torjunta-aineiden mukana. Lampaat madotetaan yleisesti kerran kuussa kemikaaleilla, joille loiset alkavat pääosin olla jo resistenttejä. Luomutiloilla käytetään luonnonmukaisia matolääkkeitä, joita tehdään muun muassa valkosipulista, koiruohosta, pietaryrtistä, merilevästä ja viinietikasta. Luomulampailla karpästorjuntaan voidaan käyttää esimerkiksi eukalyptuksesta, sitruksista, tea tree -öljystä ja koiruohosta tehtyjä ruiskutteita.

Lampaan ja opossumin villaa

Uuden-Seelannin lampaat ovat roductaan pääosin romneyitä, merinoja ja merinosekoituksia, corriedaleja, drysdaleja, perendaleja ja coopwort-



lannissa

Lampaat laiduntavat Uudessa-Seelannissa ympäri vuoden, ja niitä siirretään laitumelta toiselle koirien avulla. Uuden-Seelannin ilmasto on ihanteellista nurmen kasvatukselle, ja siten myös lammastaloudelle.

heja. Myös suomenlampaista on vietty Uuteen-Seelantiin hedelmällisyytensä vuoksi. Suomenlampaan villa on kuitenkin liian karkeaa, eivätkä ne ole lihaksikkaita, kuten valtarodut Uudessa-Seelannissa. Erityisesti merinolampaiden villa on arvostettua ympäri maailmaa pitkäkuituisuutensa ja pehmeytensä ansiosta. Uuden-Seelannin erikoisuus on lampaanviljan ja opossumin villan sekoitus, erityisen pehmeä ja kutittamaton villa. Opossumit ovat Uudessa-Seelannissa tuhoeläimiä, joten niitä metsästetään, jotteivät ne tuhoaisi muun muassa kotoheräisten lintulajien pesiä.

Koirat ehdoton apu

Lampaista siirretään laitumelta toiselle koirien ja moottoripyörien tai muu-



Valtaosa Uuden-Seelannin lampaista on romney-rotuisia, merinoja tai merinosekoituksia.



Ilmasto on suotuista myös kärpäshyökkäyksille.

”Lampaita on Uudessa-Seelannissa 29,6 miljoonaa.”

lien, tietynlaisten nelipyöräisten ajoneuvojen, avustuksella. Hyvinkoulutettu paimenkoira saattaa maksaa useita tuhansia Uuden-Seelannin dollareita, mutta lampaiden siirto erittäin vuoristoisessa maastossa olisi ilman niitä mahdotonta. Koirat hoitavat lampaiden siirron tehokkaasti ja nopeasti. Karja- ja paimenkoirat eivät tavanomaisesti edusta mitään tiettyä rotua, vaan koirat ovat sekoituksia eri roduista.

Takalistot ajeltava usein

Lampaiden villa ajetaan kahdesti vuodessa. Lisäksi niiden takalistojen villa ajellaan lyhyemmäksi yhden tai kaksi kertaa kerintöjen välillä, jottei villa likaantuisi jätöksistä ja houkuttaisi kärpäsiä munimaan likaiseen villaan.

Kärpäshyökkäys voi olla niin vakava, että eläin kuolee tai joudutaan armeliansuussyistä lopettamaan. Toukat syövät lampaan lihaa, ja haavoihin saatetaan tulla vakavia infektioita. Erityisesti pienimmät ja heikkokuntoisimmat karitsat ovat vaarassa. Lampaiden ja nautojen vuorottelu laitumilla tai yhteislaidunnus vähentävät loispainetta, koska lampeilla ja naudoilla on vain kolme yhteistä sisäloislajia.

Kerinnän hoitavat Uudessa-Seelannissa ammattikeritsijät, jotka kiertävät tilalta toiselle keritsemässä lampaita 2–6 henkilön ryhmissä. Keritsijöille maksetaan kaksi dollaria, eli noin 1,3 euroa, yhtä kerittyä lammas- ta kohden. Villa erotellaan ykkös- ja kakkosluokkaan väreittäin.

Matalajalkainen tehokas rehunkäyttäjä

Norjalaista rygjaa kuvaillaan rodun synnyinmaassa myös hiljaiseksi ja älykkääksi emoksi, joka lypsää hyvin.

Teksti **Urpo Kovala, Hertta Heinonen**
Kuvat **Hertta Heinonen**



rygja kehittyi Norjan vuorilla



RYGJA

Alkuperä Norjassa
Matala, sarveton, pitkähäntäinen, hyvä emo
Valkoinen, päässä ja korvissa tummia pilkkuja
Villa karkeahko, runsas
Suomeen tuotu 1. kertaa 1950-luvulla
Määrä suurimmillaan Suomessa 1960-luvulla
Nykyisin Suomessa muutama sata puhdasrotuista rygjaa
Keskisikiävyys tuotosseurannassa noin 1,7
Syntymäpainot 5–6 kg, päiväkasvu 250–350 grammaa.
Aikuinen pässi painaa 90–110 kg, uuhi 70–90 kg
Nopeakasvuinen, liian suureksi kasvatettuna riski rasvoitua
Jalostusmahdollisuudet pienen populaation vuoksi heikot

Rygja-rotu syntyi Norjassa vähitellen, kun norjalaista Spael-rotuista lammasta risteytettiin 1700-luvulta alkaen joidenkin tuontirotujien, lähinnä merinon, leicesterin ja south downin kanssa. Myöhemmin rotu sai perimäainesta vähäisemmässä määrin muiltakin roduilta. Lopulta jalostuksen lopputuloksena syntyi verraten lyhytjalkainen, pitkärunkoinen, pitkähäntäinen ja runsasvillainen rygja.

Rodun kotiseutua on Rogalandin maakunta, joka on Norjan lounaiskulman hyvin vuoristoinen alue. Rogaland on kuuluisa jyrkistä meren vuonoista ja korkeista jyrkkärinteisistä vuorista. Haastavien elinolojen vuoksi rygja jalostui hyvin säänkestäväksi ja tehokkaaksi rehun käyttäjäksi. Rogalandissa, kuten muuallakin Norjassa, on vuosisatainen yhteislaidunnuksen perinne. Joka kevät jopa 90 prosenttia maan miljoonista lampaista viedään vuoristoon laiduntamaan kesäksi. Yhteislaidunnuksen eduksi voi laskea rodun jalostuksen luonnollisen poistuman ansiosta. Vuorilta ovat vuosisatojen mittaan palanneet syksyisin laaksoihin vain vahvat yksilöt.

Syntyseutuja tutkimassa

Suomalaiset rygjakasvattajat *Viola Fredin*, *Hertta Heinonen* ja *Urpo Kovala* pääsivät tutustumaan Norjan Rogalandiin ja rygjakasvattajiin syksyllä 2014 *Margunn Nedrebon* opastamana. Retken tarkoituksena oli selvittää mahdollisia jalostukseen ja tuontiin liittyvää yhteistyötä ja samalla nähdä mahdollisimman paljon rygja.

Nedrebo koordinoi Norjan valtion rahoittamaa neljävuotista rygjalampan säilytysohjelmaa, jonka ensisijaisena tarkoituksena on löytää kaikki alueen rygjit ja rekisteröidä ne. Ohjelman ansiosta lukuisat pienet katraat on löydetty rekisteriin ja jalostustyö on saanut uutta materiaalia.

Norjassa usein nelosiakin

Norjassa rygjan sikiävyys on selvästi yli kahden nelosvuonueiden ollessa jopa ongelma kasvatusyössä. Rygja on todella hyvä lypsäjä ja yleensä karitsoinnit sujuvat ilman komplikaatioita.

KÄÄNNÄ

Rygjakaritsat syntyvät 3–5 -kiloisina ja niiden “kasvuprofiili” näyttää poikkeavan jonkin verran muista Suomen roduista sikäli, että todella nopean kasvun vaihe osuu hieman myöhäisempään ajankohtaan ja kasvu jatkuu hitaampana pidempään. Siksi ruokinnan tarkkuus kasvun hidastuessa on tärkeää. Kasvuprofilin vuoksi useimmat rygjangasvattajat ovat teettäneet uuhilla karitsoja vasta 2-vuotiaina, jotta karitsat ehtisivät kasvaa ja kehittyä paremmin. Näin toimittiin Norjassakin aiemmin, mutta

nykyisin sikäläiset lampurit teettävät karitsoja jo 1-vuotiaana, koska karitsat ehtivät laajoilla laitumilla kasvaa riittävän roteviksi.

Hiljainen ja älykäs emo

Nedrebø mainitsee juuri sikiävyyden olevan rodun ongelma -vuonuekoon toivotaan pysyvän kahdessa karitsassa. Hän kuvailee rygjan olevan hiljainen ja älykäs emo, jota on helppo hoitaa ja esimerkiksi lypsää tarvittaessa. Norjan muihin lammaserotuihin verrattuna rygja on tehokkaampi re-

hun käyttäjä ja se pärjää vuorilla paremmin kuin muut rodut.

Laidunnus Rogalandin alueella eroaa huomattavasti suomalaisesta laidunnuksesta. Nurmiviljellyt laitumet ovat jyrkkiä ja kivikkoisia eikä tasaista laidunluetta ole juurikaan. Vuorilla laiduntaminen kesäisin tarkoittaa jyrkkiä kivikkoisia kalliojyrkänteitä joissa ei kasva apilanurmi. Lampaiden pääasiallisen ravinnon täytyy koostua vuoristossa varvuista sekä puiden ja pensaiden lehdistä.

Suomeen 1950-luvulla

Suomeen rygja tuotiin ensimmäisen kerran vuonna 1958. Tuolloin tuotiin 84 lammasta, joista 2 oli pässiä. Lampaat jakautuivat usealle tilalle. Todennäköisesti suuri osa tuoduista eläimistä päätyi lopulta risteytystuotantoon, mutta rotu jäi myös elämään muutamiiin katraisiin. Lampaista tuotiin myös 1980-luvulla Ruotsista, Ahvenanmaalta mannermaalle vuonna 2002 ja Tanskasta talvella 2009–2010.

Muutaman katraan voimin

Pekka Männiköllä Pohjanmaalla oli 1970-luvulla toistasataa rygjaauhta ja hiukan myöhemmin *Maija-Liisa Syvälahdella* Toivakassa pieni mutta laadukas katras. Syvälahti oli hyvin aktiivinen ja tunnettu kasvattaja, joka osallistui ahkerasti pössihuutokauppoihin ja lammaspäiville pitäen tarkkaa jalostuskirjanpitoa omasta katraastaan. Hän teki paljon elinkauppaa ja hänen kasvattejaan on vielä tänäkin päivänä elossa. Syvälahden katraasta siirtyi suuri osa *Kovalan Urpolle* Jämsään ja *Violan Fredinille* Joutsaan. Nykyään suurimmat katraat löytyvät Fredinin ja Kovalan tiloilta sekä Vapolan tilalta Kalannista.

Pienen populaation pelastus

Pienen populaation pelastukseksi keksittiin vuonna 2002 linjajalostus. Lammasneuvoja *Veikko Pyykönen* teki Suomen ensimmäisen linjakartoituksen. Kaikki populaation pössisuvut tutkittiin ja niistä rakennettiin kahdeksan pössilinjaa, joista tosin osa oli



”Lähivuosille suunnitellaan elävien eläinten ja/tai sperman tuontia ja siihen liittyen linjajalostuksen suuntaviivoja pohditaan.”

Norjalainen Rasmus Hetlandon pitänyt tarkkaa kirjaa karitsoinneista vuosikymmeniä. Karitsoiden keskipainot näyttävät olevan 4-6 kiloa, ja vuonuekoot 2-4 karitsaa.

jo kadonnut. Nykyään linjoja on seitsemän, koska Ahvenanmaalta tuotiin yksi linja vuonna 2002 ja Tanskasta kaksi linjaa vuonna 2010.

Linjajalostuksella tarkoitetaan isäsuvuittain määrättyä linjaa. Syn-

tyvä karitsa saa siis pössin mukaan linjan- jonka jatkojalostuksessa käytetään vain linjakierron määräämää seuraavaa linjaa. Toisin sanoen pössä on valittava seuraavan linjan sisältä.

Linjajalostuksen eduiksi voidaan



Röykkälän tilan rygjat palaamassa lampolalle kauniissa jonossa.

laskea heterogeenisyyden ylläpitäminen pienessä populaatiossa, mutta toisaalta linjalostus hidastaa toivottujen ominaisuuksien vallitsevuuksien lisäämistä pienellä aikavälillä katraassa. Rotujen jatkuvuuden kannalta linjalostus on kuitenkin ensiarvoisen tärkeä strategia, varsinkin kun siihen liittyy "linjakierto", jossa pässilinjoja käytetään uuhille systemaattisesti samassa järjestyksessä.

Tulevaisuus on yhteistyössä

Suomen rygjäpopulaatio on tällä hetkellä hitaassa mutta varmassa kasvussa. Rygjaa on usein käytetty pässinä risteytyskatraissa, mutta nykyään myös rygjan emo-ominaisuudet ovat herättäneet kiinnostusta. Rygja on hyvä emo, joka tekee keskimäärin 1,8 karitsaa, joskin norjalaisten rygjiä vuonuekoot ovat huomattavasti isompia. Rygja on rungoltaan pitkä ja verraten lyhyt jalkainen. Norjalaisen rotumääritelmän mukaan uuhi painaa 75–95 kiloa (pässä 100–130 kg).

Rygjan tulevaisuus on toiveikas. Lähivuosille suunnitellaan elävien eläinten ja/tai sperman tuontia ja siihen liittyen linjalostuksen suuntaviivoja pohditaan. Rodun tulevaisuuden kannalta olisi tärkeää pitää populaatio mahdollisimman heterogeenisenä, mutta haluttuja ominaisuuksia pitäisi voida silti kehittää. Tuontieläinten ja sperman käyttö nykyisissä linjoissa onkin suunniteltava huolella, jotta ennen kaikkea populaation elinvoimaisuus ja uudistuskkyky pystyttäisiin pitämään halutulla tasolla.

Rygjan tulevaisuuden turvaamiseksi kasvattajien yhteistyötä pyritään kehittämään esimerkiksi jalostuseläinten myyntiä koordinoimalla ja yhteisellä sukulinjojen säilyttämiseen pyrkivällä jalostustoiminnalla. Uusia rodusta innostuneita kasvattajia toivotaan myös mukaan rygjäporukkaan. Tulevaisuuden rygja-kasvattajilla tulee olemaan vahva kasvatusyhteistyö ja tuki. Linjakiertoa, pässien kasvatusta ja rodun haluttujen ominaisuuksien vahvistamista varten kaivataan innostuneita ja aktiivisia kasvattajia.



Rygjan yksi vahvuus on hyvä emo-ominaisuus ja vahva hoivavietti.



Kuva: Mikael Westerstråhle

Tilan belltex-pässit olivat häkellyttävän tasalaatuisia. Belltexillä haetaan nopeaa kasvua ja takapään lihakuutta.

Skotlantilaistila: tehokkaalla lihantu

Skotlannin parhaisiin lammastiloihin kuuluva King's Arms kasvattaa parhaat karitsat teuraaksi 10 viikossa. Onnistuminen perustuu jatkuviin punnituksiin, oikeisiin rotuyhdistelmiin ja adoptioon.

Teksti **Anne Konsti**

King's Armsin tila Girwanissa Etelä-Ayrshiressa koostuu kolmesta eri tilakokonaisuudesta, joiden yhteen laskettu pinta-ala on noin 270 hehtaaria. Tilanhoitaja *Andrew McClean* on nostanut King's Armsin yhdeksi Skotlannin parhaiten hoidetuista ja johdetuista lammastiloista. Skotlannissa suora tilan ja teurastamon välinen sopimustuotanto on äärimmäisen harvinaista. King's Arms tuottaa tasaisesti karitsanlihaa tehokkaassa aikataulussa. He pystyvät lähettämään tasaisia, etukäteen sovittuja eriä viikkovauhdilla. Erien ruhopaino on 19,5–21 kiloa, rasva 2–3 ja luokitus R-E.

Ensimmäiset teuraskaritsat lähtevät jo 10-viikkoisena. Tilan kaikki karitsat punnitaan ja rasvaluokitetaan

viikottain. Teuraskypsät lajitellaan menemään sopimusteurastamoon. Karitsat, jotka eivät ole teuraskypsiä oikeassa painoluokassa, kasvatetaan suuremmiksi ja myydään suoraan paikalliselle lihakauppiaille. Ostavia teurastamoja on 4–5. Pääasiassa karitsat teurastetaan Aberdeenissa sijaitsevassa teurastamossa, jonne matkaa on noin 4 tuntia. Sopimukset tehdään ko-operatiivi Ayrshire Lamb Group:in kautta. Kaikki tuotantouuhien karitsat menevät teuraaksi. Ero teuraskypsämisessä uuhi- ja pässikaritsan välillä on 4–5 päivää. Sopimuksen mukaan karitsan ruhon yli-/alipainosta sovitun painoon nähden vähennetään hintaa 5 penceä/kilo. Siksi sopimukseen ei-sopivat karitsat myydään yksityiselle lihakauppiaille.

”Tilan kaikki karitsat punnitaan ja rasvaluokitetaan viikottain.”



Laitumet syötetään erittäin lyhyeksi, eikä joutouhille tuhlata rehua. Laitumet ovat pysyviä lohkoja, jotka on rajattu kiviäidoin.

Kuva: Mimma Eronen

Kuivatuslaidun oli kuivaakin kuivempi. Vieroituksen jälkeen maidontulon on ehdyttävä hetkessä.

Kuva: Mikael Westersträhle



Andrew McClean oli erotellut pässit roduttain karsinoin, joissa niihin oli helppo tutustua. Suffolk-pässit olivat komeaa katsottavaa.

Kuva: Mimma Eronen

David Seaton on valmistanut paimen- ja vaellussauvoja koko aikuisikänsä.

Kuva: Mikael Westersträhle

otantotilalla kaiken täytyy onnistua

Pässit rotu kerrallaan

Kings Armsin tila on äärimmäisen tehokas. Teuraskypsyyden saavuttaminen jo 10-viikkoisesta alkaen mahdollistetaan rotuvalinnoilla ja -yhdistelmillä sekä erityyppisillä ruokinnoilla. Rotujen suunnitelmallinen käyttö lähtee jo astutusajankohtien osuttamisesta oikeille emoille.

Tilalla on 1 400 uuhua. Vuosittain tila ostaa 110 scotch mule -uuhua uudistukseen. Nämä ovat suosittu risteytys kahden alueelle hyvin sopivan rodun kesken, scottish blackface x blue face leicester. Näille laitetaan skottilainen texel-pässi ja syntyneet uuhikaritsat jätetään tuotantoemoiksi. Nämä emot taas astutetaan ensimmäiseen karitsointiin belltexillä, jolloin ensimmäiseen karitsointiin syntyy pieniä, noin 3-kiloisia karitsoita. Uuhet karitsoivat kaikki suurin piirtein samaan aikaan. Pässeillä käytetään astutusvaljaita. Laitumella lasketaan,

montako uuhua on astuttu, ja kun 520 kappaletta on laskuissa, vaihdetaan pässirotua. Poikimisia tarvitaan tarpeeksi, jotta myytävää olisi tasaisesti ja aina sopivasti tarpeeseen nähden.

Ensimmäiseen kiimakiertoon uuhille laitetaan suffolk-pässit, jotta ensimmäiset karitsat olisivat suffolk-risteymiä. Suffolk-risteytyskaritsat hyödyntävät parhaiten väkirehua automaattista saadun lisärehun ja ovat sitten ensimmäisinä eli 10–12 -viikkoisina teuraskypsiä. Sen jälkeen valmistuvat texel-ykköskaritsat ja sitä myöten loputkin risteymät (texel, belltex) pääosin laidunruokinnalta.

”Poikimisia tarvitaan tarpeeksi, jotta myytävää olisi tasaisesti ja aina sopivasti tarpeeseen nähden.”

”Karitsat lähtevät teuraaksi suoraan emojen alta.”

Karitsat lähtevät teuraaksi suoraan emojen alta. Uuhet, joiden kaikki karitsat ovat lähteneet teuraaksi, huomataan siitä, että ne jäävät huutamaan lajitteluaitauksen portille. Tällöin ne kootaan ja siirretään koiralla todella niukalle umpeenpanolaitumelle. Suomalaisin silmin katsottuna kuivatuslaitumella oli uuhille tarjolla lähinnä kiviä ja vettä. Karitsat saavat päivänannoksena 500 grammaa väkirehua, jossa on 18 prosenttia valkuaisista.

Pässitarve lasketaan siten, että 35 uuhua kohden on yksi pässi. Syyskuun lopussa uuhet skannataan ja jaotellaan sikiömäärän mukaisesti ruokintaryhmiin.

KÄÄNNÄ

Adoptio peruskäytäntö

Karitsoinnin yhteydessä karitsoita adoptoidaan rutiinisti. Kolmoskaritsa adoptoidaan ykkösen tehneelle emolle kakkoskaritsaksi. Adoptointi on helppoa, kun karitsat ovat vielä märkiä. Jos emo hylkii, se laitetaan kiinni päästään ja pakotetaan hyväksymään uusi karitsa. Mikäli emo edelleen heittäytyy vaikeaksi, sille vaihdetaan kummatkin karitsat. Mikäli jollain emolla on ongelmia karitsoidensa hoidossa tai terveydessä, saa se korvaansa loven, joka merkitsee vääjäämättä poistoa. Pakollinen E -korvamerkki laitetaan tällä tilalla teuraslastauksen



Kuvat: Susanna Nuutinen

”Adoptointi on helppoa, kun karitsat ovat vielä märkiä. Jos emo hylkii, se laitetaan kiinni päästään ja pakotetaan hyväksymään uusi karitsa.”



Siisti tilakeskus asfaltoituine pihoineen tarjosi mukavan lounashetken vierasporukalle.



OSTETAAN
karitsaa / lammasta ympäri Suomen
Hyvään hintaan!
Luomuhyväksyntä

puh.010 229 1021, Orimattila
www.vainionteurastamo.fi

Vierailijoita opastettiin kädestä pitäen teuraskypsyyden arvioinnissa. Pia Parikka testaa oppeja.

yhteydessä. Andrew McClean on todella pahoillaan siitä, ettei ruhotietoja saada yhdistettyä e-merkkietoihin. Tärkeää infoa hänen luokituksensa tueksi jää puuttumaan. Korvamerkinät ovat tilatasoisia, eli karitsaa ja sen geneettistä emää ei voida jälkikäteen yhdistää. Karitsointiaika on tiukka ja työntäyteinen. Silloin palkataan kaksi lisäihmistä kiireavuksi. Vuosittain tilalle syntyy noin 2500 karitsaa. Karitsakuolleisuus on todella vähäistä. Karitsointi on ohi 10:ssä päivässä ja karitsat lähtevät emoineen laitumelle kahden päivän vanhoina.

Kestolohkoihin tyytyväisiä

Uuhet karitsoineen siirretään kestolaitumille ja kiviaidoin aidatuille pysyville lohkoille. Yhden lohkon koko on noin 20 eekkeriä, ja sillä laiduntaa 80 uuhua ja 160 karitsaa sekä 10 nautaa. McCleanin mielestä tämä oli optimaalinen määrä ja koko laidunyksikölle, eikä hän usko Uuden-Seelannin laidunkierrättämiseen. Juomavesi pumpataan ylös laitumille, jossa on myös lähteitä. Nurmi oli todella lyhyttä ja tehokkaassa käytössä, jolloin se on hyvin sulavaa. Laidunpaine on sen verran kova, ettei rikkaongelmia esiinny. Lisäsuolaa ei kuulemma tarvita, koska tila sijaitsee aivan merenrannalla ja suolaa laskeutuu sumun mukana laitumille ongelmaksi asti. Lisähivenet annetaan boluksina. Skotlannin kostea ilmasto, vanhat laitumet ja suuret eläintiheydet aiheuttavat maksamato- ja muita loisongelmia, johon vastataan jatkuvalla madotuksella. Lisäksi tauteja torjutaan ennalta rokotusohjelmilla, muun muassa HeptaVac klostridioosiin, sen lisäksi AngioVac ja ToxoVac.

”Karitsointi on ohi 10:ssä päivässä ja karitsat lähtevät emoineen laitumelle kahden päivän vanhoina.”

ProAgrian Lammas- ja vuohitiimi

sähköpostiosoitteet: etunimi.sukunimi@proagria.fi

Uusimaa, Pirkanmaa, Varsinais-Suomi, Satakunta ja Häme sekä Kymenlaakso ja Etelä-Karjala E=Etelä-Karjala, H=Häme, K=Kymenlaakso, P=Pirkanmaa, U=Uusimaa

Tuotantoasiantuntijat

Kaie Ahlskog, p. 0400 731 811, *Marja Jalo-Ryynänen*, p. 040 572 8387
tallennukset ja todistukset: *Merja Hietämäki*, p. 050 345 5449

Talousasiantuntija

Etelä-Suomi: *Anna Turunen*, p. 020 747 2615

Investointipalvelun yhteyshenkilöt

Etelä-Suomi: *Osmo Piekkari*, p. 040 709 2471 (H), *Jarmo Keskinen*, p. 0400 461 712 (U),
Alpo Jaakkola, p. 0400 943 227 (K), *Juha Tynkkynen*, p. 0400 358 667 (E-K),
Katri Myry, p. 050 518 4611 (P)

Länsi-Suomi: *Seppo Jokiniemi*, p. 050 66 471

Nurmentuotannon asiantuntijat

Etelä-Suomi: *Asko Laapas*, p. 040 721 9991 (E, K), *Markku Puttonen*, p. 040 709 2484 (H),
Outi Haalijoki, p. 0400 363 441 (H, U), *Tuomas Granni*, p. 0400 859 339 (H),
Esko Havumäki, p. 040 742 4981 (P), *Ritva Tolppa*, p. 0400 163 753 (P),
Tuula Kokkonen, p. 040 755 5480 (E), *Kari Siitarinen*, p. 040 135 0364 (E)
Länsi-Suomi: *Anu Ellä*, p. 040 180 1260, *Jarkko Storberg*, p. 0400 849 992

Etelä- ja Pohjois-Savo, Pohjois-Karjala

Tuotantoasiantuntijat

Sari Heltelä, ProAgria Etelä-Savo, PL 28, 51901 Juva, p. 040 593 7528,
Jarmo Piiparinen, p. 040 678 4212

Talousasiantuntijat

Etelä-Savo: *Vuokko Ahonen*, ProAgria Etelä-Savo, Mikkelin toimipaikka,
Mikonkatu 5, 50100 Mikkeli, p. 040 524 9945
Pohjois-Savo: *Tuomo Rissanen*, ProAgria Pohjois-Savo, PL 1096, Puijonkatu 14,
70111 Kuopio, p. 040 563 8749

Etelä- ja Keski-Pohjanmaa, Keski-Suomi, Österbottens Svenska Lantbrukssällskap

Tuotantoasiantuntijat

Sini Hakomäki, p. 043 8250 526, 1.6. lähtien myös *Milla Alanco* p. 040 706 0558,
ProAgria Etelä-Pohjanmaa, Huhtalantie 2, 60220 Seinäjoki,

Talousasiantuntijat

Keski-Pohjanmaa: *Heikki Ojala*, ProAgria Keski-Pohjanmaa, Ristirannankatu 1,
67100 Kokkola, p. 020 7473261
Keski-Suomi: tulosanalyysi: *Irene Mäkinen*, p. 040 587 3245, Likvi ja elinkeino-
suunnitelma: *Hannu Laitinen*, p. 020 747 3341, ProAgria Keski-Suomi, Kauppakatu 19,
PL 112, 40101 Jyväskylä
Österbotten: *Tor-Erik Asplund*, ProAgria Österbottens Svenska Lantbrukssällskap ry,
Handelsplanaden 16 D, 65100 Vasa, p. 050 386 5922
Etelä-Pohjanmaa: *Marjut Viitasalo*, ProAgria Etelä-Pohjanmaa, Huhtalantie 2,
60220 Seinäjoki, p. 040 353 0227

Oulu, Kainuu ja Lappi

Tuotantoasiantuntijat

Heini Rautiola, ProAgria Oulu, Kauppurienväylä 23, PL 106,
90101 Oulu, p. 045 657 8708, heini.rautiola@proagria.fi
Lapin alueella UÄ-mittauksia ja tiineystarkastuksia tekee myös *Johanna Alamikkotervo*
johanna.alamikkotervo@gmail.com, Vanhalantie 17, 95300 Tervola, p. 041 459 6657.

Talousasiantuntijat

Pohjois-Pohjanmaa: *Sari Isotalus*, ProAgria Oulu, Pappilantie 1, 85200 Alavieska,
p. 040 764 7904

Kainuu: *Tarja Poikela*, ProAgria Kainuu, Osmonkatu 9, 87100 Kajaani,
puh. 0400 386 274

Lappi: *Pekka Kummala*, ProAgria Lappi, Eteläranta 55, 96300 Rovaniemi,
p. 020 747 2722

Åland

Ålands Hushållningssällskap, 22150 Jormala, p./tel 018 329 644 tai/eller
0457 526 7304, *Kerstin Lundberg*, kerstin.lundberg@landsbygd.ax
Föreningen Ålandsfåret r.f. (ahvenanmaanlammasta koskevat asiat)
Maija Häggblom, maija.h@maijas.ax
Ångo-bussvägen 288, 22630 Lumparland, p. 040 742 8967

Valtakunnallinen koordinointi

Kehityspäällikkö *Pia Parikka*, ProAgria Keskusten Liitto,
Viikinaistentie 30, 19210 Lusi, p. 020 747 2451.

*Kaikilla ei ole säännöllistä toimistopäivää,
varmimmin tavattavissa maanantaisin.*



Puh.040 524 9629

Lyöttiläntie 449, 47540 LYÖTTILÄ

Retronik-lammaskalusteet

- pyöröpaalihäkit
- käsittelyaidat
- hoito-/karitsaportit
- eläinportit
- väkirehukourut
- uimuri juomakupit + suojakaaret
- rännityslaitteet ja stopparit

*Meidän aidoilla toteutat helposti
hyvinvointituen vaatimuksia*

Uutuus!

2-tie jakaja
kysy hinta niin yllätyt

Retronik Ky

Raija 040 7022 162
Reino 050 521 0082
rareko105@gmail.com

OSTETAAN LAMMASTA JA KARITSAA.

Myös rahtiteurastus ja leikkuu.



Tilateurastamo Kouvossa

www.muhniemenlahtivaja.fi
puh.040 578 6317

REHU-ÄSSÄ OY

- LAMMASKIVENNÄISIÄ
myös luomutuotantoon
hyväksytyt.
- NUOLUKIVET
myös luomutuotantoon
hyväksytyt.

POHJANMAAN REHU-ÄSSÄ OY

PUH: 06 344 4433

FAX: 06 344 4432

email: rehuassa@qnet.fi

Huilusävelmiä lampaan luusta

Keskiajalla huilut ja sen tapaiset puhallinsoittimet tehtiin pääasiassa lampaan tai vuohen luusta. Tällaisia sääri- tai jalkapöydänluusta tehtyjä soittimia on löydetty Pohjois- ja Länsi-Euroopasta kasapäin, muutamia myös Turun keskiaikaisista kaupunkikerrostumista. Marraskuussa 2014 pieni joukko musiikintutkijoita, arkeologeja ja soitinrakentajia kokoontui Helsingin yliopistoon rakentamaan kopioita suomalaisista löydöistä sekä puhaltamaan esiin kauan kadoksissa olleet sävelet ja sävelmät.

Riitta Rainio

tutkijatohtori, Helsingin yliopisto

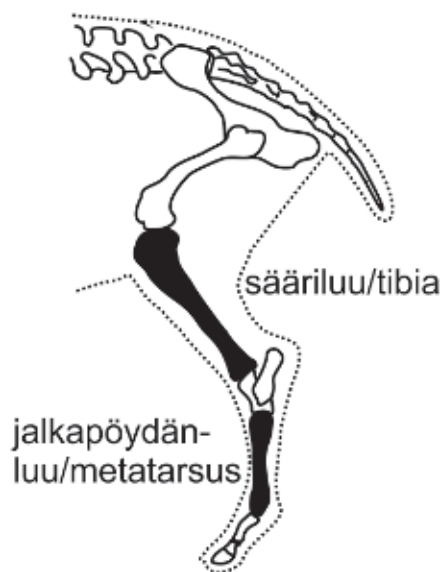
Lampaan- tai vuohen luusta valmistettujen huilujen kukoistuskauti oli 800–1500-luvuilla, jolloin Itämeren ja Pohjanmeren rannikon kaupungit Hollannissa, Saksassa, Tanskassa, Ruotsissa, Puolassa ja Baltiassa olivat tiiviissä yhteydessä keskenään. Tavarat ja tavat, mukaan lukien soittimet ja sävelmät, levisivät maasta toiseen, olihan kaupunkien porvaristo monikansallista, Turussa alun perin saksalaista. Turun luuhuilut on kaivettu esiin 1300–1600-lukujen kerrostumista sekä rikkaista kivitalokortteleista että puutalovaltaiselta laitakaupungilta. Huiluja soittivat ilmeisesti kiertelevät musikantit, mutta myös paimenet, jotka hoitivat kaupungin asukkaiden karjaa ja muita kotieläimiä. Lampaan luita oli ilmeisen helposti saatavilla. Niistä pitkät ja suorat sääri- ja jalkapöydänluut soveltuivat hyvin soitinrakennukseen.

Tutkijat koolla Helsingissä

Turun neljää keskiaikaista huilulöytöä ei tähän mennessä ole juurikaan tutkittu. Asia korjautui kuitenkin marraskuussa 2014, kun Suomeen saapui joukko musiikintutkijoita, arkeologeja ja soitinrakentajia, jotka tuntevat hy-



Riitta Rainio kaivertaa tuoreeseen luuhun särmäaukkoa.



Lampaan takajalan luusto ja soitinrakennukseen soveltuvat osat.

vin Hollannin, Ruotsin ja Saksan vastaavat löydöt. Vierailimme aluksi Turussa tutustuen museossa säilytettäviin alkuperäisiin löytöihin. Tekemiemme mittauksen, piirrosten ja havaintojen perusteella rakensimme sitten kopioita ja kopioversioita, ja testasimme erilaisia äänentuotto- ja soittotekniikoita. Valmistusmateriaaliksi olimme saaneet sekä tuoreita lampaan luita että arkeologisilta kaivauksilta talteen

otettuja, työstämättömiä lampaan luita. Nämä keskiaikaisten lampaiden sääri- ja jalkapöydänluut osoittautuivat arvokkaiksi, sillä kopioitavien soittimien raaka-aineet olivat luonnollisesti peräisin varhaisemmasta lammasstyyppistä, joka oli nykyistä jonkin verran sirompi. Kun esimerkiksi nykylampaan sääriluu on noin 1,5 cm leveä, keskiaikaisen lampaan sääriluu oli ainoastaan 1,2 cm leveä.

Raaka-aineesta soittimeksi

Keskiaikaisten huilujen yksityiskohdat antoivat monia vihjeitä siitä, miten esi-neet oli aikoinaan valmistettu. Näitä ohjeita mekin halusimme noudattaa. Nivelistä irrotetut ja puhtaaksi kaavittu luut keitettiin aluksi kiehuvaassa vedessä, jotta loputkin lihan kappaleet irtoaisivat ja luuaines pehmenisi helpommin työstettäväksi. Umpinaiset luunpäät irrotettiin sitten sahaamalla ja pehmeä luuydin työnnettiin ulos putkesta. Putken reunat siistittiin sekä sisä- että ulkopuolelta. Seuraavassa vaiheessa 10–15 cm pitkään putkeen avattiin pari kolme, joskus neljä tai viisi sormiaukkoa. Tämä tapahtui puukonkärjellä kaivertamalla, ja jälki oli usein huolimaton ja sut-



Cajska S. Lund soittaa valmista keskiaikaisen huilun kopiota. Kopion rakensi Annemies Tamboer.

”Nykylampaan sääriluu on noin 1,5 cm leveä, keskiaikaisen lampaan sääriluu oli ainoastaan 1,2 cm leveä.”

tuista. Mikäli tarkoituksena oli valmistaa tavallinen huilu, puhalluspäähän avattiin lopuksi pyöreä, puolipyöreä tai suorakulmainen särmäaukko, jonka särmään puhallusilma törmäsi ja alkoi soida putkessa. Mikäli tavoitteena oli klarinetintapainen soitin, puhalluspäähän työnnettiin erillinen ruoko- tai olkiputki, jonka palkeen kieli alkoi värähdellä ja päristä puhalluksen voimasta.

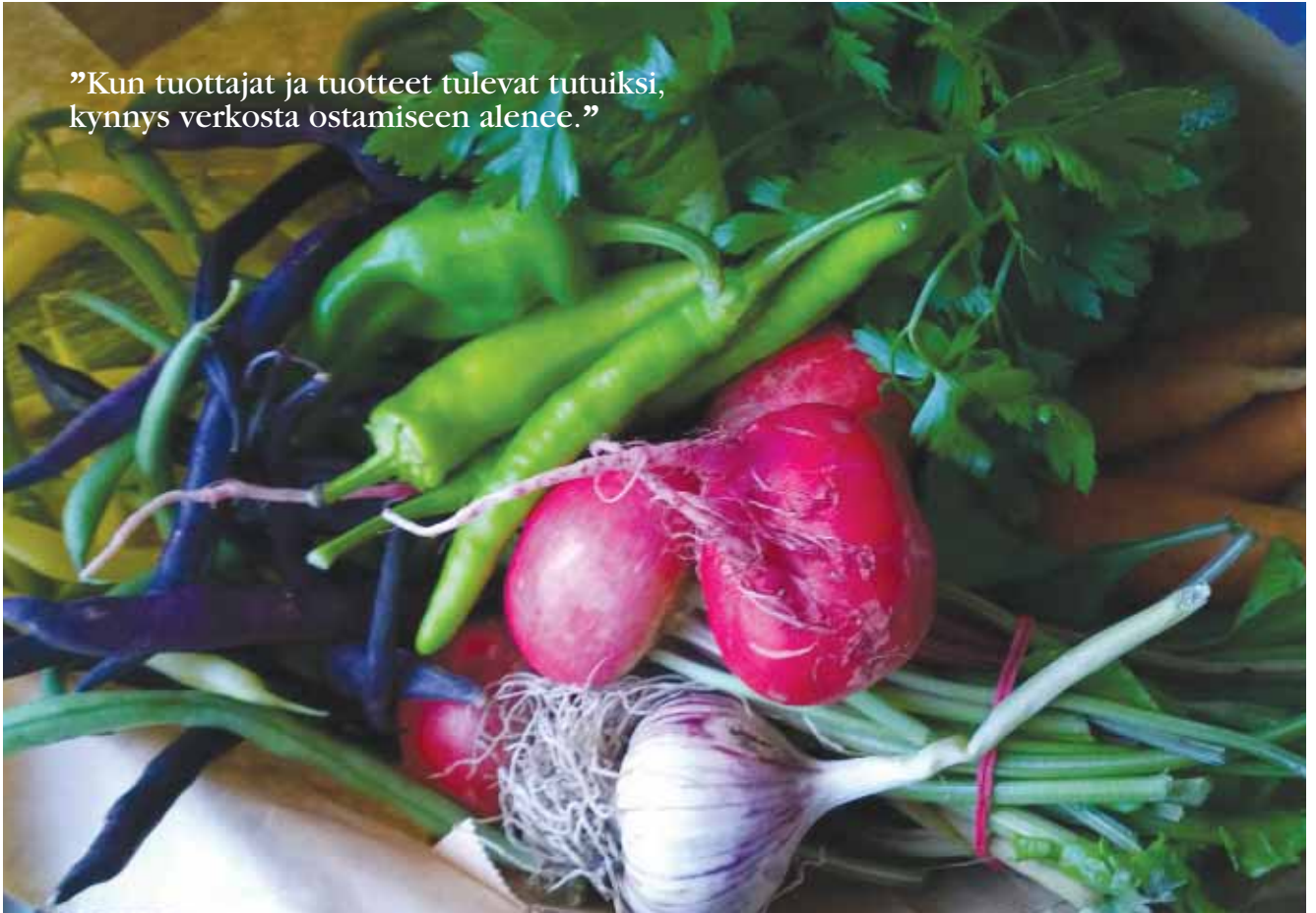
Soittimien testausta

Kun kopiot olivat valmiit, pääsimme

projektimme jännittävimpään vaiheeseen eli puhaltamaan putkeen. Kaksiaukkoinen huilu päästi vienon vihellyksen, kun soittajan kieli ohjasi puhallusilman särmäaukkoon. Päähän asennetun puisen tulpan avulla äänen sai kuitenkin helpommin aikaiseksi. Kolmiaukkoinen klarinetti soi kuuluvasti ja nasevasti, varsinkin sen jälkeen, kun puhalluspään vastakkaiseen päähän oli asennettu ääntä voimistava lehmänsarvi. Sormiaukkoja vuoroin sulkemalla ja avaamalla molemmista soittimista lähti erikorkui-

sia säveliä. Ne olivat huilussa hyvin korkeita (2400–3400 Hz), klarinetissa matalampia (403–430 Hz). Kolmella, neljällä eri sävelellä ei voinut soittaa montaakaan meille tuttua sävelmää, sillä oman aikamme sävelmät perustuvat enimmäkseen seitsemänsäveliseen asteikkoon. Kolmea, neljää eri säveltä käyttämällä ja rytmisesti kuvioimalla saatoimme kuitenkin saada aavistuksen siitä, miltä sävelmät keskiajalla, Turun torilla ja kaduilla, olisi saattanut kuulostaa.

”Kun tuottajat ja tuotteet tulevat tutuiksi, kynnys verkosta ostamiseen alenee.”



Nykyajan villityksiä – ruokakauppaa somessa

Lähirookainnostuksen myötä kuluttajat ovat syystäkin viime vuosina alkaneet kysellä ostopaikkojen perään. Vauhdilla kasvava kanava ovat REKO-lähirookarengat, joissa tuotteet varataan Facebookissa ja vaihtavat omistajaa kasvotusten jakelutilaisuudessa.

Teksti **Satu Massa**
Kuvat **Micaela Ström**

*REKO-jakeluissa
kaupat tehdään
usein takaluukulla.*

Lähiruusta on puhuttu ja kirjoitettu paljon. On korostettu tuoreutta ja makua, lyhyen toimitusketjun etuja sekä lähiruuan hyviä vaikutuksia aluetalouteen ja maaseudun elinvoimaan. Moni mielellään ostaisi lähiruokaa, mutta miettii, mistä sitä saa.

Lähikaupassa on usein vaikea tietää, mitkä tuotteista ovat paikallisia ja

millaisen matkan ne ovat kulkeneet ennen kauppaa päätymistä.

Lähiruuan ystävien onneksi Suomessa on suuri määrä tilamyymälöitä ja suoramyyntipisteitä, maatilatoreja ja lähirookapuoteja. Parhaimmillaan niistä voi ostaa kerralla lähes kaikki kotikeittiössä tarvittavat ruuat. Tarjolla on paljon sellaista, mitä ei marketista saa.

”Lähtökohtana on, että renkaassa olevat tuottajat myyvät ainoastaan omia tuotteitaan.”



Tietoa suoramyynnistä ja lähiruokamyymälöistä on jaettu lukuisissa hankkeissa ja tapahtumissa, ja paljon on tarjolla netissä. Laajin hakukanava on valtakunnallinen www.aitojamakuja.fi -sivusto.

Netissä tehdään yhä enemmän myös lähiruokakauppaa. Lähiruuan verkkokaupat kasvattavat asiakaskuntaansa hitaasti mutta varmasti. Kauppiaiden kokemusten mukaan asiakkaat käyvät kaupassa tai suoramyyntitilalla mieluummin kuin ostavat sokkona verkosta. Mutta kun tuottajat ja tuotteet tulevat tutuiksi, kynnyks verkosta ostamiseen alenee.

REKO-lähiruokarenkaille suuri suosio

Uusimpia verkko-ostamisen tapoja ovat suuren suosion saaneet REKO-lähiruokarenkaiden. REKO-renkaaseen liittymällä voi tilata ruokaa suoraan tuottajalta Facebookin kautta. Idea on lyhykäisyydessään se, että Facebookiin perustetaan suljettu ryhmä, johon liittyy mukaan lähiseudun tuottajia ja kuluttajia. Tuottajat ilmoittavat sivulla hinnastonsa ja kertovat julkaisuissaan, mitä heillä milloinkin on myytävänä ja mihin jakeluun he toimittavat tuotteet. Tuottaja voi myydä tuotteitaan vaikka vain kerran vuodessa, eli ryhmässä mukana olo ei sido siihen, että tuotteita pitäisi pystyä toimittamaan esimerkiksi viikoittain.

Kuluttajat tekevät tilauksensa kommentoimalla tuottajien julkaisuja. Ryhmälle sovitaan jakelupaikka ja -ajat, esimerkiksi joka toinen viikko. Sovittuna aikana tuottajat tuovat heiltä tilatut tuotteet jakelupaikkaan, josta kuluttajat hakevat ne suoraan tuottajilta. Maksutavan tuottajat ja kuluttajat sopivat keskenään.

Ryhmä luo yhteisöllisyyttä

Suljetussa Facebook-ryhmässä kaikki toimivat omalla nimellään ja voivat keskustella avoimesti. Pitempään toimineissa REKO-lähiruokarenkaiden on koettu, että suljettu ryhmä luo myös yhteisöllisyyttä. Keskusteluun osallistuminen on helpompaa ja jakelupaikalle on mukava mennä, kun on jo etukäteen käsitys, keitä siellä tapaa.

REKO-toiminnan on tarkoitus

KÄÄNNÄ



”REKO-lähiruokarenkaiden kantava ajatus on joustavuus, joka perustuu ryhmän avoimuuteen, luottamukseen ja yhteisöllisyyteen ja ennen kaikkea tuottajan ja kuluttajan kohtaamiseen ilman välikäsiä.”

MODERNI MAATILATORI

Maatilatorin voi tänä päivänä ajatella modernisti hajautettuna ja ketteränä erilaisten kauppapaikkojen verkostona. Sen muodostavat kaikki ruokaa tuottavat ja jalostavat yritykset ja kaupat, ja sen myyntipaikkoja löytyy niin suoramyyntitiloilta, toreilta, kauppahalleista ja markkinoilta, kauppa-autoista, lähikaupan vihanne- ja lihatiskeiltä ja kylmäaltaista kuin laajojen valikoimien maatilatorimyy-mälöistäkin. Ja yhä enemmän puhelimensoiton tai tekstiviestin päästä ja netistä vaikkapa REKOn muodossa.

Moderni maatilatori muuttaa muotoaan, ja eri alueilla toiset ratkaisut toimivat paremmin kuin toiset. Se lienee kuitenkin varmaa, että sekä tuottajien että kuluttajien kiinnostus erilaisiin suoramyynnin tapoihin kasvaa ja molemmat pyrkivät löytämään yhä joustavampia ratkaisuja kaupankäyntiin. REKO-lähiruokarenkaiden kantava ajatus on juuri joustavuus, joka perustuu ryhmän avoimuuteen, luottamukseen ja yhteisöllisyyteen ja ennen kaikkea tuottajan ja kuluttajan kohtaamiseen ilman välikäsiä.

”Thomas Snellman kehitti käsitteen REKO sanoista Rejäl konsumption, joka tarkoittaa luotettavaa kulutusta.”



Etukäteen sovitut jakelutilanteet ovat myös mukava sosiaalinen tapahtuma.

olla mahdollisimman joustavaa, esimerkiksi jakeluajankohtien tiheyttä voidaan säätää vuodenajan mukaan. Satokauden ollessa parhaimmillaan jakeluita voi olla viikoittain, talvella saattaa riittää kerta-pari kuukaudessa.

Pohjaa muullekin yhteistyölle

REKO-jakeluissa tuottajat ja kuluttajat pääsevät tapamaan toisiaan kasvotusten. Monin paikoin REKO-renkaiden ympärille on alkanut kehittyä myös monenlaista yhteistyötä. Lähtökohtana on, että renkaassa olevat tuottajat myyvät ainoastaan omia tuotteitaan. He voivat kuitenkin tehdä esimerkiksi kuljetusyhteistyötä. Jos paikkakunnalla toimii kala-auto tai muu kauppa-auto, yksi sen pysähdyspaikoista voi olla REKOn jakelupiste.

Jakelupaikka voidaan sopia esimerkiksi kahvilan parkkipaikalle, jolloin kahvila saa oman osuutensa asiakasvirrasta ja voi harkita vaikkapa pienen lähiruokahyllyn perustamista tuotteille, joille on vaikea saada riittävää volyyymiä REKO-myyntissä tai joiden tuottaja ei pysty sovittamaan tuotanto- ja kuljetusryhtiään REKOn jakeluihin.

Myös REKO-renkaat tekevät keskenään yhteistyötä: lähekkäiset renkaat ketjuttavat jakelunsa niin, että tuottajat voivat halutessaan viedä saman illan aikana tuotteita kahden tai kolmenkin renkaan jakeluihin.

Toistakymmentä tuhatta jäsentä

REKO-lähiruokarenkaita on eri puolilla Suomea jo lähemmäs kolmekym-

mentä, ja uusia syntyy koko ajan. Toiminta lähti liikkeelle keväällä 2013 ruotsinkieliseltä Pohjanmaalta, jonne *Thomas Snellman* toi Ranskan-vierailullaan saamansa idean kumppanuusmaataloudesta ja uudenlaisesta suoramyyntistä. Snellman kehitti käsitteen REKO sanoista Rejäl konsumption, joka tarkoittaa ”luotettavaa kulutusta” ja johon sisältyy ajatus mukavuudesta ja reiluudesta. Ensimmäiset mallin mukaiset REKO-lähiruokarenkaat perustettiin Pietarsaareen ja Vaasaan.

Kielimuuri ylittyi kun *Eeva Ylinen* Parasta Pöytään Pirkanmaalla -hankkeesta otti ideasta kopin ja perusti ensimmäiset renkaat Pirkanmaalle. Nopeasti renkaat huomattiin muualkin Suomessa, ja Eeva alkoi saada kutsuja eri puolille maata kertomaan REKOsta.

Thomasin ja Eevan ahkeran työn tuloksena tieto REKO-renkaista on levinnyt nopeasti, ja uusia renkaita on perustettu sekä hankkeissa että asiasta kiinnostuneiden kuluttajien voimin. Joulukuussa 2014 renkaita oli jo pitkäksi päälle parinkymmenen ja 10 000 jäsenen määrä rikkoutui.

Perustaminen helppoa

Hankkeet ovat hyvää väylä REKO-renkaiden perustamiseen silloin, kun niissä muutenkin ollaan tiiviisti tekemisissä tuottajien kanssa, mutta vähällä vaivalla renkaan pystyy perustamaan ja ylläpitämään ilman hankettakin. Renkaan perustajaksi ja ylläpitäjäksi tarvitaan vain pari–kolme kiinnostunutta tuottajaa ja/tai kuluttajaa. He perustavat ryhmän Facebookiin, etsivät mukaan ensimmäiset tuottajat,



”Tuottajat ilmoittavat sivulla hinnastonsa ja kertovat julkaisuissaan, mitä heillä milloinkin on myytävänä ja mihin jakeluun he toimittavat tuotteet.”

laittavat sanaa kiertämään somen ja muiden medioiden kautta sekä puskaradiota käyttäen. Renkaan käynnistyttyä he ylläpitävät sivua ja hyväksyvät uudet jäsenet ryhmään. Renkaan ylläpito on maksutonta eikä edellytä mitään byrokratiaa.

Vanhimmat REKO-renkaat ovat olleet toiminnassa vajaat kaksi vuotta, ja jäsenmäärät niissä vain kasvavat. Suurimmissa renkaissa jäseniä on jo yli tuhat, ja joitain renkaita on alettu pilkkoa pienemmäksi, jotta jäsenmäärä säilyy hallittavana. Erityisiä ongelmia ei ole vastaan tullut. Kaikki eivät toki halua toimia Facebookissa, mutta heitä varten on tarjolla monia muita väyliä lähiruuan ostoon ja myyntiin. Tilauksia voi tehdä myös porukalla, jolloin riittää että yhdellä porukassa on Facebook-tili.

LAMPURILLE ILMAISTA MAINOSTA

Lampuri Riikka Miikkulainen Eurajoelta on osallistunut REKO-jakeluihin muutaman kerran. Lyhyen kokemuksen perusteella hän on uudesta myyntikanavasta innoissaan.

”Kuulun Porin ja Rauman ryhmiin, joiden kautta taivoitan ilmaiseksi yhteensä yli tuhat kuluttajaa. Asiakaskunta on kasvanut nopeasti.”

Lampurin mielestä REKOn etu on asiakaskunnan kasvattamisen lisäksi molempien osapuolien helpottaminen suoramyynnissä. ”Pieniäkin eriä on helppo toimittaa tai ostaa, kun niitä on samalla kertaa useita. Samalla tulee uusia asiakkaita.”

Tuotannosta kysytään

Lähes kaikki REKOn kautta tulleet kontaktit ovat Miikkulaisen mukaan olleet uusia, vaikka lihaa on myyty tilalta jo muutaman vuoden ajan. ”Mukana on paljon nuoria ja eettisestä sekä ekologisesta ruuan tuotannosta kiinnostuneita.”

Asiakkaat kyselevät paljon lampaiden kasvatuksesta. Luomua ei erityisesti kaivata, tieto ruuan alkuperästä tuntuu lampurin mukaan olevan tärkeämpää.

Tehokas puolituntinen

Markkinoihin verrattuna REKOn etu on lyhyt, tehokas myyntiaika. ”Ei tarvitse palella torilla koko päivää, vaan tuotteet lajitellaan kotona valmiiksi ja homma on ohi puolessa tunnissa.”

Miikkulaisen mielestä toiminta on käynnistynyt alueella hyvin, eikä ainakaan vielä ole esiintynyt riitoja tai eripuraa. Hän uskoo homman toimivan, vaikka ryhmissä olisi useitakin lampureita. ”Voisi varmaan tehdä yhteistyötä niin, että tarjontaa olisi tasaisesti, eikä kaikilla yhtä aikaa. Näin palveltaisiin parhaiten asiakkaita ja koko alaa.”

Terhi Torikka

MAAN PARHAISTA ANTIMISTA

Täydennä kotoisia rehujaasi

Lammas-Tähti



Tasapainoinen kaurapitoinen täysrehu Lammas-Tähti sopii säilörehu-, kuivaheinä- ja laidunruokintaan. Se käy sekä uuhille, päseille että karitsoille. Tuote sisältää molybdeenä, joka ehkäisee kuparin kasautumista kudoksiin.

Saatavana:

40 kg:n säkeissä, 960 kg:n lavoissa ja irtona

Raekoko:

säkeissä: 3 mm
irtona: 4,5 mm

HUOM! Ei lisättyä kuparia.

Lammas-Tähti Kivennäinen



Rakeinen Lammas-Tähti Kivennäinen sisältää runsaasti lampaan tarvitsemia kivennäisiä, hivenaineita ja vitamiineja. Se sopii täydentämään kaikenikäisten lampaiden ruokintaa ympärivuotisesti.

Saatavana:

25 kg:n säkeissä, 500 kg:n lavoissa

Raekoko:

4,5 mm

HUOM! Ei lisättyä kuparia.

Saatavana myös luomulampasrehut!

KINNUSEN
TÄHTI
REHUT
★ ★ ★



Murrontie 2
01600 Utajärvi
p. 08 514 4700
www.kinnusenmylly.fi



Aidan toiselta puolen – lammasaiheisia kuulumisia maailmalta

Palstalle kootaan lammas- ja vuohiaiheisia uutisia ja kuulumisia ulkomaisista lähteistä.

Koonnut: Eila Pennanen, Terhi Torikka

Tutkimuksen mukaan sikiöaikainen hormoniympäristö näyttäisi muovaavan pässisikiön tulevaa seksuaalista suuntautumista.



Kuva: Eila Pennanen

PÄSSIEN HOMOSEKSSUAALISUUDELLA BIOLOGINEN PERUSTA

Amerikkalainen tutkimus pässien homoseksuaalisesta käyttäytymisestä näyttää vahvistavan kiistanalaisen oletuksen seksuaalisen suuntautumisen biologisesta perustasta myös eläinten kohdalla. Tutkimuksessa löydettiin pieni, mutta selkeä ero homo- ja heteroseksuaalisesti käyttäytyvien pässien aivojen hypothalamuksessa sijaitsevan tumakkeen välillä.

Aivojen hypothalamus kontrolloi seksuaalihormonien vapautumista ja seksuaalista käyttäytymistä. Tietty hypothalamuksen alue vastaa seksuaalisesta suuntautumisesta. Lampailla tämä oSDN- nimellä tunnettu hermorykelmä on heteroseksuaalisilla pässeillä kaksinkertainen uuhien hermorykelmän kokoon verrattuna. Homoseksuaalisten pässien ja uuhien nämä hermorykelmät ovat kooltaan lähes identtiset.

Homoseksuaalisten pässien testosteronia estrogeeniksi muuntavien entsyymien tasot olivat korkeampia ja testosteronitaso matalampi kuin heteroseksuaalien pässien. Tutkimuksen mukaan sikiöaikainen hormoniympäristö kohdussa näyttäisi myös muovaavan pässisikiön tulevaa seksuaalista suuntautumista.

Geenien vaikutus on myös huomioitava seksuaalisen suuntautumisen kehityksessä, varsinkin kun valikoiva jalostus näyttää vaikuttaneen homoseksuaalisen käytöksen korkeaan esiintyvyyteen pässien keskuudessa muiden lajien uroksiin verrattuna. Populaatiosta riippuen homoseksuaalisesti käyttäytyvien pässien määrän arvioidaan olevan 1–8 prosentin välillä.

Lähteet: *Science Daily*, *New Scientist*

LAMPAAT KESTÄVÄT KYLMÄÄ LISÄRUUALLA

Lampaat sietävät varsin hyvin kylmää, kun muutamat seikat hoidossa ovat kunnossa, ilmenee Yhdysvaltojen Pohjois-Dakotassa tehdystä tutkimuksesta.

Villan eristävän vaikutuksen ansiosta täydessä villassa olevan lampaan pakkasraja on nollan alapuolella. Juuri kerityille optimaalinen lämpötilaraja on jopa lähellä huoneen lämpöä.

Optimia alemmissa lämpötiloissa lampaat alkavat käyttää elimistönsä vararavintoa lämmitykseen ja kuntoluokka voi laskea. Yleissääntönä todetaan, että ruoka-annosta tulee lisätä noin neljänneksellä jokaista alenevaa kymmentä lämpöastetta kohden. Esimerkiksi 20 asteen pakkasessa tämä tarkoittaa kerityillä lampailla jo tavalliseen nähden kaksinkertaista ruoka-annosta.

Talvikaritsointiin suositellaan lämmintä lampolaa, koska vastasyntynyt pystyy pitämään kehon lämpötilaa yllä vain hetken.

Liian kylmyyden ja kovan tuulen on todettu paitsi lisäävän karitsojen kuolemia, myös nostavan lampaiden stressitasoa.

Kylmissä oloissa lampureita neuvotaan miettimään ruokintapaikka mahdollisimman mukavaksi ja varmistamaan tuuleton makuupaikka.

The Sheepsite, 12/1014

PAIMENKOIRA TOIMII KAHDEN PERIAATTEEN TURVIN

Paimenkoirat käyttävät isojenkin laumojen hallinnassa vain kahta perussääntöä, julistaa britannialais-ruotsalainen tutkimus.

Sääntöjen löytäminen voisi mahdollistaa paimenkoirien korvaamisen roboteilla. Sitä voitaisiin hyödyntää myös muun muassa ympäristön puhtaana pitämisessä.

Paimenkoirien tekniikkaa selvitettiin kiinnittämällä gps-paikantimet sekä koiraan että sen paimentamiin lampaisiin. Aineiston pohjalta luotiin Uppsalan yliopistossa Ruotsissa matemaattinen paimennusmalli.

Koirien kaksi yksinkertaista toimintasääntöä ovat: kerätä hajallaan olevat lampaat ja ajaa niitä eteenpäin kun joukko on koossa. Käytännössä koira näkee edessään valkoisia möhkäleitä ja ajaa ne yhteen, jos niihin muodostuu väliä. Se seuraa jatkuvasti, onko lauma tarpeeksi yhtenäinen. Jos on, se ajaa sitä eteenpäin.

Näin pysyy hallinnassa 50 lampaan lauma. Kun lampaita on yli 50, aletaan tarvita useampaa paimenkoiraa. Tutkimus julkaistiin *Journal of the Royal Society Interfacsessa*.



Kuva: Silja Alamikkotervo

Kysynnän kasvaessa

HAEMME LAMPUREITA

maamme merkittävimpään, molempia osapuolia tyydyttävään sopimustuotantoon, alueena koko Suomi.

Kannattaa ottaa yhteyttä, Miikka Depner puh. 010 229 1021
tai sähköpostilla miikka.depner@vainionteurastamo.fi

Ammattilainen, tee yhteistyötä ammattilaisen kanssa!



Orivillentie 11, Orimattila
www.vainionteurastamo.fi



Lammas & vuohi

PALVELUKORTTI

- Uusi lehtitilaus** 69 €/vuosi
- Lehtitilaus ja kannattajajäsenyys** 300 €/vuosi
- Perhejäsenyys ilman lehtitilausta** 20 €/vuosi
- Osoitteenmuutos**
- Tilauksen peruutus**

Lammas & vuohi lehti on alan ammattilaisille suunnattu erikoisjulkaisu, joka ilmestyy viisi kertaa vuodessa. Suomen Lammasyhdistyksen jäsenyys sisältyy Lammas & vuohi -lehden tilaushintoihin.

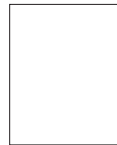
Nimi _____

Osoite _____

Vanha osoite _____

Puhelinnumero _____

Sähköposti _____



Suomen Lammasyhdistys

ProAgria Palvelukeskus

PL 251

01301 Vantaa



Päätoimittaja: Pia Parikka, puh. 020 747 2451, pia.parikka@proagria.fi
Toimitussihteeri: Terhi Torikka, puh. 040 752 6363, terhi.torikka@gmail.com
Vuohiasiat: Milla Alanco, puh. 040 706 0558, milla.alanco@proagria.fi
Toimituksen osoite: Terhi Torikka, Kuutostie 470, 59130 Koitsanlahti
Ilmoitukset: Riikka Miikkulainen, puh. 040 673 4179, riikka.miikkulainen@proagria.fi

Sähköiset tilaukset:
raili.lindblad@proagria.fi



Vuohille ja lampaille tulossa oma luomuopas

Lammas- ja vuohitilojen käyttöön on valmistumassa opas ”Pienmärehtijät luonnonmukaisessa tuotannossa”. Oppaassa kuvataan hyviä toimintatapoja luomutilalla, mutta sitä voi hyödyntää myös tavanomaiseen tuotantoon.

Milla Alanco
ProAgria Etelä-Pohjanmaa,
asiantuntija lammas ja vuohi

Pienmärehtijöille pian ilmestyvä oma luomuopas toteutetaan useiden asiantuntijoiden yhteistyössä ProAgria Keskusten Liiton johdolla. Aiemmin on ilmestynyt vastaavat oppaat sika- ja nautatiloille.

Vuohi on märehtijä ja syö samoja rehuja kuin lammas ja lehmä. Nurmi-rehut ja vilja, täydennetään valkuais- ja kivennäisrehuilla. Vedenkäyttäjänä vuohi on yksi kotieläinten tehokkaimmista. Veden alhainen kiertonopeus elopainoa kohti on verrattavissa kameliin. Vaikka vuohi tunnetaan maailmalla eläimenä joka selviää hengissä kuumissa, kuivissa ja karuissakin olosuhteissa, maidon tuottamiseen

tarvitaan vettä. Kuttu tarvitsee 1,43 litraa vettä tuottaakseen kilon maitoa. Hyvälaatuista vettä tulee olla tarjolla kokoajan. Vuohen veden kulutus vaihtelee 4–18 litraan päivässä

Energian ja valkuaisen tarve

Vuohet tarvitsevat energiaa 9–11 MJ, lisätarve tiineydessä on elopainon mukaan neljännellä kuukaudella 13–20 prosenttia ja 5. kuukaudella 25–37 prosenttia. Kuntoluokka on huomioitava ja vuosikaille pitää antaa lisäenergiaa omaan kasvuun varten. Valkuaisen laatuun ja erityisesti pötsihajoavaisuuteen on kiinnitettävä huomiota. Vaikka säilörehussa olisi

”Vedenkäyttäjänä vuohi on yksi kotieläinten tehokkaimmista. Veden alhainen kiertonopeus elopainoa kohti on verrattavissa kameliin.”



”Energian lisätarve tiineydessä on elopainon mukaan neljännellä kuukaudella 13–20 prosenttia ja 5. kuukaudella 25–37 prosenttia.”

paljon valkuaista, voidaan lisävalkuaisrehuja käyttämällä saada tuotanto paranemaan, koska valkuaisen koostumus on erilainen. Energianlaadulla on myös merkitystä valkuaisen imeytymiseen, koska pötsimikrobit tarvitsevat energiaa. (Vuohien ruokinta-opsas, *Vehkaoja*).

Maidon ureapitoisuus kertoo paljon

Jos rehun pötsihajoavuus on suuri (70–80 %), eivät pötsimikrobit ehdi käyttämään kaikkea rehuvalkuaista hyväkseen, vaan osa hukkaantuu ammoniakkinä pois pötsistä. Kun hajoavuus on alhainen (50 %), valkuainen imeytyy ohutsuoletta aminohappoina verankiertoon. Liikavalkuainen muuttuu elimistössä ammoniakista ureaksi. Maidon ureapitoisuudella voidaan mitata valkuaisruokinnan onnistumista. Maidon ureapitoisuuden taso kutulla voi olla jopa 40–50 mg/100 ml, kuitenkin yli 30 joka on korkeampi kuin lehmillä (20–30 mg/100ml). Jos ureapitoisuus on alhainen, valkuaisruokinta on todennäköisesti puutteellista. Liian korkea arvo viittaa siihen että valkuaisen saanti on liian korkea tai liian vähän energiaa suhteessa valkuaisen määrään. Tankkimaidosta

Kilit hankalasti lihotettavia

Uudella EU-ohjelmakaudella teuraskileille tulee uutena tukimuotona laatu-palkkio, jossa tukea saa kileille, jotka saavuttavat 15 kg ruhopainon 18 kk ikään mennessä. Yleensä kilien päiväkasvu vaihtelee 100–200 gramman välillä. Teuraaksi kasvatettavien pukkikilien kuohitsemista suositellaan, ettei tule voimakasta makua lihaan. Tuottajien mukaan kilien teurasruhonpaino jää yleensä alle 12 kiloon. Kilit ovat erittäin vilkkaita, joten luontainen käyttäytyminen tulee huomioida kasvatuspaikassa. Rehujen lajittelu on tyypillistä ja kileillä saattaa esiintyä myös syömättömyyttä, joka vaikuttaa kasvu heikentävästi. Kasvu saattaa vaihdella, jopa pysähtyä ajoittain. Periaatteessa karitsoiden ruokintasuosituksia voidaan soveltaa kileille, mutta virtsakivet ovat yleisiä jos väkirehuruokintaa nostetaan korkealle tasolle.

Kuuman lampolassa tehdyssä ruokintakokeessa selvitettiin karitsoiden ja kilien kasvuja vuonna 1990. Siellä saatiin kileillä jopa 18 kg ruhopaino 202 päivän iässä, 174 gramman päiväkasvulla (Jokioinen: *Tapani Kangasmäki* ja *Riitta Sormunen-Cristian*). Vuohitiloilla ei ole ollut käytössä tuotosseuranta tai sukulaisuusseuranta ohjelmistoa, jolloin on mahdollista, että sukusiitosaste on noussut korkeaksi suomenvuohilla. Vuodesta 2015 lähtien vuohien polveutumisen todistetaan virallisella polveutumistodistuksella, jonka saa ProAgrian hallinnoimasta WebVuohi ohjelmasta. Uuden ohjelman myötä saadaan selville sukusiitokset paremmin ja voidaan suunnitella toimenpiteitä sukusiitoksen välttämiseksi.

”Rehujen lajittelu on tyypillistä ja kileillä saattaa esiintyä syömättömyyttä, joka vaikuttaa kasvu heikentävästi.”

mitattu urea-arvo antaa viitteitä ruokinnan tasosta, mutta yksilölliset erot voivat olla suuria. Vuohen sylki sisäl-

tää ureaa ja sylkeä erittyy enemmän kuin lampaalla. Tämä on eduksi jos pötsissä on puute tpeestä. KÄÄNNÄ

”Maidon ureapitoisuudella voidaan mitata valkuaisruokinnan onnistumista.”



LAMMASVAAKA

Helppo käyttää, myös yksinpunnitus.
Monipuolinen tiedonsaanti.
Myös edullinen vuokrausvaihtoehto.

Kysy tarjous!

VAAKATALO OY
SCALESHOUSE

Vaakatalo Oy, Lukinkatu 10, 33580 Tampere
puh. 020 73 51 500, info@vaakatalo.com, www.vaakatalo.com



Suomen vuohiyhdistys ry

Perustettu:

23.04.1979

Postiosoite:

Poikojantie 331, 31400 SOMERO

Pankkiyhteys:

Kiikalanki Rekijoen OP 514408-210870

Jäsenmaksu:

20 € (ilmoita tietosi jäsenrekisteriin)

<http://www.suomenvuohiyhdistys.net>

HALLITUS

Puheenjohtaja

Jani Sivunen, Ilmajoki

0400 289 063, jeni.sivunen@netikka.fi

Varapuheenjohtaja

Riitta Saloniemi, Laitila

040 557 3544, rj.saloniemi@lailanet.fi

Rahastonhoitaja, jäsenrekisteri

Suvi Viander, Paalijärvi

045 808 2600, suviande@gmail.com

Sihteeri

Marita Ollila, Ilmajoki

050 339 0401, marita.ollila@netikka.fi

Muut hallituksen jäsenet

Milla Alanco, Pro Agria Etelä-Pohjanmaa

040 706 0558, milla.alanco@proagria.fi

Ari Aaltonen, Kirkkonummi 040 543 3810,

ari.aaltonen@patakukko.fi

Jaakko Niemi, Kurikka 044 564 8522,

jaska@vatajanranta.net

Erkki Väisänen, Keikyä MTK:n edustaja

0400 722 027, ervaisan@gmail.com

Varajäsenet

Tytti Ståhle, Nuuttilanmäki

Jukka Luukkonen, Kytäjä

Emma Tuominen, Kytäjä

Susanna Kujala, Panelia

Markus Koivisto, Kihniö

Minna Saranpää, Seinäjoki

Laura Toivonen, Laitila

Mirva Seppä, Kauhajoki

Suomen Vuohiyhdistys toimii yhdyssiteenä vuohenkasvattajien välillä. Lisäksi sen tehtävänä on edistää vuohitaloutta ja jalostusta sekä vuohien ja vuohitaloustuotteiden käyttöä ja tunnettua. Yhdistyksen jäseneksi ovat tervetulleita kaikki vuohenkasvattajat sekä vuohista ja vuohitaloustuotteista kiinnostuneet harrastajat ja ammattilaiset.



Vuohiojan kuttulassa tuotetaan luomumaitoa

Marita Ollilan vuohet ovat luomutuotannossa. Ilmajokisella tilalla on ollut vuohia vuodesta 1996 alkaen ja nyt menossa kolmas vuosi luonnonmukaisessa tuotannossa. Peltoa on 42 hehtaaria ja lypsäviä kuttuja 280. Juustoportti ostaa maidon mutta ei maksa luomulisää, koska maito sekoitetaan tavanomaiseen kutun maitoon. Tavoitteena luomuun liittymisessä oli tukien optimointi sekä peltojen kunnon ylläpito. Käytännössä Marita koki luomuun siirtymisen melko helppona. Rakennuksiin piti tehdä lisää ikkunapinta-alaa ja peltoa pitää olla riittävästi laidunnusveloitetta varten. Paperityöt lisääntyivät koska muun muassa varastokirjanpito on tehtävä tarkasti.

Kutuille rehuseos

Kuttujen ruokinnassa käytetään seosta, jossa on puolet viljaa (vehnä 5 %, kaura 30 % ja ohra 65 %) ja puolet hernetettä. Ennen ruokintaa komponentit murskataan valssimyllyllä rakeiseksi. Jauhatus parantaa sulavuutta ja maittavuutta ja vuohet eivät lajittele väkirehua. Lisäksi tilalla käytössä oleva putkiruokkija toimii parhaiten jauhetulla rehulla. Säilörehua on tilalla monta erilaista, muun muassa apilapitoista ja kokoviljasäilörehua (herne+vilja). Ensimmäinen sato tehdään kesäkuun puolivälissä. Lypsäville annetaan rehua jossa on korkein valkuaispitoisuus. Apilan takia säilörehu jää joskus melko märäksi. Uusimpana kokeiluna on sinimailanen joka vaikuttaa hyvältä, mutta varsi kovettuu aikaisin mikä on huomioitava korjuuajankohdassa. Maittavuus on hyvä ja talvehtiminen onnistui.

Kilien luomuruokintaa

Kilien ruokinnassa luomutilalla toimitaan hieman toisin kuin tavanomaisella. Kilit saavat olla emonsa alla kaksi viikkoa. Sitten ne siirretään omaan karsinaan, jossa on vapaa juotto kutunmaidolla vasikkapiika-automaatista. Maidon hapatusta on kokeiltu ja se on onnistunut hyvin. Kasvu on ollut hyvä, kunnes tulee ripulia jaloittelutarhasta (kokkidi). Lisäksi kilit saavat samaa rehuseosta kuin kutut. Aluksi määrä on noin 0,2 litraa/kili ja sitten se nostetaan 0,5 litraan/kili. Heinää annetaan vapaasti. Teollista juomajauhetta olisi saatavana luomuna, mutta sitä ei ole kalliin hinnan takia kokeiltu, Ollila kertoo.

Milla Alanco

”Tavoitteena luomuun liittymisessä oli tukien optimointi sekä peltojen kunnon ylläpito.”



Vuohiyhdistys tiedottaa

Tilattavissa seuraavia tuotteita

Vuohenmaitosaippua tuoksuina naturel, kaura/hunaja sekä omena 7€

Vuohiaiheinen muki 8 €

T-Paidat aikuisten viininpun. M-L-XL 10 €, lasten 92-98-104-116-128 6 €

Lypsykutun ruokinta- ja hoito-opas 13 €

Pronssinen kaulakoru 20 €

Vuohi pehmolelut 6,5 €

Kaikki tuotteet tilattavissa sähköpostilla: suomenvuohiyhdistys@gmail.com

Tuotteiden hintaan lisätään postikulut ja toimitetaan laskun kera.

Tuotteet laitetaan postiin hetimiten.

Karihtanpäävelli – voittajan valinta!

Kylä kokkaamaan -tapahtuman voitto Pudasjärvellä irtosi paikallisella perinneruualla.

”Suutuntuma kypsäksi keitetystä lihassa oli suorastaan ylimaallinen ja saattoipa siinä vielä erottaa sopivan kokoisen häivähdyksen savun aromia.”

Teksti **Juha Nyman**, kuvat **Kaisa Holmström**

Ensimmäisen kerran järjestetty Kylä kokkaamaan! -tapahtuma houkutteli Pudasjärven torille kansainvälisenä Ravintolapäivänä 15.11.2014 koleasta säästä huolimatta peräti noin 700 herkullisen ruoan ystävää. Tapahtuman yhteydessä yleisö sai äänestää kylien ja maahanmuuttajien edustajien muodostamista ravintoloista mielestään parhaan, joka palkittiin Vuoden Kylinääri -arvonimellä.

Kylä kokkaamaan! -tapahtuma syntyi Pudasjärven kaupungin uunituoreen kehittämisjohtaja *Jorma Pietiläisen* päänäpistä. Hänen ajatuksensa oli saattaa Suomen kylä-

myönteisimmän kunnan tittelin ansainneen laajan maaseutukaupungin kylät yhteen leikkimielisen kilpailun merkeissä ja pyrkiä tuomaan Pudasjärvellä suhteellisen suureksi kansanryhmäksi kasvaneen maahanmuuttajajoukkoa alkuasukkaiden keskuuteen. Ruokahan todellakin on meitä kaikkia yhdistävä tekijä rotuun, ikään, kotipaikkaan ja sukupuoleen katsomatta.

Voittoisat eväät Hirvaskosken lampaasta

Kisaa varten Pudasjärven kaupunki pystytti torille kojuja, joitten suojiin kohosi nopeassa tahdissa toistakym-

mentä pop-up -ravintolaa. Ravintoloiden henkilökunnat ryhtyivät annostelevaan loihimiaan herkuja ja kisa ensimmäisestä Vuoden Kylinääri -tittelistä saattoi alkaa. Koko kisan kestäneen kahden tunnin ajan kauppa kävi loistavasti ja koska ravintoloiden annosten tuli olla pieniä ja edullisia, sai paikalla vellova yleisö nautiskella vatsansa kylläisiksi pikkurahalla.

Erään ravintolakojon ympärillä kävi varsinainen kuhina. Sana kiiri yleisön joukossa suusta suuhun: huutettiin siellä tarjottavan jotain vallan erikoista perinneherkkua. Etenkin vanhempi väki kiiruhti paikalle nopeinta mahdollista vauhtia ylläpitäen ja sivusuuntaankin leventynyt jono oli pian valmis. Tarkemmin asiaa tutkittaessa paljastui, että Hirvaskosken joukkuehan siellä lampuri *Antti Holmströmin* johdolla kauhoi kuppeihin reiluja annoksia paikallista gourmeeta, karihtanpäävelliä.

Lähes historian hämäriin unohtunut perinneherkku kävi hyvin kaupaksi. Nuorempi polvi tuntui ensin olevan moisen vellin suhteen hieman epäileväistä, mutta ensimmäisen rohkean kokeilijan saatua annoksensa lusikoi-

KÄÄNNÄ



Ruokakisan voittajien riemua.

Kuva: Juha Nyman

tua oli mieli muuttunut ääri-laidasta toiseen. Velli tuntui vievän kielenkin mennessään sen soljuessa sulavasti kurkunpään kautta kohti vatsalaukua samalla lämmittäen sekä ruumista että mieltä. Mitä pidemmälle se suussa ehti, sitä selvemmin erottui lampaanlihan luonnollinen maku, joka oli tiivistynyt mukana keitettyihin juureksiin. Suutuntuma kypsäksi keitettyssä lihassa oli suorastaan ylimalallinen ja saattoipa siinä vielä erottaa sopivan kokoisen häivähdyksen savun aromia.

Paikalle saapunut yleisö sai äänestää mieleisensä voittajan, eikä siitä jäänyt lopulta epäselvyyttä: Hirvaskosken joukkue vei omintakaisella ja herkullisella pääruoallaan koko pötin ja todellakin ansaitsi ensimmäisen Vuoden Kylinääri -tittelin!

Ja se resepti

Hirvaskosken kylän lampurimestari Antti Holmström suostui paljastamaan voittoisan reseptinsä:

Karitsan päätä ei nyljetä, vaan poltellaan pirtinuunin hiilloksella. Harjataan karkealla harjalla karsta pois ja avataan pää niin, että saadaan aivot ja silmät poistettua. Liotellaan ja vaihdetaan vesi niin monta kertaa, että se ei enää mene veriseksi.

Keitetään liedellä niin kypsäksi, että lihat irtoavat hyvin luista. Kiehuksen aikana kuoritaan perunat ja porkkanat valmiiksi. Kypsytyksen jälkeen kaadetaan kattilan sisältö tiheän siivilän läpi, jolloin luut jäävät siivilään ja keitinvesi erotellaan esimerkiksi sankkoon. Pestään kattila ja laitetaan takaisin kattilaan äsken siivilöity vesi, johon lisätään aikaisemmin kuoritut perunat ja porkkanat. Perunoiden ja porkkanoiden kypsyamisen aikana irroitellaan pään luista lihat ja leikellään noin 1 x 1 cm:n kokoisiksi palasiksi. Kun perunat ja porkkanat ovat kypsiä lisätään keitokseen leikatut lihat. Kiehutetaan vielä vähän aikaa ja lisätään ohrajauhosuurus ja suolat.

Tätä reseptiä kirjoittaissa minulla tuli valtava nälän tunne, joten lähempä syömään justinsa valamistunutta karihtanpäävelliä, jonka maun kuvaamiseen ei löyvy suomalaisesta sanastosta atjektiivivä. Niin hyvää se on.



Resepti: Antti Holmström

Vaihe 1. Karitsan pää poltellaan pirtin uunin kuumalla hiilloksella.

Vaihe 2. Sahataan polteltu pää pienemmiksi kappaleiksi.

Vaihe 3. Aivojen ja silmien poisto.

Vaihe 4. Pään kiehuessa kattilassa kuoritaan perunat ja porkkanat.

Vaihe 5. Siivilöidään keitinvesi kypsyneistä lihoista.

Vaihe 6. Leikellään lihat n. 1cmx1cm kokoisiksi paloiksi. Samalla perunat ja porkkanat kiehuu kattilassa.

Vaihe 7. Kaadetaan lihan palaset kypsyneiden perunoiden ja porkkanoiden sekaan kattilaan.

Vaihe 8. Siivilöidään (ohrajauho)suuruste velliin.

Vaihe 9. Keitellään ja lisätään suolat maun mukaan.

Vaihe 10. Nautitaan valmis velli.



9.-10.4.2015
Salossa

Valtakunnalliset Lammaspäivät

Paikka: Original Sokos Hotel Rikala, Salo Osoite: Asemakatu 15, 24100 Salo, puh. 02 774 4100, www.sokoshotels.fi

Torstai 9.4.2015

Tukiasiat lampurin näkökulmasta -seminaari

- 9.00 Aamukahvi suolaisen kera
9.30 Seminaari, aiheena tukihaku 2015 lammastilojen näkökulmasta. Luennoitsija *Anna Setälä*, yksityinen maaseutuneuvoja, MTK Varsinais-Suomi
13.30 Lounas
14.30 Seminaari jatkuu
16-17 Majoittuminen
17-18 Kokouskahvit (SLY tarjoaa)
17.00 Lammaskerhojen yhteiskokous: kerhojen kuulumiset lyhyesti
17.30 SLY:n kevätkokous
Kokouksen avaus, puheenjohtaja *Tapio Rintala*
Alustus n. 30 min: Villan hintajärjestelmä Englannissa ja Norjassa sekä villan hintakehitys huutokaupoissa, *Ernst Gylfe*, Novita
§ 4 Sääntömääräiset asiat
Keskustelua ajankohtaisista asioista
20.30 Lampuri-illallinen paikallisista herkuista 38,00 €/hlö

Seminaarin hinta 75 € + alv 24% sis. sisältäen ohjelman mukaisen koulutuksen, koulutusmateriaalit ja kokoustarjoilut.

Menu

Metsäsienikeittoa parmesanpatongin kera
Yrttissä punaviinikastikkeessa haudutettua karitsan potkaa (Nokan tilalta Häntälästä), seuranaan hunajaisia paahdettuja juureksia sekä valkosipuliperunoita
Rikalan suklaakakkua Isotuvan jäätelön kera, kahvi/tee

Perjantai 10.4.2015

Opintoretki

Nietosvaaran Lammastila, Päivi ja Tapio Nietosvaara

540 texel-uuhta kylmälampoloissa, joissa koneellinen ruokinta paalisilppurilla ja väkirehun jakovaunulla. Luomutila. Suoramyyntiä ja sopimustuotantoa.

Hirsjärven kartano, Somero, Satu ja Lasse Näykki

Luomulammastila, 260 texel-uuhta. Lampoloina vuonna 2007 peruskorjattu vanha kivinavetta ja 2011 valmistunut kylmäpihatto. Vapaa säilörehuruokinta paalihäkeistä, tuotantovaiheen mukainen rehuvalinta.

Someron Seurahuone lounas

Nokan lammastila, Somero, Juha Nokka

Luomulammastila, noin 400 texel-uuhta. Yksi lampoista lämpöeristetty, kaksi muuta kylmäpihatoita. Karitointi ajoittuu maaliskuulle. Ruokinta paalisilppurilla ja paalihäkeillä. Maisemalaidunnusta ja perinnebiotooppeja.

Herrakunnan Lammastila, Pertteli, Sari Jaakola ja Jaakko Jussila

Tilalla on 180 uuhta, joista suurin osa kainuunharmaksia. Lisäksi tilalla on valkoisia ja ruskeita suomenlampaita. Pellot luomussa, eläimet tavanomaisessa tuotannossa. Uudessa 2014 valmistuneessa kylmäpihattolampolassa on automaattinen ruokintalaitteisto. Tilalla on ympärivuotinen karitointi ja tuotteet markkinoidaan suoramyyntinä. Lisäksi tilalla kasvatetaan vasikanlihaa.

Lähtö hotellilta klo 8.00, paluu noin 17.30

Osallistumismaksu 60 € + alv 24 %, sisältäen bussikuljetuksen, vierailukäynnit, retkilounaan, päiväkahvit ja suojavarusteet.

TERVETULOA!

ProAgria Keskusten Liitto ja Suomen Lammasyhdistys

Viimeisin ohjelmaversio on nähtävissä Suomen Lammasyhdistyksen verkkosivuilta: www.lammasyhdistys.fi.

Oikeus ohjelmamuutoksiin pidätetään.

Sitovat ilmoittautumiset 20.3.2015 mennessä www.lammasyhdistys.fi tai ProAgria Keskusten Liittoon Eila Peitsille: eila.peitsi@proagria.fi / 020 7472 404. Tämän jälkeen osallistumismaksut + 15 %.

Majoittuminen 1hh: 103,00 €/vrk ja 2hh: 123,00 €/vrk

Lisätietoja ProAgria Keskusten Liitto, Riikka Miikkulainen, riikka.miikkulainen@proagria.fi, 040 673 4179





Kuva Shutterstock

Vuohien sukutiedot WebVuoheen!

WebVuohella

- kirjaat Eviran vuohirekisteriin sekä uuteen vuohirekisteriin eläinten tiedot ja tapahtumat samalla kertaa
- lajittelet ja ryhmittelet eläimiä kätevästi työlistoiksi suodattimilla
- näet eläinten sukulaisuudet sukupuina ja saat ohjelman laskemat sukusiitosasteet käyttöösi
- saat ostoeläinten sukutiedot näkyville EU-tunnuksella ja voit vertailla sukutietoja katraasi eläimiin

Kokeile nyt!

2 kk:n kokeilujakso
veloituksetta uusille
käyttäjille

Tilaukset:

www.mloy.fi/tilaa

www.mloy.fi/webvuohi

puh. 09 8566 5900

Tilaus jatkuu automaattisesti kokeilujakson päätyttyä. Tilaus voidaan päättää kokeilujakson loppuun ilmoittamalla siitä meille.



Maatalouden
Laskentakeskus Oy

WebVuohen jalostajan työkalut:

- ✓ Sukutaulut
- ✓ Sukusiitoslaskenta

www.mloy.fi/webvuohi