



Suomen Lammasyhdistyksen jäsenjulkaisu  
[www.lammasyhdistys.fi](http://www.lammasyhdistys.fi)

5|2022

# Lammas & vuohi

**Vuoden tila on kehittynyt määrätietoisesti  
Uusi tukiohjelmakausi alkaa  
Pukkikilien kasvatus onnistui hyvin**



# Villat meille – langat teille!

## Aidosti suomalaisesta villasta

Olemme ottaneet jo 70 vuoden ajan vastaan suomalaista villaa ja valmistaneet siitä laadukasta huovutusvillaa, hahtuvaa, hahtuvalankaa sekä karsta- ja kampalankaa. Tuo villat meille omaeräkehuuseen (väh. 20kg), saat omat tuotteet meiltä sovitulla tavalla.

## Ostamme laadukasta villaa!

Villan ostohinnan merkittäväällä korotuksella turvaamme laadukkaan villan saannin, tuemme lampurien työtä ja lisäämme maaseudun elinvoimaa.

Suomenlammas valkea, musta ja ruskea sekä kainuunharmas  
1. laatu 4.00 eur / villakilo, 2. laatu 2.50 eur / villakilo

**Kysy tuottajasopimuksesta ja tuottajahinnoista:**  
[villanosto@pirtinkehraamo.fi](mailto:villanosto@pirtinkehraamo.fi)

Olethan yhteydessä meihin etukäteen isompia villaeriä tuodessasi: puh. 010 617 3030  
tai [kehraamo@pirtinkehraamo.fi](mailto:kehraamo@pirtinkehraamo.fi)



**Tutustu tuotteisiin myös verkko-  
kaupassamme:**

[www.pirtinkehraamo.fi/verkkokauppa](http://www.pirtinkehraamo.fi/verkkokauppa)

## Pirtin Kehräämö



Villatarinoita voit seurata myös Facebookissa sekä Instagramissa!

## Päätoimittajalta

# Lausuntoa lausunnon perään

**VUOSI 2022** lähenee loppuaan, ja samalla päättyy 2 vuoden mittaiseksi vettä nähtänyt siirtymäaika uuteen ohjelmakauteen. Vuoden 2023 alussa alkavan CAP27:n yksityiskohdat ovat silti edelleen osittain auki. Olemmekin SLY:ssä tehtäilleet syksyn aikana lausuntoja eri esityksiin – osaan yhdessä muiden lammasektorin toimijoiden kanssa, osaan Suomen Vuohiyhdistyksen kanssa ja osaan pelkästään oman yhdistyksen nimissä.

Syksyn Lammaspäivien yhteydessä maa- ja metsätalousministeriötä pommitettiin useilla lausunnoilla koskien karitsoiden ja kilien teuraspalkkion viitepäiviä. Esityksen mukaan vuodessa olisi vain kaksi viitepäivää (3.1. ja 1.6.), joista ainakin toisena eläimen olisi oltava rekisterissä, jotta se olisi oikeutettu teuraspalkkioon. Eli edellisen viitepäivän jälkeen syntyneitä eläimiä olisi pidettävä elossa aina seuraavaan viitepäivään asti, jotta ne olisivat oikeutettuja teuraspalkkioon. Tämä aiheuttaisi lisäkuluja etenkin liharotuisia lampaita kasvattaville tiloille sekä vaikeuttasi teuraiden tasaista tarjoamista teurastamoille. Koko sektori vaatiikin yksinäisesti vuodelle kolmea viitepäivää.

SLY:n syyskokouksen yhteydessä tehtiin myös julkilausuma koskien hallinnon kylmäävää suunnitelmaa syksyn 2023 tukimaksatusten siirrosta vuoden 2024 puolelle. Julkilausuman voit lukea tämän lehden sivulta XX.

Ensi vuoden alkupuolella on myös tulossa voimaan - jos nykyinen eduskunta suinkin ehtii sen vielä hyväksymään - jo ikuisuusprojektilta vaikuttava eläinten hyvinvointilaki. Lisäksi eläinlääkintähuoltolaki uusiutuu. Jännän



äärellä ollaan siis monesakin mielessä! Kaikesta huolimatta nyt on syytä rauhoittua hetkeksi joulun viettoon ja lataamaan akkuja uuteen vuoteen.

Hyvää joulunaikaa ja onnellista uutta vuotta kaikille lukijoille!

**Marjo Simpanen**

**LAMMAS & VUOHI NRO 1/2023**  
**Aineistopäivä 13.1.2023 • Ilmestyy 17.2.2023**  
**Teema: Lampola**

**KANNESSA**

Seppälän tilan risteytysuuhi.

Kuva: **Anna Kujala**

[WWW.LAMMASYHDISTYS.FI](http://WWW.LAMMASYHDISTYS.FI)

## Lammas & vuohi



**Kustantaja**  
Suomen Lammasyhdistys r.y.

**Tilauhinta**  
79 €/vuosikerta (5 numeroa),  
sis. SLY:n jäsenyyden  
Kannattajajäsenyys 300 €/vuosi  
**Lehden tilaukset ja jäsenasiat**  
[marjo.simpanen@lammasyhdistys.fi](mailto:marjo.simpanen@lammasyhdistys.fi)  
**Taitto** Tipos Ab  
**Paino** Grano, Vaasa  
ISSN 0785-7276

**Päätoimittaja**  
Marjo Simpanen  
puh. 044 973 7000  
[marjo.simpanen@lammasyhdistys.fi](mailto:marjo.simpanen@lammasyhdistys.fi)  
**Toimitussihteeri**  
Anna Kujala  
Puh. 040 520 5436  
[lammalehti@gmail.com](mailto:lammalehti@gmail.com)  
**Ilmoitusmyynti**  
Eila Pennanen  
puh. 044 236 9902  
[ilmoitukset@lammasyhdistys.fi](mailto:ilmoitukset@lammasyhdistys.fi)

**Kirjoittajat ja kuvaajat 5/2022**  
Kaie Ahlskog, Milla Alanco-Ollqvist,  
Ann-Helena Hokkanen, Janne Jokela,  
Teija Kokkonen, Anna Kujala, Satu  
Kumpulainen, Petri Leinonen, Eila  
Pennanen, Anu Pentti, Mikko Poik-  
keus, Sini Sillanpää, Ulla Savolainen,  
Anna Schulman, Janina Sivonen,  
Marjo Simpanen,

## UUSI VUOSI, UUSI KALENTERI



### Perinteinen lammasaiheinen kalenteri vuodelle 2023 on ilmestynyt

**SAAT** Suomen Lammasyhdistys ry:n vuoden 2023 taskullisen seinäkalerin tämän lehden mukana. Lammasyhdistys kiittää lämpimästi lammaskalenterin painattamista tukeneita yrityksiä: Hankkija Oy, Lammasmaailma Oy, Liha Hietanen Oy, MTK, Naturcom Oy, Pirtin Kehräämö Oy, Rantasen Nahkajalostamo Oy, Vainion Teurastamo Oy sekä Vilomix Oy.

## Jalostuslampolahaku 2023

Sekä uudet hakijat että nykyiset jalostuslampolat: Toimittakaa tarvittavat hakemukset ja terveystodistukset 20.1.2023 mennessä  
Lisätiedot: <https://lammasyhdistys.fi/jalostus/jalostuslampolat/jalostuslampolahaku/>

### Lammas ja vuohi-lehti ilmestyy seuraavasti vuonna 2023

	Aineistopäivä	Julkaisupäivä	Teema
1/2023	13.1.2023	17.2.2023	Lampola
2/2023	24.3.2023	28.4.2023	Karitsointi
3/2023	19.5.2023	23.6.2023	Jalostus
4/2023	25.8.2023	29.9.2023	Terveys
5/2023	3.11.2023	8.12.2023	Villa

Numerot 2 ja 4 ovat myös vuohinumeroita.  
Mediakortti ilmoitushintoineen on ladattavissa osoitteesta [www.lammasyhdistys.fi](http://www.lammasyhdistys.fi) -> Lehti

# Artesaaniruoka SM 2022 -kilpailun voitto Kaarin Knuuttilalle

**MUHNIEMEN LAHTIVAJAN** yrittäjä **Kaarin Knuuttilan** lampaan kylkirullat palkittiin Artesaaniruoka SM 2022 -kisassa kullalla sarjassa lihatuotteet. Kaarin Knuuttila otti myös hopeaa samassa sarjassa lammaskebabilla.

Molemmissa palkituissa tuotteissa on käytetty Muhniemen Lahtivajan teuras- tamaa ja leikkaamaa lihaa. Lampaan kylkirullien valmistaja on Takaladon liha, ja lammaskebabin Väisäsen Kotiliha.

Tulokset julkistettiin syyskuun 22. päivänä palkintojenjakotilaisuudessa Lappeenrannan Kasinolla.

Artesaaniruokan SM-kilpailut on tarkoitettu pienille ruoka- ja elintarvikealan yrityksille, jotka jatkojalostavat elintarvikkeita paikallisista, kotimaisista raaka-aineista, käsityömaisesti, ilman lisäaineita. Tänä vuonna tuomaristo arvioi 110 tuotetta 58 yrityksestä.

Kilpailu lisää artesaaniruokatuotteiden tunnettavuutta ja vauhdittaa tuotteiden markkinointia ja myyntiä. Kilpailu toimii yrityksille myös tuotteiden ja liiketoiminnan kehittämisen työkaluna.

Artesaaniruokan SM-kilpailut järjestetään seuraavan kerran Rovaniemellä 18.-19. lokakuuta 2023. Kilpailu on avoin yrittäjille Suomesta, Ruotsista ja Norjasta.



Kuvat Muhniemen Lahtivoja

# Kilinää-oppikirjan parissa on ilo oppia

Kaivattu 204-sivuinen tietopaketti pehmeissä kansissa sisältää painavan kokonaisuuden ja johdattelee opiskelijan lammas- ja vuohitalouden perusteisiin.

**OPETUSHALLITUKSEN** vuonna 2022 julkaiseva suomenkielinen ja viimeisimmän tiedon mukaan toimitettu lammas- ja vuohitalouden oppikirja on suunnattu maatalousalan perus- ja ammattitutkinnon opiskelijoille, kirja sopii myös itseopiskeluun ja käsikirjaksi aloittelevalle tai pienlampurille.

Kirjan tekstistä vastaavat ansiokkaasti agronomi, maataloustoimittaja ja oppikirjakirjailija **Tiina Harrinkari** sekä maamme pätevimpiin lampaisiin erikoistuneisiin eläinlääkäreihin kuuluva **Johanna Rautiainen**. Selkeät ja havainnolliset piirroskuvat ovat **Maija Karalan** käsialaa. Avara taitto ja runsas kuvitus sekä sujuva kieli tekevät lukukokemuksesta miellyttävän. Hieman jäin kaipaamaan hakusanalista täydentämään suppeahkoa sisällysluetteloa.

Kirja etenee johdonmukaisesti ja kronologisesti värikoodatuissa teemoissa. Ensimmäinen johdanto-osa orientoi lukijan lammas- ja vuohitalouteen kokonaisuutena ja neljä seuraavaa osiota etenevät vuoden-

aikojen mukaan. Kunkin vuodenajan teemakokonaisuus esittelee selkeästi kyseiseen ajankohtaan kuuluvat työt sekä käsittelee yksityiskohtaisesti vuodenaikana ajankoh- taisia ruokintaan, terveyteen ja hyvinvointiin sekä talouteen liittyviä kokonaisuuksia. Vuodenaikamuistilistat auttavat opiskelijaa hahmottamaan kauden kokonaisuutena, mutta toimisivat mainiosti muistilistana, vaikka lampolan seinällä.

Tärkeitä ja syventäviä asioita on onnistuneesti nostettu esille tietolaatikoissa ja kunkin teeman lopussa olevat eritasoiset kysymyskokonaisuudet haastavat oppijan testaamaan tietojen omaksumistaan sekä laajentamaan osaamistaan. Vastaukset oppimistehtäviin löytyvät kirjan sivuilta, haraste- ja syventäviin kysymyksiin vaaditaan oma-aloitteista tiedon etsimistä eri lähteistä ja Oma tila -projektin tehtävissä tarvitaan innovatiivista sekä päämäärätietoista ajattelua.

Kilinää on kattava ja onnistunut oppi- kirja, joka tulee nostamaan opetuksen tasoa sekä täydentämään maatalousalan perustut- kintojen lammas- ja vuohitalouden opetus- materiaalien puutteita.

**Eila Pennanen**



Nimeke:  
Kilinää – Lammas ja vuohitalouden oppimateriaali

Tekijät: Harrinkari Tiina ja Rautiainen Johanna  
Tuotetunnus:  
9789521362354

Hinta: 48,00 €  
(43,64 € alv 0 %)

Opetushallituksen verkkokauppa,  
[www.verkkokauppa.oph.fi](http://www.verkkokauppa.oph.fi)

## Hyvää Joulua ja Menestystä Vuodelle 2023!



Toivottavat Suomen Lammasyhdistyksen kannattajajäsenet

**Lammastaloussätiö**  
**Lihasan Säätiö**  
**Myssyfarmi**  
**Vainion Teurastamo Oy**

# Villapäivä Helsingissä on jo perinne

Suomen Lammasyhdistyksen ja Uudenmaan Lampureiden yhteistyössä järjestämä syksyinen Villa-päivä on jo muodostunut jokavuotiseksi perinteeksi. Tänä vuonna tapahtuma pidettiin Narinkkatorilla 25.9.2022.



Kävijät saivat kokeilla m.m. neulahuovutusta.



Lampaat houkuttelevat kaupunkilaisia tapahtumaan. Taustalla isäntä Mikko Idlax.



Villapäivään kuuluu erilaiset yhteistyökumppaneiden järjestämät työnäytökset, kuten kerintä ja lankojen värjäys.



Villapäivä on monipuolinen villatuotteiden myyntitapahtuma.



KUVAT Mikko Idlax ja Anna Kujala

# VILLA-hanke Suomen Kädentaidot-messuilla 18.-20.11.2022

**VILLA-HANKE** osallistui laajalla ”Suomalaisen villan matka”-osastolla Suomen Kädentaidot -messuille Tampereella marraskuun lopulla. Messut ovat Euroopan suurin käsityöalan messutapahtuma: tänä vuonna messuilla vieraili yli 42 000 kävijää.

VILLA-hankkeen osasto A-hallissa toteutettiin yhteistyössä Suomalainen villa -mediasivuston tekijöiden, **Jenni Vanhansen** ja **Anni Laitisen** sekä Tampereen Messut Oy:n kanssa.

Upealla VILLA-osastollamme esiteltiin suomalaisen villan matkaa lampolasta tuotteeksi. Osastollamme pääsi seuraamaan niin kehruu- kuin karstaustyönäytöstä, jotka molemmat kiinnostivat messukävijöitä kovasti.

VILLA-hankkeen teettämä VILLA-video sai messuilla ensiesityksensä. Video oli nähtävillä osastolla, ja lisäksi se esitettiin messujen Idealavan suurella screenillä Suomalainen villa -esityksen yhteydessä. Video kiinnosti messuvieraita, ja se sai paljon kiitosta informatiivisuudestaan ja kuvitukseltaan. (Video löytyy pian hankkeen nettisivulta.)

VILLA-hankkeen yhteistyökumppaneista useimmat osallistuivat osastomme antiin toimittamalla meille tuotteita esiteltäväksi ”villasta tuotteiksi” -osastolla, puhumattakaan upeista arpajaispalkinnoista! Oli myös todella mukavaa, kun yrityskumppaneitamme piipahti osastollamme vaihtamassa muuttaman sanan.

Kerroimme kävijöille teettämiemme villa-analyysin tuloksista, ja ne kiinnostivat sekä lampureita että muita vieraita.

Osastolla oli myös ”Kysy lampurilta lampaista” -osasto tuoleineen, missä messukä-



VILLA-osastolla esiteltiin suomalaisen villan matkaa lampolasta tuotteeksi. Karstoissa ProAgrian Sini Sillanpää..

vijä sai vastauksen mieltään vaivanneisiin lammaskysymyksiin.

Kaiken kaikkiaan suomalainen villa sai arvoisensa paikan ja huomion Suomen Kädentaidot -messuilla.

Suuri kiitos osastomme suunnitelleille sisustusalan artesaaniopiskelijoille, Heli Hakuliselle ja Kia Träskmanille Luksiasta, Pirkanmaan lammaskerhon aktiiveille Aunelle, Elinalle ja Iralle talkoilusta, taitavalle

kehrääjällemme Jaana Hokkaselle monipuolisesta villan työstämisestä, yhteistyökumppaneillemme Jennille ja Annille sekä Messuorganisaatiolle ja koko VILLA-hanketiimille onnistuneesta urakasta! Pidetään villat hyvässä liikkeessä!

Kirjoittaja ja kuvaaja  
**Anu Pentti**



## AIDAN TOISELTA PUOLEN

Lammas- ja vuohi aiheisia kuulumisia maailmalta

KOONNUT **Janina Sivonen**

### Paikallinen kivunlievitys lisää hyvinvointia

**AUSTRALIASSA** on otettu laajasti käyttöön ruiskutettava paikallispuudutusvalmiste TAF (Tri-Soft by Medical Ethics), joka on alun perin tarkoitettu kivun lievittämiseksi merinolampaille tehtävässä kirurgisessa mulesing-toimenpiteessä. Valmiste on osoittautunut tehokkaaksi myös mm. karitsojen kirurgisen kastraation, kipeiden sorkkien sekä suu- ja sorkkatautivaurioiden hoidossa. Tuote sisältää kahta paikallispuudutetta, antiseptistä ainetta sekä adrenaliinia. TAF:in lisääntynyt käyttö yhdessä perinteisten tulehduskipulääk-

keiden kanssa vähentää merkittävästi eläinten kipua ja kärsimystä erilaisten hoitotoimenpiteiden aikana. Sen on todettu nopeuttavan eläinten paranemista sekä vähentävän toissijaisia infektoita ja antibioottien käytön tarvetta. Tuote soveltuu kirurgisten hoitotoimenpiteiden aikana syntyvän kivun hallintaan sekä akuutteihin tai kroonisiin sairauksiin, joihin liittyy ihon vaurioita.

Lähde: MDPI 9/2022

### Loisten lääkeresistenssistä saatiin uutta tietoa

**ISO-BRITANNIAN** tutkijat ovat tehneet tuoreita havaintoja siitä, kuinka lääkeresistenssi ilmenee loismadoissa. Tutkimus on ajankohtainen, sillä loismatojen lääkeresistenssi on vakava uhka maailmanlaajuiselle pyrkimykselle rajoittaa niiden aiheuttamaa terveydellistä ja taloudellista tappiota karjoissa. Tutkimuksessa käytettiin geneettisiä risteytyksiä, lääkevalintaa ja koko genomin sekvenssointia kartoittamaan geenejä, jotka liittyvät Haemonchus contortus -loismatojen eli helminttien lääkeresistenssin syntyyn. Lääkehoito suoritettiin fenbendatsolia, levamisolia tai ivermektiiniä käyttäen. Tutkimusryhmä tunnisti useita uusia ja tunnettuja geneettisiä muunnelmia näille kolmelle tärkeimmälle

loismatolääkkeelle analysoimalla loisten genomeja ennen ja jälkeen lääkähoidon ja vertailemalla tuloksia eri puolilta maailmaa kerättyihin loisten genomitietoihin. Tulokset luovat tärkeää pohjaa lääkeresistenssin syntyprosessin ymmärtämiseksi sekä sille, kuinka resistenssiä voidaan tulevaisuudessa hallita. Pelkästään Euroopassa helmintit aiheuttavat vuosittain 686 miljoonan euron tuotantotappiot. "Laajalle levinnyt resistenssi korostaa tarvetta strategisempaan lääkkeiden käyttöön ja resistenssin aikaisempaan havaitsemiseen lääkkeiden tehokkuuden ylläpitämiseksi", toteaa Roz Laing Glasgow'n yliopistosta.

Lähde: Farming UK 11/2022

### Oliiviöljyllä myönteisiä vaikutuksia karitsoihin

**LISÄTTYJEN LIPIDIEN** käytöllä märehittöiden ruokinnassa on havaittu olevan myönteisiä vaikutuksia. Tuoreessa tutkimuksessa arvioitiin erilaisten ekstra-neitsytoliiviöljy annosten vaikutuksia karvalampaiden karitsojen tuotanto-ominaisuuksiin ja pötsin käymisparametreihin. Tutkimuksessa seurattiin 24 kasvavaa karitsaa, joiden alkuperäinen elopaino oli 8-13,4 kg välillä. Karitsat jaettiin satunnaisesti neljään eri ryhmään, jotka saivat kasvavia määriä ekstra-neitsytoliiviöljyä (0, 2, 4 ja 6 % kuiva-aineesta). Eläimiä ruokittiin 80 päivää ja näytteenotto suoritettiin viikoittain. Eläimistä määritettiin niiden tuottokyky eli

kasvu, pötsin käymiskinetiikka ja pötsin ripsien alkueläimet. Ravinteiden saannin ja sulavuuden välinen suhde oli optimaalinen, kun öljyn osuus oli 2 % rehun kuiva-aineesta. Suurempi öljymäärä (4-6 %) vähensi kasvavien karitsojen ravintoaineiden saantia ja vaikutti ADF-kuitujen sulavuuskertoimiin. Oliiviöljy ei vaikuttanut alkueläinpopulaatioon tai eläinten kasvuun ja suorituskykyyn, mutta sen sisällyttäminen alhaisina pitoisuuksina vaikutti positiivisesti lampaiden ravinteiden saantiin ja sulavuuteen.

Lähde: MDPI 9/2022

### Karjan röyhtäilylle ja lannalle hintalappu?

**UUSI-SEELANTI** suunnittelee verottavansa maanviljelijöitä lampaiden ja nautojen röyhtäilystä kasvihuonekaasujen vähentämiseksi. Järjestelmän mukaan viljelijät joutuisivat maksamaan karjansa kokonaispäästöihin perustuvan maksun. Maan hallitus tarkentaa, että veroista saadut tulot on tarkoitettu kierrätettäväksi takaisin maataloussektorille uuden teknologian, tutkimuksen ja viljelijöille maksettavien kannustinmaksujen kautta. Viljelijöitä kannustetaan vähentämään päästöjä rehun lisäaineilla ja kompensoimaan saastumista puiden istutuksella. Suunnitelma perustuu neuvotteluasiakirjaan, joka toteaa, että maatalouden kasvihuonekaasupäästöt eli hiilidioksidi, typpioksiduuli ja metaani aiheuttavat yli puolet Uuden-Seelannin bruttopäästöistä. Asiakirjan mukaan hiilidioksidi on peräisin ureasta, typpioksiduuli karjan lannasta ja virtsasta ja metaania vapautuu eläinten röyhtäilyn ja muiden kaasupäästöjen kautta.

Tavoitteena on, että suunniteltu "Maatalouden päästöjen hinnoittelujärjestelmä" astuu voimaan vuonna 2025. Jos ehdotus hyväksytään, maasta tulee ensimmäinen maailmassa, jossa tuottajia verotetaan päästöjen perusteella. "Mikään muu maa ei ole vielä kehittänyt järjestelmää maatalouden päästöjen hinnoittelua ja vähentämistä varten, joten maamme viljelijät hyötyvät siitä, että he ovat ensimmäisiä", pääministeri Jacinda Ardern toteaa. Liittovaltion maanviljelijät ovat reagoineet hallituksen ehdotuksiin raivokkaasti. "Viljelijät tuntevat ensimmäisten joukossa ilmastonmuutoksen vaikutukset ja ansaitisivat asianmukaisen tunnustuksen tiloiltaan tapahtuvasta hiilensidonnasta. Vaikka tunnustamme roolin päästöjen vähentämisessä, olemme yksi maailman hiilitehokkaimmista tuottajista, emmekä hyväksy järjestelmää, joka suhteettomasti vaarantaa viljelijät ja yhteisömme", kommentoi maanviljelijöiden omistaman Beef+Lamb New Zealand järjestön puheenjohtaja Andrew Morrison.

Lähde: CNBC 11/2022

## Pääkirjoitus

# Edunvalvonnan eturintamassa

**S**ain aiheekseni kirjoittaa edunvalvonnasta vuohialan näkökulmasta. Vuohialan edunvalvonta on ollut mielenkiintoista ja antoisaa. Pie-nehkö ala, joka kattaa kaikenlaisia ja kokoisia tiloja, niin nuoria kuin varttuneempiakin maatilojen yrittäjiä.

Viimeiset kolme vuotta on tehty lujasti töitä ensi vuonna alkavan CAP kauden eteen. Suomen Vuohiyhdistys on ollut aktiivisesti mukana eläinpalkkioiden ja -tukien valmistelussa. Koronan vuoksi monet palaverit siirtyivät etäpalaveriksi eri sovelluksille, mikä varmasti tiivisti kokouksia, mutta vuorovaikutusta jäi paljon pois. Maalla asuessa tietoliikennetytydet eivät antaneet periksi videokuvallisille kokouksille. Monen edunvalvonnassa toimivan henkilön nimet ovat tuttuja, mutta emme ole tavanneet kasvokkain.

Nämä viimeiset kolme vuotta CAPin parissa ovat olleet kiireisiä ja stressaavia, mutta toisaalta myös hyvin avartavia. Olen saanut kuulla monia erilaisia mielipiteitä sekä tilannekuvauksia, jotka ovat auttaneet ymmärtämään neuvotteluissa olevien henkilöiden näkökulmaa. Siksi onkin tärkeää jaksaa selittää ja kysyä tarkentavia kysymyksiä, jotta ymmärrystä kokonaisuudesta voidaan lisätä.

Tätä aikaa varjostavat monet uhkakuvat kuten valtion turvallisuusilanteen muutos, Ukrainan sota, energiakriisi, maatilojen talouskriisi, ilmastokriisi, luonnonmonimuotoisuuden kriisi jne. Monella maatalouden yrittäjällä on vakava huoli tulevaisuudesta. Vaikka julkisessa keskustelussa puhu-

taan nyt paljon aikaisempaa enemmän huoltovarmuudesta, ruuantuotannon säilyttämisestä Suomessa sekä kotimaisen puhtaan ruuan puolesta, eivät nämä sanat kuitenkaan konkretisoidu ruohonjuuritasolle. Kehotukset ostaa kotimaisia palveluita, hyödykkeitä ja ruokaa turhauttavat osaa kuluttajista. "Mehän jo ostamme, mitä vielä voisimme tehdä?". Me tiedämme, että te ostate ja olemme siitä hyvillämme.

Nämä maatalouden monet ongelmat, uhkakuvat sekä kriisit osoittavat edunvalvonnan tarpeellisuuden monella eri tasolla. Edunvalvonta mielletään usein osaksi tukipolitiikkaa, mutta etuja olisi valvottavana monella muullakin politiikan saralla. Aika tulee näyttämään kuinka hyvin tai huonosti alkava CAP-kausi tulee palvelemaan kaikkia niitä päämääriä, joita on yritetty saavuttaa sen suunnittelussa. On mahdollista, että löydämme kohtia uusista tukikokonaisuuksista, jotka huomataan osittain tai kokonaan toimimattomiksi hyvistä tarkoitusteristä huolimatta. Silloin on aika avata keskustelu ja miettiä uusia ratkaisuja.

Ongelmia on usein helpompi osoittaa kuin miettiä niihin ratkaisuja. Luottamushenkilönä toimivalla viljelijällä ei välttämättä ole aina kovin laajaa tietopohjaa esimerkiksi eri lakiteksteistä tai kansainvälisistä sopimuksista, jotta ratkaisuesityksen voisi muodostaa. Ei ainakaan minulla henkilökohtaisesti. Siksi onkin tärkeää ennakkoluulottomasti kysyä, keskustella ja kuunnella, jotta erilaiset näkemykset ja toimien vaikutuksen tulevat esille. Samalla täydennämme keskustelussa mukana olevien

**Edunvalvonta mielletään usein osaksi tukipolitiikkaa, mutta etuja olisi valvottavana monella muullakin politiikan saralla.**

henkilöiden tietoja kertomalla arvokkaita kokemuksia viljelijän arjesta ja sääntöjen toimivuudesta käytännössä.

Olen kiitollinen siitä, että vuohialalla on ollut mahdollisuus kertoa ongelmatilanteista eri yhteyksissä ja meitä on kuunneltu. Työ lammas- ja vuohialan eteen jatkuu. Kiitos teille kaikille, jotka olette olleet mukana matkassa ja tervetuloa uudet yhteisistä asioista kiinnostuneet vaikuttamaan alan kehitykseen.



**Jonna Ukkola,**

Suomen Vuohiyhdistys Ry:n puheenjohtaja, vuohenmaidontuottaja

## RETRONIK

lammaskalusteet

- \* pyöröpaalihäkit
- \* heinärit ja seinärit
- \* käsittelyaidat
- \* hoito-/eläinportit
- \* juomakupit + suojaakaaret
- \* ruokintakourut (muovi tai metalli)

Lampolarakentamisen ja kalusteratkaisujen erityisasiantuntija

Katso video [www.retronik.com](http://www.retronik.com)

Raija 040 7022 162, Reino 050 521 0082  
rareko105@gmail.com

Muokkaamme lampaanvuotanne **KORISTETALJOIKSI**

Myyämme myös erilaisia lammasturkist tuotteita

**NAHKA JALOSTAMO Oy**

38600 LAVIA

[www.nahkajalostamo.fi](http://www.nahkajalostamo.fi)  
puh. 02 557 1065

UUSI OHJELMAKAUSI 2023:

# Muuttuvatko tuet?

Tämänkertainen EU-ohjelmakauden vaihtuminen ei mullista lammastilan tukipalettia. Ympäristökorvauksen ehdoista moni on siirtynyt jo niin sanottuun ehdollisuuteen, joka korvaa aiemmat täydentävät ehdot ja viherryttämisvaatimukset. Ehdollisuuden vaatimusten noudattaminen on lähes kaikkien viljelijätukien ehtona. Ehdollisuuden ohella digitaalisuutta lisätään ja alkuperäisrotujen kasvattajien kirjanpitoa on kevennetty. Uuhituki pysyy ennallaan.

**JATKUVUUS**” kuvaa hyvin tämänkertaista ohjelmakauden vaihtumista. Tukijärjestelmän perusrakennetta ja tukia on lähinnä kevyesti päivitetty. Siinä missä radikaalimmat politiikan uudistajat pettyivät, tavallisen tuenhakijan näkökulmasta elämä jatkuu seuraavat seitsemän vuotta likimain samankaltaisena

Itse ohjelmateksti – kaikkiaan reilut 1100 sivua – on jo hyväksytty, mutta viljelijän kannalta tärkeät soveltavat asetukset eli se ”pilkun paikka” on vielä MMM:n valmistelussa. Tätä lukiessasi ministeriön virkakunta pohtii vielä päättyneen lausuntokierroksen antia: tämä teksti perustuu lausunnonlehdetyihin tietoihin, joihin voi tulla vielä pieniä muutoksia.

## Peltoviljely

Julkisuudessa on käyty keskustelua ehdollisuuden aiempaa tiukemmista ympäristöeh-

doista. Merkittävin ero lienee ravinnerajojen siirtyminen lannoituslainsäädäntöön eli käytännössä lähes kaikkien tukien ehdoksi. Ympäristökorvauksen on jäänyt viljavuustutkimus ja kirjanpitovelvollisuus. Uutena on lista toimia, joita pitää valita joillekin lohkoille. Tätä listaa voi vaihtaa vuosittain. Lammastilan näkökulmasta valinnanvaraa on niukanlaisesti, mutta valittavat toimenpiteet sinänsä järkeenkäyviä.

Perustulotukea varten aiemmin tarvittu tukioikeudet jäävät historiaan. Jatkossa perustulotukea saanee kaikelle maatalousmaalle historiasta riippumatta.

Tukihakemuksen ja -valvonnan digiloikka on tällä kertaa todellinen: peltoja kuvataan satelliitteista pitkin kasvukautta. Mikäli kuva ja sen digitaalinen tulkinta poikkeaa tukihakemuksen ilmoitetusta, tulee viljelijälle selvityspyyntö. Tukihakemusta voi täydentää ja muuttaa pitkin kasvukautta, syyskuun lopulle saakka. Käytäntö tulee

osoittamaan, helpottaako tämä viljelijän arkea vai onko syntynyt vain uusi lisätyö pitkin kesää. Toivotaan edellistä.

## Hyvinvointikorvaus

Aiemmin mittanauhan kanssa eläimen hyvinvointiin lähestynyttä korvausmallia on yksinkertaistettu rajusti. Mahdollisia toimenpiteitä on kolme: suunnitelma, olosuhteiden parantaminen ja laidunnus. Olosuhteiden parantamisessa karitsakamarivaatimus on aika vaativa, luomutiloilla laidunnusta ei voi valita, koska se sisältyy jo luomukorvaukseen.

Esitetyt korvaustasot ovat varsin vaatimattomat. Kunhan lopulliset sopimusehdot tulevat nähtäville alkuvuodesta 2023, on jokaisen itse laskettava korvaukseen sitoutumisen kustannuksista ja tuotoista. Hyvinvointikorvaukseen sitoudutaan aiempaan tapaan vuosittain.

## Alkuperäisrotut (apr)

Suomenlampaan, kainuunharmaksen ja ahvenanmaanlampaan kasvattajien on mahdollista hakea sopimusta. Perusedellytys on kuuluminen tuotosseurantaan (käytännössä Nettikatras, ahvenanmaanlampaan osalta Förening Ålandsfåret), jota kautta varmistetaan puhdasrotuisuus eli polveutuminen.

Uudella kaudella apr-korvausta haetaan vuosittain. Korvauskelpoisen eläimen (uuhi tai pässi) on edeltävän kahden vuoden aikana tullut tuottaa vähintään yksi rotupuhdas jälkeläinen. Hakemuksella ilmoitettuja eläimiä voi sopimusvuoden aikana korvata tukiehdot korvaushetkellä täyttävillä eläimillä ja myös poistaa hakemukselta, jos korvauseläimiä ei ole käytettävissä.

Käytännössä apr-korvaukseen oikeuttavien eläinten määrä tulee hieman laskemaan nykymalliin verrattuna. Toisaalta haussa ei tarvitse jättää ”särkymävaraa” eikä sitoutua viideksi vuodeksi. Myös karitsointivelvoitteen täyttämismuutosten raportointi jää pois. Yksinkertaisuudesta ja joustavuudesta joutuneen suomenlampaalla maksamaan noin 10–15 prosenttia nykyistä alhaisem-

pana korvaustasona, kainuunharmaksen ja ahvenanmaanlampaan korvaustaso pysynee nykytasolla.

## Maiseman ja perinnebiotooppien hoito

Tämä osuus lampurin mahdollisesta tukipalestista on pysynyt lähimpänä entisiä ehtoja. Aiempi ei-tuotannollisten investointien tuki (raivausta varten) on poistunut. Siihen on oma, kertaluontoinen tuki tai mahdollisuus hakea tukea uudesta Helmi-ohjelmasta: Helmi-tuella toteutetun alkuraivauksen jälkeen jatketaan viisivuotisella hoitosopimuksella.

Uusina elementteinä ohjelmassa on aitaustuki uusille aloille sekä petoaitaamisesta korvaus. Esityksessä aitaustuet ovat hehtaari- ja isoja aitaustukia – pienten laidunten lampurina pitäisiin aitametriperusteista tukea reilumpana. Loispaineen vuoksi voidaan laiduntamisessa pitää välivuosi: ilman väli vuoden korvausta, mutta myös ilman sanktioita.

Maisema- ja perinnebiotooppien hoidon tavoitteet on syytä kirjoittaa huolella. Hallinnolla on tapana pitää tavoitteena

puistomaista ketoa, kun monin paikoin (perinne)maiseman hoito ja ylläpito tai luonnon monimuotoisuus saattaisi vaatia hyvinkin erilaisia hoitostrategioita. Lisäksi eri ELY-keskukset tulkitsevat ohjeita vaihtelevasti. Tässä edunvalvojillamme on vielä sarkaa kynnettäväksi!

## Opiskeltavaa riittää

Tulevien ehtojen lopullinen valmistuminen jää viime tippaan. Käytännössä alkuvuonna on syytä seurata tiedotusta ja osallistua paikallisesti järjestettäviin koulutuksiin, jottei tahattomia virheitä tule.

Hakemusten teettäminen neuvojalla on tapa varmistua, että hakemus tulee tehtyä muodollisesti oikein. Tukiehtoihin on lampurin kuitenkin perehdyttävä tarkasti, jottei tahattomien virheiden vuoksi tule tehtyä jotain sitoutumisehtojen vastaista.

KIRJOITTAJA

**Petri Leinonen**

lampuri ja järjestöaktiivi

## Lampurin tärkeimmät tuet ja niiden määräytymisperuste

(ha = pinta-ala, ey = eläinmäärä eläinyksiköittäin)

Hyvinvointikorvaus (ey)	Alkuperäisrotu (ey)	Maisema / biotooppi (ha)
Uuhipalkkio (ey)		
Ympäristökorvaus (ha)		
Perustulotuki (ha)		

# Ympäristö- ja alkuperäisrotusopimukset uudistuvat ensi vuonna

Vuonna 2023 alkaa uusi rahoituskausi EU:n yhteisessä maatalouspolitiikassa. Silloin uudistuu myös ympäristökorvausjärjestelmä, johon sisältyy monelle laiduntajalle tuttu ympäristösopimus maatalousluonnon monimuotoisuuden ja maiseman hoidosta. Myös alkuperäisrotujen kasvattamisen sopimus muuttuu.

KIRJOITTAJAT

Anna Schulman ja Eero Pehkonen  
Maa- ja metsätalousministeriö

**YMPÄRISTÖSOPIMUSTEN** avulla on jo usean rahoituskauden ajan tuettu luonnonhoitoa maatalousympäristössä perinnebiotoopeilla, luonnonlaitumilla sekä reuna-työhykkeillä ja metsäsaarekkeilla. Tällaisten alueiden pitkäjänteinen hoito laiduntamalla ja niittämällä on parantanut monen jo harvinaistuneen maatalousympäristön lajin elinolosuhteita. Monet niityt, hakamaat ja metsälaitumet ovat säilyneet tämän toimenpiteen tarjoaman tuen avittamana.

Parhaillaan viimeistellään ympäristökorvauksia koskevia Valtioneuvoston asetuksia, joissa toimenpiteiden yksityiskohdat tarkentuvat loppuvuoden aikana. Toimeenpanon yksityiskohdat hakuaikatauluineen kerrotaan tarkemmin Ruokavirastosta ja ELY-keskusten kautta kevään aikana. Seuraavassa kuvatut toimenpiteen pääkohdat ovat kuitenkin jo varmistuneet.

Sopimusta voi hakea viljelijä tai rekisteröity yhdistys. Alueen tulee olla sellainen, että sen hoitaminen laiduntamalla tai niittämällä on maatalousluonnon ja maatalousmaiseman säilyttämisen ja edistämisen kannalta mielekästä. Nykykaudesta poiketen alueen hoito vain raivaamalla ei enää tule kyseeseen, vaan hoitosuunnitelman tulee sisältää alueen laidunnuksen tai niiton. Ylläpitöraivaus tulee tarvittaessa kuitenkin

myös sisältyä suunnitelmaan, jotta hoidettava alue ei kasvaisi umpeen. Sopimusalueen käyttöä koskevat rajoitukset, kuten kieltä käyttää kasvinsuojeluvälineitä, ovat säilyneet ennallaan. Hoidon tulee perustua hakijan esittämään suunnitelmaan, jonka hakemusta käsittelevä viranomainen hyväksyy sopimus päätöstä tehdessään. Luontoarvoiltaan valtakunnallisesti tai maakunnallisesti arvokkaaksi inventoidulla perinnebiotoopilla on korkeampi korvaustaso kuin muunlaisilla alueilla. Korvaustasoja on hieman korotettu aiemmasta.

Uutta toimenpiteessä on, että muuten viisivuotiseen sopimukseen voidaan tarvittaessa yhdistää peruskunnostusta eli sopimukseen kuuluvan lohkon aitaamisen tai kunnostusraivauksen yhtenä vuonna sopimuskauden aikana. Kunnostusvuonna alue saa korkeamman erillisen korvauksen. Aitaamisen korvaustasossa voidaan ottaa huomioon tarve petoaidalle. Uutta on myös se, että toimenpiteeseen vaadittavan hoitosuunnitelman laatimiseen on mahdollista saada neuvontaa Neuvo-järjestelmän kautta. Neuvo-järjestelmässä neuvoja hakee työlleen korvausta ELY-keskukselta, jolloin hakijan maksettavaksi jää neuvonnassa arvonlisäveron osuus. Tarkempaa tietoa kannattaa kysyä oman alueen ELY-keskuksesta. Myös Ruokaviraston nettisivuilla tulee olemaan tietoa, kunhan yksityiskohdat selviävät. Toimeenpanon prosessit sähköistyvät yhä enemmän ja tarkoitus onkin, että jatkossa myös ympäristösopimukset haettaisiin kokonaan sähköisesti.

Tavoitteena on, että uutta sopimus alaa saataisiin paljon enemmän kuin nykyisin. Kokonaistavoitteena on jopa 46 000 hehtaaria hoidettua alaa.

#### Korvaustasot:

610 €/ha valtakunnallisesti ja maakunnallisesti arvokkaat alueet

460 €/ha muut alueet

#### Kunnostustoimenpiteet:

1 500 €/ha aitaaminen

2400 €/ha petoaita

450 €/ha kunnostusraivaus

#### APR-sopimukset yksivuotisiksi

Myös alkuperäisrotujen kasvattamisen sopimus muuttuu ensi vuonna. Sopimus tehdään edelleen rotupuhdasta alkuperäisrotuisista eläimistä, jotka voi todentaa jalostusjärjestö. Uutta on, että sopimus muuttuu yksivuotiseksi ja sopimuseläinmäärä voi vähentyä sopimusvuoden aikana tuenhakijan aloitteesta. Samoin sopimuseläimiä voi korvata sopimusvuoden aikana toisella ehdot täyttävällä eläimellä, jos vaihto tapahtuu viivytystä.

Sopimus voidaan tehdä eläimistä, joita on käytetty rotupuhtaan jälkeläisen tuottamiseen. Tukikelpoisen lampaan on pitänyt tuottaa rotupuhdas jälkeläinen viimeisen kahden vuoden aikana, vuohen viimeisen kolmen vuoden aikana. Lammas- tai vuohisopimuksen tehneellä tilalla pitää olla jalostussuunnitelma, josta selviää, miten tilalla jalostetaan rotupuhtaita eläimiä. Tämän suunnitelman voi ostaa ulkopuoliselta palveluntuottajalta tai viljelijä voi tehdä sen itse. Korvaustaso on hieman korkeampi kainuunharmaksella ja ahvenanmaanlampaalla kuin suomenlampaalla.

#### Korvaustasot lampailla ja vuohilla:

Vuohet 350 €/ey

Suomenlammas 300 €/ey

Kainuunharmas ja ahvenanmaan-

lammas 350 €/ey



Kuva Asko Mäkinen

## Viranomaisvalvontaa satelliitein

Uusi ohjelmakausi tuo mukana myös niin sanotun monitoroinnin, eli etävalvonnan satelliittikuvin.

**Lohkoja** seurataan kahden eri satelliittijärjestelmän kautta, jotka myös tulkitsevat lohkoilla tapahtuvia toimenpiteitä. Tarvittaessa hallinto voi ottaa yhteyttä viljelijään ja pyytää lisätietoja tehdystä tai tekemättömästä toimenpiteestä. Monitoroinnissa ei mitata lohkojen pinta-aloja.

Monitorointi perustuu 20x20 ja 10x10

metrin tarkkuuden satelliittikuviin, joiden väriaihteluiden avulla tulkitaan lohkon tapahtumia. Esimerkiksi suojakaistat valvotaan kuitenkin edelleen paikan päällä.

#### Vipu-mobiili yhdistää

Viranomaisten ja viljelijän välisenä linkkinä toimii sovellus Vipu-mobiili. Sovellukseen tulee esimerkiksi muistutukset ja viranomaisten pyynnöt lisätiedoista tehdyistä toimenpiteistä.

Vipu-mobiilin voi ladata Google Play- tai App Store -sovelluskaupasta jo nyt.

Sovelluksen avulla viljelijä voi myös lähettää aikaan ja paikkaan sidottuja valokuvia selvennökseksi viranomaisille. Tavoitteena on täysin sähköinen asiointi, mikä tarkoittaa että ELY-keskuksen tarkastaja tulee paikan päälle tilalle yhä harvemmin.

Mahdollisissa valitusmenettelyissä noudatetaan normaaleja käytäntöjä, eli ne hoidetaan paikallisen ELY-keskuksen kautta. Myös viljelijän lohkokirjanpito säilyy ennallaan.

Anna Kujala

# Valmistautuminen eläintukien uudistukseen



Kuva Heil Surakka

Ruokaviraston 29.11.2022 julkaisemassa tiedotteessa kerrotaan miten viljelijät voivat valmistautua ensi vuonna toteutettavaan eläintukien muutokseen. Tähän tekstiin on poimittu tiedotteesta kohdat jotka koskevat lammis- ja vuohitilallisia.

**ALKUVUODESTA 2023** voit hakea seuraavia eläintukia:

#### Eläinpalkkiot

- uuhipalkkio (Manner-Suomen AB-alue, AB-alueen ulkosaaristo ja Manner-Ahvenanmaa)
- kuttupalkkio (AB-alue)
- teuraskaritsa- ja teuraskilipalkkio (koko Suomi)

#### Eläinten hyvinvointikorvaus

##### Kansalliset kotieläintuet

- pohjoinen kotieläintuki uuhista
- pohjoinen kotieläintuki kutuista

#### Alkuperäisrotueläinten kasvattamista koskeva ympäristösopimus

Ruokavirasto tiedottaa hakujen avautumisesta tarkemmin, kun tukia koskevat asetukset ovat valmistuneet.

#### Kaikkia kotieläintukia haetaan jatkossa vuosittain

Pohjoisten kotieläintukien osallistumisilmoitukset päättyvät vuodenvaihteessa. Sekä ennakkona että lopullista tukea pitää hakea jatkossa vuosittain. Haku alkaa alkuvuonna Vipu-palvelussa.

Muutos koskee näitä tukia:

- pohjoinen kotieläintuki uuhista
- pohjoinen kotieläintuki kutuista

#### Eläinten tiedot rekisteriin aina ajallaan

Kaikkien eläintukien saamisen edellytyksenä on, että noudatetaan eläinten tunnistus- ja rekisteröintisääntöjä.

Huolehdi, että eläinten tiedot on aina merkitty annetuissa määräajoissa eläinrekisteriin. Myöhässä tehdyt ja virheelliset rekisteri-ilmoitukset aiheuttavat eläintukiin hylkäyksiä ja seuraamuksia.

#### Tiedot oltava rekisterissä oikein ennen viitepäivää

Eläinpalkkioissa on käytössä viitepäivä, jolloin rekisteristä tarkistetaan eläimen sukupuoli sekä tulo- ja poistoilmoitukset.

Palkkioita saa ainoastaan niistä eläimistä, joiden tiedot ovat oikein rekisterissä viitepäivänä. Tarkista siis kaikkien eläinten tiedot ennen viitepäivää.

Huomioi, että kaikkien ennen viitepäivää

syntyneiden eläinten tietojen pitää olla tallennettuna rekisteriin ennen viitepäivää, vaikka rekisteröinnin määräaika olisi muutoin jäljellä.

#### Viitepäivät tarkentuvat

Viitepäivät vaihtelevat eri eläinpalkkioissa. Viitepäivistä tiedotetaan tarkemmin, kun eläinpalkkioiden ehdot ovat valmistuneet.

#### Verkossa tehty ilmoitus on nopeimmin perillä

Ruokavirasto suosittelee tekemään rekisteri-ilmoitukset verkossa. Löydät kaikkien eläinrekisterien linkit Eläinrekisterisovellukset-sivulta ([www.ruokavirasto.fi](http://www.ruokavirasto.fi)).

Jos teet rekisteri-ilmoituksen sähköpostitse tai paperilla, tietojen pitää olla tallennettuna rekisteriin ennen viitepäivää. Ota huomioon myös vuodenvaihteen postikulttuuriin sekä asiakaspalvelussa ilmoituksen tallentamiseen tarvittava aika.

#### Eläinten hyvinvointikorvauksen sitomusaika alkaa 1.1.2023

Eläinten hyvinvointikorvauksessa annat sitoumuksen siitä, mitä toimenpiteitä noudatat koko vuoden 2023 ajan.

Hyvinvointikorvauksen saamisen vaatimus on hyvinvointisuunnitelma. Palauta se Vipussa hakemuksen mukana. Hyvinvointisuunnitelmaan kuuluu ruokintasuunni-

telma, joka pohjautuu rehuanalyysiin. Mallipohjia hyvinvointisuunnitelmista löydät [Ruokavirasto.fi](http://Ruokavirasto.fi)-sivustolta.

#### Jotain vanhaa, jotain uutta

Hyvinvointikorvaukseen oikeuttavat ehdot muuttuvat hie- man. Osa ehdoista poistuu, osan ehtoja on päivitetty ja uusiakin ehtoja on mukana. Lihaskojojen ja lihasiipikarjan toteutunutta hyvinvointia arvioidaan teurastamon käyttä- millä mittareilla.

Muutosten tavoitteena on kokonaisvaltaisempi eläinten hyvinvoinnin parantamisen arviointi.

Muita muutoksia:

- Kunnassa ei enää tehdä erillistä sitoumuspäätöstä haun jälkeen.
- Jos et pysty noudattamaan joitakin sitoumuksen ehtoja koko vuotta, ilmoita siitä kuntaan. Hake- musta voi muuttaa, ja toimenpiteistä tai koko si- toumuksesta voi luopua.

Eläinten hyvinvointikorvausten säädökset ovat vielä val- misteilla ja sitoumusehdot julkaistaan Ruokaviraston verk- kosivustolla joulukuun alkupuolella.

#### Alkuperäisrotujen kasvattamisen ehtojen pitää täytyä 1.1.2023 alkaen

Vuoden 2023 alkuperäisrotujen kasvattamisen sopimuk- sia voit hakea verkkoasiointipalvelu Vipussa ensi vuoden alussa. Sopimukset ovat jatkossa yhden kalenterivuoden mittaisia.

Huomaathan, että sopimusehtojen pitää täytyä heti so- pimuskauden alusta. Ehtoja ovat:

- Alkuperäisrotujen kasvattamisen sopimukselle hyväksytään alkuperäisrotuinen lammis tai vuohi, joka on puhdasrotuinen ja kantakirjattu.
- Voit saada korvausta ainoastaan hallinnassasi ole- vasta eläimestä. Eläinten pitää olla hallinnassasi so- pimuskauden alusta eli viimeistään 1.1.2023.
- Eläimen on pitänyt saada puhdasrotuisia jälkeläisiä jo ennen sopimuskauden alkua. Lampailla ehdon pitää täytyä kahden edellisen vuoden aikana. Vuo- hilla ehtojen täyttymisen tarkastelujakso on kolme vuotta.

Huolehdi, että rekisteröinnit ja tilatunnukselle merkin- nät ovat ajan tasalla viimeistään 1.1.2023. Alkuperäisro- tuisen lampaan ja vuohen pitää olla rekisteröity lammis- ja vuohirekisteriin.

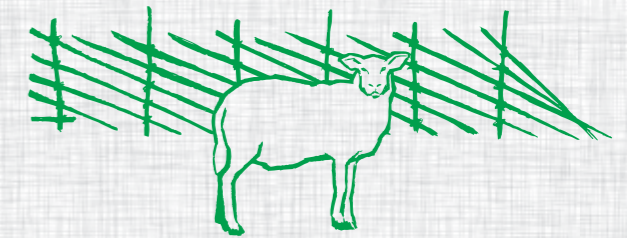
#### Jalostussuunnitelma viimeistään 1.1.2023

Jalostussuunnitelma voi olla sinun itsesi tai asiantuntijan tekemä. Jalostussuunnitelmassa pitää kuvata tilan vuohien tai lampaiden jalostustavoitteet. Lisäksi suunnitelmassa pitää

- luetella kaikki sopimukselle haettavat naaras- ja urospuoliset alkuperäisrotuiset lampaat ja vuohet
- kirjata suunnitelma astutus- ja siemennysryhmistä, joissa käytetään saman rotuista pässiä tai pukkia
- kuvata, miten jalostuksessa huomioidaan sukusi- tosasteet.

MAAN PARHAISTA ANTIMISTA

# LUOMU



JO VUODESTA 2005

## MAITTAVAA LUOMUA LAMPAILLE

LAMMAS-TÄHTI 240 LUOMU BASIC LAMMAS-TÄHTI KIVENNÄINEN

#### Maittava valkuaistiiviste luomulampaille

Rehu sisältää valkuaista ja lampaan tarvitsemia kivennäis- ja hivenaineita sekä vitamiineja, mutta siihen ei ole lisätty kuparia. Rehu sopii erinomai- sesti täydentämään tilan omaa luomuviljaa.

- 40 kg:n säkeissä, 960 kg:n lavoina
- myös irtona
- 4,5 mm:n raekoko

#### Luomutuotantoon sopiva kivennäisrehu

Sisältää runsaasti lampaan tarvitsemia kivennäisiä, hivenaineita ja vitamiineja. Rehussa on korkea seleeni- pitoisuus, 40 mg/kg. Seleenin kokonaismäärästä 25 % on orgaanista seleeniä.

- 25 kg:n säkeissä
- 4,5 mm:n raekoko
- Sopii luomutuotantoon

KINNUSEN  
TÄHTI  
REHUT



Murrontie 2  
91600 Utajärvi  
p. 08 514 4700  
[www.kinnusentahtirehut.fi](http://www.kinnusentahtirehut.fi)

# Tuet saatava maksuun joulukuun mennessä

Suomen CAP-ohjelma uudelle ohjelmakaudelle on valmistunut. Lamm- ja vuohisektori on nyt pureksinut suunnitelmat läpi. Tässä koostetaan tärkeimmistä huomioista.

## Rima nousee

Päätöksistä on todettava, että uuden ohjelman rakenne noudattelee pitkälti vanhaa muotia. Yksityiskohtiin on kuitenkin tulossa runsaasti muutoksia, joten uuden CAP-ohjelman ehdot kannattaa käydä tarkoin läpi tilakohtaisesti.

Tilatukioikeuksien siirtyminen historiaan on suuri parannus nykytilaan. Vuotuinen jumbppa 103 A ja B -lomakkeiden parissa päättyy. Tämä on uuden ohjelmakauden merkittävin parannus nykytilanteeseen nähden.

Rimaa tukiansaantiin kuitenkin korotetaan vähän joka kohdassa. Uusi ehdollisuus korvaa täydentävät ehdot. Lisäksi se sisältää elementtejä viherryttämistä ja ympäristösitoumuksista. Jatkossa näistä perustasolle siirtyvistä toimenpiteistä ei enää makseta, vaan ne ovat tukiansaantiin edellytys ilman erillistä korvausta. Tämä on selkeä heikennys. EU-termin: no back-sliding.

Riman nousu näkyy selkeimmin edelleen kuihtuvassa ympäristökorvauksessa. Moniko maatalo jaksaa jatkossa kiinnostua monimutkaisesta järjestelmästä, jossa palkitseminen tuntuu tapahtuvan – näin kuvainnollisesti – seteleiden sijaan kolikoilla?

## LHK-kotieläin korotus poistuu

Luonnonhaittakorvauksen kotieläin korotuksen poistuminen on selkeä heikennys kotieläintiloille. Puolet saamatta jäävästä tukisummasta on epävirallisesti luvattu kompensoida eläinpalkkioiden ja -tukien tai eläinten hyvinvointikorvauksen kautta. Lamm- ja vuohisektoreilla tämä toteutuu tällä tiedolla melko epätasaisesti. Tilan eläin- ja hehtaanimäärillä on keskeinen rooli kompensaaion lopullisissa toteutumisissa.

AB-ulkosaaristossa, Ahvenanmaalla ja vuohilla eläinpalkkioitasojen nousu kompensoinnee luonnonhaittakorvauksen kotieläin korotuksen poistuman, mikäli tilan hehtaanimäärä ei ole kovin korkea. Manner-Suomen lammastiloilla kompensatio vaikuttaa nykyisen tiedon valossa jäävän valitettavasti toteutumatta, koska uuhipalk-

kioon ja -tukeen ei tämän hetken tiedon mukaan ole tulossa korotuksia nykyisiin tasoihin nähden. Tähänkin asiaan yritetään kuitenkin vielä vaikuttaa.

Teuraskaritsan ja -kilin laatupalkkio jatkuu, mikä on suunnaton helpotus pienmärehittäjien lihantuotannolle. Palkkiotasot selviävät lopullisesti vasta jälkikäteen, mutta noudatellavat nykyistä tasoa. Uusi viitepäivä- ja tilallapitoaika vaatimus saattavat kuitenkin vielä sotkea tuotannon pahemman kerran. Ala jatkaa vaikuttamista uusien ehtojen vaikutusten minimoimiseksi.

## APR yksivuotiseksi, EHK heikkenee

Alkuperäisrotujen säilyttämisen tuessa (APR) tapahtuu paljon. Sopimuksesta tulee yksivuotinen, mikä keventäne huomattavasti nykyistä järjestelmää korvauseläimistä. Kuitenkin jatkossa tuen ehtona on toteutunut lisääntyminen samanrotuisella uroksella lampailta kahden ja vuohilla kolmen vuoden sisällä tukihakuvuodesta. Poikimattomat ensikot tippuvat näin ollen pois APR:n piiristä. Tämä kirpaisee erityisen kovalla kädellä syyskaritsoivia lammastiloja, jotka tuottavat kaivattua volyyymiä kevät- ja kesän karitsanlihan tuotantoon. Paineet kausilisiä kohtaan kasvavat entisestään. Lisäksi APR-tuen ehtona on jatkossa ns. jalostussuunnitelma. Kainuunharmakille ja ahvenanmaanlampaille APR-tuki maksetaan korotettuna.

Eläinten hyvinvointikorvauksessa nuoli on alaspäin. Toimenpiteitä on yhdistelty ja samalla karsittu. Erityisesti toisen kerintäkerran pudottaminen pois EHK-korvauksen piiristä närästä lammastiloja. Tänä vuonna käytöön otettu hyvinvointisuunnitelma jatkuu. Kokonaisuudessaan EHK-palkkiotasot laskevat ja houkuttelevuus heikentyy.

Luomussa sekatilamalli säilyy kovasta väänöstä huolimatta sallittuna, mutta myyntikasvivaatimuksen 30 % pitää täyttyä. Myyntikasvi pitää jatkossa puida, eli korjuu säilörehuksi ei enää täytä vaatimuksen ehtoja. Luomueläintukea maksetaan jatkossa nykyisen on/off-mallin sijaan niin monelle peltohehtaarille, kuin tilan eläinyksiköt riittävät eläintihedellä 0,5 ey/ha. Yksinkertaistus on tervetullut uudistus, mutta eläinyksikkörajana on useimmille luomulammastiloille liian korkea.

Ympäristösopimuksista on saatu vasta vähän tietoja. Perinnebiotooppien korvaus-

## Viljelijöiden kanta

### maksatusten suhteen on EU-termin: no back-sliding.

tasot nousevat kymppillä. Lisä on tervetullut, mutta ei vastaa valitettavasti nykyisessä kustannuskriisin myötä syntyneitä lisäkuluja. Aitaamiseen on jälleen saatavissa tukea, mutta tuen kokonaispotti on suppea.

### Hakemusten muutosmahdollisuus lykkää maksatuksia

Tukien haku siirtyy käytännössä kokonaan sähköiseen ympäristöön. Valvonnoista vastuuta siirretään viljelijälle. Valvoja voi pyytää satelliittihavaintoihin perustuen viljelijää ottamaan valokuvan selvityksessä olevasta kohteesta. Käytäntö näyttää kuinka paljon aikaa näiden valokuvien ottamiseen kuluu. Uhkana on, että viljelijää hyppyytetään pellolta toiselle niin, että varsinainen viljelytyöhön käytettävissä oleva työaika lyhenee.

Uutta on lisäksi, että tukihakemusta voi jatkossa muuttaa todellisuutta vastaavaksi paljon nykyistä myöhemmin. Tästä hintana on tukimaksatusten siirtyminen.

Suurin ongelma uudessa CAP-kaudessa liittyykin juuri tukien maksatuksiin. Valvonnoissa käytöön otettava satelliittiperusteinen monitorointi lykkää ensimmäistä mahdollista tukien maksupäivää marraskuulle. Käytännössä suurin osa tuista tullaan Ruokaviraston tiedonannon perusteella kuitenkin maksamaan vasta seuraavan vuoden puolella.

Muutos maksatusaikatauluissa uhkaa rapauttaa monen elinkelpoisen ja kannattavan lamm- sekä vuohitilan maksuvalmiuden totaalisesti. Korvaavista rahoitusmekanismeista ja tukimaksatusten aikaistamisesta neuvotellaan parhaillaan. Hieman kärkeä voisiikin todeta, että nähtäväksi jää, suostuuko Ruokavirasto maksamaan jatkossa maatiloiden tukia jouluna, vai järkekö jatkossa koko kansa jouluna tuontikinkkuja? 31.12. on ehdoton deadline, minkä yli tukimaksatuksia ei saa päästää siirtymään. Viljelijöiden kanta maksatusten suhteen on EU-termin: no back-sliding.

Pia Parikka,  
puheenjohtaja,  
MTK Lammassverkosto



# Lammasyhdistys vastustaa suunniteltuja maksatusaikatauluja

Viranomaisten suunnitelma maksaa ensi vuoden maataloustukia 2–6 kuukauden viiveellä nykyiseen maksatusaikatauluun verrattuna herätti kiivasta keskustelua Suomen Lammasyhdistyksen syyskokouksessa. Syyskokous otti kantaa suunnitelmiin julkaisemalla 10.11. 2022 alla olevan julkilausuman, jolla on lähesty- ty niin päättäjiä kuin tiedotusvälineitä

## Syyskokouksen julkilausuma

Suomen Lammasyhdistyksen jäsenlampurit ovat ottaneet huolestuneina vastaan tiedon uuden CAP-ohjelmakauden tukimaksatusaikataulusta. Tukien maksatuksiin on Ruokaviraston tiedotteen mukaan tulossa ensi vuodesta alkaen noin 2-6 kuukauden viive nykyiseen aikatauluun nähden.

Lammastilat saavat usein tuloja perinnebiotooppien hoidosta, alkuperäisrotujen kasvattamisesta ja luonnonmukaisesta tuotannosta. Juuri näiden tukien maksatus siirtyy suunnitelmien mukaan kaikkein eniten, eikä niille olla maksamassa ennakkoita.

Toteutuessaan tukimaksatusviiveet uhkaavat katkaista kamelin selän maksuvalmiuden osalta monella lammastilalla.

## Fårföreningen motsätter sig planerad utbetalningstidtabell

samband med Finlands Fårförenings höstmöte uppstod en livlig diskussion om myndigheternas planer att nästa år senarelägga utbetalningen av jordbrukarstöd med 2–6 månader jämfört med nuvarande tidtabell. Höstmötet tog ställning till planerna med ett uttalande 10.11.2022. Uttalandet har skickats såväl till beslutsfattare som medierna.

resiliens mot kriser och andra avvikelser är mycket låg på grund av den dåliga lönsamheten. Kassan är färdigt tom.

Om fördröjningarna i stödutbetalningarna förverkligas, hamnar många fårgårdar i oöverkomliga betalningssvårigheter, och är tvungna att lägga ner verksamheten. Hotet gäller små såväl som stora gårdar, men speciellt gårdar som investerat och är fokuserade på landskapsvård, som har stora lån och som skaffat maskiner på avbetalning. Förändringen äventyrar också den fortsatta produktionen av ekologiskt lammkött i Finland och hotar vår nationella försörjningsberedskap.

Enligt informationen vi fått kommer man inte att knappa in på stödutbetalningarna under programperioden, såsom man gjorde vid övergången till nuvarande programperiod. Detta gör situationen exceptionellt oroande. Gårdarna borde i praktiken klara av att spara en summa motsvarande stödövergången någonstans i frågan, men uppgiften är omöjlig för de flesta fårgårdar.

Om stödutbetalningsövergången förverkligas kan man förvänta sig en konkursförmågan på många fårgårdar. Sektorns

Sektorin resiliensriks kriser och andra avvikelser keamia kohtaan on alan alhaisen kannattavuuden vuoksi erittäin heikko. Kassa on valmiiksi tyhjä.

Mikäli suunnitelmat tukimaksatusviiveistä toteutuvat, joutuu moni lammastila ylitsepääsemättömiin maksuvaikeuksiin, ja joutuu lopettamaan toimintansa. Uhka koskee niin pieniä kuin suuriakin tiloja, mutta erityisissä vaikeuksissa ovat investoimet ja maisemanhoitopainotteiset tilat, joilla on paljon lainaa ja jotka ovat hankkineet koneita osamaksulla. Muutos vaarantaisi myös luomukaritsanlihan tuotannon jatkumisen Suomessa ja uhkaisi kansallista huoltovarmuuttamme.

Saamamme tiedon mukaan tukimaksatuksia ei tulla kirimään kiinni ohjelmakauden aikana, kuten tehtiin nykyiseen ohjelmakauden siirryttäessä. Tämä tekee tilanteesta poikkeuksellisen huolestuttavan. Tilojen tulisi käytännössä kyetä säästämään tukisiirtymää vastaava summa jostain, mutta tehtävä on useimmille lammastiloille mahdoton.

Maksatussiirtymät tulvat toteutuessaan johtamaan lammastilojen konkurssiaaltoon. Tämä puolestaan olisi kerrannais-

vaikutuksineen kova isku pienteurastamosektorille, kehräämöille, nahkamuokkamoille, koneurakoitsijoille, maatalous- ja siemenkauppiaille sekä keritsijöille. Lisäksi Suomen uhanalaisimpien luontotyyppien – perinnebiotooppien – hoito päättyisi merkittävällä pinta-alalla, mikä lisäisi luontokatoa entisestään. Myös Helmi-hankeessa tehtävä työ vaarantuu, mikäli maataloustukia ei saada pääosin maksuun jo tukihakuvuonna.

Lammasektori edellyttää hallinnolta viipymättä oikaisua uuden ohjelmakauden maksatussuunnitelmiin. Esitämme kertaluonteista maksautumistukea vuodenvaihteen yli siirtyville maataloustuille. Tuki maksettaisiin syksyllä 2023. Näin tuottajista riippumaton kassavaje saataisiin kiertettyä kerralla kiinni, ja lammastilat pystyisivät sopeutumaan ohjelmakauden vaihdoksen aiheuttamiin rahoitushaasteisiin. Esitämme lisäksi maksuennakoiden käyttöönottoa laajasti kaikissa tuissa.

Jämsässä 10.11.2022

Janne Jokela, puheenjohtaja  
Marjo Simpanen, toiminnanjohtaja

för småskaliga slakterier, spinnerier, garverier, maskinentreprenörer, lantbruks- och utsädeshandlare samt färklippare. Dessutom skulle skötseln av Finlands mest utrotningshotade naturtyper – vårdbiotoper – sluta på en betydande areal, vilket ytterligare minskar den biologiska mångfalden. Även arbetet som görs inom Helmi-projektet äventyras, i fall jordbrukarstöden i huvudsak inte kan utbetalas redan under samma år stödet ansöks.

Fårsektorn förutsätter att beslutsfattarna omedelbart korrigerar den nya programperiodens utbetalningsplaner. Vi föreslår ett anpassningsstöd av engångskaraktär för de jordbrukarstöd vars utbetalning flyttas till efter årsskiftet. Anpassningsstödet skulle utbetalas hösten 2023. Så här skulle kan komma i kapp likviditetsbristen på engång, och fårgårdarna kunde anpassa sig till de ekonomiska utmaningarna som bytet av programperiod medför. Vi föreslår dessutom ibruktagande av forskott omfattande för alla stöd.

11.11.2022

Janne Jokela, ordförande  
Marjo Simpanen, verksamhetsledare

## Syyskokouksessa sääntömääräisten asioiden lisäksi julkilausuma

**Epävarmoista** tulevaisuuden näkymistä huolimatta Suomen Lammasyhdistyksen puheenjohtaja **Janne Jokela** avasi kokouksen valamalla uskoa suomalaisen lammasektorin säilymiseen elinvoimaisena ja kehittyvänä alana kokonaisuudessaan.

Toiminnanjohtaja **Marjo Simpanen** esitteli yksityiskohtaisesti toimintakertomuksen vuodelta 2022 ja talousarvion vuodelle 2023. Yhdistyksen talous on pysynyt viime vuosina niukasti ylijäämäisenä ja ensi vuoden talousarvio jatkaa samalla linjalla. Epävarmuutta talouteen tuovat vielä julkaisemattomat hintojen korotukset kuten paino- ja postituskulut.

Hallituksen erovuorossa olevien jäsenten ja varajäsenten valinnat sujuivat jouhevasti. IV-alueelle valittiin varsinaisena jäsenenä jatkamaan **Anniina Holopainen** ja uudeksi varajäseneksi **Niina Lohva**. V-alueella uudeksi jäseneksi valittiin **Leila Niemelä** ja uudeksi varajäseneksi **Taisto Jylhä**.

Jalostusvaliokuntaan valittiin alkuperäisrotujen edustajaksi **Silja Jokiniemi** ja lampurijäseneksi **Helinä Leppänen**. Lammasyhdistyksen voimavaroja vahvistamaan valittiin yhteistyöryhmään SLY:tä edustaa ensi vuonna **Nina Snellman**. Kokous delegoi MTK-Lammasyhdistyksen edustajan nimeämisen vuodelle 2023 yhdistyksen hallitukselle, yhdistystä on edellisinä vuosina edustanut hallituksen puheenjohtaja tai varapuheenjohtaja.

Suomen Lammasyhdistys nimesi **Mari** ja **Antti Seppälän** omistaman Seppälän maatilan Jämsästä vuoden lammastilaksi 2022. Valintaperusteluina listataan tilan toiminnan määrätietoinen kehittäminen, monipuolisuus sekä järkevät investoinnit. Katrasta on jalostettu kokonaisvaltaisesti sekä tuloksellisesti tilan vision mukaan ja eläinten hoito on esimerkillistä.

Vilkkaan keskustelun evästäjänä syyskokouksessa kirjoitettiin julkilausuma koskien maataloustukien maksatusaikataulujen viivästymistä. Julkilausuma on luettavissa sekä suomeksi että ruotsiksi tämän lehden sivulla 17.

**Eila Pennanen**



Mari Seppälä vastaanotti SLY:n puheenjohtajan ojentaman palkinnon Vuoden Lammastilasta 2022.

# Lihaa, villaa ja uutta tukikautta Jämsässä

Valtakunnallisten lammaspäivien ohjelma koostui tuttuun tapaan retkipäivästä, seminaarista ja Suomen Lammasyhdistyksen kokouksesta. Puheenaiheita niin esitelmissä kuin kahvipöytäkeskusteluissa olivat tuleva tukikausi, karitsanlihan saatavuus ja tuotannon kannattavuus.

**Lammaspäivien** vierailukohteina olivat Seppälän tila, Pirtin Kehräämön Jämsän toimipiste sekä Ala-Katteluksen tila. Seppälän tila palkittiin myös Vuoden lammastila 2022 -tittelillä, ja tila esitellään seuraavalla aukeamalla.

Pirtin Kehräämön päätoimipiste on Mikkelin Hirolassa, jossa se on toiminut jo 74 vuotta. Villalankojen kysynnän kasvun myötä yritys perusti toisen toimipisteen Jämsään vuonna 2021. Tuotanto Jämsässä on keskittynyt isojen, jopa tuhannen kilon, erien tekoon. Vieraita vastassa olivat toimitusjohtaja **Päivi Hämäläinen** ja hallituksen puheenjohtaja **Olli Nepponen**.

Nepponen kertoi Pirtin Kehräämön vuonna 2017 aloitetusta kehittämishankkeesta ja Villanka-brändistä.

– Keskeinen tavoite on saada tuotanto hiilineutraaliksi. Käyttövedet ja rakennuksen lämmitys tuotetaan maalämmöllä, ja käytetty sähkö on vesisähköä, hän mainitsee.

Yritys myös tutkii, olisiko Hirolassa mahdollista aloittaa kannattava villan pesu toiminta lampureiden omille villoille. Myös villan vastaanottoa kehitetään.

– Olemme tänä vuonna avanneet kolmannen vastaanottopisteen Tervolassa, ammattiopisto Lappian tiloissa. Haluaisimme myös mielellämme vielä ainakin yhden vastaanottopisteen Varsinais-Suomeen.

Nepponen esittää toiveena lampureille, että he toimittaisivat kerralla suurempia villaeriä, esimerkiksi tekemällä yhteistyötä tilojen välillä.

– 40 kilon säkki villaa nopeuttaa prosessia kehräämällä huomattavasti verrattuna 20 kilon säkkiin. Nopeammalla prosessilla saamme lyhennettyä lankojen toimitusaikaa.

### Kainuunharmaita ja metsätöitä

Retkipäivän illansuussa vierailtiin Ala-Katteluksen tilalla, jota **Niina** ja **Markku Laivanen** ovat luotsanneet vuodesta 2012. Heidän aikanaan kasvinviljelyn erikoistu-



Pirtin Kehräämö tarjoaa tällä hetkellä kolme villan vastaanottoa paikkaa ja villan sopimus- tuotantoa.

nut tila on siirtynyt lammastilaksi. Peltopinta-alaa on 28 hehtaaria, jolla viljellään pääasiassa nurmea. Koko tuotanto on luomuvälvön piirissä.

Isäntäpari on metsätöissä tilan ulkopuolella, ja ensimmäiset 7 kainuunharmasta otettiin tilalle maisemanhoitajiksi. Uuhia on tätä nykyään noin 50, kaikki puhdasrotuisia kainuunharmaita. Tulevaisuudessa on mahdollista vielä laajentaa toimintaa. Karitsoinnit ajoittuvat kevättalveen, ensimmäiset syntyvät maaliskuussa.

Uusi lampola valmistui kaksi vuotta sitten. Rakennus on betonipohjainen kyl-



Vieraat vastaanotto Päivi Hämäläinen ja Olli Nepponen.

mälampola, jonka päätyovista lampaat pääsevät suoraan laitumelle. Lampola tehtiin hartiavoimin, ja Laivaset ovat miettineet itselleen sopivat ratkaisut myös lampolan sisustuksessa.

– Mietimme pitkään vesiasiaa. Päädyimme ratkaisuun, jossa lampaille ei ole vesikuppeja, vaan lämmitettävät, helposti pestävät ja vaihdettavat vesiasiat aitojen ulkopuolella, Niina Laivanen kertoo.

– Kaiken tuottamamme pyrimme myymään itse, niin lihat, villa kuin taljatkin.

Haaveissa on tulevaisuudessa saada oma tilamyymälä pihapiiriin.

### Uusi tukikausi

Seminaaripäivä alkoi lammasketjun toimijoiden puheenvuoroilla. ProAgrarian **Milla Alanco-Ollqvist** näki tuotannon haasteina tuotannon heikon kannattavuuden ja tuotantopanosten hinnan nousun. Lampurin oma palkka jää erittäin pieneksi, eikä investointeja tuotantoon ole helppo tehdä. Omat haasteensa tuo tuotanto-olosuhte-

den vaihtelu, eli sääolosuhteet ja loiset.

– Myös tukikauden muutos aiheuttaa epävarmuutta. Ei ole tiedossa tarkalleen, mitä muutoksia on tulossa, ja investointien teko on lähes mahdotonta.

Positiivista on villan hyvä hinta, ja entistä suuremman villamäärän saaminen hyötykäyttöön.

Lampurin puhevuoron piti **Eemeli Piesala** Petäjävedeltä. Hän on toiminut lampurina vuodesta 2016, ja tilalla on 350 suomenlammasuuhua.

– Lammastalouden tavoitteena meillä on tuotannon ja tulojen maksimointi. Meillä ei ole lainkaan omaa konekalustoa, eli kaikki peltotyöt teetetään urakoitsijalla. Käytämme myös lammastalouden urakoitsijoita; keritsijää, karitsoitajaa, kesällä lammaspaimenta ja perinnebiotoopeilla metsuria. Meillä ei myöskään ole suoramyyntiä, Piesala mainitsee.

Piesala avaa tilan taloutta kertomalla, että liikevaihto on noin 225000 euroa. Tästä teurastilitt ovat 75000 euroa, muu kotieläintulo 25000 euroa ja maataloustuet 125000 euroa. Menopuolella peltotöihin ja eläimiin menee kumpaankin noin 65000 euroa ja muut kulut ovat noin 45000 euroa. Tulokseksi saadaan siis vuositasolla noin 50000 euroa.

Tilan tuotantorytmissä kaikki uuhet karitsoivat, puolet tammikuussa ja loput maaliskuuhun. Tilan ulkopuolinen karitsoittaja on tilalla töissä karitsointikaudella.

– Meillä poikii vuosittain noin 80 ensikkoa. Vuositasolla tuotamme noin 700 teurasta, joista yli 18 kilon ruhoja on yli 95 prosenttia. Lähes kaikilla on ruholuokitus O. Keskimääräinen kasvusaika on 222 päivää, nopein oli 138 päivää.

## Hyvä pääsiäinen tulossa

Reinin Lihan **Arto Pajukko** kertoi, että kaikkia eläinlajeja on ollut hyvin saatavilla tänä syksynä. Tällä hetkellä halvempi liha, esimerkiksi jauheliha, käy hyvin kaupaksi mutta kalliimmat ruhonosat ei.

– Odotamme myös hyvää pikkujoulukaudesta, mutta mitä tapahtuu tammi-helmikuussa kun luottokorttilasku joulukauden jälkeen tulee? Kaikki indikaattorit kuitenkin näyttävät, että pääsiäisestä on tulossa hyvä, joten uskon että varastot tyhjenevät silloin, Pajukko sanoo.

Hän toteaa sesongeilla olevan suuri merkitys karitsaketjun toimivuudessa.

– Jatkuvalla, tasaisella tuotannolla vahvistetaan karitsanlihan roolia arkiruokailussa. Karitsan lihan hinnan tulisikin mukai- tuua siihen mihin aikaan vuodesta karitsa on kasvatettu, eli tuottajahinnan pitäisi olla eri eri vuodenaikoina.

Lisäksi Pajukko toteaa tuotannon ennustamisen olevan tärkeää, jotta koko ketjun



Retkipäivä houkutteli monia – osallistujia oli yli 80.



Ala-Katteluksen tilan uusi lampola on suunniteltu isäntävään toiveen mukaan. Esimerkiksi lämmitettävät vesiasiat ovat käytävällä

uskottavuus paranisi.

S-ryhmän **Juha Nieminen** kertoi kuluttajatrendeistä, ja totesi, että olemme palanneet arkeen pandemian jälkeen esimerkiksi työpaikkaruokailun suhteen. Kesän jälkeen hintaorientoitunut ostaminen on korostunut. Lokakuuhun 2021 verrattuna tuoreen lampaanlihan myynti on S-ryhmän kauppoissa laskenut 19 prosenttia ja lampaanlihapakasteiden 24 prosenttia lokakuussa 2022. Lampaanlihan myynnistä tuore liha myydään pääasiassa maaliskuuhun, eli pääsiäisenä.

Vuoden 2023 kuluttajatrendeistä val-

tatrendit jatkavat omalla polullaan, mutta ruoan hinta tulee puhuttamaan edelleen, koska esimerkiksi korkeat sähkökulut tulevat kaventamaan kuluttajien ostovoimaa.

Iltapäivän seminaarissa Eeva Mustonen kertoi uudesta Lammaslaidun-tutkimushankkeesta, voit lukea siitä erillisen jutun sivulla 29.

Loppupäivän puhevuorot koskivat uuden ohjelmakauden tukien yleisiä hakuehtoja, pelto- ja kotieläintukia, sekä ensi kaudella suoritettavaa monitorointia. Keskusteluissa päällimmäiseksi nousi eläinpalkkioihin kaavailut viitepäivät, joita



Niina ja Markku Laivanen ovat tilan 17. isäntäpari.

Ala-Katteluksen tilalla kasvatetaan puhtasrotuisia kainuunharmaita.



lampaiden osalta olisi vain kaksi. Asetus oli seminaaripäivänä vielä lausuntokierroksella, ja paikallaolijat päättivät omien organisaatioidensa kautta vaikuttaa useamman viitepäivän puolesta.

KIRJOITTAJA JA KUVAAJA  
**Anna Kujala**

Lammaspäivillä palkittiin ProAgrian tuotoseurannan parhaat. Toisena vasemmalta tunnustuksia vastaanottamassa Nina Snellman ja Mari Seppälä. Kuvassa myös lammassiantuntijat Kaie Ahlskog (vasemmalla) ja Milla Alanco-Ollqvist.



Mari ja Antti Seppälä ovat isännöineet Seppälän tilaa Jämsässä kymmenen vuotta. Tänä aikana isäntäpari on jatkuvasti kehittänyt tilan toimintaa monivuotisen suunnitelman mukaan. Seppälän tila valittiin Vuoden lammastilaksi 2022, ja oli myös yksi syksyn Valtakunnallisten lammaspäivien vierailutiloista.



Suomen Lammasyhdistys nimesi syyskokouksessaan 10.11 Seppälän maatilan Jämsästä vuoden lammastilaksi 2022. Valintaperusteluissa mainitaan tilan toiminnan määrätietoinen kehittäminen, monipuolisuus sekä järkevät investoinnit. Katrasta on jalostettu kokonaisvaltaisesti tilan vision mukaan ja eläinten hoito on esimerkillistä. ProAgria palkitsi tänä vuonna Seppälän maatilan lampaanjalostuksen 1. palkinnolla tuotosseurannan vuoden 2021 tuloksista katraskoossa yli 150 uuhua.

# Seppälän tilaa on kehitetty pitkäjänteisesti

**S**eppälän tilan päätuote on laidunkaritsan liha. Uuhia on reilu 250 kappaletta. Suurin osa karitsoista myydään sopimustuotantona Lallin Lampaalle, ja noin 40 ruhoa otetaan palautuksina ja myydään tilalta.

Tilalla on 41 hehtaaria viljeltyä peltoja, ja noin 70 hehtaaria erityistukialueita hoidettavana. Sekä Mari että Antti ovat päätoimisia maatalousyrittäjiä, ja tilan sivutuotantosuuntia ovat metsätalous ja poltto- ja puuntuotanto.

### Oikeus kasvaa teuraaksi

Karitsointia valvotaan kameroin. Emo ja karitsat siirretään omiin bokseihin ja jokaiselle karitsalle juotetaan termimaitoa – tai alkueliksiiri kuten Mari sanoo – pullosta.

Tilan karitsakuolleisuus on alla neljä prosenttia.

Uuhet poikivat keskimäärin kaksi karitsaa. Useamman kuin kolme karitsaa poikineelta Mari yleensä ottaa pois ylimääräisen karitsan, sen pienimmän, ja kasvattaa sen juottorehulla juottolassa.

Uuhet ovat pääasiassa suomenlammastexel-risteytyksiä ja osassa on myös suffolkia. Pässeinä käytetään texeliä tai suffolkia.

– Olemme yhä enemmän siirtyneet texeliin, koska se ei tarvitse niin viljaa kasvaakseen. Suomenlammastexel on meillä ylivoimainen yhdistelmä. Suomenlammastexel ei ole ollut niin hyvä, mutta kolmiroturisteytyksissä on ollut huimia kasvuja, Mari kertoo tuloksista.

Lampaille annetaan karkearehun lisäksi

kauraa ja rypsiä. Kaikki tilan lampaat laiduntavat eläinten hyvinkorvaustoimenpiteen mukaisesti. Vieroituksen jälkeen karitsat jäävät laiduntamaan pelloille, ja uuhet lähtevät metsälaitumille. Loppukesästä uuhet laiduntavat odelmia.

– Lohkokoko on 1-2 hehtaaria, ja vaihdamme lohkoa noin 3-5 vuorokauden välein. Tarvittaessa peltolaitumelle tehdään puhdistusniitto ja lannoitus.

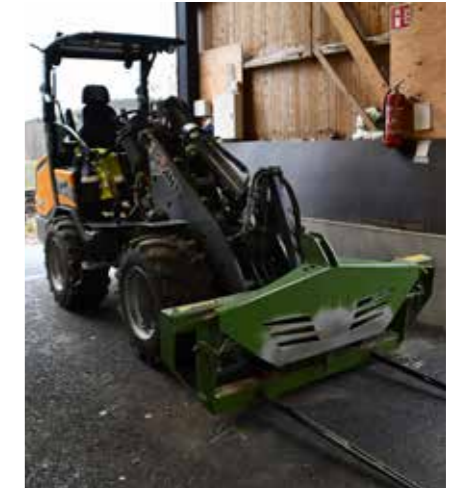
Tänä vuonna kaikki karitsat lähtivät teuraaksi viikolla 41.

### Tehoa kuormaajalla

Marin ja Antin aikana on rakennettu kaksi lampolaa. Vuonna 2014 valmistui niin sanottu vanha lampola, jossa on kylmä puoli ja vanhasta konehallista osaksi lampolaa muunnettu lämmin puoli. Vuonna 2019



Seppälän tilalla on ollut lampaita jo vuodesta 1974. Mari ja Antti Seppälä ovat kehittäneet ja laajentaneet tilan lammastaloutta suunnitelmallisesti.



Lampolan monitoimikone on kapea kuormaa- ja, joka mahtuu ajamaan ruokintapöydällä.



Vuonna 2019 rakennetussa uudessa lampolassa toinen pitkä seinä on liukuovea.



Tänä syksynä toteutetulla aurinkovoimainvestoinnilla saadaan sähköä täyttämään maatalouden sähkötarve.

valmistui uudeksi lampolaksi kutsuttu rakennus.

– Rakennamme itse. Uuden lampolan kokonaiskustannus oli noin 130000 euroa. Jos olisimme käyttäneet ulkopuolista työvoimaa, hinta olisi ollut yli kaksinkertainen. Tosin lisähinta per lampola on ollut yksi välilevyleikkaus per rakennus, Antti sanoo.

Erikoisuutena uudesta lampolasta mainittakoon, että yksi pitkistä seinistä on kokonaan liukuovea, mikä täyttää paloviranomaisten vaatimukset savunpoistosta.

– Päätyseinien ovet taas toimivat niin, että saamme eläimet sisään ja ulos yhdessä päädyssä ja rehuliikenne kulkee toisessa päädyssä.

Vanhassa lampolassa on korotettu ruokintapöytä, kun taas uudessa lampolassa on

koururuokinta. Molemmissa lampoloissa kantava runko on terästä.

– Meillä on tehokas ja kapea kuormain, jolla hoidamme ruokinnan, kuivituksen ja sonnanpoiston molemmissa lampoloissa. Vanhassa lampolassa ruokinta onnistuu koneella pyörittämällä paali auki ruokintapöydälle paalinpurkulaitteella, Antti kertoo.

Karkearehun tekon käytetään noin 20 hehtaaria. Rehuksi tehdään hyvin kuivaa säilöheinää ilman säilöntäaineita, pyrkimyksenä 70–72 D-arvo.

– Kuormaimella ruokkiminen ei onnistu, jos paali on jäänyt, Antti selittää ratkaisua.

Ruokintaan kuluu noin 30 minuuttia aamuin illoin.

### Aurinkovoimaa

Tilan uusin investointi on marraskuussa valmistunut 30 kilowattitunnin aurinkovoimala. Kyseessä on 76 kuivurin seiniin ja kattoon asennetusta aurinkopaneelista, joiden tuotto vuodessa on noin 20000 kilowattituntia. Seinäasennuksella pystytään tuottamaan sähköä myös talvisin, kun lumi ei peitä aurinkopaneelia.

Seppälöiden tavoitteena on, että maatalouden vuosittain käyttämästä sähköstä kaikki olisi omaa aurinkoenergiaa.

KIRJOITTAJA JA KUVAAJA

Anna Kujala

## Laitumelta lautaselle

## Karitsan routapaisti Seppälän maatilan tapaan



**R**outapaistin idea on, että paisti laitetaan jäiseen uuniin ja sitä kypsennetään matalassa lämpötilassa sopivaan kypsyyssasteeseen. Kypsennyksen jälkeen paisti maustetaan nostamalla se mausteliemeen, jolloin se imee sisäänsä makuja. Tuloksena on erittäin murea ja mehevä paisti joka vaatii aikaa, mutta on helppo valmistaa.

Ota karitsanpaisti pakastimesta ja laita uunivuokaan. Lämmitä uuni 80 °C asteeseen ja laita paisti lämmentyneeseen uuniin. Kun paisti on ollut uunissa 2-3 tuntia, työnnä lihalämpömittari paistiin. Anna paistin olla uunissa 6-8 tuntia tai kun lihan sisälämpötila on 65-72 °C astetta. Jos haluat jättää paistin vähän punertavaksi, niin sopiva lihan sisälämpö on 65 °C astetta.

Tee maustelientä lihapalan ja mausteliemiastian koon mukaan. Kiehauta vesi ja mausteet. Anna liemen jäähtyä. Alla oleva liemimäärä oli juuri sopiva reilun 2 kg kokoiselle paistille.

Mausteliemi: 2 l vettä 4 rkl vasikkafondia 1 dl karkeaa merisuolaa 2 rkl balsamiviinietikkaa 2 rkl hunajaa 2 rkl kokonaisia mustapippureita 2 rkl kokonaisia valkopippureita 4 laakerinlehteä 2 rkl timjamaa (myös rakuuna tai rosmariini sopii mainiosti)

Kiehauta mausteet ja vesi. Anna liemen jäähtyä.

Ota paisti uunista ja laita se kuumana jäähtyneeseen mausteliemeen. Mausteliemen tulee peittää koko paisti. Helpointa on valita kattila mausteliemeen niin, että saat nostettua paistin suoraan kattilaan. Laita kattila kylmään ja anna paistin olla mausteliemessä n. 1 vrk.

Nosta paisti mausteliemestä ja valuta liemi pois ja viipaloi. Paisti on valmiiksi syötäväksi salaateissa, leivänpöällä tai pöytäruokana esimerkiksi perunamuusin kanssa.

TEKSTI JA KUVA  
Mari Seppälä

# Hyviä kokemuksia pukkikilien kasvatuksesta teuraaksi

Isokummun Luomu Sievissä on tänä vuonna pilotoinut pukkikilien kasvatusta teuraaksi. Sadasta kevään kilipukista suurin osa on jo teurastettu ja lihat myyty tuoreena. Satu Kumpulainen toteaa, että tuoreesta kilinlihasta on selvästi ollut vajetta markkinoilla.



**ISOKUMMUN LAMMASTILALLE** otettiin keväällä koekielumielessä yhteensä sata tämän vuoden pukkikilillä kahdelta eri vuohitilalta. Tilalla on oma teurastamo ja vakiintunut asiakaskunta, joka koostuu sekä yksityishenkilöistä että lihakaupoista.

– Syitä pukkikilien kasvatuskokeille oli kaksi. Ensimmäinen asiakkaamme kysyivät vuohenlihaa. Toinen syy oli eettinen näkökulma. Koska kuttu kuitenkin on kantanut terveen kilin, minusta on oikein kasvattaa se ruoaksi asti, **Satu Kumpulainen** kertoo.

Tilalle ostetut kilit ovat syntyneet viikoilla 9–15, ja ne on teurastettu koon mukaan. Ensimmäiset menivät teuraaksi jo heinäkuussa, ja viimeiset teurastetaan suunnitelman mukaisesti ennen joulua. Kaikki teuraat ovat täyttäneet laatupalkkiovaatimuksen.

– Meidän toimintaamme sopii hyvin, että kaikkia vuohia ei teurasteta kerralla, vaan tuoretta vuohenlihaa saadaan pieniä määriä koko ajan. Suurin osa teurastettiin kuitenkin nepalilaisten dashainjuhlaa varten lokaussa.

Isokummun vuohenlihaa ostavat asiakkaat ovat usein ulkomaalaistaustaisia.

– Mainitsemani Nepalista kotoisin olevat asiakkaamme ovat olleet hyvin iloisia saadessaan tuoretta suomalaista vuohenlihaa, koska heille se on perinteisesti yksi pääruoka-aineista, Satu sanoo.

Teurastettu pukka myydään tuoreena, joko raakapaloiteltuna tai kokonaisena ruhana. Satu ei pidä pienen ja luisevan eläimen hienopaloittelua järkevänä.

– En missään vaiheessa miettinyt, että tekisin näistä jauhelihaa. Tuoreesta, luullisesta kilinlihasta on selvästi ollut markkinoilla vajetta. Esimerkiksi pelkästään Oulussa asuu noin 200 nepalilaistaustaista henkilöä.

### Koko eläin hyödyksi

Satun sanoin Isokummun tilateurastamo on ”pieni pipertävä toimija” verrattuna isoon teurastamoon, ja he pyrkivät palvelemaan asiakkaita tarjoamalla kaiken mikä lain puitteissa on mahdollista. Vuohistakin käytetään lihan lisäksi kaikki mahdollinen.

– Vuohi on hyvin monipuolinen eläin, joka pystytään hyödyntämään kokonaan. He ovat myyneet kokonaisia vuohenkaloja sarvineen koriste-esineiksi. Pelkät sarvetkin ovat kysytyjä, niistä voi tehdä esimerkiksi koruja ja nappeja.

– Kivekset ja sisäelimet taas ovat kysytyjä ruoanlaittoon, ja nahkat ovat menneet käsityöläisten käyttöön esimerkiksi hatuiksi.

### Terni, terni ja terni

Pukkikilien ruokinta koostui alkuaikoina kilibaarista, jossa oli tarjolla myös kauraa väkirehuna. Loppukasvatustajan vuohet ovat syöneet tuoretta ja säilöttyä hyvälaatuisia heinää.

– En ole huomannut suuria eri rotujen välisiä eroja kasvussa, vaan se on ollut enemmänkin yksilöllistä. Oikeastaan suomenvuohi on kasvanut paremminkin kuin risteytykset, Satu toteaa, ja jatkaa:

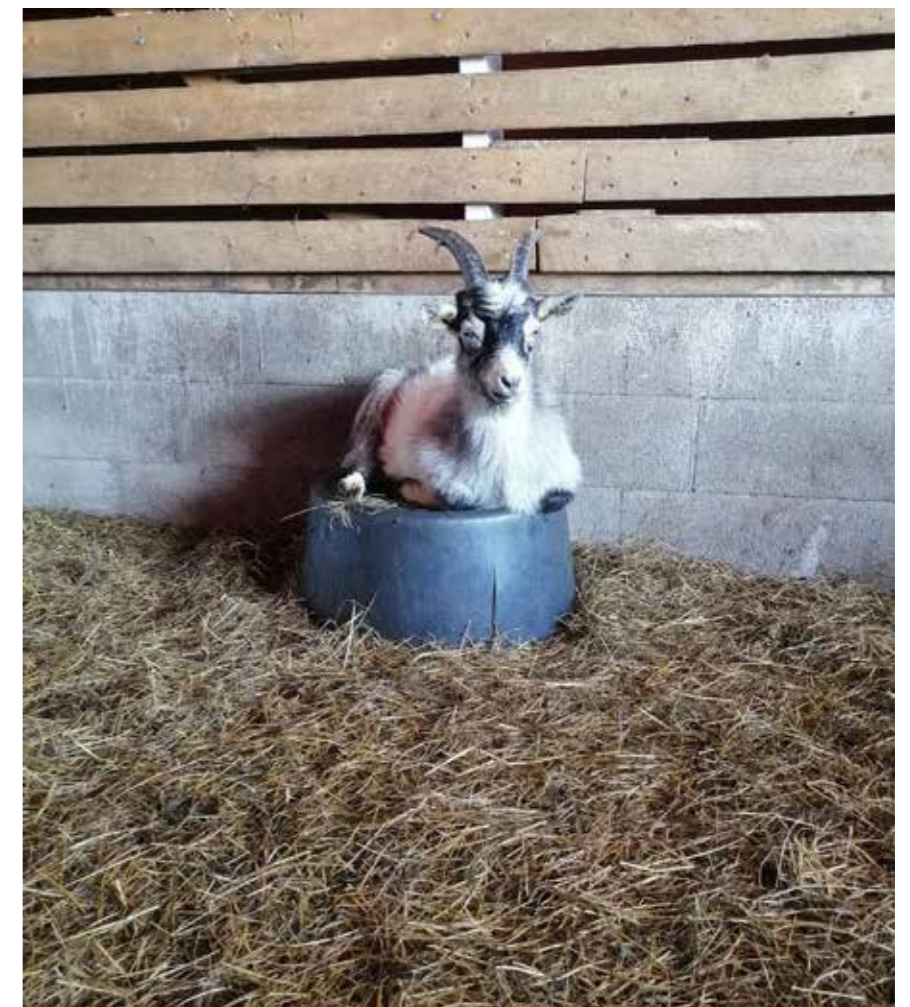
– Tärkeintä jatkokasvatuksen kannalta on kilin oikea hoito ja ennen kaikkea ternimaidon saanti lähtötilalla. Meillä tyttäreni muutti pari viikoksi yhdelle lähtötiloista, ja opetti siellä kilit juomaan tuttipullosta ja ämpäristä.

### Ei nupotusta eikä kastrointia

Isokummussa myös tilan hoitava eläinlääkäri kiinnostui kilien kasvatuksesta. Yhteistyössä Lammasmaailman **Johanna Rautaisen** ja oman terveydenhoitoeläinlääkärin **Outi Lehtosen** kanssa Satu on työstänyt kilinkasvatuksen ABC:tä.

– Se on laadittu tilan terveydenhoitosuunnitelman liitteeksi, ja siinä käydään läpi asioita joihin kilien kasvatuksessa tulisi kiinnittää huomiota. Jos halutaan onnistua pukkikilien kasvatuksessa, siihen pitäisi oikeasti kiinnittää isosti huomiota ja kehittää sekä lähtö- että vastaanottavan tilan toimintaa.

Satu kertoo, että heillä suurimmat kileihin liittyvät kysymykset heillä on ollut kastroitio, nupotus, kryptosporidioosi ja klostridioosi. Lisäksi Isokummun tila, jon-



ka pääläinlaji on lampaat, joutui myös luopumaan parhaasta maedi-visna-statuksesta vuohien takia.

– Meillä pikkupukkeja ei kastroidu eikä nupotettu, Nupotus olisi pitänyt tehdä jo lähtötilalla, koska kilit olivat jo liian vanhoja, 10–20 vuorokautta, kun ne tulivat meille.

Jollekin kasvoi sarvet, toisille ei.

– Sarvet eivät olleet ongelma. Paalihäkki-ruokinta onnistui ongelmitta, vuohet olivat hyvin taitavia sarviensa kanssa. Pukkikilien nujuaminen oli leikkimielistä, eikä yhtään murtunutta kylkiluuta tai mustelmakohtaa ole löytynyt.

Myös karkaamisilta on vältytty.

– Meillä on käytössä Retronikin aidat, joiden yli vuohet eivät tulleet. Ne pysyivät myös sähköaidalla aidatuilla laitumilla.

Koska pukat teurastetaan nuorina, kastroiduttomuus ei myöskään ole vaikuttanut hajuun tai makuun.

– Niiden liha on karitsanlihaa vaaleampaa, mureaa ja hyvän makuista.

### Uusia kasvatteja keväällä

Isokummun tilalle olisi mielellään otettu uusia pukkikilejä kasvatukseen tänä syksynä, mutta niitä ei ollut saatavilla yhteistyötiloilta. Isokummussa joudutaan siis odottelemaan kevään poikimisia.

Ensi vuonna tarkoituksena on ottaa sama määrä, eli noin sata kiliä, kasvatukseen.

– Jos joku muu kiinnostui pukkikilien kasvatuksesta ensi keväänä, tässä vaiheessa vuotta asiaa pitäisi suunnitella vakavasti ja ottaa yhteyttä kuttulaan, Satu vinkkaa.

– Kasvatus on hyvin samanlaista kun karitsan kasvatus, lähtökohtaisesti jopa helpompaa. Olemme tehneet asian eteen paljon työtä, ja kerron mielelläni omista kokemuksistani kiinnostuneille lammas- ja vuohitiloille, joten minuun saa ottaa asian tiimoilta yhteyttä.

KIRJOITTAJA  
Anna Kujala  
KUVAT  
Isokummun Luomu

# Vuohitilan päivä julkkiksena

**E**räänä syksyisenä päivänä puhelimeni soi. ”Olli Koski Yleltä hei! Me haluttaisiin tulla vuohitilalle tekemään ohjelmaa. Saadaanko tulla teille?” Hämmentyneenä kysyin, että ”Niin Ylen paikallisradiosta?” Ei. Sitten tuottaja Olli Koski alkoi selvittämään suunnitelmaansa. Hän oli tiiminsä kanssa tekemässä ohjelmaa suomalaisista satokauden herkuista. Vaikka vuohenmaito ei ole varsinainen satokausituote, hänen mielestä vuohet sopisivat oikein hyvin ohjelmaan. Ohjelma tulisi jatkuvana suorana lähetyksenä koko päivän ajan ja se olisi katsottavissa YLE-areenan suoratoistopalvelussa. Pääosassa on toimittaja **Mikko Kekäläinen**, joka lähtee tien päälle matkailuautolla kiertämään Suomea.

Muutaman päivän harkinnan jälkeen lupauduimme mukaan ohjelmaan. Päätös ei ollut yksiselitteinen, koska julkisuus on meille vierasta ja suorassa lähetyksessä esiintymisenkin mietitytti. Halusimme kuitenkin käyttää tilaisuuden hyväksi ja antaa näkyvyyttä vuohille. Olisihan se vaihtelua omaan arkeenkin.

## Siivousta ja piilotusta

Aikaa kuvauspäivään oli noin kolme viikkoa. Siitä se ralli alkoi. Pihat ja ympäristö piti saada sen näköiseksi, että tänne voisi joku tulla. Nurkkiin kertyneitä tavaroita siivottiin pois ja laitettiin järjestykseen (piilotettiin). Siinä se aika meni, kun muiden töiden välissä siivoiltiin.

Maanantaina 26.9. oli H-hetki. Aamun lypsyt ja ruokkimiset jälkeen tehtiin vielä viimeiset valmistelut. Sitten alkoi jännittävä odottaminen. Ohjelman startti alkoi jo kello yhdeksän jälkeen Seinäjoella, mistä Mikko lähti ajamaan meille päin. Katsoimme lähetystä, mistä näimme missä kohtaa Mikko on tulossa. Kello 12.30 Mikko ajoi pihaan, kuten oli suunniteltu. Kamera kävi koko ajan. Pian jo vedettiin haalareita päälle ja lähdettiin pukkien hakaan siivoamaan. Avasin aidan portin, että mennään aitaukseen sisälle. Mikko kysyi hieman pelokkaasti, että mennäänkö me tuonne, kun 11 pukkia katseli ihmeissään outoa porukkaa. Pelkotila laantui kuitenkin nopeasti, kun pukat olivat rauhallisia, eivätkä oikein edes uskaltaneet seurustella meidän kanssa normaaliin tapaan.

Pukkien jälkeen käytiin lyhyesti tutustumassa nuorvuohiin niiden omalla laitumella, minkä jälkeen lähdettiin kuttulaan. Siinä vaiheessa Mikko kysyi ”onko näitä vielä lisääkin?” Eihän me oltu vielä lypsäviä nähtykään.

Kuttulaan oli sattumalta kuivittelun tar-



vetta, joten levitimme olkia karsinoihin. Mikko pääsi talikon varteen ja kokeili myös ajaa pienkuormaajalla. Ajaminen onnistui aika hyvin, eikä mitään hajonnut. Sitten kutut päästettiin vielä ulkoilemaan. Laitumella oli kasa tuoreita puita ja risuja, mitä veimme kutut kaluamaan. Tässä vaiheessa olimme jo meidän osuudessa hieman yliajalla aikataulussa. Mikon piti jo kiiruhtaa asuntoautolleen kokkaamaan Pro Agrian **Asta Asunmaan** kanssa vuohenmaidosta herkkuja. Kokkailun jälkeen kuvattiin vielä parin minuutin livepätkä Puoli Seitsemän-ohjelmaan.

Mikko itse paljasti heti alkuvaiheessa, ettei tiedä vuohista mitään. Päivän aikana puhuimme pääasiassa vuohista ja vuohituotteista. Juttu eteni mukavasti. Tunnelma oli kuitenkin rento ja monesti kamera ja

mikrofoni unohtui. Esiintymisen ammattilaisena Mikolla oli paljon hyviä kysymyksiä ja puhuimme myös laajemmin eri asioista. Itse jännitin, että saanko puhuttua mitään järkevää niin, että katsojatkkin ymmärtävät. Ilmeisesti se ei kauhean huonosti mennyt. Jälkeenpäin huomasin, että monta asiaa jäi sanomattakin, mitä olin aikonut nostaa

**Päätös ei ollut yksiselitteinen, koska julkisuus on meille vierasta ja suorassa lähetyksessä esiintymisenkin mietitytti. Halusimme kuitenkin käyttää tilaisuuden hyväksi ja antaa näkyvyyttä vuohille.**

esille. Ehkä hyvä niin, kun kysymyksessä oli kuitenkin enemmän viihde- kuin asia-ohjelma.

Tällainen malli tehdä ohjelmaa oli uusi. Tuotantoryhmän odotukset olivat varovaiset 7000–10000 katsojan ohjelman avausta ensimmäiselle päivälle. Odotukset ylittyivät reilusti. Ensimmäisen päivän avaukset olivat yli 400 000. Tuottaja oli enemmän kuin tyytyväinen ensimmäisen päivän antiin ja menestykseen. Hän lupaili ohjelmalle jatkoa tulevaisuudessa. Ohjelma ei ole nähtävissä missään arkistossa, mutta Puoli Seitsemän pätkä löytyy YLE-Areenasta

Pari viikko ohjelmanteon jälkeen kyselin Mikolta, millainen ennakkokäsitys hänellä oli vuohista, vuohitilasta ja millainen kokemus oli, hänen kommenttinsa kokosin viereiseen tekstiin.

KIRJOITTAJA JA KUVAAJA

**Marko Pentinmäki**



## Marko Kekäläisen kommentti

**V**uohista minulla oli hyvin vähän minkäänlaisia käsityksiä etukäteen ja nekin vähät olivat peräisin hyvin satunnaisista kohtaamisista ja Aku Ankasta. Hyvin nopeasti minulle selvisi, että vuohet eivät suinkaan syö peltipurkkeja ja vanhoja kenkiä, kuten sarjakuviissa. Olin myös aiemmin siinä käsityksessä, että jos äkkinäinen eksyy pukkien kanssa samaan aitaukseen, niin tulee välittömästi pusketuksi. Pentinmäen pukkipojat olivat päinvastoin tarkkailevalla kannalla outoa vierasta kohtaan. Minkäänlaisia vihamielisyyttä tai aggressiivisuutta ei ollut havaittavissa, ennemminkin varautunutta kunnioitusta.

Olin totta kai tietoinen siitä, että maatiiloilla tehdään pitkää päivää ja työ edellyttää

aivan erityistä sitoutumista. Oli kuitenkin silmiä avaavaa nähdä, kuinka täydellistä omistautumista elämä vuohien parissa vaatii. **Markon ja Tiinan** kanssa keskustellessa kävi selväksi, että kyse on paitsi työstä, myös elämäntavasta. Lypsylle on herättävä joka aamu aikaisin arjet ja pyhät. Niin tuotantoeläimiä kuin Pentinmäen vuohet ovatkin, niitä kaikkia kohdellaan kunnioituksella ja yksilönä. Marko kertoi tuntevansa jokaisen tilan yli kolmestasadasta vuohesta nimeltä, mikä on melkoisen vakuuttava suoritus. En kyllä kaupunkilaisessa mielessäni millään usko, etteikö joskus jokunen nimi lipsahdaisi väkisininkin väärin. Erityisen lämpimästi itselleni jäi mieleen Pentinmäen seurallinen Minni-kuttu, joka teki kanssani avoimesti

tuttavuutta, vaikka varmastikin tajusi, että vierailija ei erottanut vuohta vatupassista.

Vuohituotteista minulle oli tuttu lähinnä tuontivuohenjuusto, milloin salaattissa ja milloin broilerin lisukkeena. Aina olen siitä kovasti tykännyt, mutta nyt pääsin ensimmäistä kertaa maistamaan kotimaista vuohenjuustoa, jonka maku oli kuin toisesta maailmasta kauempaa tuotuihin verrokkeihin verrattuna. Aion roikkuu lähikauppiaamme hihassa niin kauan, että kotimainen vuohenjuusto saadaan myös meidän kaupamme hyllyille. Myös lasillinen vastalypsettyä vuohenmaitoa oli raikas ja unohtumaton makuelämys.

# Ontuva eläin kokee usein pitkäkestoista kipua

Erilaiset jalkasairaudet aiheuttavat paljon kipua eläimille sekä taloudellisia menetyksiä ja ylimääräistä työtä hoitajille. Usein ontuva lammas tai vuohi kokee kipua pitkään. Silloin kipu muodostaa haasteen, jonka kanssa eläimen on selvitävä joka päivä. Pitkään jatkuva kipu heikentää eläimen hyvinvointia ja elämänlaatua, kuormittaa elimistöä sekä usein pahentaa itse itseään.

KIRJOITTAJA  
**Ann-Helena Hokkanen**  
ELT

Ontuvien eläinten kokema kipu heikentää niiden hyvinvointia ja elämänlaatua sekä rasittaa elimistöä. Suuri osa ontumisista johtuu sorkkavaivoista ja varsinkin niihin liittyvä kipu on usein pitkäaikaista.

Mitä pidempään kipu kestää, sitä vakavamman ongelman se muodostaa ja sitä vaikeampaa sitä on hoitaa. Sairauksiin ja vammoihin liittyvä lyhytkestoinen kipu on sopeuttavaa kipua, jonka tehtävä on ehkäistä lisävaurioita ja nopeuttaa paranemista. Tämä kipu muodostaa haasteen, josta selviää muuttamalla käyttäytymistä ja elimistön toimintaa. Sitten kipu lakkaa ja eläin jatkaa normaalia elämäänsä.

Pitkään jatkunut kipu sen sijaan kuormittaa elimistöä koko ajan, siitä ei ole hyötyä, se ei helpota, eivätkä muutokset eläimen elimistön toiminnassa ja käyttäytymisessä enää auta kipuun taikka edistä paranemista. Pitkään jatkuva kipu muuttaa eläimen hermoston ja puolustusjärjestelmän toimintaa. Siksi tuki- ja liikuntaelinten sairauksien ja etenkin sorkkavaivojen tehokas ennaltaehkäisy, ontumien varhainen tunnistaminen sekä sairaiden eläinten

nopea hoitaminen on tärkeää lampaiden ja vuohtien hyvinvoinnille.

## Kipu pahentaa kipua

Kipu heikentää eläimen hyvinvointia voimakkaasti varsinkin jatkuessaan pitkään. Eläin ei pysty sopeutumaan kauan jatkuvasta kivusta johtuvaan pitkäaikaiseen kuormitukseen. Tämä rasittaa elimistöä ja syö voimavaroja, häiritsee puolustusjoukkojen toimintaa, altistaa sairauksille sekä heikentää kasvua, tuotosta ja hedelmällisyyttä. Pitkään jatkuessaan kivusta tulee haaste, jonka kanssa eläimen on selvitävä joka päivä. Kivun vaatimat voimavarat ovat sitten pois kaikesta muusta, mistä eläimen pitää selvitä.

Jalkavaivat häiritsevät lampaiden ja vuohtien hyvinvointia myös muuten. Jaloistaan kipeä eläin ei pysty pitämään puoliaan laumassa. Myös syömiskäyttäytyminen voi muuttua, erityisesti jos rehusta on kilpailua. Laiduntaminen voi olla vaikeaa. Sairaana eläimen voi myös olla hankalaa käydä maan ja nousta ylös, jolloin se voi maata ja seistä normaalia pidempiä aikoja kerrallaan. Epämukava makuualusta lisää eläimen kokemaa kuormaa. Lisäksi kipeä eläin ei välttämättä pysty tekemään sille normaalisti tärkeitä asioita, kuten leikkimään.

Lisäksi kipukokemukseen liittyvät kiinteästi epämiellyttävät tunnetilat, kuten pelko, ahdistus ja paniikki sekä kärsimys ja voimakas tarve päästä kivusta eroon. Koska kipu on elimistön hyvin tärkeä suojamekanismi, lajinkehityksessä on ollut tarkoituksenmukaista tehdä siitä mahdollisimman epämiellyttävä kokemus, jotta eläimet välttävät kipua, tekevät töitä päästäkseen siitä eroon, oppivat kivusta sekä muuttavat käyttäytymistään ja itselleen tärkeiden asioiden järjestystä kivun seurauksena. Voidaan ajatella, että kivun elimistöä suojaavien ominaisuuksien hinta on kivun epämiellyttävyys ja sen aiheuttama kärsimys.

Tiedetään myös, että kipu itsessään lisää negatiivisia tunteita ja aiheuttaa pessimismia. Ja koska kivun tarkoitus on suojella, yleensä vaaraan ja ongelmiin liittyvät negatiiviset tunteet, esimerkiksi pelko, ahdistus, turvattomuuden tunne ja turhautuminen voimistavat kipukokemusta. Positiiviset tunteet kuten turvallisuuden tunne, mielihyvä ja rauhallisuus usein lievittävät kipua, mutta kipu voi estää niitä tuottavien asioiden tekemistä. Lisäksi kivun tiedetään aiheuttavan anhedonia eli ongelmia kokea mielihyvää. Syntyy nopeasti itseään pahentava noidankehä ja eläimen kipukokemus voimistuu.

Lisäksi esimerkiksi oikeaa takajalkaansa pitkäaikaisen sorkkavaivan vuoksi ontuva uuhi joutuu käyttämään kehoaan eri tavalla kuin normaalisti. Silloin sen selän ja etujalkojen lihakset ja peitinkalvot voivat kipeytyä. Näin kipu sorkassa johtaa muihin kiputiloihin muualla elimistössä.

## Kudosvauriokipu

Kivun eri mekanismien ymmärtäminen on lisännyt mahdollisuuksiamme tunnistaa, tutkia ja hoitaa eläinten pitkään jatkuvaa kipua yhä paremmin. Kipu voidaan jakaa aiheuttajamekanismin mukaan kudosvauriokipuun, hermovauriokipuun sekä toiminnalliseen kipuun. Kudosvauriokipu aiheutuu nimensä mukaisesti kudosten, pois lukien hermoston, vaurioista ja tulehdusreaktiosta sekä siihen liittyvistä tulehduksen välittäjäaineista.



Kuva Pia Niemeläin

Sorkkasairauksiin, jalkojen erilaisiin vammoihin sekä esimerkiksi nivel tulehdukseen ja nivelrikkoon liittyy tulehdusreaktio. Samoin lihasten ja peitinkalvojen kipuun. Tulehdusreaktio aiheuttaa kudosvauriokipua ja on elimistön tapa puolustautua mitä tahansa vauriota vastaan.

Varsin monimutkaisen reaktion avulla keho pyrkii minimoimaan syntyneet vauriot, tyrehtyttämään verenvuodot, taistelemaan taudinaiheuttajia vastaan, poistamaan elimistölle vieraat aineet sekä korjaamaan syntyneet vahingot. Tulehtuneeseen kohtaan siirtyy verenkierrasta elimistön puolustusjoukkoja, jotka tappavat taudinaiheuttajia, syövät kuollutta kudosta ja hälyttävät paikalle lisää puolustusjoukkoja. Vauriopaikalle kertyy nestettä verenkierrasta sekä erilaisia tulehdukseen liittyviä aineita, jotka pitävät yllä tulehdusta ja aiheuttavat kipua. Samalla paikalle muodostuu tulehduseritettä. Tulehtunut kudos turpoo, punoittaa, kuumottaa ja aristaa.

Kaikkiin kivun eri tyyppihin liittyy kivulle herkistymistä. Se tarkoittaa, että vaurioituneen kudoksen ja sen ympäristön kynnys aistia kipua on laskenut. Tämä

kivun lisääntyminen johtuu esimerkiksi sairaan sorkan ja sen ympäristön alueella vaikuttavien erilaisten tulehduksen välittäjäaineiden aiheuttamista paikallisista muutoksista. Tulehduksen välittäjäaineet saavat kipuhermot välittämään kipuviestiä vaurioituneelta alueelta keskushermostoon aiempaa enemmän. Samalla potilaan keskushermoston toiminta muuttuu niin, että kipuviestin on helpompaa kulkea vaurio kohdasta aivoihin. Tällöin jokin kivulias asia, esimerkiksi neulanpisto, aiheuttaa aiempaa paljon voimakkaampaa kipua ja ennen kivuton asia, kuten kosketus, voidaan aistia kipuna.

## Hermovauriokipu

Ontumiseen voi liittyä myös hermovauriokipua eli neuropaattista kipua. Se eroaa kudosvauriokivusta monella eri tavalla ja nimensä mukaisesti se johtuu hermostoon kohdistuvasta vauriosta.

Eläimiltä emme voi kysyä, mutta ihmiset kuvailevat hermovauriokipua monella eri tavalla. Usein se on voimakasta sähköiskun kaltaista kipua, johon liittyy erilaisia tunteen puutoksia ja toisaalta outoja tuntemuksia,

kuten muurahaisten ryömimistä iholla. Hermovauriokipuun liittyy myös voimakasta kivulle herkistymistä sekä kivuttomien asioiden aistimista kivuliaana. Tähän voi liittyä myös lisääntynyt herkkyys erilaisille aistiärsykkeille, kuten koville äänille tai kylmille lämpötiloille. Siksi hermovauriokivusta kärsivät potilaat voivat säikkyä kovia ääniä tai kokevat kylmän ja tuulisen ilman hyvin epämiellyttävänä.

Lampaille ja vuohille hermovauriokipua voivat aiheuttaa esimerkiksi kaula- ja selkärangan vauriot ja sairaudet, raajojen hermoihin kohdistuvat vammat ja nivelrikko. Myös toimenpiteet, kuten nupoutus, kastraatio ja hännäntypistys voivat johtaa hermovauriokipuun.

Hermovauriokipu voi olla erittäin voimakasta ja aiheuttaa eläimelle runsaasti kärsimystä. Hermovauriokivun tunnistaminen voi kuitenkin olla vaikeaa, sillä se aiheuttaa hyvin monenlaisia, yksilöllisiä oireita eikä eläimen käyttäytymisessä tapahtuvien muutosten aina ymmärretä johtuvan kivusta. Lisäksi eläinten, kuten myös ihmisten, hermovauriokipua voi olla erittäin vaikeaa hoitaa. Siksi sitä on tärkeää ennaltaehkäistä.



**Kiitos kuluneesta vuodesta, rauhallista joulua!**

**Lamma maailma Oy**  
Metsälammentie 20, 34130 Ylinen, info@lamma maailma.fi  
**LAMMASLÄÄKÄRI:** puh. 0600 306 627 (maksullinen)

**PALVELUT**

- Sisäloistorjunta, papananäytteet
- Lammasterveys 2020 -ohjelma
- Tiineysneuvonta ja uuhineuvolat
- Ongelmatilanteiden selvitykset
- Asiantuntijawebinaarit, ks. koulutuskalenteri

**- TILAUKSET: lamma maailma.fi**

**Toiminnallinen kipu**

Kudosvauriokivun ja hermovauriokivun lisäksi varsinkin pitkään jatkuneen kivun seurauksena potilaan elimistön kipua aistivan järjestelmän toiminta voi muuttua niin, että aivot tuottavat yhä voimakkaamman kipukokemuksen. Tätä kivun kolmatta mekanismia kutsutaankin toiminnalliseksi kivuksi. Se johtuu nimensä mukaisesti eläimen kipua aistivan järjestelmän toiminnassa tapahtuvista pitkäaikaisista muutoksista. Yleensä toiminnallista kipua esiintyy yhdessä kudosvaurio- ja hermovauriokivun kanssa, mutta potilas voi myös kokea pelkästään toiminnallista kipua.

Toiminnalliselle kivulle ominaista on se, että elimistön kipukokemusta lisäävät mekanismit ovat hyvin aktiivisia ja kipua normaalisti vaimentavat tekijät toimivat potilaan elimistössä tavallista huonommin. Esimerkiksi kipua käsittelevien aivoalueiden aktiivisuus ja niiden väliset yhteydet voivat olla lisääntyneet. Toiminnalliseen kipuun liittyy myös inihäiriöitä sekä muistin ja oppimisen ongelmia.

Toiminnallista kipua ja sen hoitamista on tutkittu eläimillä vielä hyvin vähän, mutta tieto karttuu koko ajan. Varsinkin varhain elämässä koettu kipu ja stressi voivat altistaa toiminnalliselle kivulle ja kivulle herkistymiselle myöhemmin elämässä muuttamalla kipuviestä kuljettavan järjestelmän toimintaa selkäytimen alueella. Englantilainen tutkimusryhmä tutki elämän ensimmäisellä viikolla suoritettua hännäntypistykseen vaikuttavien uuhien ensimmäisen karitsoinnin aiheuttamaan kipuun. Uuhet, joiden häntä oli tyypistetty, kokivat kahden vuoden iässä voimakkaampaa synnytyskipua kuin uuhet, jotka eivät olleet kokeneet kipua vastasyntyneenä.

**Ontuminen johtuu kivusta**

Lampaat ja vuohet ovat perimältään saaliseläimiä, ja niille on kehittynyt korkea kyn-

nys näyttää kipuaan ja heikkouttaan selvästi ulospäin. Saaliseläimillä on varsin hienovarainen, lähinnä laumatovereiden havaittavaksi kehittynyt kipukäytös, johon kuuluvat ilmeet, eleet ja asennot. Siksi niiden kokemaa kipua on joskus vaikeaa arvioida.

Varsinkin lievien ontumien tunnistaminen on vaikeaa ja usein kipua ei havaita ajoissa. Ontuvien eläinten mahdollisimman varhainen tunnistaminen on kuitenkin edellytys kivun nopealle hoitamiselle. Tämä on hyvin tärkeää eläinten hyvinvoinnille sekä pitkään jatkuvan kivun ennaltaehkäisemiselle.

Ontumiseen liittyvät käyttäytymismuutokset ovat hyvin tarkoituksenmukaisia. Kipeälle jalalle astuminen sattuu ja eläin koettaa suojella itseään. Ontuvan lampaan ja vuoheen kävellessä sen sairas jalka on siksi mahdollisimman vähän aikaa maassa ja sille otetaan vähemmän painoa kuin terveille jaloille. Sairaana eläimen pää voi olla kävellessä sään tason alapuolella ja se tekee nyökkäävää liikettä. Selkä on usein köyryssä.

Terveen lampaan ja vuoheen kävellessä takajalka osuu saman puolen etujalan kanssa samaan kohtaan. Tämän on tarkoitus suojella takajalkoja; eläin näkee mihin etujalan laskee ja kun takajalka osuu samaan kohtaan, myös se laskeutuu turvallisesti havaittuun paikkaan. Ontuvan eläimen kipeän takajalan askel on lyhentynyt, eikä sen sorkka siis osu etujalan jälkeen. Kipeän jalan askel on myös nopeampi kuin tavallisesti, jolloin se on maassa mahdollisimman vähän aikaa. Näitä muutoksia voi parhaiten havainnoida katsomalla eläinten kävelyä sivulta.

Sairaana eläimen käytökseen vaikuttaa paljon se, missä kipu on ja mistä se johtuu. Jaloistaan kipeä lammas tai vuohi voi maata enemmän kuin normaalisti tai jos makuulmeno ja ylösnouseminen ovat sairauden tai vamman takia vaikeita, eläin makaa ja seisoo pidempia aikoja kerrallaan kuin normaalisti. Potilas voi myös seistä selkää köyryssä, seisossaan lepuuttaa kipeää jalkaa,

**Ontumisen synn ripeä hoitaminen yhdistettynä tukihoidon ja tehokkaaseen kivunlievitykseen nopeuttavat ontuvan eläimen toipumista ja lisäävät hyvinvointia.**

seisoa jalat ristissä tai vaihtaa usein jalkojensa asentoa. Kävely on jäykkää ja eläin liikkuu varovaisesti ja hitaasti erityisesti kovilla ja liukkailla alustoilla. Lisäksi ontuvalta eläimellä on usein nähtävissä kipukasvot.

**Hoida nopeasti ja helpota oloa**

Ontuvien eläinten nopea hoitaminen on tärkeää, jotta kipu ei pitkittyisi. Ontumisen syy olisi saatava selville mahdollisimman pian, jotta oikea hoito voidaan aloittaa nopeasti. Sorkkavaivoissa tärkeintä on hoitaa sairas sorkka hyvin.

Tutkimusta ontuvien lampaiden ja vuoheiden kokeman kivun tunnistamisesta ja hoitamisesta tarvitaan kipeästi lisää. Etenkin mahdollisuutemme hoitaa eläinten pitkään jatkuvaa kipua ovat vielä hyvin rajalliset. Varsinkin hermovauriokivun ja toiminnallisen kivun hoitamisesta tiedetään vielä hyvin vähän eikä tuotantoeläimille hyväksytyjä lääkkeitä näiden kipujen lievittämiseen ole saatavilla.

Käytännössä lampaiden ja vuoheiden kivun lääkkeitä perustuu tulehduskipulääkkeisiin. Ne lievittävät kipua, hillitsevät tulehdusta ja laskevat kuumetta. Tulehduskipulääkkeet ovatkin erityisen tehokkaita hoitamaan vammoihin ja tulehduksiin liittyvää kudosvauriokipua ja sopivat hyvin myös ontumiseen liittyvän lyhytkestoisen kivun lievittämiseen eläinlääkärin määräyksellä. Tutkimusta tulehduskipulääkkeiden tehosta ja turvallisuudesta pitkään jatkuvan kivun hoitamisessa tarvitaan kuitenkin vielä paljon lisää.

Onneksi ontuvan eläimen hyvinvointia voidaan parantaa ja kipua hoitaa myös muuten kuin lääkkeillä. Tärkeä osa potilaan hoitoa ovat suotuisat, paranemista tukevat olosuhteet, hyvä hoito ja turvallisuuden tunne. Mitä paremmin potilas muuten voi, sen enemmän se voi käyttää elimistönsä voimavaroja sairaudestaan toipumiseen. Ontumisen synn ripeä hoitaminen yhdistettynä tukihoidon ja tehokkaaseen kivunlievitykseen nopeuttavat ontuvan eläimen toipumista ja lisäävät hyvinvointia. Samalla riski pitkään jatkuvan kiputilan kehittymiselle pienenee.

# LammasLaidun-hanke tuottaa tietoa lampaille esiintyvistä zoonooseista

**M**aa- ja metsätalousministeriön Maatilatalouden kehittämisrahaston rahoittama LammasLaidun-hanke on alkanut. Helsingin yliopiston eläinlääketieteellisen tiedekunnan ja Ruokaviraston muodostama konsortio toteuttaa LammasLaidun-hankkeen vuosina 2022-2025. Hankkeessa selvitetään zoonoottisten eli myös ihmisille tautia aiheuttavien bakteerien ja loisten esiintymistä suomalaisilla lampaille ja lammaslaitumilla. Hankkeen avulla lammastalouden toimijoiden käyttöön saadaan tietoa zoonoottisten terveysriskien suuruudesta ja näiden uhkien hallintamahdollisuuksista laidun- ja vesiympäristöissä.

**Tutkimushanke on käynnissä vuosina 2022-2025**

Hankkeen tavoitteena on lammaselinkeinon tuottavuuden, hyväksyttävyyden ja elinkelpoisuuden turvaaminen. Tutkimushanke keskittyy merkittävimpiin zoonooseihin, joiden epäillään voivan aiheuttaa uusia elintarvike- ja vesivälitteisiä uhkia, jos eläinten pitotavat tai eläintautitilanne Suomessa muuttuu. Tutkimushanke jakautuu kolmeen osaan. Ensimmäisessä osassa selvitetään kyselytutkimuksen keinoin lampolaidunlaitumiskäytäntöjä ja laidunlaitumiseen liittyviä haasteita, toinen osa käsittelee teurastamoilta anonyymisti kerättävien ulostenäytteiden taudinaiheuttajien kartoituksen ja kolmas osa selvittää zoonoottisten bakteerien ja loisten esiintymistä lampaisissa sisäruokinta- ja laidunkaudella.

**Oletko jo vastannut laiduntamiskyselyyn?**

LammasLaidun-hanke käynnistyi marraskuussa lampureille suunnatulla kyselyllä. Kyselyn avulla selvitetään miten ja missä lampaat Suomessa laiduntavat, ovatko laitumet viljeltyjä laitumia vai luonnonlaitumia, minkä verran laidunalaa on ja sijaitsevatko laitumet vesistöjen äärellä. Kyselyn avulla kartoitetaan myös lampaiden loistilannetta sekä selvitetään hygieniakäytänteitä kuten käsienpesumahdollisuutta lampoloissa. Kyselylinkki on lähetetty sähköpostina Suomessa toimiville lampureille. Jotta kaikki ehtisivät vastata, kyselyaikaa on nyt jatkettu 15.12.2022 saakka. Jos olet Suomessa toimiva lampuri, etkä ole vielä käynyt vastaamassa LammasLaidun-kyselyyn, niin vielä

**Vastaa LammasLaidun-hankkeen kaikille Suomessa toimiville lampureille suunnattuun kyselyyn viimeistään 15.12.2022!**



QR-koodi kyselyyn



QR-koodi lisätietoa haluaville.

ehtii! Päiset LammasLaidun-kyselyyn myös osoitteessa: <https://link.webropol.com/s/ELTDKlammaslaidunkysely2022>

**Tutkimushankkeen toinen osa selvittää zoonoottisten bakteerien ja loisten esiintymistä teurastamonäyttein**

Tutkimushankkeen toinen osa toteutetaan kevään ja syksyn 2023 aikana. Vuoden aikana kolmelta lammasteurastamoilta kerätään noin 400 ulostenäytettä lampaista. Näytteiden keruu toteutetaan täysin anonyymisti, lammastilan tai eläimen tietoja ei kerätä eikä tallenneta. Näytteistä etsitään Ruokaviraston ja Eläinlääketieteellisen tiedekunnan Elintarvike- ja ympäristöterveyden laboratorioissa eri kolibakteeri-, salmonella- ja kamylobakteerikantoja

sekä maksamatoloisten munia. Mikäli zoonoottisia bakteereita tai loisia löydetään, ne analysoidaan tarkemmin geeniperimän sekvensointimenetelmillä. Sekvensoinnin avulla voidaan saada tietoa esimerkiksi löydettyjen bakteerien ja loisten mahdollisesta alkuperästä ja taudinaiheutuskijöistä. Sekvenssejä voidaan verrata myös aiemmin muilla eläimillä tai ihmisillä ja jopa muissa maissa todettuihin löydöksiin.

**Tutkimushankkeen kolmas osa jalkautuu lammastiloille**

Tutkimushankkeen kolmannen osan toteuttamista varten tarvitaan lammastiloja yhteistyö- ja tutkimustiloiksi eri puolilta Suomea. Hankkeeseen pääsee mukaan enintään 20 tutkimukseen parhaiten soveltuvaa yhteistyötalaa, joilta kerätään näytteitä keväällä, kesällä, syksyllä ja talvella vuoden 2023 aikana. Näytteiksi kerätään sekä lampaiden ulostenäytteitä että vesi- ja sedimenttinäytteitä. Vesinäytteistä tutkitaan veden hygieenistä laatua ja uloste- ja sedimenttinäytteistä taudinaiheuttajia sekä maksamatoloisten munia.

Alla olevan osoitteen kautta voit ilmoittaa kiinnostukseksi tulla mukaan hankkeeseen yhteistyötalaksi tai voit jättää yhteystietosi, jos haluat sähköpostiisi tietoa hankkeen etenemisestä ja tuloksista <https://link.webropol.com/s/Lammaslaidunhanke>

**KIRJOITTAJAT**

**Tarja Pitkänen**,  
apulaisprofessori, Lammaslaidun-konsortion johtaja, [tarja.m.pitkanen@helsinki.fi](mailto:tarja.m.pitkanen@helsinki.fi)  
**Tarja Pohjanvirta**,  
joastopäällikkö, Ruokavirasto  
[tarja.pohjanvirta@ruokavirasto.fi](mailto:tarja.pohjanvirta@ruokavirasto.fi)  
**Rauni Kivistö**,  
Helsingin yliopiston Elintarvikehygienian ja ympäristöterveyden osasto  
[rauni.kivisto@helsinki.fi](mailto:rauni.kivisto@helsinki.fi)  
**Eeva Mustonen**,  
Helsingin yliopiston Kliinisen tuotantoeläinlääketieteen osasto  
[eeva.mustonen@helsinki.fi](mailto:eeva.mustonen@helsinki.fi)

**Nimi muuttui, toiminta tuottajien eteen jatkuu.**

**SUOMEN LAMMASOSUUSKUNTA**  
Lisätiedot: [Annina Holopainen](mailto:Annina.Holopainen@suomenlammasosuuskunta@gmail.com), puh. 050 9131 845  
[suomenlammasosuuskunta@gmail.com](mailto:suomenlammasosuuskunta@gmail.com)  
**TOIMIALUEENA KOKO SUOMI**

Kuva: Pezibear / Pixabay

# Lihantarkastus on avainasemassa maksamatotartuntojen toteamisessa

Suomessa lampailla on todettu kahta eri maksamatolajia - pientä maksamatoa ja isoa maksamatoa. Pientä maksamatoa esiintyy yleisesti Ahvenanmaalla ja Lounais-Suomen rannikolla. Iso maksamato, joka on merkittävä taudinaiheuttaja, on meillä lampailla harvinainen eikä sitä ole todettu pienmärehtijöillä Ruokavirastoon lähetetyissä näytteissä sitten vuoden 2000.

KIRJOITTAJA  
**Teija Kokkonen**  
Ruokavirasto



Kuva Eila Pennanen

aiheuttama tappio. Pienen maksamadon munat ovat helposti tunnistettavia ja ne löytyvät ulosteen loistutkimuksessa. Pientä maksamatoa esiintyy Lounais-Suomen rannikon ja Ahvenanmaan saaristolaitumilla. Kuivan maan kotilot ja mustamuurahaiset ovat pienen maksamadon tarvitsemat väli-isännät. Laitumilla, joilla pientä maksamatoa esiintyy, tartunnan ehkäisy on vaikeaa, sillä pienen maksamadon munat ovat kestäviä ja väli-isäntiä esiintyy yleisesti. Lisäksi tiivis kauriskanta voi ylläpitää tartuntaa luonnonlaitumilla.

Iso maksamato tarvitsee laitumella kosteikkoja

Iso maksamato (*Fasciola hepatica*) on merkittävä taudinaiheuttaja pienmärehtijöillä. Sen väli-isäntinä toimivat kostean maan kotilot, joita voi esiintyä rannoilla ja kosteikoissa sekä märkinä pysyvien ojien pientareilla. Lisäksi ison maksamadon munat vaativat kuoriutuakseen vettä, joten kosteikat laitumella ovat olennaisia ison maksamadon elinkierrossa. Ison maksamadon kehitys kotilossa kestää vähintään 6-7 viikkoa ja epäsuotuisissa olosuhteissa useita kuukausia. Lammasta saa tartunnan, kun se syö kasveihin kiinnittyneitä kotiloista vapautuneita maksamadon toukkamuotoja. Suolesta nuoret maksamadot kulkevat maksan kapselin läpi maksakudokseen, jossa ne vaeltavat aiheuttaen maksakudostuhoa. Lopulta aikuistuuksaan ne siirtyvät sappitieheisiin lisääntymään.

## Iso maksamatotartunta muistuttaa oireiltaan hemonkkoosia

Ison maksamadon lampailla aiheuttaman

sairauden, distomatoosin, vakavuuteen vaikuttaa tartunta-annos. Suuri määrä lyhyellä ajalla syötyjä nuoria maksamatoja vaeltava maksakudosvaurion. Oireita ovat äkkikuolemat, heikkous, limakalvojen kalpeus ja keltaisuus sekä hengitysvaikeudet. Akuuttia tautia esiintyy syksyllä ja alkutalvesta. Pidemmällä aikavälillä saatu tartunta tai pienempi tartunta-annos aiheuttaa hitaammin kehittyvän sairauden, sillä kerralla maksassa kiertävien loistoukkien määrä on pienempi. Samanaikaisesti voi esiintyä kiertävien loisten aiheuttamaa maksatuhoa ja aikuisten maksamatojen aiheuttamaa sappitietulehdusta. Lampaat sairastuvat subakuuttiin distomatoosiin myöhäisyksyllä ja talvella ja oireina ovat anemia, laihtuminen ja satunnaiset kuolemat. Yleisin muoto on kuitenkin krooninen distomatoosi, jota esiintyy kevättalvella. Maksakudoksessa kiertäviä loisia ei enää tässä vaiheessa ole, vaan aikuiset vertaimevät maksamadot sijaitsevat paksuuntuneissa sappiteissä. Oireita ovat laihtuminen, heikentynyt ruokahalu sekä anemia ja turvotus leuan alla. Oireiden perusteella iso maksamatotartunta voi olla vaikea erottaa ison mahamadon aiheuttamasta hemonkkoosista. Lievässä tartunnassa iso maksamato voi elää lampaan maksassa vuosia.

## Maksamatolöydökset näkyvät lihantarkastuspäätöksessä

Aikuiset maksamadot asettuvat sappiteihin ja alkavat tuottaa munia, jotka kulkeutuvat sapen mukana suoleen. Ison maksamadon munia voi löytyä ulosteesta 10-12 viikon

kuluttua tartunnasta. Jos ulostenäytteitä halutaan tutkia myös ison maksamadon munien varalta, se on mainittava tutkimuspyynnössä erikseen. Ulostetutkimus ei ole kovin herkkä menetelmä ja munien erityyppisyys, joten kielteinen tutkimustulos ei sulje pois ison maksamatotartunnan mahdollisuutta. Lihantarkastus on tärkein tapa selvittää, esiintyykö tilalla maksamatotartuntaa. Lihantarkastuksessa havaittu tartunta, varsinkin jos epäillään isoa maksamatoa, on syytä varmistaa lähettämällä muuttuneita maksoja Ruokavirastoon, sillä maksamatolajin tunnistus on tarpeen hoitoa ja ennaltaehkäisyä suunniteltaessa. Lampaiden maksamatolöydösten kirjaaminen lihantarkastustilastoihin aloitettiin vuonna 2020, erotellen ison ja pienen maksamadon aiheuttamat muutokset.

## Vältä kosteikkolaitumia loppukesästä

Talvehtineista tai lampaiden keväällä erittämistä ison maksamadon munista kehitty

kesän aikana tartuntakykyisiä toukkamuotoja, jota infektoivat lampaita lämpötiloista ja kosteusolosuhteista riippuen elo-lokakuussa (ns. kesäinfektio). Tartunta on myös mahdollinen kevätkesällä, kun kotiloissa talvehtineet maksamadon toukat vapautuvat (ns. talvi-infektio). Ruotsissa, jossa iso maksamato on yleisempi, esiintyy pääosin kesäinfektioita.

Koska kosteikat ovat oleellisia ison maksamadon elinkierrossa, voi laidunkosteikkojen kuivaaminen tai aitaaminen estää tartunnan. Mikäli kosteikkolaidunnusta ei voi täysin välttää, on parempi käyttää kosteikkolaitumia alkukesästä ja siirtää lampaat kuivemmille laitumille loppukesästä ennen kuin kevään munista kehittyneet maksamadon toukat vapautuvat.

Tartunnan leviämisen estämiseksi eläinsiirroissa lähtötilan maksamatotilanne on syytä selvittää lihantarkastustiedoista. Naudoilla iso maksamatotartunta voi olla oireeton, mikä on hyvä ottaa huomioon yhteislaidunnuksessa.

## Ison maksamadon vasta-aineita ei todettu lampailla verinäytteseurrannassa

Viimeksi isoa maksamatoa lampailla on todettu Ruokaviraston ja sen edeltäjäviraston näytteissä vuonna 2000. Naudoilla isoa maksamatoa todetaan satunnaisesti.

Vuonna 2019 Ruokavirastossa tutkittiin verinäytteitä 94:stä lampaiden pitopaikasta ison maksamadon vasta-aineiden varalta. Verinäytteet olivat kerätty teurastamoilta eri puolilta Suomea. Tutkituissa näytteissä ei todettu ison maksamadon vasta-aineita.

Tämänhetkisen tiedon mukaan iso maksamato ei ole suuri ongelma suomalaisessa lammastaloudessa. Tilanne voi kuitenkin muuttua ilmaston lämpenemisen seurauksena, sillä ison maksamadon kehittyminen laitumella vaatii yli +10°C:een lämpötilan. Lisäksi muutokset sademäärissä vaikuttavat kosteikkojen ja niillä viihtyvien väli-isäntien määrään.



## Maksamatojen elinkierro on epäsuora

Maksamadot ovat imumatoja, joiden elinkierro on epäsuora, eli ne tarvitsevat yhden tai useamman väli-isännän, usein etanan tai kotilon, kehityäkseen pääisännälle tartuntakykyiseksi. Pääisäntä saa tartunnan, kun se syö maksamatoa kantavan väli-isännän tai sen erittämän tartuntakykyisen maksamadon toukkamuodon. Pienen maksamadon pääisäntiä ovat lampaan ja vuohen lisäksi mm. nauta ja valkohäntäkauris. Ison maksamadon pääisäntäeläin on laaja, mutta tavallisimpia ovat lammasta, vuohi ja nauta. Myös ihminen voi saada iso maksamatotartunnan.

## Pieni maksamato on tavallinen sivulöydös lihantarkastuksessa

Pienen maksamadon (*Dicrocoelium dendriticum*) elinkierro pääisännässä tapahtuu kokonaisuudessaan maksan sappiteissä, jotka sidekudostuvat ja paksuuntuvat, joskus myös laajenevat. Koska vaellusta maksakudoksessa ei tapahdu, vauriot jäävät yleensä vähäisiksi eikä tartunta aiheuta oireita eläimelle. Pieni maksamatotartunta todetaan yleensä teurastuksen sivulöydöksenä ja maksahylkäys on merkittävin tartunnan

**Ostamme kaikenikäisiä lampaita ja vuohia teuraaksi ympäri vuoden.**

Teurastus, lihanleikkuu ja tyhjiöpakkaus myös rahtityönä

**Lallin Lammas**

Lallin Lammas Oy  
Mikolanlenkki 80, 27730 TUISKULA  
Puh. 0400 884 335  
lallin.lammas@lallinlammas.inet.fi

**KOKO SUOMEN LAMMASTEURASTAMO**

**Tajma**

Osto ja palautus  
puh. Daniel 045 7342 6730  
ja Magnus 040 596 0722

**Vainion Teurastamo**

**Ostamme nautaa, lampaita, ylämaan karjaa ja vuohia Myös rahtiteurastus ja leikkuu omassa leikkaamossa**

<p><b>Ilmoita teuraat</b> tommi.tirkkonen@vainionteurastamo.fi Puh. 050 336 7547 tai www.vainionteurastamo.fi</p>	<p><b>Kysy lisää leikkuupalveluista</b> tomas eklund@vainionteurastamo.fi Puh. 050 557 8877 tai www.lihatukku.fi</p>
---	--

**MUHNIEMEN LAHTIVAJA**

www.muhniemenlahtivaja.fi  
puh. 040 578 6317

Onko sinulla kysymys lampaisiin liittyen? Lähetä kysymyksesi sähköpostitse [lammaslehti@gmail.com](mailto:lammaslehti@gmail.com). Toimitus pyrkii löytämään asiantuntijan vastaamaan kysymykseesi.

## Paras väkirehu karitsalle

**KYSYMYKSET:** Onko tutkittu, kasvavatko karitsat paremmin täysrehulla vai kaura/rypsi tai kaura/herne seoksella?

**SUOMALAISTA TUTKIMUSTA** lähivuosilta karitsan kasvatuksesta eri väkirehuruokinoilla ei ole.

Täytyy muistaa, että lammas on märehittäjä. Märehittäjän ruokinta koostuu pääosin karkearehusta eli nurmesta. Karkearehun laadusta riippuu mitä ja kuinka paljon väkirehua tarvitaan täydennykseksi, että karitsat kasvaisivat kasvutavoitteen mukaisesti, koko kasvupotentiaalinsa hyödyntäen.

Karitsalle sinänsä ei ole väliä mistä läh-

teistä riittävä ravinto koostuu, kunhan dieetti on sellainen, että karitsa A. jaksaa syödä suunnitellun annoksensa, B. annos on maittava ja C. annos sisältää tarvittavat ravintoaineet, kuidun, vitamiinit ja kivennäiset.

Unohtamatta, että märehittäjän dieetti koostuu pääosin karkearehusta, joten karkearehun laadulla on suurin merkitys!

”Perushyvän” karkearehun täydentäjäksi sopii hyvin teollinen täysrehu, joka sisältää valmistajan ilmoittaman määrän energiaa, raaka- ja rehuvalkuuaista, sekä kivennäisiä. Kotoisten väkirehujen koostumuksissa on eroja, joten muuttamalla niiden määriä ja suhteita säädetään väkirehuannoksen energia- ja valkuaispitoisuutta. Kaura, ohra ja vehnä sopivat lampaan ruokintaan ja niillä nostetaan lähinnä energiapitoisuutta.

Valkuaistäydennykseksi tarvitaan hernetettä, rypsiä, härkäpapua tai teollista valkuaisliuosta. Herne ja härkäpapu sopivat hyvin nostamaan dieetin raakavalkuaispitoisuutta, kun taas rypsi sisältää lisäksi hyvin rehuvalkuuaista. Herne ja härkäpapu sopivat siis täydentämään karkearehua, jonka raakavalkuaispitoisuus on matala. Rypsi on hyvä täydentäjä, kun tarvitaan sekä mikrobi- että rehuvalkuuaista. Viljalla täydennetään lähinnä energiapitoisuutta.

Kokonaisuus ratkaisee.

Vastaajana

**Sini Sillanpää**

[sini.sillanpaa@proagria.fi](mailto:sini.sillanpaa@proagria.fi)



*Ostetaan suomalaisen lampaan villaa*

Ostamme hyvää, puhdasta ja roskatonta suomenlampaan ja kainuunharmaksen villaa.

OTATHAN YHTEYTTÄ  
info@lapuankankurit.fi tai Esko Hjelt 0500 463 084

Noudamme villaa noin 200 km säteeltä Lapualta. Kauempaa nouto myös mahdollista, mikäli alueella on useampia noutopaikkoja.

**LAPUAN KANKURIT**

[www.lapuankankurit.fi](http://www.lapuankankurit.fi)

## Kommentteja ja muistikuvia

lampaiden kantakirjauksesta 1960-luvulta ja sen jälkeen

**A**loitin työt silloisessa Lampaanjalostusyhdistyksessä talvella 1973. Silloin kantakirjaus oli yleistä, normaaliin jalostustoimintaan liittyvää toimintaa. Yhdistyksen vuosikertomuksessa vuodelta 1973 mainitaan, että vuoden aikana kantakirjattiin 88 pössä ja 632 uuhta eli yhteensä 720 lammasta. Ahkerimpia kantakirjaajia olivat silloin Maila Maula (alue Varsinais-Suomi, Satakunta, Pirkanmaa ja Häme) ja Helle Multanen (alue Itä-Suomessa ulottuen Kymenlaaksosta Pohjois-Saavon). 1970-luvulla kantakirjattiin paljon lampaista, 1980-luvulla määrät vähenivät ja sen jälkeen kantakirjaustoiminta kutistui varsin pieneksi.

### Jalostusohjesääntö vuodelta 1963

Löysin lähes 60 vuotta vanhan jalostusohjesääntö, johon on tarkasti kirjattu kantakirjavaatimukset. Arvostelukohteita oli viisi, kuten myöhemminkin.

Ne olivat: rakenne, koko, villa, sikiävyys ja karitsatuotos. Kaikissa niissä oli kolme arvoluokkaa, I, II ja III, ykkösluokka oli paras ja kolmosluokka huonoin. Myöhemmin ainakin rakenteen ja villan kohdalla käytettiin myös plussia ja miinuksia eli luokat niissä olivat I-, I-, II+, II-, III+ ja III.

Rakenteessa kiinnitettiin tuolloin huomiota samoihin seikkoihin kuin myöhemminkin. Tavoitteena oli mahdollisimman leveä (edestä ja takaa), suoraselkäinen, hyväjalkainen lammas. Kokovaatimukset olivat nykyistä huomattavasti vaatimattommat, aikuisilla päseillä (ikä yli 2 vuotta) I-luokkaan pääsyyn riitti 80 kilon paino ja kantakirjaan pääsyn alaraja oli 60 kg. Uuhilla vastaavat luvut olivat 60 kg ja 45 kg. Villassa huomioitiin hienousaste (hieno, keskiahio ja karkea), tasaisuus, tiheys, kiilto, kiharus ja villavirheet eli aika lailla samat asiat kuin nykyisin. Sikiävyys ja karitsatuotos laskettiin uuhilla omien tuotosten perusteella ja päseillä emän ja isäemän tuotosten perusteella. Tuohon aikaan karitsatuotos laskettiin vielä 5 kuukauden punnitusten mukaan.

Tuolloin 1960-luvulla oli eroteltu kantakirjan jalostusluokat: kantakirjaloukka, palkintoluokka ja valioluokka. Näillä kaikilla oli omat vaatimuksensa, jotka perustuiivat edellä mainittuihin viiteen arvostelukohteeseen. Valioluokkaan pääsemiseksi piti lampaan täyttää kaikissa arvostelukohteissa I-arvoluokan vaatimukset. Niiden lisäksi oli vielä joitakin lisävaatimuksia. Palkinto- ja valioluokkaan pääsi vain kantakirjaloukkaan

aikaisemmin otettu lammas. Jaottelu eri jalostusluokkiin lopetettiin myöhemmin.

Tapana oli, että lampaat kantakirjattiin ainakin silloin, jos niiltä meni jälkeläisiä myyntiin.

Vuonna 1963 on kirjakirjattu suomenlampaan lisäksi rygja-rodun lampaista. Edellä mainitut painorajat koskivat suomenlampaista. Myöhemmin mukaan tulivat texel, oxford down ja dorset. Tällä hetkellä näiden rotujen lisäksi on myös muita tuontirotuja, joiden suhteen en ole enää ajan tasalla.

Lampaiden ohella kantakirjattiin myös vuohia. Niille oli omat kantakirjavaatimukset. Vuohien kantakirjaus on aina ollut hyvin vähäistä.

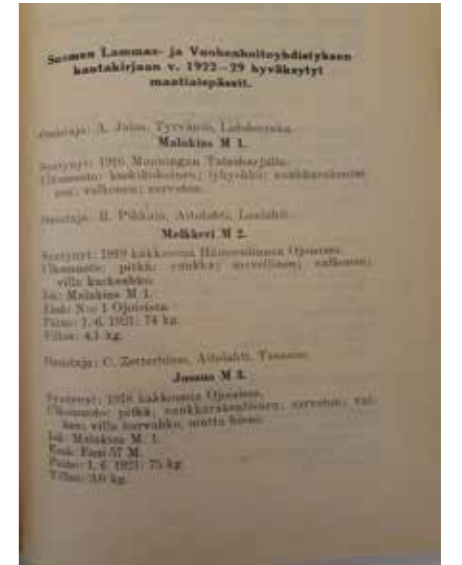
### Kantakirjaus käytännössä

Käytännössä kantakirjaus oli varsin työläs toimenpide. Ensimmäinen vaihe oli lammastilaneuvojan tilalla tekemä arvostelu ja tietojen kirjaus kantakirjakortille. Arvostelujen lisäksi kortilla on eläimen perustiedot sekä kaikki tuotostiedot. Yksi kantakirjakorttien/todistusten yksityiskohta, jota ei juuri muualta löydy, oli nisien määrä. Näitä tietoja esim. professori Kalle Majjala käytti hyväkseen, kun hän tutki lampaiden nelinisiäisyttä.

Lampaat saivat myös yksilöllisen kantakirjanumeron. Päseillä olivat omat sarsansa, uuhilla omat, samoin eri roduilla. Kantakirjattaessa metallinen numerolaatta laitettiin erillisillä kantakirjapihdeillä lampaan korvaan. Kun metallimerkkiä pantiin isolle pässille, piti kiinnipitäjän olla vahva ja merkin mennä kerralla paikalleen.

Paperityö jatkui toimistotyönä tilakäynnin jälkeen. Tuotosseurantatiedoista (silloin puhuttiin tarkkailutiedoista) täydennettiin puuttuvat tiedot. Kun neuvojan oma kantakirjakortti oli valmis, kopioi hän sen kokonaisuudessaan uudelle kortille, joka lähetettiin Helsinkiin Lampaanjalostusyhdistyksen toimistoon. Siellä se kirjoitettiin vielä kolmannen kerran kantakirjatodistuskortille, joka lähetettiin tilalle todistuksena, että eläin on virallisessa kantakirjassa. Päsen kortit olivat värieltään vaaleanvihreitä ja uuhien vaaleanruskeita.

Neuvojien Helsinkiin lähettämät kortit pantiin numerojärjestyksessä puiisiin, sitä varten tehtyihin laatikoihin. Kun syksyllä 2008 jäin eläkkeelle, kantakirjattujen suomenlammaspässien suurimmat numerot olivat yli 7000 ja uuhien jossain 34000 paikkeilla, mikäli oikein muistan. Kaik-



ki kantakirjatodistukset alusta alkaen eli 1920-luvulta asti ovat tallessa numerojärjestyksessä puulaatikoissa. Uusimpien laatikoiden säilytyspaikka oli aikoinaan oma työhuoneeni, vanhempien aluksi Dagmarinkadun toimistomme kellarissa, myöhemmin Tikkurilassa ProAgrian talon kellarivarastossa. Minun tehtäväni oli huolehtia siitä, että tilat saivat kantakirjatuista lampaista todistukset ja että arkisto oli kunnossa ja ajan tasalla. Melkoista paperinvääntöä, kun nyt ajattelen. Aikaisemmin ei ollut tuotostietoja ATK:lla ja kantakirjakortit/todistukset vastasivat silloin nykyisiä uuhi- ja pässikortteja, jotka tulevat automaattisesti koneelta, kunhan tiedot vain ovat siellä.

EU ja kantakirjaus

Kun Suomi liittyi Euroopan Unioniin, tuli uusia vaatimuksia kantakirjaukseen. Professori Asko Mäki-Tanila oli apunamme. Hänen asiantuntemuksensa avulla saatiin vanha kantakirjaohjesääntö, joka toki oli kokenut muutoksia tuon vuoden 1963 jälkeen, muutettua EU-säännöksiin mukaiseksi. Muistan, kuinka istuimme Maaseutukustien Liiton Lönnrotinkadun kokoushuoneessa entiset kantakirjavaatimukset edessämme ja Asko teki niihin tarvittavat lisäykset ja muutokset ja minä toimin kirjuriina. Käsin ei tuota työtä enää silloin onneksi tehty, vaan tietokoneella.

Tässä ajatuksiani lampaiden kantakirjauksesta, osin löytämiini kirjallisiin faktoihin perustuen, osin omien kokemuksiin ja muistikuvien perustuen.

KIRJOITTAJA

**Ulla Savolainen**

# Innovatiivisia tuotteita kehitettävä lampaanvillan hävikin vähentämiseksi

**T**utkimusmatkani lampaanvillan parissa alkoi helmikuussa 2021, kun olin opiskelemaan perinteistä hirsiveistöä Savon ammattiopistossa Toivalassa. Koulussa tutustuin itävaltalaiseen lampaanvillasta tehtyyn eristeeseen. Samaan aikaan mediassa oli uutisia siitä, kuinka suomalaisista lampaanvillaa menee runsaasti jätteeksi. Mietin, kuinka hullua on tuoda lampaanvillasta tehtyä eristettä ulkomailta samaan aikaan kun suomalaista villaa hävitetään jätteenä. Hirsiveistökoulutuksen aikana tuli ajankohtaiseksi hakea jatko-opintopaikkaa ja tein ennakkotehtävän lampaanvillan hyötykäytön lisäämisestä. Syksyllä 2021 aloitin luonnonvara-alan ylemmän ammattikorkeakoulututkinnon opiskelun Oulun ammattikorkeakoulussa ja opinnäytetyöni otsikkona oli ”Lampaanvillan hävikin vähentäminen”



## Tutkimustuloksia opinnäytetyöstä

Tutkimukseni tärkein havainto oli jätteen päätyvän villan monimuotoisuus. Osa hävikkiin päätyvästä villasta on hyvälaatuisia, mutta sitä päätyy jätteeksi esimerkiksi tiloilta, joilla on monia eri lammastuotuja. Määrällisesti erilaiset villat eivät täyttäisi kehäämöiden minimimääriä jalostusta varten. Laadukkaan villan tuotantomäärän lisäämiseksi myös hävikkivillalle täytyy luoda markkinat. Lammastilallisen kannattaa lisätä villan tuotantoa vain, mikäli kaikelle tuotetulle villalle on kysyntää. Lähtökohtaisesti haastattelussa kävi ilmi, että jättevillaa ei haluta tuottaa, koska kaikesta villasta tulee kustannuksia ja jättevillan hävittäminen on yksi työvaihe lisää.

Opinnäytteessäni tutkin lampaanvillan käyttöä Suomessa, Ruotsissa ja Itävallassa. Ruotsissa lammastalouden haasteet ovat samankaltaiset Suomen lammastalouden haasteiden kanssa. Naapurimaana Ruotsi on myös helposti saavutettavissa, mikäli myöhemmin on mahdollista perehtyä



ruotsalaiseen lammastalouteen tarkemmin. Itävalta valikoitui toiseksi kansainväliseksi vertailumaaksi, koska maa on edistyksellisen lampaanvillan käytössä.

## Lampaanvillaa eristeeksi, maanparannukseen ja pakkauksiin

Lampaanvillan tutkiminen eristeenä oli lähtökohtana opinnäytetyössäni. Lampaanvillaaeristeellä on erinomaisia rakennusteknisiä ominaisuuksia, kuten hyvä U-arvo ja korkea syttymispiste. Lampaanvillaaeriste on hyvä tuote hävikin vähentämiseen. Eristeeseen voidaan käyttää moniväristä ja eri karkeutta olevaa villaa, koska tuotteen tärkein ominaisuus on ilmavuus, ei väri tai villakuidun muut ominaisuudet. Eristekäyttöön käy kaikki muu, paitsi hyvin likainen villa. Tuotannon aloittamisen pulonkaula on kotimaisen pesula- ja karstauskapasiteetin vähäisyys. Eristeeksi käytettävä villa on pestävä samalla tavalla puhtaaksi, kuin kehruuseen menevä villa. Eristevillan

valmistamista varten yhteistyön tekeminen esimerkiksi Ruotsin kanssa voi olla ratkaisu, koska suuremman määrän jalostaminen tuo kustannustehokkuutta toimintaan.

Likaisesta ja lajittelemattomasta lampaanvillasta voidaan tehdä lannoitetta tai sitä voidaan käyttää maanparannusaineena. Villassa on keskimäärin noin 10 prosenttia tyypeä ja myös muita ravinneeaineita.

Maaperän kuohkeuttajana villa on erinomaista, koska se maatuu hitaasti ja vaikutukset kestävät pitkään. Villa pidättää myös vettä, joten se tasaa maaperän kosteusolosuhteita kasvukauden aikana. Raakavillan käyttöä maanparannuksessa puoltaa myös se, että villaa ei tarvitse lajitella eikä pestä käyttötarkoitusta varten.

Käsitlemättömän raakavillan joutuminen pellolle aiheuttaa ongelmia kyntö- ja äestysvaiheessa, koska villa kietoutuu maanmuokkauksineisiin. Villa saadaan paremmin käytettäväksi pilkkomalla, jauhamalla tai pelletöimällä. Kuvassa 2 ole-

vat lampaanvillapelletit olen valmistanut kokeiluluontoisesti pellettikoneella kesällä 2022.

Villasta on kehitetty myös elintarvikkeluokaisia pakkausmateriaaleja, jotka samalla toimivat osana kylmäketjua. Lisäksi villamateriaalilla on akustiikkaa parantavia ominaisuuksia, joten villaa käytetään osana sisustamista esimerkiksi akustiikkapaneeleissa ja -verhoissa.

## Lampaanvillan tulevaisuus

Lampaiden määrä on nousussa niin Suomessa kuin Ruotsissakin. Lampaanvillasta on kehitetty ja täytyy edelleen kehittää uusia tuotteita, jotta tämä mahtava raaka-aine saataisiin mahdollisimman tarkasti hyödynnettyä. Kehitystyö on alussa esimerkik-

si Villa- ja Willatus- hankkeiden ansiosta. Tehdään yhteistyötä ja vähennetään hyödyntämättömän villan määrää myös jatkossa.

KIRJOITTAJA JA KUVAAJA  
**Annika Kontkanen**

Artikkeli perustuu Annika Kontkanen opinnäytetyöhön ”Lampaanvillan hävikin vähentäminen”. Opinnäytetyö on julkaistu osoitteessa <https://urn.fi/URN:NBN:fi:amk-2022103121734>



## Villatuotteet

# Kuplavillasta muovin korvaaja



**EESTILÄINEN** start-up Woola kävi alkusyksystä Helsingissä esittelemässä toimintaansa. Yrityksen tulevaisuuden tavoitteena on aloittaa villan keräily myös Suomessa.

Woola valmistaa pakkausmateriaaleja lampaanvillasta. Päätuotteet ovat kuplavilla, eli pakkauksissa eristeenä käytettävän kuplamuovin vastine, ja villalla pehmustetut kirjakuoret. Lisäksi yritys valmistaa villaisia pullonsuojia.

Yritys on itse kehittänyt tuotteensa, ja tuotanto aloitettiin viime vuonna.

– Tuotteiden hinta on 30-40 % kalliimpi kuin vastaavien muovisia sisältävien



pakkaustuotteiden. Asiakkaamme ovatkin siis yrityksiä, joille ympäristövastuullisuus on tärkeämpää kuin halvin hinta, **Jevgeni Shirai** toteaa.

Villa kerätään eestiläisiltä lammastiloilta. Keräilystä vastaa ammattikeritsijä. Keritsijä siis maksaa lampurille villasta ja ottaa villan kerinnän jälkeen mukaansa toimittaksensa sen Woolalle.

Yritykselle kelpaa lähes kaikki villa, eli myös niin sanottu jätevilla voidaan hyödyntää, koska se pestään ennen jatkojalostusta. Tuotanto tapahtuu Paldiskin kaupungissa.

Kuvissa ylhäällä vasemmalla Jevgeni Shirai nostaa pehmustetun kirjakuoren villapehmustetta. Woola antaa myös vinkkejä käytettyjen villatuotteidensa jatkokäyttöön – niitä voi käyttää esimerkiksi kompostipussina tai lannoitteena kukkaruukussa. Oikeassa kuvassa kuplavillaa rullassa.

KIRJOITTAJA JA KUVAAJA  
**Anna Kujala**

# VILLA-hankkeen opintomatka Norjaan 13.-16.9.2022

**19 innokasta** matkalaista odotti enemmän ja vähemmän huolestuneena Hki-Vantaan lentoasemalla, kun Osloon lähtevän lentokoneemme takaoven pulttia korjattiin. Onneksi vika huomattiin ennen starttia! Tunti vain, ja niin päästiin matkaan. Koko jengi oli paikoillaan koneessa- paitsi se yksi, joka joutui jäämään kotiin puintihommiin.

Pientä kiirettä oli havaittavissa loppupäivän kulussa, koska ohjelma oli tiukka ja runsas. Mutta niin vain ehdittiin heti kättelyssä nauttia herkullinen lounas upeassa Nedre Foss Gårdissa ennen kuin hurahutimme Osloon keskustaan Oslo Met Universityyn tapaamaan **Ingun Grimstad Kleppeä** ja **Tone Skårdal Tobiassonia**, jotka ovat olleet monessa villa- ja tekstiilihankkeessa mukana. Tutkijatiiminsä kanssa he ovat käsitelleet villaa monesta eri näkökulmasta, ja kiteytyksenä voisi olla heidän viimeisimmän kirjansa (Local, slow and sustainable fashion) alaotsikko: Villa muutoksen materiaalina. Aiheesta syntyi vilkasta keskustelua, ja saimme heti matkan alkuun paljon uutta pohdiskeltavaa.

Oslo Metistä matkamme jatkui Norsk Folkemuseumiin, missä meille oli järjestetty yksityisesittely museoamanuenssi **Kari Anne Pedersenin** ja poikansa johdolla. Villamatkalaiset olivat haltioissaan erilaisista villateksteileistä, joista meille oli koottu aivan erityinen tietopaketti kierroksen kanssa. Unohtumaton ilta museossa!

Pikaisen hotelliin majoittumisen jälkeen meitä odotti vielä yllätysillallinen Cafe Cathedralissa. Kyllä oli hyvä mennä nukkumaan pikku masut pullollaan.

**Toisena matkapäivänä** starttasimme heti aamiaisen jälkeen kohti Heddalin sauvakirkkoa, jota ihailimme upeassa auringonpaisteessa. Opas, lammastilan poika hänkin, kertoi kirkon historiasta, ja me ihastelimme vanhaa kirkkoa ja sen ikiaikaisia rakenteita.

Ja matka jatkui taas eteenpäin: seuraava kohteemme oli Tjønnsås Økogård Sautlandissa. Alue liittyy kiinteästi yhden norjalaisen alkuperäisrodun, Grå Trøndesaun pelastamiseen. Tilalla kasvatettiin juuri tuota harvinaista rotua. Lampaat olivat alhaalla laitumella, ja ihailimme niitä vähän kauempaa. Matka tilalle olikin melkoisen jännittävä mutkasta tietä pitkin, mutta niin vaan huippukuskimme **Stig** hoiti meidät turvallisesti ylös asti – ja myös alas. Tällä tilalla emäntämme JØrunn toivotti meidät tervetulleeksi lounaspöytään huilunsoitolla ja kertoi tilan historiasta lounaan aikana. Tarjolla oli lammasta monessa perinteisessä



muodossa.

Perinteitä kunnioittaen oli rakennettu myös tilan uusiin rakennus, jossa voi yöpyä yhden tai useamman yön. Tilan taitava isäntä oli rakentanut itse perinteisen hirsirakennuksen, josta löytyi yösiijat (ja vällyt!) 12 hengelle – ja sauna. Ihania perinteisiä kaappisänkyjä, mihin sai piiloutua verhojen taakse. Ja mitä upeita maalauksia ovissa ja seinillä olikaan, kauneutta joka puolella. Tämän paikan kauneuden jakaminen olikin emännän johtoajatuksena tilan kehittämisessä: hän halusi tarjota myös vieraille mahdollisuuden nauttia tästä ainutlaatuisesta paikasta upean luonnon keskellä.

Ja matka jatkui, seuraavana etappina Telespinn-kehräämö suloisine mohairvuohineen ja ystävällisine kehrääjiineen. Kehräämön päällikkö **Björg** esitteli meille tilat ja toiminnot sekä ihanan myymälän. Aika moni meistä lupasi tulla takaisin harjoittelemaan. Björg kertoiinkin, että heillä on ollut paljon harjoittelijoita, sillä hänkin haluaa jakaa villan ja paikan kauneuden kaikkien halukkaiden kanssa. Mikä asenne! Nautimme vielä hyvät kahvit kahvilassa, joka oli, missäs muualla kuin vuohinavetassa. Vuohet olivat siis laitumella.

Vielä ehdittiin tutustua päivän päätteeksi **Kjetil Midtgarden Vaagenin** uuteen, hirsielementeistä rakennettuun lampolaan Raulandissa.

Lampolassa on käytössä rehuhäkit, jotka menevät automaattisesti kasaan rehun vähentyessä. Lampolassa oli ritilälattiat ja todella siistiä. Hirsirakentamiseen saa Nor-

jassa tukea. Tilan isäntäväki käy ulkopuolella töissä, joten lampola oli rakennettu mahdollisimman helppotoimiseksi. Ja ne lampaat laidunsivat tien toisella puolella, järven rannalla. Kaiken kruunasi tiellä kulkeva säkkipillin soittaja, joka oli kuulemma lampurin alivuokralainen. Tunnelma syksyisessä kuulaassa illassa oli lumoava!

Lisätietoa ja kuvia lampolasta: [http://www.trefokus.no/trevellederen/referanser/sauefjos-i-heltrelementer--kjetil-midtgarden-vaagen\\_-rauland](http://www.trefokus.no/trevellederen/referanser/sauefjos-i-heltrelementer--kjetil-midtgarden-vaagen_-rauland)  
<https://www.felleskjopet.no/alle-artikler/alle-artikler-fra-samvirke/bygde-nytt-sauefjoes-i-tre-med-storbinge-loeysing/>



**Matka jatkui** Raulands Akademiin, jossa illallisen jälkeen oli hyvä mennä unen maille. Aamulla, runsaan aamiaisen jälkeen meille oli järjestetty oppilaitoksen esittely. Akademiassa on tarjolla eriasteista opetusta, niin ammattiointoja kuin Kaakkois-Norjan Yliopiston (Universitetet i Sørøst Norge) opetusta. Ja oppiaineita perinnerakentamisesta erilaisiin käsityihin (myös vällykurseja) ja kansanmusiikkiin. Raulandissa on myös paljon ulkomaalaisia opiskelijoita. Esimerkiksi oppaamme Ingrid, jolla on norjalaiset sukujuuret, oli tullut USAsta opiskelemaan viulunsoittoa kymmenisen vuotta sitten, ja jäänyt sille tielleen.

Tekstiililuokassa akatemian tekstiilipetaja **Eli Wendelbo** esitteli hanketta, jossa oppilaitos oli tehnyt yhteistyötä Viljandin tekstiilakatemian kanssa. Yhdessä nämä oppilaitokset sekä kaksi kehräämöä (Norjassa ja Virossa) tutkivat alkuperäisrotujen karkeahkon villan hyödyntämistä. Näimme monenlaisia koetilkuja kudotuista kankaista, eri sidoksista ja eri jälkikäsittelyiden, esim vanuttamisen muutoksista kankaassa.

Tästä projektista voi lukea lisää: <https://viljandi.ut.ee/en/projects>

**Yhdessä akatemian** kauniista uusvanhoista ulkorakennuksista sijaitsi paikallisten käsityöläisten myymälä. Opas varoitteli meitä, että tavarat saattavat olla vähissä hyvin sujuneiden syysmarkkinoiden jälkeen, mutta hei, kyllä sieltä ihan kiitettävästi löytyi tullaishia kontteihin. Ja aivan ihania käsitöitä siellä oli, ei voi kuin ihailia sitä tarjontaa!

Raulands Högfjellshotellissa nautitun lounaan jälkeen matka jatkui halki henkeäsalpaavan kauniiden yläkömmäisemien kohti Golia. Olimme yli 1000 metrissä,

missä tuuli oli kovaa. Maaruska hehkui ja aurinko paistoi. Lampaista ei näkynyt, ne oli viety alas tilojen läheisyyteen edellisellä viikolla. Muuten niitä olisikin joutunut väistelemään tiellä, kun tulevat kuulemma lämmittelemään auringon lämmittämälle asfaltille iltaisin.

Ennen Goliin saapumista saimme vielä vieraila lammastilalla, missä kasvatettiin norsk hvit -rotua. Tilan vanha isäntä kertoi lampaista ja esitteli lampolan rakenteita. Ritilälattia oli täälläkin. Tilalla oli myös käytössä erilaisia GPS-pantoja lampailla.

Lopulta sitten jo viimeinen matkapäivä valkeni, ja aamiaisen jälkeen suuntasimme Norturan teurastamolle ja villa-asemalle. Tämä oli tavallaan opintomatkamme pääkohde, koska lajittelua ja logistiikkaahan olimme tulleet oppimaan. Villa-aseman päällikkö **Terje Bakken** kertoi meille ensin pääpiirteittäin laitoksen toiminnasta. Sitten siirryimme teurastamon puolelle suojavaatteissa, ja siellä ihmettelimme linjan äärellä kuinka jouhevasti kerintä sujui. Teuraat keritään siis teurastuksen jälkeen, ne kulkevat linjalla keritsijöiden (6–8) ohi. Eläinten alapuolella kulkee hihna, ja kunkin eläimen villat putoavat juuri sen eläimen alapuolella kulkevaan loosiin, ja lopulta villa-asemalle paineilmaputkea pitkin. Näytöltä pystytään seuraamaan jokaisen yksilön villojen kulkua.

Norjassa valtio tukee villan tuotantoa n.5 eur/kg. Villa-asema maksaa lisäksi euron verran tukisumman päälle. Tukea maksetaan villan laadun ja rodun mukaan. Sen vuoksi villan luokittelu on tärkeää, ja luokittelijan koulutus kestää 2-3 vuotta. Norjalainen oppaamme **Siv Heia Uldal** on lajittelijoiden kouluttaja, meillä oli siis erinomainen villa-asiantuntija oppaanamme!

Koko villaketju on hyvin organisoitu, ja

ketjua on kehitetty 1950-luvulta lähtien, kuten isäntämme painotti. Teuraat keritään teurastamolla ja villat lajitellaan saman tien. Tiloilla kerittävien lampaiden villat puolestaan pakataan säkkeihin, kunkin fleecen väliin laitetaan sanomalehti erottamaan eri eläinten fleecet. Säkit merkitään ja tietyn alueen lampureiden (esim. kerhon) villasäkit kerätään yhteen paikkaan, mistä villa-aseman rekka noutaa ne aseman ilmoittamana ajankohtana. Kerho saa villa-asemalta korvauksen villojen varastoinnista.

Olimme todella vaikuttuneita systeemin toimivuudesta ja muutenkin koko villaketjusta Norjassa. Nyt pitää soveltaa sieltä poimittuja ajatuksia käytäntöön täällä, mutta ottaen huomioon sen, että Suomen lammasta ja villamäärät ovat n. 10-osa Norjan määristä! Mutta lajitteluoppaan nyrkki-sääntö hyvästä villankorjuuketjusta toimii meilläkin: Kerintäajankohta – kerintä – lajittelu – pakkaaminen – varastointi – merkintä – toimitus

Matkalla Gardemoeniin saimme vielä ihaila upeita maisemia King's View -nimisessä näköalapaikassa, missä nostimme maljan hyvin onnistuneelle reissulle ja huippu-porukalle. Pala sydämeistä jäi matkalaisilta Norjaan. Onneksi valokuvien avulla voi palata niihin maisemiin, kunnes seuraava Norjan matka toteutuu 12.

KIRJOITTAJA JA KUVAAJA  
**Anu Pentti**



Suomen Lammasyhdistys ja lehden toimitus kiittävät kuluneesta vuodesta.  
Toivotamme yhdistyksen jäsenille ja Lammas & vuohi -lehden lukijoille

*Hyvää joulua ja  
menestystä vuodelle 2023!*

KUVA: Pixabay

## PALVELUKORTTI VUODELLE 2023

# Lammas & vuohi

- varsinainen jäsen (sis. lehden) 79 €/vuosi
- 2 erässä maksettuna 2x45 €
- opiskelija tai eläkeläisjäsen (sis. lehden) 50 €/vuosi
- perhejäsen (ei lehteä) 30 €/vuosi
- lehtijäsen 79 €/vuosi
- yritys tai yhteisö (sis. lehden) 300 €/vuosi
- osoitteen muutos
- lehden tilauksen peruutus

**Etu- ja sukunimi**

**Osoite**

**Vanha osoite (jos muuttanut)**

**Puhelinnumero**

**Sähköposti**

**Allekirjoitus**

### Päätöimittaja, lehden tilaukset ja jäsenasiat:

Marjo Simpanen, puh. 044 973 7000, marjo.simpanen@lammasyhdistys.fi

**Ilmoitukset:** Eila Pennanen, puh. 044 236 9902, eila.pennanen@lammasyhdistys.fi



**Suomen  
Lammasyhdistys  
Ahmoontie 26  
03400 Vihti**

Lammas & vuohi -lehti on alan ammattilaisille suunnattu erikoisjulkaisu, joka ilmestyy viisi kertaa vuodessa. Suomen Lammasyhdistyksen jäsenyys sisältyy Lammas & vuohi -lehden tilaushintoihin.